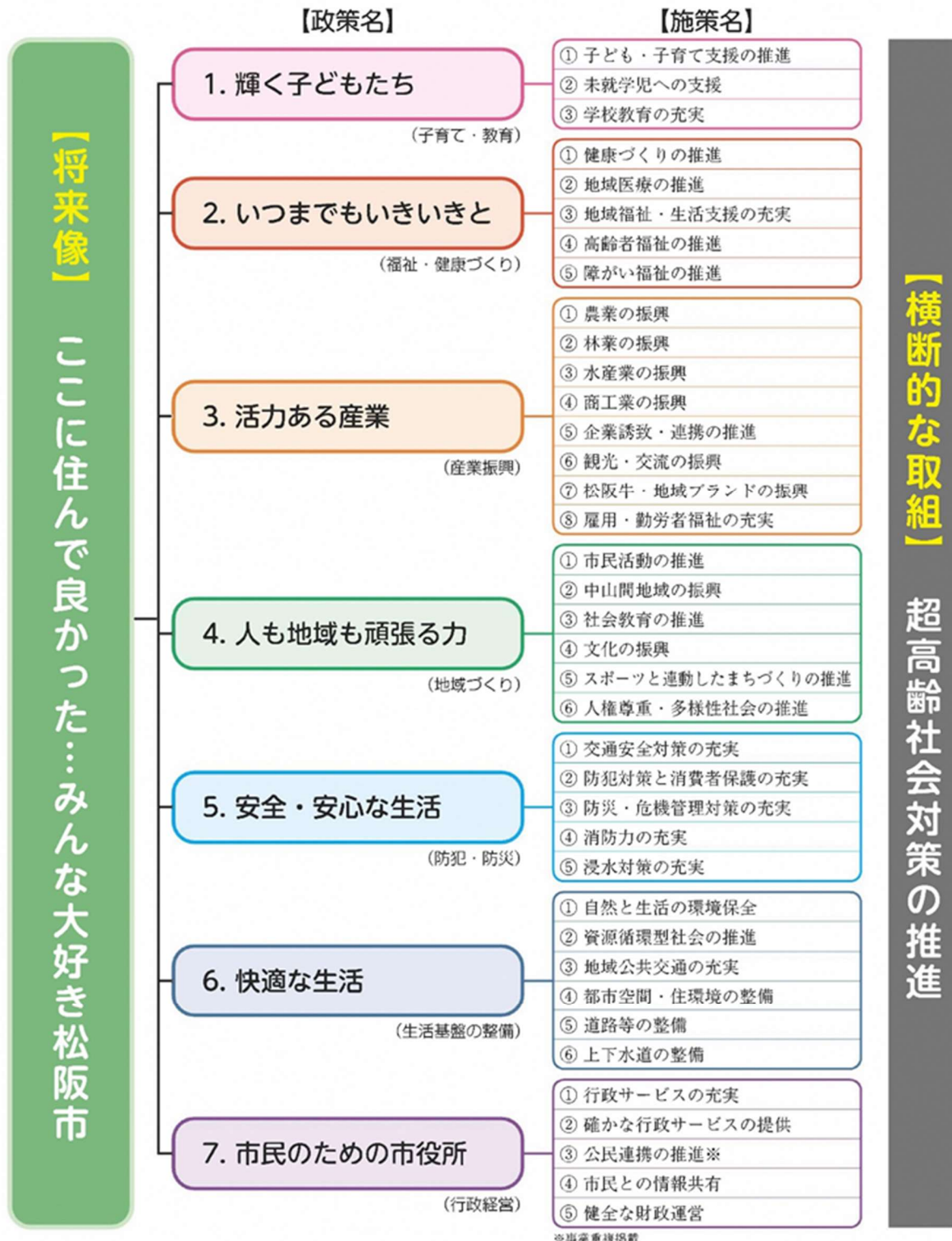


Ⅲ 自由記述

市政に対するご意見については、360 人の方からご意見をいただきました。いただいたご意見の主なものを総合計画の政策分野ごとに分類し、政策分野に属さないご意見については、「市政全般」等に分類しました。

できる限り原文に忠実に記述していますが、不適切な表現は一部修正しています。また、誤字等についても修正させていただいています。ご了承ください。



【将来像】

ここに住んで良かった…みんな大好き松阪市

【横断的な取組】

超高齢社会対策の推進

《主な意見》

1. 輝く子どもたち

- ひとり親の子育て世帯への給付金に力を入れてほしい。子育て世帯の親の医療費も補助してほしい。ひとり親は補助があるが、児童扶養手当を受給出来る所得水準のふたり親世帯にも補助をするための検討が必要。
- 今の老若男女の方々は時給が低く一般家庭は悲鳴をあげています。増税、物価高もあり子供を産みたくない人が多いです。今後、安心して子供を産めるように対策をしてくれたら(金銭面的に)今の若い人たちは不安なく子供を授かりたいと思ってくれると信じてます。
- ひとり親世帯です。子どものお迎えがあると思うように長い時間の勤務はできませんので、一般世帯に比べたら収入はかなり少ないです。少しでもと働けるギリギリまで勤務しているので、児童扶養手当も医療費助成制度もギリギリ対象ではなく、しんどいです。先日夜 39℃超えの発熱で、自力で病院に行けず、子ども達には食事や育児もできない状態になりました。こんな時助けてもらえる活動をしているところはありますか？活動していても知らない、どんな活動をしているのかわからないなどが多く、松阪市のホームページやアプリなどで、簡単に調べたらわかるようにしてもらえると嬉しいです。
- 一人親家庭だったので、松阪市の制度や補助に大学に進学する際、大変お世話になりました。ありがとうございます。今後も松阪市の発展と活躍を期待しております。
- 所得制限をつけないで子ども支援をしてほしい。虐待の早期発見や親子の支援をスムーズにしてほしい。
- 子どもの医療費の通知をハガキでもらう。制度はありがたいが、郵送費がもったいないと思う。子どもが二人いるが、それぞれでくるのも無駄のように思う。手続のオンラインもあるが、通知もオンライン化してはどうか。
- こども手当をもう少し増やしてほしい。
- 学童保育による役員(保護者)の負担軽減を望みます。
- 放課後児童クラブの受け皿が少なく、希望する学童に入れなかったり遠い学童に入所せざるを得ない事態が出ています。私の子供が通う小学校がそうです。教室のキャパシティの関係で上記の事が起こっています。改善いただきたいと思えます。また、仕事で忙しいから学童を利用しているのに学童の運営を保護者が行わなければならないのに酷く矛盾を感じます。改善されましたが以前は保護者によってゴミ捨て当番もあったほどです。時代に沿わないと思えます。改善を強く希望します。
- もっと、子供が遊具で遊べる公園を増やしてほしい。医療費も窓口負担ゼロにしてほしい。市役所の授乳室はマジでムダ。あれにお金を使ってほしくなかった。
- 高3と高1の娘がいます。私も夫も公務員のため医療費控除も受けられません。食べる物に困ることはないけど正直進学も大変です。助けていただけると助かります。
- 私は3~4年ほど不妊治療にかかっています。国の問題でもあるかもしれませんが、不妊治療の助成金には制限があります。まだ30歳になったばかりですが、第1子の高度不妊治療の助成金の制限が間近にせまっています。助成金があるだけありがたいですが、負担が大きいです。実際、不妊治療で、病院に通う頻度が多くなったこともあり、自由度の高い職場に転職しています。給与も半分近く減りました。少子化と言われている中、子どもが欲しくても授けられない人がいること、これだけたくさん

のお金を費やしてきたのに、報われない人がいることを知ってほしいです。できるなら、助成金をあげてほしい。回数制限をなくしてほしい（年齢制限あり）。子供がいない人、できない人のために養子制度についても充実させてほしい。家庭環境が悪く、虐待されている子どもが松阪にもいるのであれば、なんとか守ってあげたい。守ってあげてほしいと思います。

- 助成について、早生まれの子は学年を下の学年に合わせるので在学中適応されるのは3年になってからとかでとても不公平。生まれ年で不公平がでないよう松阪独自で対応してほしい。他県で認められたり実施されていることが松阪では対応されていない事が多すぎる。
- 少子高齢化が進む中、若年層よりも高齢者の制度や権利が優遇されているように感じる場合があります。松阪市では、こどものための制度に力を入れているように別ページに記載されていましたが、地域のこども見守りや、保育士の働きやすい環境、親が共働きでも子どもを預けられる安心できる施設・環境づくり、医療費（出産時にかかる保険外の費用など）それらに力を入れることで、もっとより良い松阪市ができるのではないかと思います。明石市のような子育て支援があれば、地域への愛着やPRにつながると考えています。高齢者の方々への制度を整備することも大切ですが、本当の市の活性化を図るのならば、次世代への投資が重要と思います。
- こども医療費助成制度については、松阪市が赤字なのに必要ない。子どもばかり助成し（子育て支援金もある）、老人は働きたくても働けない。不公平感がある。私達の子育てのときは、何もなかった。
- こども医療費助成など、積極的に子育て対策に取り組んでいること、大いに賛同します。
- 学童をもっと増やして欲しいし、月に1回会合があるとかが行事があるとかが困る。忙しいお母さんの事をもっと理解してあげてほしい。
- 放課後児童クラブの整備中とのことですが、毎日、利用のものでなく、登録しておいて数日利用できる制度もつくってほしい。フルタイム勤務でも数日は祖父母に見てもらえたり、父母どちらかが平日休みだったりする家庭も多くあるが、毎日利用にしておかないと利用できないため、必要なくても毎日利用にして本当に必要な人が使えない現状になっていると思う。
- 子育て支援として、有料ででも子どもを預ける場所があるとよい。母親がリフレッシュになる静岡市の取組を参考に。
- 子どものインフルエンザワクチン接種の助成がなかったことが納得いかなかったです。子どもの学年も学年閉鎖になり、困りました。
- 放課後児童クラブへの入所が出来ず困っている。祖父母の支援が可能な間は、入所せずにいたが、学年途中は入所不可（新入生以外不可）等の条件があり、フルタイム基幹職として働く事が難しくなってきた。働く母親を支援する環境を整備して欲しい。また、夏休み等の長期休暇のみの学童環境の整備を急ぎお願いしたい。
- 通塾などの送迎をしてくれる子育てタクシーがあると嬉しい。松阪市の中でも田舎の地域に住んでいるため、子どもの習いごとは迎送が必須であり、その点不便です。
- 日々松阪のためにご尽力頂きありがとうございます。子育て世代のため、どうしてもその目線になりがちなのですが、子ども向けのイベントや広場、施設など、もっと増えていくと嬉しいなと思います。（中部台ベルファーム鈴の森等、日頃利用させて頂いていますが、どちらも微妙にキヨリがあり…）イベントへ参加することが好きなので気軽に参加できるものももっとあると良いな～とも思います。イベント情報などHPでもよく確認していますが、たまに情報が分かりづらく感じることもあり…（情報がちらっとのっているページから、イベントの公式ページに飛べなかったり…）要望ばかり

りになりましたが住みよい町の松阪が好きなので、これからも市政に期待しております。

- 子供が未就児の時、自閉症だったのでとても子育てに苦労した。公園でも広すぎて走って行くから行くのに戸惑いもあり鬱になりかけた。住宅街にある小さな公園をいくつか作ってほしい仕切りがあるとうれしい。他の子供がいると物をとったりさわりにいくとかトラブルになるから。大人の腰ぐらいのフェンス。
- 放課後児童クラブはとて面白い取組と思いますが、利用するための金額が高すぎるので値段を下げると利用者が増えると思います。
- 子どもの病院に行った時の支払いをなくしてほしい。子どもが生まれたときの手当てがほしい。
- 子育て世代に対する支援の拡充をしてほしい。高校無償化、給食費無料など。学校を新しく建て直してほしい。
- 保育料が高い。無料の人と4万も払う人の差があるのはおかしい。そもそも子どもが産めない人もいるのに3人目は無料とか産めない人はどうしたら良いのか教えてほしいです。
- 近所に保育所があるのに、そこに行けない！！意味わからん。
- 保育園が少なく思う。若い人たちが働きにいけない。学童も、もっとふやすべきだと思う。
- 学校の教員不足に伴い、県内でいち早く対策を考え実施して欲しい。
- 学費の軽減、低金利奨学金の創設（成績優秀者は奨学金返済免除）。
- 弱者支援に偏っていて、優秀な人材を英才教育して活かすことが出来ていない。今後の経済や産業の成長の牽引者を育成することが重要だ。
- 学校再編（学校規模適正化）の動きが始まっているかと思いますが、せめて学校が運営されている間は、自校で水泳授業が実施できるよう、学校プールを修繕等していったらいいと思います。36小学校全校が民間プール活用を検討できるわけではないと思いますので。
- 中学校の先生が突然退職され、その先生の受け持ちの教科の授業が全然進んでいないそうです。早く変わりの先生を派遣し生徒の不安を解消してほしいです。
- 学童は業者に入ってほしい。働いているから利用したいのに、保護者の参加（掃除や役職）を求められるのは、つらい。
- 小学生のクラスで、40人近いクラスが1クラスと25人クラスで2クラスある学年があるのが謎。担任の経験値ではなく、低学年ほど少人数クラスにしてほしい。1クラスの人数をふやして多様な意見を受け入れて考えられるのは高学年。むりやり統合しないでほしい。保護者の数が増えても、働いているとそもそも時間がとれないので、参加は難しい。保護者の意見を聞いてくれるのはうれしいが、参加を求められると困る。
- 中学校の修学旅行は、市政ではなく教育委員会でしょうか。先日、旅行に行く為にかかる費用を聞いて、制服ではなく、私服で行く→修学旅行。なんの為の制服なのか。あまりの多額のお金。考え直した方がいいかなと思いました。

2. いつまでもいきいきと

- 新型コロナウイルス感染症の危険があるにもかかわらず回覧板が回るようになり、とても嫌です。感染が騒がれていたときには手回しなんてありえなかった。雨に濡れて見られないことも多々ある。これだけネット社会になってきたのだから、希望者にはLINEなどでもいいのではないかと？
市のがん検診チケットは申し込まないと来ないのは良くない。毎年みんなに届けるべきだと思う。手

にする機会がないと受けよう思うきっかけが減る。隣の津市は毎年来ていた。

- 私は献血が趣味なのですが、最寄りの献血施設が津と伊勢なので少々行きづらい。松阪にも献血ルームがあればよいなと思います。
- 带状疱疹のワクチンへの助成金をお願いしたい。
- 子どもの夜間診療体制が弱いことから、診療体制の充実強化を図って欲しい。
- 1つの病院が高度急性期機能、急性期機能、回復期機能、慢性期機能を持っていないと、病状の変化により転院を余儀なくされ、特に高齢者には大変な負担になる。松阪市の最も良い所は市立（市民）病院があることだと思う。元々は国の施策だが、（黒字でもある）市立病院をなくすべきではないと思う。市立というのは松阪市の行政が責任を持って市民の医療を考え、提供しているということである。指定管理者制度の導入等でその責任を放棄してはならないと考える。
- 病院の休日、夜間の診療が受けられないので、救急車を呼ぶしかない。
- 救急車の安易な利用者への対応も考えて頂きたい。松阪市も早急に検討すべきです。そして救急車をタクシーのように使用する人達に、松阪市民に本当に救急車が必要なのか、あらためて考えてもらえるような取組をしてほしいと思います。
- 車がないと不便な市なので生活保護者から車を奪うべきではありません。
- 貧困に対する対策の強化、充実。
- 松阪市は母子家庭、生活保護に甘いまちと言われる事があります。本当に困っている方を助けるなら大賛成なのですが、母子家庭については内縁の夫がいて籍を入れずに生活している母子家庭より、籍を入れて生活している家庭の方が苦勞しているように思います。生活保護については、松阪市はすぐに申請を受理してくれるからという話を聞いたことがあります。生活保護受給者の中には生活保護を貰ってパチンコなどで使ってしまう人もいと聞きます。本当に税金を使う価値があるのかどうか、今一度見直して、適切な税金の使い方をして頂きたい。
- 物価が高騰している為少なくてもいいので世帯単位、一律の給付をしてほしい。国の給付は低所得者のみですが、一般者でも生活は苦しいです。
- 生活保護受給者の適性を徹底してほしい。
- 医療体制の充実、社会福祉の利用等を、もっと情報発信すべきと思います。
- 松阪市だけではないとは思いますが、お子さんがみえる家庭、高齢者がみえる家庭などのみ優遇されてばかりで、負担がその他の家庭にばかり増えています。負担ばかりで、何のメリットもない。もう少し、市民全搬を豊かにできるように取り組んでいただきたい。生活保護者の見直しも、きちんとしてほしい。本当に保護しなければいけない人なのか？ 私達より、優雅な生活をされている生活保護者の方、たくさんみられますよ！！マジメに税金を納めているのが本当にバカらしく思います。その税金を、もっと他に活用できると思います！！
- 生活保護に対する審査を厳しくして下さい。車持ちや高級（ぜいたく）品を持った生活保護受給者が多すぎ。そんな人達にお金あげたくなくてふるさと納税で他県に納税しています。
- すでに子どもの手当は色々あるのに、子どもの医療費の助成拡大はいらないと思う。長年の持病で働けず、毎回、高額療養なのに3割負担、（障害年金も停止）を軽減してほしい。
- 今私はボランティア活動をしています。福祉の活動です。松阪は後れている。市の方ももっと力を入れてほしい。
- 子供や高齢者の支援も大切ですが、中年層も物価高騰等で生活が大変です。松阪商品券など全市民平

等に支援していただく機会を増やしてほしいです。

- 子育て支援や非課税世帯ばかり給付金が出て、それに近い世帯には、何も無い事がおかしいのでは？国民全員が平等に成るような政策を期待します。
- 松阪市の生活保護者の条件を厳しくして、減らしてほしい。本当に困っている人は助けたいが、それらの支援を悪用している人の為に働いているのはアホらしいです。共働きなのでお互い休みの日も自治会や子供会などでつぶれ、しんどいです。ただ、家族が健康でいることは最高の幸せではありません。
- お金に余裕がないため、毎日の生活が大変です。
- 松阪市が、生活保護者が全国で上位に位置するぐらい多いことを知っていますか。全国から、松阪に来たら生活保護がうけやすい（要は、簡単になれる）と思われるので、実際、なぜこの人は生活保護が受けられているのかと思うほど、多く目にします。もしかしたら自分より楽しんでいるのではないかと思う程。私は家庭、家族の為にフルで働いているのに、松阪市の税金は高く、その一部が、楽をする為の人達にわたっているのかと思うと腹がたつ。生活保護をうけている人をきちんと見直し、本当に必要な人だけに与えて頂きたい。
- 市の商品券などをして下さっているのは、大変助かっています。年に何回かして下さい。これはこれからも、続けてほしいです。
- 自営なのですが、電気代なんかかならないですか。このままだと、廃業。廃業となれば連鎖的に、県の仕事、畜産関係の学校、色々と影響がでてきます。
- 中山間地域では医療機関への移動手段がありません。在宅で療養される人がまたご家族が安心して生活が送れるように訪問介護の充実をお願いしたいです。
- 高齢化社会である今、まだ福祉制度を必要としないフレイル状態にある方々も多くおられます。地域と行政のすき間にある方々への早期介入や支援ができればと考えています。島根県で始まったコミュニティナーサーについて学ぶ機会をいただきました。それぞれの得意なことややりたいことを実践しながらヒトやコトを繋ぎ、地域の人々が繋がって、人を、街を、元気にしていく取組です。私自身も今後居住地区での実践について考えていますが、それらの活動を行う企業や団体への支援を積極的にしていただけると幸いです。支援の仕組み作りについてぜひ検討してください。
- 退職後の年金生活は無理で、生活の為、働かなくてはならない高齢者が多く居ることを知ってほしい。高齢になると身体の具合も悪い部分が増えてきて病院にかかることも多くなります。そんな状況で、賃金が安くても雇ってくれる所があれば身体に無理をしても働いている人が沢山居ます。子ども支援も大切ですが、高齢者支援も、考えて頂きたいと真剣に願っています。
- 市の住宅を増やして空き家をリフォームしたり多世代シェアハウスなど高齢化対策として増やしてほしい。空き家の活用や高齢者対象のバリアフリーなどを増やしてほしい。
- 子ども達に対する支援も必要だと思いますが、同様に高齢者に対する支援も手厚い市にしてください。路線バス等の増加、高齢者の交流の場を増やす。光熱費等の援助。
- 移動スーパー、交通の便利等をもっとよくしてほしい。高齢者の一人暮らしの安否確保、体調不良等の時即対応出来る方法！
- 私は76才です。市は医療機関が充実しているので安心です。年金生活者が楽しく生活できる社会が必要です。
- 町内の年配の方がお茶をする所もないので家で閉じこもりになる。

- 8月より移動スーパーも始まり高齢者は大変喜んでます。お願い。地域のバス運行の件については一言も触れておられない。高齢者免許返納になれば、家族なく1人暮らしの中で足もなく、食品や病院の件について利用できません。バスの運行についても早急にお考え下さいますよう、お願い致します。
- 高齢者介護の仕事をしております。利用者の方がよく言われます。免許返納を勧められるが、返したら交通手段がなさすぎる、と。免許のない方はちょっと調子悪く病院に行くのに応復タクシーを使うとすごく高い、とよく言われます。医療費数百円、交通費数千円、と。高齢で免許のない方が、気にせず移動出来る手段を考えて頂きたい。私たちもいずれ年をとります。そのとき買い物にも出られないかも、と不安になります。市役所の方で高齢者予約専用タクシーとかバス代くらいの支払いで済むような方法を何か考えていってもらえると有難いな、と思います。よろしくお願いします。
- 福祉（介護）に携わる職ですか松阪市主催の講演会（看取り）についてはいつも興味深く市外のケアマネージャーも参加し松阪市の多職種連携には脱帽されていました。県で一番進んでいるのではないかとの評価をしていました。今後も魅力ある松阪市になるよう願っています。
- それぞれの家庭において状況は様々です。こどもの医療費他、こどものことに関する問題はとても大切だと思います。でも生活の中で高齢者の介護も切実な問題です。施設を利用したくても高額の為、無理という話しもききます。こういう問題にも取り組んで欲しい。家族が疲れきらないように。
- 私共夫婦は共に80代、まあ健康、持ち家に住み、年金の範囲で生きています。そして特にかわったことを望まない限り、施設へ入れていただけたものと思っています。しかし、現時点での最大の困りごとは自家用車がないと全く動きがとれないことです。特に病気のとき、タクシーはすぐにきてくれるのでしょうか。不便で不安です。市の中心部は、図書館、文化施設、運動施設など、着々と開けていきますが一步外へ出ると、全くほったらかしですね。私は以前、周辺部にも図書館をはじめ文化施設がほしいと思っていましたが、年齢を重ねた今になるとそれ以上に基本的に生活しやすくしてほしい一念です。ダイナカの老人も最後まで自分のことは自分でできるよう移動手段を整えてください。まずその点で安心して生活したいと思います。いずれ誰も老人になるのです。彼等もそれなりに社会に貢献してきたのです。ちょっとくらいぼんやりしていても最後まで安心して生きていけると思いたいものです。
- 福祉職員の方もっと高齢者、弱者の方にもっと優しく接してほしいと思います。地域福祉課では職員さんに高齢者一人暮らしの方を助け救っていただきました。保護課の職員さんにも随分と丁寧に力を貸して頂きました。保護課、地域福祉課の職員様にはお世話になりました。
- 障がい者が生活しやすい町になって欲しい。親が高齢になった時、障がい者である子供が自立して楽しく生活できるような松阪であって欲しい。
- 障害を持つ子の親ですが……不便です。病院も津のほうに行っています。てんかんも持っているし精神科の薬も莫大な治療費がかかります。戻ってはきますが月何万円も払うのはかなりの負担です。親が活着している間はいいですが、いなくなったあとはどうなるのでしょうか？と思います。医療体制も悪いです。今年何度か祝日の前日の夜に体調が悪くなりましたが、診られる病院がないといわれました。救急車を呼ぶまでもないけどすぐ見て欲しい時は困ると思いたいいところと聞かれてもあまりないと思います。
- 障害福祉に力を入れてほしい。
- 障害者用の駐車場（スーパー等）が少ない！

- 体の不自由な方でも安心していただける町づくりをしてほしい。トイレもファミリートイレを増してほしい（発達障害、知覚障害のある子供や認知症のある親）。バリアフリーで入れる店を増してほしい。店内に入りたくても入れない事が多いです。車イスだからと店に入れずあきらめてしまう事が多いです。
- 私の子供には障がいがあります。障がい者とその親（家族）が安心してくらししていける地域にしたいです。日中は、通っている事業所などがありますが事業所が休みの日などに利用できる所やショートステイで利用できる所が少なすぎると思います。障がいがある子の親が高齢化になっていっても入る施設が少なく順番待ちになっています。子の将来を考えると不安でいっぱいになります。障がい福祉をもっともっと充実させて下さい。よろしくお願い致します。

3. 活力ある産業

- 鳥獣捕獲等事業従事者の月報や捕獲報告書銃猟実施報告書などはスマートフォン、タブレットで提出していますが、紙面で提出できるようにお願いしたい。猟友会員の高齢化によりスマートフォン、タブレットが苦手な人が多く、事業従事者の協力者の参加が少なくなっています。猟友会員。
- 野焼きマジヤバイ、くさすぎる！！
- 田舎で健康に楽しみで小さな畑を作っています。夏場、ほとんどの野菜が動物にやられます。周囲には畑を作る人もいなくなり草畑になっています。
- 山間部に獣害対策として再度柵の提供は？
- 人間に対するサル対策は何もされていません。サルの威嚇に子ども・女性は特に恐怖を感じています。被害の出ないうちに何らかの対策を求めます。
- 商工会議所のグル天の情報を知らなくてがっかりしました。松阪ナビにそういう情報とか観光協会のパンフレットとか見られるといいのと思います。
- とにかく、駅西の衰退が情けない！再開発とまでは言わないが、青空駐車場ばかり増え、商店街もシャッター閉まり松阪肉ブランドを生かし肉ビルを建てるなり行政と民間が本気で考えないと未来なし！！
- いつも思う駅西の淋しさ。もう少しにぎやかな駅西の方が良いと思う。他の市町村でもデパートがなくなった所は、ほとんど活気が失せているよ。駅西に活気をぜひ！！
- 企業誘致と地場産業の振興を図り、市民の働く場の確保と市財政の充実を図って欲しい。
- 物価高のため買い物に使えるクーポンが大変ありがたい。ぜひ今後もお願いしたいです。
- もっと住み心地のよい松阪市を、めざしていただきたい。マルシェ（フリーマーケット）や、楽しいイベントを、無料で実行してほしいです。この間のような、松阪市の商品券を発行してほしい。例えば、現金5000円で購入したら＋¥5000円分ついてくる感じの商品券を発行してほしい。何もかも今は、物価高なので、生活が苦しいからお願いします。
- 商品券はまた配布してほしい。
- 松阪市とau PAY、PAY PAYの還元キャンペーンをもう一度やってもらえたらうれしいです。
- 企業誘致を推進してほしいです。
- 典型的な「地方都市」の中でも、小規模な街なので、財源となるべき企業誘致をもっと積極的にすべきでは？

- 少子化対策、地域の活性化のためにも、企業の誘致にはぜひ力を入れてほしい。
- 三重県の松阪から南はとくに人口減少がひどく大企業誘致促進が必要と思う。
- 企業を誘致するとかし、活性化するよう取り組んでほしい。活気が少ない気がします。
- 政策や行政サービスを円滑に進める為には、松阪市の税収をいかに上げる事が重要だと考えます。企業誘地や移住推進を積極的にして、人口を増加することにより、活気ある、市政づくりとなると考えます。
- 松阪市（旧三雲町）に約31年前に移り住み、その10年後に関東圏や海外（中国武漢）で合わせて20年ほど住んでいました。そこで松阪市の良さもわかったとともに知名度の低さもわかりました（松阪牛だけは海外も含めどこでも有名でしたが）。なので、もっと松阪市の存在感を上げるようなPRイベントや仕組みを構築していくべきだと思います。
- 観光の分野では他の市町のように花火大会があれば活気もでるのではないのでしょうか。飯高飯南では自然がたくさんあるのでグランピング施設やカヌーや天体観測など出来そうなことがたくさんあるので上手く活用すればもっと松阪のいい所がPR出来ると思います。
- 個人的な趣味の話になりますが、私は刀剣乱舞という作品が大好きで、松阪の城壁前で撮影が行われた時は嬉しくて嬉しくて、何度も通いました。お城が無いので本格的な撮影は伊勢で行われましたが、少し悔しかったです。仕方ないことですが。三重県で見れば桑名には本多忠勝、伊勢には刀工村正の発祥の地と割と観る所があるのですが、間にある松阪市にも関連するなにかあれば来てくれるファンに足を止めてもらえるのになーと思いました。氏郷さんの刀がここにもあれば…！と思いました。私含め、ファンは刀鑑賞する為に田舎にも足を運びますから。食べ物も松阪牛はとても美味しいですが、気軽に食べられるお店って少ない気がします。あと手土産。牛しかないので手土産ほとんど無いです。やはり松阪は松阪牛がイメージなので……なにかあればいいのになーとは思っています。
- 市長さんお忙しいでしょうが、昔みたいに、氏郷祭りで馬に乗ったりしたら良いと個人的に思います。松阪市の祭りなのでそういう時に俺が松阪市長って言うのをアピールしたほうが良いのではと思います。あくまで個人的意見です。
- 駅に蒲生氏郷（←歴史上のどういう人物かをもっとPR!!）の像を立てる。ベルファームにけっこうデカめの牛のオブジェがあるのに、駅の牛全部小さい。どうせなら大きく。松阪城跡にちょっとした建造物が欲しい。松阪城（←氏郷に関連する武将のグッズとかも置いて、歴史好きがもっと来くなるように）の近くに土産物屋ほしい。駅周辺に松阪トリ（←ツウにアピール）焼肉の店を出してほしい。
- 松阪城のトイレのカギが固く、知人は、カギを閉められず、押さえながら使用したと言っていた。改善を望みます。確認をお願いします。
- 松阪に観光に来たお客様にお金を落とす仕組みを作ってください。食事だけでなく、おみやげ物屋さんがいくつかあると良い。
- 松阪城跡など他にひけをとらない観光名所があるのにPRがヘタすぎる。SNSはもちろん、TVなどにもPRして。
- 観光地化の余地がある。文化・歴史・自然に優れた市だと思えます。そのあたりに力を注いでいただけるとより松阪を自慢できると感じられそうです。
- 最近、松阪城とかでプロジェクションマッピングとかドローンとかのイベントをしてくれるのは楽しくて、久しぶりに松阪城行きました。今後も色々イベントしてほしいです。

- 松阪の観光の名所、松阪公園に天守閣を建設すべきです。
- 小京都的な街の観光が好きな私です。最近大河ドラマも好んで良く見ているのですが松阪市はそういった意味では松阪城公園周辺に点在する名所が活かされていないように感じます。おもいきった街の整備をしてよそから人を呼び込み賑やかになる事を望みます。
- せっかく、歴史のある市なのに、観光客は、松阪を素通りして、伊勢に行ってしまう。観光の目玉が、何も無いからだ。観光客を呼ぶには、(多額の費用が掛かるが)松坂城の天守閣を建ててほしい!城の周りも整備して、「おかげ横丁」のような、食べ歩きやショッピングが、できる城下町を作ってほしい。今の市の財政では、難しいと思うから、早く大企業を誘致して、その税収入で、市が潤うと良いのだが、いつになるかわからないので、ふるさと納税や、クラウドファンディング等は、どうですか?たくさん観光客で賑わう松阪を見たいです!
- 観光用に大きく駐車場を作り、観光を盛りあげたいですね。あくまで駐車場は、一般用でなく、観光用です。
- 駅ひろばにはインスタ映えする牛の像を作ってほしい。また、鈴の音バスも牛をイメージしたデザインにしてほしい。
- 働く企業を呼んで下さい。働く企業を増やすことで観光も市民サービスも充実できます。市長、頑張ってください。
- ふるさと納税返礼品も、もう少し魅力的な品を考えた方がよい(松阪城石垣に名前が載ってもねえ…)
- ちゃちゃものグッズなど色々製作してほしいです。3歳になる子どもが大好きでちゃちゃもがイベント参加する時はちゃちゃものぬいぐるみと共に写真を撮ってもらっているので、ぜひ!Tシャツ、ボールペン、アクリルキーホルダーとかよろしくお願いします!

4. 人も地域も頑張る力

- 駅周辺のまつり以外にも地域密着型のまつりをしたほうがいい。
- 草刈り等(地元)の協力が無い(国道で無いためなのか)
- 前々回町内会長をやりましたがうちの町内はまだ楽な方ですが実家の方へ行くといろいろな役があります。ず〜っと前からそうなのですが年寄りばかりなので……若い人が変えていかなくてはと思います。若い人はなかなかそういうことはやりたがらないという事が現状です。
- まちづくり協議会のイベント(運動会等)が市民の希望に沿っていない(時代遅れ)。もっと他にお金の使い道があるはず。
- ボランティア、地域での交流などはした方がよいと思うが、仕事や子育て、介護などでいそがしいため自分たちの生活でいまはいっぱいいっぱい余裕がない。
- 公民館のような文化的な活動をする為の施設がもっとあると交流ができたり地元での活動がしやすくなります。一般の人が借りやすい場を作ってくると嬉しいです。私は歌やダンス等のボランティア活動をしていますが、練習場所が少なく不便さを感じます。
- 私の住む地域では、自治会費は払っているが、会計報告も、市の広報も届きません。一部だとは思いますが、閉鎖的で新しい人間を受け入れない感じを覚えます。
- 住民協議会には補助金が、事務局には人件費が補助されていますがこれほど多くの金額が必要です

か？税金です。もっと削減を！

- 小津安二郎についての検定試験のようなものが行われると、どこかで目にしましたが、このようなことをする前に、もっと多くの市民の方々に小津作品を鑑賞する機会を提供すべきではないでしょうか。小津以外にも、成瀬・溝口・黒澤・木下・小林監督などの名作もぜひ上映してください。勝手なこと書いてしまい、申し訳ありませんでした。これも松阪を想うからです、どうかご寛恕ください。
- 文化的芸術的発展がない。アートなまちづくりでもよいのではないのでしょうか？また、有名な作品など展示されている美術館がないので空き家対策もかねてアートめぐりなどあってもよいのでは、市を上げてトリエンナーレなど。また、都会的センスがない。
- 私の所見、市役所の屋上の草木の緑化を進め、本居宣長公ゆかりの山桜を植樹、松阪三珍花の展示方法を考え、花の町として発信する。また豪商の町も、展示方法をメートル表示と尺貫表示とを併記して江戸時代の単位も表示する(例：障子紙の単位とお金の単位)。
- 現在の市民プールは年々利用者が減っているように感じます。温水プールにしていつでも利用できるようになれば、大人の方の健康維持にもなるのではないかなと思います。市内のスイミングスクールは温水ですが月額会員制で費用も高いので、年金暮らしの方には負担が大きいのではないかなと思います。いつか市民プールを建て替えることになったときには、室内の温水プールにしてあげてほしいなと思っています。
- 松阪市にも津市にあるサオリーナのような屋内プールもある施設が出来ればもっと気軽にスポーツをしたいと思えます。
- 最近、スポーツの力を推進されているようですが、スポーツスポーツと、押し過ぎのような気がします。
- オリンピックのメダリストが入所してくれてうれしい。この機会にだれもが(歩けない人等)参加しやすい。スポーツ行事、施設等考えてほしい。ベルファームにバリアフリーの遊具が出来ているのはうれしい。
- 年寄り近くで運動する所があれば。たとえばやさしいヨガとか、1人ではあきるので何人かがいっしょに出来れば楽しい！！
- 筋トレできる所を増してほしい。
- オリンピックのメダリストがいらした事でスポーツのジャンルにも力を入れていることはいいと思います。マラソンなど全国から人が集まり活気づけばと思います。
- LGBTQに対する理解を進める政策をお願いしたいです。市内にも理解されない苦しみを抱えている方がみえます。いつか松阪市でもパートナーシップ制度が認められるようになれば素晴らしいと思います。この度はアンケート対象者に選んで頂いてありがとうございました。
- 親が、誰かが、皆が、そう言うからの無責任な理由で知ろうともせず差別発言するもの多々。
- 地域言葉を残すためなのでしょうが最近色々な所で(文書・広報・地方誌)見かけるけど私は押しが強い感じがして苦手。人それぞれ感じ方違うから仕方ないのか。

5. 安全・安心な生活

- 道路のカーブミラーの不良及び不足の改善。傾いたままで用をなしていないミラーや、左右両方必要などところに一方しか無かったりしている。道路の補修の遅れなども。

- 小学生の登下校路の安全が不十分なところがまだまだあります。車を運転してそばを通るたびにひやひやします。登下校路の安全確保をよろしくをお願いします。
- 朝の早い時間から会社へ出勤するのですが、一旦停止を守らない人やコンビニを通り抜けする人、信号無視する人が多く事故になりそうなこともありました。携帯電話を操作しながら運転をしている人や、横断歩道に歩行者がいるのに停まらない人もかなり多いと思います。もっと警察が取り締まっている様子を見せるだけでも今よりは少なくなると思うのでぜひ行って欲しい。運転のマナーが悪すぎます。
- 道路に雑草が多い。引越してきた際に、町に暗い印象を受けた。特に通学路は防犯のため綺麗に整備してほしい。
- 歩道を整備して欲しい。幅が急に狭くなったり、ガタガタしている。どの道でも交通量が多く危険を感じる。
- 松高周辺の通学路に細い道が多く、安全性が低いと感じています。
- 市民の声に耳を傾けてくださりありがとうございます。私は松阪市に越してきて13年目、1児の母です。当初より通学路が危険だと感じていて、自治会長さん等が市に要望書を提出し続けていると聞いています。ですが、全く変化無しです。実際、事故が起きていないので数字上の重要度は低いかもしれませんが、数字だけで判断しないでほしいです。商品券も嬉しいですが、それよりも先にお金を使うべきところがあると思います。どうか、子ども達の命の優先順位を上げてください。よろしくをお願いします。
- 横断歩道の線の塗り直し、交差点の防護柵の設置。阪内川などの災害時対策のための整備。信号機の増築。
- 交通弱者が、安心して、歩ける道に！現状は、車が多すぎる。運転未熟者、マナー悪い者多い。自転車替りに車が、狭い道に入ってくる。提案として、車道には、脇に柵をつけた歩道帯をつくる。一段上げてよい。特に通学路を優先的に。また、通行車の規制。2m以内の道は進入禁止or一方通行の規制。
- 県内の他市町村から引越し現在居住しているが、町を車で走れば交通マナーがとても悪く、余裕をもって運転している人が少ないように思う。歩行者優先でも車がギリギリまでジワジワ近づいてきたり、赤信号になっているのにすごいスピードで走っていく。事故が多い市だという意味がすごく分かる。小さい子どもの学校の通学等、事故に合わないかとても心配。
- 騒音の無い静かな町作りをして下さい。自動車（単車も含め）違法マフラーの爆音を、市内全域で取り締り、健康でゆったりした生活をしたいと思います。
- 桜町を夜走っていく大型トラックの音、ゆれが気になります。通れる時間の規制やスピードの取り締まり（看板を立てたりする）など、なにかしらの対策をしてもらえると嬉しいです。
- 通学路での各交差点の四隅に、円柱のコンクリートブロックや、ガードレールを設置してあげてください。よく交差点で車同士の衝突事故の際交差点での四隅に突っこむ確率が高いので、子どもたちを守るためにお願いします。このような事故を松阪市では、0にしていきたい。よろしく願いいたします。
- 近づく災害（地震、温暖化による台風、豪雨等）に対応すべく対策をもっと進めて下さい。進めているのであれば解りやすく配信して頂きたい。たとえば水、備蓄食料、避難仮眠が出来る施設等々。現状では集まる場所しか知らされていない。

- 浄化槽雨水利用、井戸掘りなど防災時に使えるような助成もしてほしい。
- 石垣が崩れた時の要請に伝えてもらえなかった（そのままになっている）道を広げる時の土地を協力したのにこちらの要請は聞いてもらえないのが不満です。また災害時の避難場所が近くに無い。小学校が指定されているが年配者には遠すぎるし道中危険な所も多々あります。
- 一堂に会しての避難訓練や防災訓練は、災害時における「命を守る」ための行動と意識の啓発において大いに重要です。避難訓練や防災訓練に参加することは、自分や家族の大事な命を守ることができる一番の羅針盤であると思います。避難訓練、防災訓練が、協議会や自治会、学校、企業、各種団体で実施されていることは意義のあることです。例え、形式的な訓練であっても「命を守る」ことへの意識付けになるからです。自分が住む地区では年々参加者が減っています。その理由として、歳のせいで膝が痛いとか足腰が弱ったから会場まで歩いて行くのが大変だからという身体的理由でした。そのような方々に、シェイクアウト訓練をご提案します。
- 台風、地震など災害に対する対策、道路の冠水、河川改修などを重点的に行い、安心して住める町づくりを進めていって欲しい。
- 松阪市の沿岸部について。松阪市の北端の雲出川下流ぞいに住んでいますが、長年雲出川の川底がかなり高くなってきて、大雨が続くと提防からあふれてくることも十分考えられます。国、県などが管理で市とは直接関わりがないかもしれませんが、住民にとっては、大雨のたびにひやひやして過ごしています。住民にとっては、この非常に不安な状態をなんとかしてほしい気持ちでいっぱいです。市としても、強力な対応をお願いしたいです。同じく大雨状態になると、松阪市北部では、旧23号線、23号線周辺が、すぐに冠水してしまいます。このあたりは、ずいぶん低いので冠水しやすいようですが、他の地域に比べてすごく冠水しやすいので、ぜひ対応をお願いしたいです。

6. 快適な生活

- 燃えるゴミの回収日、祝日の木曜日など増やしていただきありがとうございました。環境がよくなりました。
- カラスの糞害が酷く、自家用車に落とされ、臭いもすごくして、困っているので対策して欲しい。
- ペット（犬）を飼っている人口（家族）は多いよ！これをターゲットに松阪市に人を呼ぶことができるよ！農業公園にドックランがないことはありえない。（ウシが入れるのに！）。また他の公園（中部台公園）にもワンちゃんが入れない。規制緩和をしたらどうか！エリアを決めたらできるはず！NEXCOのサービスエリアを視察せよ！（鈴鹿パーキング）以上。
- 松阪（坂）公園の入口に、犬のフンの後しまつのことが（白い看板）書いてあるのが立てかけてあるがどこの課が立てたものかが書いてなく、犬のフンのこと（内容）のことが書いてあります。ほとんどの方（犬）は始末しているのに一部の始末しない人の為にあの看板を見るたび良い気がしません。観光をしにきた人もあの看板を見て良い気はしないと思います。他の市町村は犬OK。犬散歩出来る場所がたくさんあるのに松阪市は松阪（坂）公園のみなのに、あの看板見ると正しく散歩している犬まで松阪公園からも閉め出しされるみたいです。動物にやさしい町松阪にもなって下さい。アンケートの中には動物についてのことは何1つ出てこなかったですね。残念です。
- 最近太陽光が進んでいますが、行政は施工基準、条件、許可はどう考えていますか。太陽光業者は施

工後、転売されていると聞いていますが長期を考えると管理ができなくなり、最後は太陽光の墓場となり、民家のまわりがソーラーだらけで住み難く、人口減少になるのではないかと心配します。

- 捨て猫等を時々見かけますが動物も、人も同レベルで考えてほしいです。この意識調査には、人以外の事に触れていないので、人と動物（保護犬、猫）の共存共栄を考えてほしいと思います。県の「あすまいる」への取組も参考にしてほしいと思います。
- 火葬場を新しくしてほしい（焼却炉）。
- 一般市民（個人）としてゴミ集積場所の苦情・提言を話しに役所を訪問したが、個人の意見など聞いてもらえる対応ではなかった。我が家はゴミ集積場所が近くにあり、地域の一部の方が収集日の前々々日くらいからゴミを出す。収集箱（カゴ）の中に入れない方もいるため、風の強い日（特に冬）にはそのゴミが我が家の庭・駐車場に入って来る。2度、相談に訪問したが何の対応もない。個人の相談はどこへ行けば良いのか?! 個人で地域の方とトラブルが発生するかもしれない。どうすれば良い?!
- 1年間で、町内の清掃が多すぎます。市で、公園などの清掃は出来ないでしょうか?
- 年に数回でも良いので粗大ゴミの回収をしていただきたいです。よろしくお願い致します。
- 高齢運転者が多すぎる。信号無視や歩行者に気づいていない人を何度も見かけて危険を感じた。自家用車を使用するのではなく、なるべく公共交通機関を利用するよう取組があるといいと感じた。鈴の音バスの交通ルートが増えるともっと利用したい。
- 交通の便を良くしてほしい。
- コミュニティバスの無償化や定期券など検討してほしい。
- 松阪応援商品券はとても助かって良かったので、感謝しています。今後高齢化に向けて、地域によって、交通の便が、とても悪い所があります。買い物、病院等への足となる、交通機関等の便を、もっと良くなる様に、検討をお願いしたいと思います。
- 大好きな松阪市のアンケートに回答できて嬉しかったです。これから高齢者が増えて、免許を返納して買い物に行くのが不便になると思います。その場合、移動販売車など手助けしてもらえる環境になればいいなと思います。よろしくお願いします。
- 国道42号松阪多気バイパスはバスが走っていません。多気バイパスの方にもバスを走らせてほしいです。
- 高齢、障害者の人達のために平成町にバス停を！お願いします。
- みなさんご苦労様です。私も高齢者で、いつか自動車の運転ができなくなると思うと、買物、病院などどうすればよいのか……毎日タクシーでは?年間のタクシーチケットなどがほしいです。
- 元気に挨拶をして子供たちにパワーをもらっています。80才以上の2人暮らしですが、まわりの方に助けていただいて楽しく、ポツポツ野菜を作りながら、健康に感謝して二人で楽しい日々を送って行きたいと思っています。また、近くまで「買物スーパー」が来ていただくようになり、大変便利になって感謝の日々です。しかし、免許更新の日が近づいて来ており、必要なとき以外は車の運転は控えています。病院への送り迎えはしたいと思っています。安全第一で病院の送り迎えは続けて行きたいと思っていますので、よろしくお願いします。
- 信号。矢印信号がなくて困るところが多いので見直してつけてほしい。交通量多い近鉄道路沿いなど・交通手段はとても大切だと思う。有料の駐車場ばかりでは人はこない。駅西がさみしいのは無料駐車場がないのも原因だと思う。車移動が殆どの町で有料だといきません。無料駐車場を増やすこと

でも集まります。いくら駅周辺をにぎやかに考えてもベースがないとむづかしいと思う。またバス！！市バスが通っている所にしか鈴の音バスが走っていない。市バスの走っていない所こそコミュニティバスを走らせないとダメなのでは？以前、市バスが通っていた所のバス停がどんどんなくなっています。船江町の広い駐車場のある店舗にバス停作ってほしい。

- 年配者への外出支援。山間部など交通不便な所が多いのでいち早くUber（ライドシェア）を始めるべき。
- もっと公共交通充実に力を！！
- バスの充実と近鉄中川駅へのバス路線を考えてほしい（近鉄松阪駅より利便性があり）。
- 松阪駅周辺はやはり行きにくい。車で行くには駐車場から歩かないといけないし行きたいところの横には止められないからシニア世代には不便。現在イオンタウン松阪船江にあるような公民館はとても便利なのでベルファームのような松阪市北部に大きな駐車場のあるスポーツ施設や公的施設はいいと思う。
- 80才を過ぎあと2、3年は運転したいと思っていますが、その先のことを思うと飯南まほえみバスが大石の商業施設まで行ってくれれば便利。安心するので是非とも延長してほしい。
- 中山間地域と市内との公共乗物での移動について、週末夜間の移動を可能にしてほしい。
- もう少し交通機関をふやしてほしい。
- バスとタクシーが少ない。年寄りには困る。
- 無料のキャンプ場整備。
- 室内型の多目的ドームがほしいです(テニス・ゲートボールなどが、できる施設)。阿山ドームのような小さなものでよい。お年寄りが集まってゲートボールができるし、マルシェなどのイベントも開催できる。
- 質問にもありましたが、健康意識の高まりでウォーキングやランニングなどをする人は以前に比べて見かけることが多くなった気がします。三重県は運動習慣のある人が全国平均より少ないと聞きます。運動施設を充実させることも大切かもしれませんが、そこを使うのは特定の人になる可能性もあります。本当に必要なのは、全年代の方が日常的に活動量を増やせる環境づくりなのではないかと考えます。公園や側道、河川敷の整備を促進するほうが優先ではないでしょうか。住居近くの道や公園、川沿いの景色や道路が綺麗になり歩きやすくなることで、運動したいという意欲が芽生え、外へ出ることで年代間のコミュニケーションも増加することにつながるのではないのでしょうか。そういうところに注力してもらいたいと思います。
- 公園のレベルは、他の市町村に比べて低いです。亀山と津に住んでましたが、キレイでおもしろかったです。中部台公園のアスレチック、せっかくおもしろいのに整備されてなくてすごく残念です。
- 他から来られた人が印象に残る様な街づくり、都市計画をしてもらいたい。雑然としすぎている。
- 松阪駅周辺の空洞化が進み他市の人が下車したとき駅西がさびれているのでびっくりとするのではないかと。再開発をして昔のように駅西を発展するように計画して下さい。
- 27年前に大阪から移転。空気がきれいでお腹の底から深呼吸できる環境に松阪へ来て本当に良かったと思います。緑が多く、ゆったりと、ホットできます。しかし、三交百貨店がなくなってから大変不便になりました。車のない人も自分の足で松阪駅周辺でなんでも揃う状況にして欲しい。願っています。駅周辺もなんとかにぎわいが戻ってくるよう街づくりに力を入れてもらえますよう。切に祈っています。

- いつもお仕事、おつかれさまです。松阪へ引っこして来て5年がたちます。結婚し、子供も生まれ1才になりました。そこで1つ思いますが、公園を造ってほしいのです。小さくて良いのですが、殿町、魚町、本町、中町……どこかに造っていただけないでしょうか。ご検当のほど宜しくお願い致します。
- 荒廃の進んでいる健物の撤去にもっと力を入れてもらいたい。
- 松阪港につり公園を作ってください。セントレアへの旧船乗り場がムダです。
- 幼児期に松阪市に引越してきて、大人になり子どもを育てていますが、近くに歩いて行ける公園があっても、石が敷き詰められていてベンチがあるだけで利用者を見たことがない公園がとても多いと思います。また、子育て支援センターをよく利用しますが、それは保育園に通いだしたら行けないため、雨の日など公園に行けない日に子どもを連れて行く場所が松阪には少ないと思います。みえこどもの城のような児どうかんがほしいです。子育てがこんなに大変と思わず、お金もかかり、少子化になるのが産んでみてわかりました。公園や児どうかんが増えたらたくさんあそばせたいです。
- 公衆トイレが無い！
- 遊具が何もない公園や、ジャリで遊べない公園ばかりが増えていて、子ども達が安心して遊べる場所が近くにありません。そのため道路で遊んでいる子ども達をよく見かけます。もう少し大きめの広い公園ができるといいと思います。
- 繁華街がほしい。自然豊かではあるが、田舎過ぎて生活が物足りないです。
- 嬉野上小川町の空き家などを古民家再生し、宿泊できるようにして、観光の一環にしたら良いと思います。
- 手入れをしていない空地、草刈り、耕し等しながら守っている土地の税のありがたを考えるべきでは、個人の管理では収入がないなかで手放さなければならない現実があると思います。
- 阪内川の下流で川の中央まで草木が茂っているので整備してほしいです。
- スポーツや健康に関する質問が多数ありました。散歩も運動になると思いますが、松阪市は、犬と一緒に散歩ができる公園が全くと言っていいほどありません。三重県は、犬を飼っている家庭が多いにも関わらず、散歩する場所が少ないのは、とても矛盾していると思います。
- 松阪駅西に活気が欲しい。駅周辺をもっとにぎやかに、もう一度三交百貨店のような施設があればと思います。若い人たちが集まれる、楽しめる場所を作ってほしい。松阪駅を利用するたびにいつも思います。時間をつぶせる場所ふらっと立ち寄れる所など松阪駅に立ち寄れる所がほしいです。
- 松阪市は、ペットがダメという所が多すぎます。飯高にドッグラン、森林公園がOKだとしても大型犬はNG……。犬のフンの放置など一部のマナーが悪い人のせいでそのようになっているんでしょうが…。自分達で清掃のボランティアも集めフンの放置、ノーリードをなくす活動をしますので、せめて中部台公園をペットOKにしてください。
- 「ネコカフェ」とかをやって、観光地にするのもいいね。ホゴネコー石二鳥スゴイ規模のネコカフェ。幕張にあるエンターテイメント施設級。
- 松阪駅を利用する学生として駅周辺の施設を充実させてほしいです。例えば、電車の待ち時間などに勉強できるスペースや、参考書が揃えられた書店などがあればいいなと思います。また、駅の中に、ちょっとした文房具や日用品を購入できる店があればいいなと思います。まちの印象は、駅の印象による部分が大いと思うので松阪駅をもっと便利な駅へと再開発していただきたいです。
- 多忙な職業で勤務先が伊勢だったので自宅には寝に帰るだけでしたが駅に直結していた、百貨店が唯一楽しみでした。駅周辺のまちづくりを進めて下さい。

- 駅西が淋しく市内イベントがあり県外から来る方がみえても駅を降りても何もなくアピール出来るどころか利便性が悪い。
- JR・近鉄側両方の開発。
- 駅西のシャッター通り→松阪が栄えてない象徴しているみたいで、さみしいです。
- 鈴の森公園（川井町）も若い人（小さな子ども）から高齢者（私みたい）幅広い人に愛され利用されています。夏は噴水もあるし長椅子、屋根付きで休息が出来ます。大変、有り難い事です。
- 空き家問題についても、ずっとそのままにしておくのは良くないことはわかりますが、解体するには多額の費用がかかります。解体したくても出来ないという話を聞きます。税金が増えるとも聞きます、こういう問題が発生した時には、相談できる窓口はあるのでしょうか？いつ自分にも降りかかるかもしれない問題に不安を感じます。
- 街のところどころにある用水路への落下事故対策を進めてほしいです。
- 駅西をもっともっと活性化してほしい。職員の方毎日御苦労様です。
- 主要道路が狭い上に、抜け道を通れば側溝に蓋もされてないところもあり、すれ違うのも大変。橋も少なく、結局渋滞する道路を使うしかない。とても住みにくい町だと思います。なんとかしてほしいです。
- 道路がよくないと思います。地下道はありますが朝は渋滞します。
- 現在着工されている県道中万線延長の近鉄高架工事、早急完成へ大幅予算増額確保を市としてご尽力願う。それに伴い、窮屈な市幹線道路（通学路）の交通緩和が出来て安心、安全なまちづくりを期待、実現へ。すみませんもう一点。てい水小学校前、及び日佐伯医院横の道路は市道としての価値が低い、学校角の所だけフェンス作成も効果薄い、学校前の道路であるのにゴミ集積所有り、選挙時には学校牧垣にポスター掲示、角の電柱は傷だらけ、学校道路、排水路、3者は公の土地では？ 垣を除去、グレーチング設置と……。私はまちづくりはみちづくりあつての成果有との勝手意見です。
- 歩道や自転車の道のスペースが狭かったり、なかったりするので少し不便さを感じています。道も広くなることで、心に余裕ができたり、散歩しようと思えることができます。また、緑をもう少し増やしてほしいです。緑が今より多くなったら、学校や仕事帰りの人たちの疲れをとってくれると思います。松阪市のためにいつもありがとうございます。
- 生活道路の拡幅をお願いします。
- 環境について（要望）金剛川両岸の草刈りをお願いします。特に左岸は草が多く歩にくい。街路樹を切った株が50cmくらい残っていて夜間、早朝は危ないので処分してほしい。
- 安全で快適な家族で走れる自転車専用道路が整備されると嬉しい！！
- 道路が車中心になっていて、歩道や自転車ではガタガタしていたりガードレールもなく危ない所が多い。
- 道路の白線が見えにくい。消えている所もある。標識が消えている。
- 道路（舗装）整備について。年齢を重ねると視力の低下があり、特に夜間、雨の日は、アスファルトの白線が消えていたり、消えかかっていると停止線、センターラインが見えず、とても疲れます。整備をお願いしたいと思います。
- 市街地でも、混雑している所、不便な場所があります（歩道がない、側溝のフタがない等）。子どもが住み良い町にならないと、安心して、生活できず、出ていく人もいるのではないかと思います。
- お父さん、お母さんが言ってたけど、道路の白線（真ん中）が消えてて運転しにくい。ぼくも、免許

取った時、消えてたら怖い。停止線も。年に2回しか草刈りしてくれなくて、23号線の通学路の所がいつも草ぼーぼーで困っている。回数をふやしてほしい。(草かりの) 秋にお父さんとぼくとかまを持って、草かりしに行った事がある。

- ここ2、3年前から道路の除草が多く、実施されてない。
- 道路(川沿)にはえる雑草の除去を徹底して伐って浴しい!排水、自動車等の事故になる可能性がある。
- 松阪は交通マナーが悪いと言われてますが道路が整備されてない所が多いのも気になります。いつも渋滞している所や停止線が消えている所が目につきます。国や県との絡みもあると思いますがせめて停止線だけはハッキリさせて下さい。
- 道路の草刈りをもっとしてほしいです。
- 市政に対しての意見ではないかもしれないが、都市ガス整備などで道路の補装を掘り起こして工事など進めているが、いつも掘った所だけ補装のやり直しだけを行なって工事が終わっている。その辺りを行政としてはどう思っているのか?近くに住んでいる者にとっては、日に日に補装がへこみトラックが走行していくたびに家がゆれたりなど生活に支障が生じている。そういう所ももっと見直しが必要ではないか?新しい建物や、施設を整備するだけがより良いまちづくりではないと思う。道路補装のやり直して欲しい所の調査など今まで聞いた事がないので、そんな観点のフォローも実施して欲しい。
- 道路の整備が出来てないように思います。学童が通学する道の歩道を進めてほしい。また道端の草が生い茂っている所も多々ありますからきれいにして下さい。
- 大黒田町交差点は5叉路のため、大西内科方面から出てくるときはとても大変です。
- 道路の白線が消えかけているのになかなかき直していただけてないと感じています。事故につながらないように、かき直して欲しいです。
- アクセス道路の信号制御を改善してほしい。大黒田町交差点の渋滞の解消。
- 道路の整備をおねがいします。白線見えづらい、草が生え放題、交通の看板が古くなって見えづらい等。
- 通学路(歩道)の草やばい。草刈りしてほしい。自転車で通るとこ。
- 松阪市駅周辺を歩いていて思う事。歩道が歩きづらい。(車イスの方、ベビーカーの方、目が見えない視覚障害者、白杖をもっている方)
- 道路を、自転車や車椅子でも楽に通れる道にして欲しい。松阪公園近くの道、石畳にしてありますが、まったく優しくないです。本町通りも、ガタガタで非常に優しくないです。歩道も狭いのに、街路樹があり、さらに狭くなり、根が道を押し上げゴトゴトになっています。ゴミの回収ボックスも考えるべきです。スポーツやまちづくりもいいですがもっと、生活に密着した、誰もが優しい町だと思える松阪市にまず、して欲しいです。見栄えを良くしたいのは分かりますが、考えものです。
- 松阪駅近くで傷んだ道路を修復しているが、ごとごと運転がしづらい。他の市町村と比較して道路の草刈りの放置、ゴミ等多く見られる。
- 松阪はいつも交通渋滞しているイメージです。慢性的な交通渋滞解消のための対策をお願いしたいです。
- 道路の白線や横断歩道が消えている所が多いです。停止線も薄く、雨や暗い時の運転ではまったく見えません。引越して来てすぐのときは道に詳しくなかったのが、怖い思いを何度もしました。また、

道路に穴があいている所もあります。道路の整備を一番して欲しいです。松阪は車での生活が主なので。関係ないかもですが、交通マナーも少し良くないと思います。(右折レーンにかなり後ろから割って入ってくる、左折優先なのに右折の車が急に曲がって来たり……他の地域では見た事が無かったのでびっくりしました)

- 道路の白線・黄線・その他の表示が山間部に行くほど消えていますので表示を！
- 他府県から移住し、今まで色んな所に住んでいましたが松阪市の上下水道代が高く感じます。何か理由があるのでしょうか？
- 大阪で生まれて育ちました。(1978年)45年前私はこの松阪市に住んでいます。とても良い町です。今では大阪より松阪の人となっています。私が今住んでいる所は下水道がなく、もっと松阪市すべてに下水道の完備をお願いします。
- 水道代が高い。母がよく言っています。
- 上下水道代が高額すぎるので不満。
- 下水道の整備をしてほしい。
- 水道料金の件について。松阪市は他市町と比較しても基本的に割高感が有ると思う。諸々の物価高がある中で生活難の為、料金の検討を考えてほしい。

7. 市民のための市役所

- 市役所での各申請が窓口で記入事項を印刷してサインするだけで申請手続きが完了するシステムは素晴らしく高く評価する！是非他自治体に横展開して欲しい。アンケートのWEB化有難うございました。アンケート回答、それなりの時間労力が必要で有るので、何らかの謝礼は必要と思います。
- 役所の手続を、各課連携してほしい(ワンストップ化)
- 役所窓口での確認不足などによるミスが目立つので、早急に改善願う。
- 期日前投票の会場へのアクセスが悪い。
- 広報や災害訓練の市街放送が聞きとりにくい。アプリでも配信があると安心です。
- 市職員の専門知識のある人材を採用又は教育が必要(外部からの指導)。
- 夜間拡声器放送が何かわからないので不安。時折流れる放送ほとんどわからない。屋内だとムリ。屋外でも反響して聞きとりづらいし詳細はホボわからない。
- いい加減な職員がいる。見るからに仕事してない。
- どんなことでも市長と直接話せる環境が欲しい。
- 今回アンケートを答えるに当たり、松阪市政がどんな取組をし、どんなことを発信しているかさえ知らないということに気付きました。まず、市民が知る、知ってもらえることから始めるべきではないかと強く感じました。
- 広報松阪のアナウンスが全く聞こえない。行方不明者のアナウンスを一生懸命聞こうとしても聞こえない。きちんと聞こえるように考えて欲しい。場所は天津町の新しいほうの住宅街です。
- 調査回答で、インターネットを選んだ場合、返信用封筒は無駄になりますね……。わずかな金額かもしれませんが、そう思った一市民でした。各町内会もあるのだから、それを利用しても良いのではないのでしょうか。
- 高齢の母が伊勢市に一人で住んでおり、伊勢市のLINEを登録しております。広報、イベント情報、

火災情報、行方不明者の情報提供のお願いと解決情報等受け取る事ができ非常に便利です。松阪市でもこのようなLINEがあればと常々思っています。可能であればお願いいたします。

- ホームページや松阪ナビなどから、もっと気軽に意見を伝えやすいフォームなどがあれば良いなあと思います。
- 松阪市のHPは使いにくいです。でも、市役所の方はいい方ばかりで、いつもありがたいなと思います。
- 助成金などの市民への支援があまり知る機会が無いと感じています。もう少し知る場があると活用しやすくなると思う。
- 市内放送（広報まつさか）の音声が変わってから、聞き取りづらくなったので、前の声に戻してほしいです。
- デジタル化してきているご時世ですが、高齢者にもやさしく説明があってほしいです。
- 放送が入ってもあまり聞こえないので聞こえるようにしてほしい。
- スピーカーの広報が、何を喋るとするのか、全く聞き取れん！（自宅、職場ともに）。
- 市が取り組む施策が、全く市民に伝わっていないと思う。
- お役所特有の文章が高齢者には、分かりにくい！全ての人がスマホやインターネット等を使えるものと仮定するのはどうか？と思う。スマホを買えない人操作出来ない人のことも考えて下さい。
- 公共放送（行方不明の方など）で、アナウンスに抑揚がありすぎると聞きづらい。よく聞えるアナウンスをしてほしい（検証していただければ）。毎月11日の市長のあいさつもっと短くても。乳幼児が寝ている場合もあるし。
- 近年これと言って変革無し。道路の停止線などが消えているのが分っているのでしょうか？事故になりかねません。一度市内を車で走って見て下さい。観光施策も、何をどうしたいとか、どういう市にしたいとか見えない。ある地区（昔からある農魚村）は高齢化して過疎化しています。現在車に乗れますが免許返納した時、病院・スーパーへの通行手段はどうなるか心配です。又高齢者はネットなども出来ないし、将来不安（1人になったとき）バスも、こなくなりました（何十年前に）。松阪市広報からの地区への放送も、全然何を言っているか分かりません。津波などあったら不安です。すぐ確認を各自治会でおねがいしたい。また、避難の高台を作ってはいかがかかと思えます。前回の非課税世帯の配布（お金）についても、子供の多い数の家庭には、その様に支払ってあげてほしい。非課税の人が、お金もらえておかしくないか？
- 何でも困ったことを記入してもらえらるご意見BOXを色々な所へ置いてみたらどうか。
- 市民に広報等もなく、いつのまにか建造された物があるのは、おどろきです。
- 一市民が声をあげたところで何もかわらない。提案した所で何も変わらないのが松阪市である。ある意味伝統である。
- 日々の暮らしをこなしていくのに気を取られていてあまり住んでいる松阪のことに考えが及んでいない自分がある。このアンケートを機にもっと松阪のことを知るべきだと思った。もっと愛せる松阪になっていってくれたら、と思う。広報の放送は家の窓を開けていても聞こえません。用をなしてないと思います。
- 情報等SNSを見たりすることで収集できるがSNSをしない世代にもアピールする事は出来ないのか。
- 行政のことをいろいろ知っているか、知らないかで損をする人、得をする人がでないようにすみずみ

までわかりやすく周知し、われわれ市民の思いや考えを聞いてほしいです。子どもも大事！働きざかりの人も大事！老人も大事！みんな大事！私たちみんなで大阪を、支えている、背負っている、そう思える松阪市であってほしいです。

- 広報まつさかは是非郵送してほしい。
- より良い市政となるように、多くの市民の声を聴く機会をもっていただきたいです。今回のようなアンケートや、行政と市民の対話の場など、様々な方法で、お願いします。そして、市民の生活しやすい松阪市となるように行政、市民で共に考えていきたいです。
- いろいろな支援について当事者になってはじめて知ることが多いが本当は、当事者になる前にふんわりと知っているぐらいアナウンスがしっかりされていることが必要で安心につながると思いますのでいろいろな支援があることが、関係の無い人にまで浸透する様な、アナウンスがされていると思います。
- 松阪市は特に住民税が高いという話をたくさんの人から耳にします。となりの市町村と比べても割高で、引越しを検討している方もちらほら見られます。私は松阪市で生まれ育ち愛着もあるので、もっと松阪市全体が活性化し、財政が潤った街になってほしいと考えています。毎月徴収される住民税は一体何に使われ何故松阪市が高くなっているのかをもっと分かりやすくわざわざ調べなくても理解できるようにしていただきたいです。
- 税金に合った予算作りをして頂きたい。
- 借金時計は何のためにあるのか。借金は増えている。
- 色々なことに取り組みされているようですが、予算の取り合いになり、結局どれも中途半端になるくらいなら、優先順位を決めて1つずつ、しっかりと完成させて行ったほうが早く解決するように思います。どれも大事なのはわかりますが……予算や人員は無限ではないので、効率が悪いと思います。駅周辺の活性化は、やめた方がいいと思います。お金をかけて施設を作っても人が集まらない現在の状況が変わらず、損害が出ると思います。松阪市は「借金の多い市」と認識しています。市民のためにサービスを色々と考えられるのは、良いことだとわかりますが、「借金を増やらない、減らすこと」が市民のためになると思います。
- 現在の市政は、お金を使う事ばかり考えているように思われる。このアンケートの質問もそうである。市長他市職員に何をのぞみますか？というアンケートを実施してみてはどうか？（市議会も同じです）
- 税金を大切に使ってほしいです。
- 市民税安く。上下水道無料にして。
- 市民税が高いです。

アンケート

- 本アンケートの半分以上の質問の意味がよくわかりません。本当に必要な質問って数問だけですね。このアンケートで何がわかるのか答えていて見えてこない。やってる感だけのアンケートになってないですか？ こんなアンケートなら、もう送ってこないでください。
- 設問が多すぎる！
- このアンケートに答えてたくさんを知ることができました。60才を超えたので医療提供体

制について興味を持ちました。

- こんなに質問が多いとくたびれます。もっと簡単な資料にして下さい。アンケートに協力したら、何かください。アンケートにボールペンでも先に入れておいてほしいです。
- 今回のアンケートはかなり長時間が掛かりました。もう少し簡略化できれば有難いです。
- 全問年齢関係なしに質問となっているが年代別の質問もあってよいのではないかと思います。例えば手続のオンライン化についてもっと進めてほしいとしましたが、私はスマホを持っているが電話とメールとネットでの調べ物ぐらいしか使えないのでオンライン化を進めても高齢者には使い方が分からない人が多いのではないかとされるため正しい数値が出ないのではないかと思います。
- このようなアンケートがあり、今一度松阪市を振り返ることができました。私に取ってとても良い機会となりました。増々松阪が光り輝く市になって欲しいと願います。職員のみな様これからも宜しくお願ひ致します。いつも何かとおつかれ様です！！
- この市民意識調査において、私にとっては、大変勉強になりました。市政について再認識し、微力ながら何か役に立つことがあれば、実行しようと思ひました。良い機会をいただきありがとうございます（意見ではなく、感謝の気持ちです。）
- 解答するのは良いが、なぜそうなのか、なぜそう思っているのか、などを聞いた方が良いのではないかと思ひました。
- アンケート結果をこれからの市政にどう生かすのか、各部局（職員）が共有し、継続されるよう、強く願う。
- アンケートを応えた方に心ばかりのお礼（QUOカード・松阪市の商品券）をするともう少しアンケートが集まると思ひます。
- このような煩雑なアンケートを無償でさせるのはどうかと思ふ。
- 今回のアンケート、かなりのボリュームがありめんどうという気持ちがありましたが、アリーナへの3億円の投資等、検討していることを考えると、良い機会になりました。市会議員の皆様や、役所の皆様に全てをまかせることが出来れば良いですが、そこまで信頼もしていません。このようなアンケートをやって頂くことはありがたい話です。皆様がんばって松阪市をもり上げて下さい。
- 大変な事も多いと思ひますが、アンケートを参考により良い松阪市になるよう、祈っております。
- 注意書きには答えにくい質問には無理に答えなくてもよい。とありますが、いきなり性別を問われるというところに少し疑問を感じます。私自身もまだ性の多様性については勉強不足の点も多くあります。ですが、もしこのアンケートを手にした方の中に、悩まれている方や苦しまれている方がいらっしゃったら、少し手が止まってしまうのではないかと感じました。集計をしていただく上で必要な情報であるのも承知ですが、「性別で統計をとる」という社会のあり方もこれから少しずつ変わっていくといいなあと感じたりしています。私も20年以上松阪に住んでいます。同じ松阪市に住んでいる方々が自分らしくいきいきと暮らせるような地域になってほしいと思ひます。いつもお取組ありがとうございます。今後もよろしくお願ひいたします。
- 私は、3年前に夫が亡くなり（58歳）、今後の生活など不安に思ふ事が沢山あります。このような私に、このアンケートは、無理だったのでは、ないでしょうか？
- 申し訳ないですが高校生で部活も忙しく勉強する時間すらないのにこんなアンケートに答える時間がかかってムダ。税金のムダ。もう少しやり方を考えたほうがよいと思ひます。途中から読む気力もなくなりました。15才以上という設定がそもそもおかしい。

- 松阪市の将来がみえない。高齢者に沢山のアンケートは大変です。
- このアンケートの問いは非常に難しく答えにくい内容でした（○の数がバラバラ?）。問4 7（COPDの認知度）の意図、必要性が不明では?苦勞して作られた事と思いますが、少し無理があると思いました。
- もう少し質問を減らしたほうがよいと思いました!
- お世話になります。多数意見とりまとめでいただく事大変な作業と思います。どうぞよろしくお願い申し上げます。
- 情けない程の無関心に申し訳なく感じます。自身のビジネスに手一杯で来ました。ビジネスでの社会貢献だけでは…と、思う中でのアンケートでした。
- 高齢者にこんなアンケートをするな。
- 今回のアンケートは難しく、次回は若い人をお願いします。
- このアンケートで、何がどれくらい予算化されるのか、広報などで知らせてほしい。
- アンケートの量が多すぎる。かなりの時間を費やした。もっと簡単なアンケートにしてほしい。
- アンケートは今回で3回目となります。幅広くアンケートを求めるなら、毎回違う人物を選ぶべきだと思います。前回のアンケートと今回のアンケート内容が、大体同じように感じます。アンケート結果をどのように活用したのか、報告してほしいと思います。
- 私も16年間自治会長をして、活動は人一番してきましたが、いまは体力的に無理に成りました。少しでも調査結果が松阪市の為になればと思います。

窓口対応

- お世話になっております。定年前は民間企業にて、転勤で東京、大阪、名古屋含め、色々と住所地を変更してきました。また親族の手続等で伊勢市等の市役所にお世話になりましたが、対応は親切丁寧で、役所の対応が問題視されてた昔の時代とはすっかり変わったことを感謝しておりました。しかし、大変申し訳ないですが、松阪市での窓口手続等における担当者の対応の悪さは、これまでの自治体では殆どないものでした。窓口担当含めその上司とのやり取りを見る限り、その部署の組織体質、上司である管理職の意識の低さに問題があると思っております。私の職場の人たちも同じように感じております。何卒、改善頂けますよう、宜しくお願いいたします。
- 親の死で知った市役所での手続等に変な時間が掛かった。対応には何ら問題はないが待ち時間が長い。WEBでの対応を素早く進めて頂きたい。
- 振興局の対応が人によってですが嫌な思いをした事がある。(余り聞かれない内容を大きな声で言われた事がある)
- 市窓口や電話による問い合わせに的確に回答できない職員が相当いるので、職員のレベル向上を図って欲しい(他の市では的確に対応されることが多い)。
- 挨拶できない職員が多いことには驚きです。多分この人達の子どももできないはず。親の姿見て育つのですから怖いことですね。多分、祖父母たちから受け継ぐのですからね。人としてさびしいことですね。

- 常々、市政に関しましては特に大変な舵取りであると認識しておりますので、この場をお借りして感謝を申し上げたいと思います。
- 教育は国家 100 年の大計。教育に力を入れるべき。将来をより良くするため、若者への投資をすべし。年寄り優遇政策は廃止が妥当。公務員多く、削減すべきである。
- 例えば子育ての場合、登下校を大人が見守れば安心だが、子どもたち自身で危険を察知して回避することをどう教えるのか？ 子どもたちが誰にでも元気に挨拶している姿は微笑ましいが、知らない大人を警戒し、場合によって親しげに近づいてくる大人から逃げることをどう判断させるのか？ 学校に地域住民も入れるのは良いが、校内の防犯は大丈夫なのか？ など。子育て以外についても同様だと思うが、地域住民同士に任せきりでは「良かれと思って」が強く、一方の意見に偏ることが多い。客観的な視点・忸度ない意見・専門的な人の判断も必要で、そこは市政が入って上手くバランスをとってほしい。
- 沢山の課題、問題があると思います。それらに取り組んでいるのも分かりますが、色々なことに手を出して中途半端な気がします。資金や人手不足だからでしょうか。ならば、もっと地域の企業などと連携して企画運営した方が良いと思います。高校生との共同開発なども他県ではもっと実施されていると思うので色々な場面（観光、福祉など）で意見、アイデアを出してもらうべきだと思います。発信する力はやはり若い方が一番強いと思うので。検討をお願いします。
- 防災や都市化計画、少子高齢化対策をしているがすべてにおいて決定打にかけられる政策態勢であると思う。すべての人に住みやすいまちづくりは大切ではあるが高齢者を大切に扱っている余裕はあるのか疑問がある。それなら子育て世代への支援を徹底して人口増及び外国人観光客の呼び込みにより収入増、松阪市のブランド化を PR し、好景気や物価の高い地域や国の観光客に積極的に訪れてもらい、税収増に繋げるための先ずは地盤固めを優先すべきであると考えます。
- 様々な課題があると思いますが今後の松阪市政に期待しています。
- 若者や子どもに対する政策にも力を入れて貰えると嬉しいです。
- 事業や人事の予算執行において費用対効果を検証する仕組みを確立し、最大限の効果が期待できるものには重点的に配分することにより、問題をひとつひとつ消していくことが重要だと思います。事業ありきで、既得権に忸度した予算立てはあってはならない。市政に関わる方々には誇りをもってほしい。よろしくお願い致します。
- 自分には子どもが 2 人います、最近の政治を見ていると将来に対して不安しか感じないです、今いる子ども達やこれから産まれてくる子ども達の為に市政を頑張ってもらいたいです。
- 今後松阪市を支えて行くであろう子ども達が地元で就職、結婚していける町作り、地域内の空き家対策、野良猫対策 積極的にしてほしい。
- 市政における税収配分に問題がある。市の不要な公共事業への投資に疑問を感じている。若手の市職員を積極的に海外へ視察させ、環境、観光など様々な側面から街造りを推進すべき。自分を含め 50 代以上の意志は聞く必要はない。旧態依然とした 50 代以上の人間が管理職につき統制しているような市政では今後持たないと感じている。老人の経験よりも若者の可能性を尊重し、活きた街造りを推進してほしい。
- 今のままでは、人口の流出は止められないと思います。特に、若者がいつか地元に戻ってきたくなるような新たな取り組みが必要。昔から松阪は人を育てることをしてこなかったもので、若者は外に出て

しまうと思います。食べ物も、肉、鶏しか有名なものがありません。道路は走りにくく、事故が多く発生します。松阪市には、魅力ある中長期的なプランを作成し、何に重点を置き、どうしていきたいのか明確なビジョンを市民と早急に作り上げることが必要です。目先の観光客招致に多額の予算を講じるよりも、その予算を三十三銀行アリーナのエアコンに回した方が、市民は喜ぶと思います。まずは市民に愛される街にして下さい。市民に賛同されていないマラソンコースを連続で使用するのも理解できません。今回のアンケート結果を、公表して欲しいです。

- 行動力が無い。スピードも無い。市民を暇人と思っている（何かあれば呼べばいい）。平気で待たす（人はたくさんいれど無感心）。市民を怒らすプロ集団。すこしは民間企業を見て（ノルマとかあって大変よ）。年功序列でボーナスたくさんもらえていいなとは思いますが公務員にはなりたくないN o 1。全てがわかりにくい。
- このアンケートを終え、感じたこと。なんせ難しい！市のお金が足りない事、ボランティア参加を願う事の印象だけが残る。大都会じゃないんやから、昔ながらの松阪ではだめなのか？と思う。地域の方々も他に比べたら充分にしてくださっているし、高齢の方々も頑張ってくれています。市役所の方々ももっと地域へ出て（電話対応ではなくて……）力になってほしいです。小学校統合や災害時の不安、優先に進めてほしい情報が少ないしアンケートにもなくて残念に思う。数名しかいない小学校ではスポーツや将棋、ゲーム等好きな子や、人を集めて学習、競う、助け合う場が、私が住む地域にはありません。
- 今年孫を連れ、松阪けいりんの夏まつりへ行きました。本当楽しかったし、たくさん子どもたちが喜んでいたように感じます。広く涼しい所もあり、あのような形のイベントを、大きな企業に力になってもらっての宣伝は、効果あるように、今年一番感じました。
- 松阪市民は頑張ってます。なんやかんや言うてもこの町好きです。有名人を呼んで！！他県の人々を集めて来てもらうってどうかな？ 市民には限界ありと感じる。
- 現在は、車使用で日常が成り立っているが今後高齢、父母のことを考えると不安です。金融機関、商業店舗等が楽に歩ける範囲にないので不便な魅力の無い町である。自然と快適な生活を望むのは、むずかしいのか。住民が声を上げないと、商業店舗等も誘致できないのか？ 町内の道幅が狭いのも災害時、車輛の出入りに問題ありです。松阪市の隅にある町にも開発・関心の目を向けて下さい。
- 住民税を下げしてほしい。宜しく願います。松阪市はスーパーや薬局等も充実していて、本当に住みやすいと思います。もっと良い街になることを願っています。
- 今、日本は治安が悪くなり、安心して住めない国になっています。また経済では円安などの影響で物価高のため生活苦になりました。どうにか税金や保険料などは支払っていますが、病院にかかるお金の余裕はありません。生きるか死ぬか、市民が窮地に追いつめられています。そのため、このまちづくりについて考えるゆとりはありません。それよりも、高齢者の医療費や住居にかかる固定資産税などももう少し安くないものでしょうか。経済的にゆとりができれば、人としてやさしくいろいろな活動に参加させていただけると思います。市民にこれ以上、経済的、ボランティアにかこつけた精神的・肉体的負担をかけるような政策はお控えくださいますようお願いいたします。
- 小さな市役所をめざすべき。事業も必要最小限なものとし、税負担を軽くすべき。職員数、予算も最少なものとし、八方美人政策をやめ、市民の生活に必要な最少限の事業を行う組織をめざす。
- ムダをやめれば地域は良くなると思います。例えば生活保護が必要としない人への支給だとか道路整備を毎年同じ所をやるだとか…色々、省くことはあると思います。第一次産業を活性化して資源を

大切に使っていく方向に力を入れていった方が、後のことを考えるといいように思います。便利が人間をダメにして、AIが人と人とのふれあいをなくして、人の分断を起こしているような気がします。不便でもいいので昭和の人間味のあふれた松阪市に戻ってほしいです。お金=幸せとかいう時代はやめにしませんか？食うに困らなければ人間は生きていけるんです。市長に一言！！松阪市が良くなるという前に国がどうなったら良くなるという事は、だいたいわかっておられると思います。国の方針にもっと意見して下さい。応援してます。

- 市御当局各位の行政サービスに対するきめこまかい取組を感じます。今後の御尽力を祈念いたします。
- 結婚を期に玉城町から松阪市にきて2年半なのであまりわからないことが多いです。ですが、家を建てても松阪市民のままだと思うので、もっとたくさん知りたいことはあります。子どもはまだないので調べていませんが、出産時への支援などはどのようなものがあるのかを知りたいです。あと、外からの情報が少なく感じます。やはりお金の話は、大事なので、例えば、「松阪市はもちろんこんな支援があります」ではなくて、それプラス、「松阪市には、まわりの市町村と比べてこのような取組をしています」といった、胸を張れる、中身のある、違いが明確にわかるそんな松阪市なら、住みやすいかな？と思います。
- 無職障がい者同士の出会いの場作ってほしい。障がい者の松阪市役所の契約社員の人、掃除事務の人がある程度頑張ったら正規職員になれる道を作ってほしい。公共交通機関を作ってほしい。駅西がさびれているのでもっと活性化してほしい。四日市みたいに。
- 駅西のシャッター商店街をなんとか栄えるようにしてほしい。例えば、商店街の皆様に協力してもらい、駅の大きなショッピングセンターなどに商店主には優先的に入ってもらうとか？ マンションも増えているし、さらに増えるように行政も協力してもらいたいです（土地代金とか、課題はあると思いますが、そこは協力してもらいたいです。孫の代まで誇れる松阪にしてほしい）。
- 75才以上の高齢者は医療費の無料、安心して過せる町作り、高校生までの子どもたちは医療費無料他。その為なら税金が高くて、払うでしょう。反対もあるとは思いますが。
- 全国初の松阪から（地方）から国に働きかけて、ゆりかごから墓場まで安心して暮らせる社会（松阪）を。税は高くても良いと思っています。
- 図書館やふるさと会館など嬉野地区にも行政サービスの場があり助かっています。今後の充実を期待します。
- オリンピックのメダリストがスタッフになり大変うれしいし、ありがたいですが、あまり無理をさせないでくださいね。
- 70歳以上の後半で支えられる年齢となっているため「参加（何ごとにも）する」の答えが非常にむづかしい点がありました。「問46 2030年ころの超高齢社会に備え…」について。医療関係でも大切であるが行政の支援を一層強化してこれからの松阪市総合計画の作成には新しい目標をかかげて実現していくことを強く希望します。全職員の知恵と工夫を期待します。松阪市の指針となる計画を実現可能にさせていただきたいことと山間地帯も希望と先のある指針も願います。
- 今後とも市民の安心・安全・健康の為にご尽力いただきますようお願いいたします。
- 後期高齢者故、将来・未来のこと子どもに関する質問はあまり分かりません。松阪市がどの年代でも住み良い町づくりをお願いします。
- 有意義な松阪市作りを実現してほしい。

- スケートパークはムダの代表！！松阪マラソンなんかやめた方がよい。交通規制が長すぎ多すぎ！！一部のランナーのためになんで市民が迷惑かけられやなあかんのか！！さっさとやめるべきだ。県内にたくさんマラソンがあるからせんでええやないか！！市独自の減税をしてみたらどうや??このアンケートにいくら税金を使っているのか??そっちの方が気になる。
- 公的予算の使い方について、一部の声の大きい団体等からの要求を受けず、多くの市民が享受できるものへ。例えば、上川のスケートボード場などは、全くナンセンス、無駄使い。それより、ウォーキング、サイクリングロードの作成、整備をする。もっともっと緑の多い公園を作って市民の憩いの場をつくる。
- 子育て支援、高齢社会対策、医療問題等、課題は多岐にわたると思いますが、来たる大災害に備えインフラの保全活動も重要課題と考えます。
- 松阪市市民意識調査、調査票への記入にあたり、改めて、松阪市の取り組みを認識する事が出来ました！！全国的にも高齢社会となりましたが、まだまだ活躍できる高齢者が多いと思われまます！！そんな方々も、巻き込んで、経験と知恵を生かして現在、課題のある問題の解決の参考にされたら如何でしょうか?昭和、平成、令和と目まぐるしく変化し続ける、昨今です。コロナ禍のパンデミックもようやく落ち着いてきました。明るい情報ばかりではありません。困難な課題を解決してこそ明るい松阪の未来があると思います。子ども達が他府県へ(大学等)へ、出たとしても再び松阪へ戻って来たいと思える松阪になることを希望します！！私も協力したいと思います！！
- 駅西、駅東の活性化と、高齢者の自活しやすい交通網に期待。
- 市役所職員さんたちには、公僕に徹してもらいたい。
- 私は2020年の9月に約50年ぶりで、飯南町に転居しました。それまでは千葉・東京で暮らしていました。ここに再び住み始めてまだ3年ですし、市政について述べるだけの知識も情報も私は持ち合わせていません。私の思いを記させて頂きます。スポーツによる町の活性化も結構ですが、松阪市が取り組むべき喫緊の課題が松阪駅の周辺地区の再開発であることは明らかです。寂れた、活気のない駅西通りを見ると、私はいつも胸が絞られるように悲しくなってきます。新たな複合施設の構想では「松阪肉」を中心において考えたほうがビジネスになる、と私は思います。そのためにも、もっと戦略的な広告・宣伝活動も必要です。計画されている複合施設を松阪市の新たなランドマークにしなければなりません。この施設の話し合いにはぜひ若い人たち、特に若い女性(高校生・大学生も含めて)を加えていただきたい、というのが、私の願いです。
- 松阪市の課題は、山間部の町で(飯南町・飯高町で)少子高齢化が進み、「交通弱者・買い物弱者」が増えている現状です。私は現在、飯南町横野に住んでいますが、徒歩圏内には一軒のコンビニもスーパーもありません。若者がいない高齢者だけの家庭は本当に困っています。こうした問題はどこに相談したらよいのでしょうか。ドイツでは、ガソリンスタンドで日常に必要な品物を買うことができます。他県・外国の事例も参考にして、本当に役に立つ具体的な施策を提案し、実現してくださいませようお願いします。
- 市の借金を減らす方向性を！！人づくりこそが市が潤う源である。学校教育はもちろんであるが、大人の教育(家庭の力向上へのサポートもふくむ)も必要な時代。やはり人的サポートを手厚くしてほしい。海と山の財産をまったく活かしていない。海も山も手が入っておらず本来の魅力を取り戻すための手だてを考えてほしい。大口港にもまったく魅力を感じない。中心部のシャッター街の活性化。古い街並みをずいぶん壊してきた。おかげ横丁ではない別の切り口はないだろうか。あまりお金をか

けずにできるものを松阪駅西、駅東も（建て物も）手をくわえる必要がある。

- 生活に困っている人が多くいるように思います。明石市のような子育て支援を行うことで、若い働きざかりの方が、転居してきて、松阪市がもっと活気付くのではないのでしょうか？経済を回すには人が必要、お金が回ることで、みんなの生活が豊かになると思います。期待しています。現状、交通マナーが悪く、治安も良くない。松阪へなぜ引越してきたのか後悔する日もあるほどです。
- 食のPRは、もっと身近に手軽に食べられるものがあるとよい。歴史も史跡も見ただけには来ない。体験型を。
- 市民のためにやる事は、税金を下げてくらしを楽に。一番は金を使う事じゃなく、還元をして下さい。少しは、予算を使い切るんじゃなくて、あまれば市民に返したら！松阪市も安芸高田市の市長のようにツイッター、ユーチューブなど使ってもっとみんなに注目されるよう考えたらふるさと納税が集まる。せめて三重県一住みたい街作りをやって。阪内川が土砂で浅くなって水害が起きる前に川を整備して下さい。鎌田町にはコミュニティバスがない。同じ税金を払っているのになめとんのか！！書くだけムダかな。今後アンケートなんかせんでええ税金のムダ！！SNSでできるやろ。
- 短期・中期の政策・対策として福祉問題への取組は必要ですが、50年以上の長期的な政策では、「若者のUターンや移住」「子育てしやすい環境」を進めるための魅力ある街づくりが重要だと思います。市の歴史的財産を活かした商業戦略（伊勢のおほらい街のように文化的な街の再現）、暮らし方の見直し、（農業問題・高齢化による農地が使われなくなるのを次の世代にどう受け継ぐのか、若い世代が農（安全な食糧自給）に携わるための支援・促進）、アート・スポーツなど文化的な豊かさを誇れる街づくりをぜひ進めてもらいたいです。
- 女性がもっともっと活躍できるように。
- 子育て支援。（たとえば、保育園にてタオル、オムツなどのサブスク、春日保育園の夜間保育等、又ワークセンター）。スポーツなど、力を入れていただいているのが、感じられ、ひき続き、子育てしやすい松阪市となるようよろしくお願いします。また、市民病院の問題ですが、祖母が持病があり、市民病院にお世話になっていますが、救急車が、市民病院がはずれることにやや不安も覚えています。色々と観光の面においても、イルミネーションで盛り上げてもらったりと、さまざまな面で進展するのにご尽力してもらっていると思います。これからもよろしくお願いします。
- いつも、松阪市政の為に、ご尽力ありがとうございます。松阪については、幼少期から住んでいますが、閉塞的なイメージなままです。松阪での毎日の生活については、車での生活が欠かせないですが、道がせまくて、わかりにくい。駐車や、場所に困ることもあります。免許返納後や、郊外の高齢者の生活への不安の解決も望まれていると聞きます。また、将来は、健康長寿社会の為に、松阪市でも、一部市民のみでなく、いつでも、全世代が、性別など関係なく、気持ちよく、楽しんで取りくめるものがあるとよいと思います。高齢者が、孤立してしまう心配のないように、ケアできることがもっと増えていくといいと思います。そして、是非、ペットと一緒に楽しめる場をつくってほしいです。松阪は、少し、ペットに冷たいと聞きました。それでは、観光や遊びに、市外から来たいとは思えません。松阪市は、子育て世代の為に力を入れていると感じられますが、全世代にバランスよく、寄り添って頂きたいと思います。今回のアンケート依頼により、普段の生活環境や、自分の意識について考えながら、見直すきっかけにもなりました。要望になってしまい、申し訳ありませんでした。ですが、この回答が、少しでも、松阪のお役に立てれば幸いです。
- 松阪市はすばらしい町だと思います。なのにもったいないなと思います。駅にもっと人が集まるアイ

デアが必要。若い人や観行客。映えスポットとか。それから、スポーツがさかんなのに施設がない。体育館や競技場が必要。大会ができない。野球場はリニューアルして良くなった。何かできる事があれば協力したい。

- 「シビックプライド」で、松阪のまちを愛し、誇りを思う心と但し書きと言うか説明がなされていましたが、「自分が参加した活動や行動が、地域、街・町に貢献した。」という達成感の観点もあればと思いました。
- 松阪市のためにいつもありがとうございます。広報がカラーになったりメダリストを前面にしたスポーツ関連の充実など様々なことに取り組んでいただいていると感じます。松阪市は好きなのですが、実家のある亀山市に比べると、現金給付の支援などが少なく思います（母が実家でひとり）。先立つものはやはりありがたいので、他市に近づけるような支援金はほしいと思います。そして、公共交通機関の充実も希望します。高齢となり車に乗れなくなった時の不安がとてもあります。今後とも、みんなでよいまちづくりをしていきましょう。
- 松阪市として何をメインに成すのかその姿が全く見えない。設備も施設も行政も……。This is itとしての姿がなくあれもこれも地平的に水平的にやっているのでしょうか。バラマキ行政ですね。パワフルでしっかりとした目的目標があって永続的に実行される活性のための指導力を強く望みます。でない松阪に住んでいるという誇りを持ってない。食べ物でも松阪肉か？トリ焼でしょ。何にもアピール支援してないし。農作物でも規格外で廃棄するものが多く困っているのに何一人も支援、アイデアないし、職員は地元のために活力となっているのでしょうか??
- 市職員が適材適所で勤務される事を望みます。市内の町名を読めない人が窓口においてびっくり、もっと勉強してほしい。つまらない、簡単な仕事でもいちいち二人でいかずにもっと効率良く働いてください。市役所の人は半分で良いのではありませんか。
- 駅周辺にマンションをもっと建て人を呼び込み商店街をまず盛り上げ、人を動かす。夜の松阪市は、非常に電灯が暗く、他県の観光地に比べ古さ、怖さ、活気がないように感じてしまう。若い世代が遊びに来るような商店や、魅力が少ない。食事等が美味なのに勿体ない。松阪市は空土地もあるので商業施設や食べ歩きが出来る様な（近くでは、大須、高山、彦根、伊勢、奈良駅・周辺）の様な、うりを作らなければ人はこない。駅も古い。三交が隣接していたときの方が人の動きが多かった。ベルファームのような施設があるので、もっと利用すべき（オートバイ、音楽、食（県外も含め）お祭り）等。私は松阪市が大好きです。商売をしているのもっと松阪市に県外、海外から人を呼び雇用、経済効果をうむべきです。空港、フェリーもありだと思えます。人を呼ぶ為に何かして下さい。
- 松阪市の取組について詳しく知ることのできたよい機会でした。ありがとうございました。設問を見るとどれも重要だと感じる事が多く取捨選択を迫られる職員の方々は大変だと思いました。いつもありがとうございます。私たちが今できることは、街に関心を持ち、気になった情報を市に伝えていくことなんだと改めて感じました。運営が大変かと思われませんが、“松阪市版X”で市民が瞬時に市内の情報を共有したり、伝える機会を作っていたら…なんて思いました。
- ボランティアへ対価を支払う件について。対価を支払うことにより、ボランティアの気持が薄くなり前向きな発想が出来なくなり、新しい着眼点が見出せなくなり打算ばかりが働くので決して良策ではないと思います。対価に依る依存はさけるべきだと思います。私としては費用弁償の方が対価支払いよりも合法ではないかと思えます。

その他

- いつもありがとうございます。
- 若者が暮らしたいと思う魅力的な町になるといいなと思います。
- 松阪は、親しみがあり、住みやすいまちだと思っています。生まれて死ぬまでずっと松阪にいたい、と思う取組をお願いします。
- いつもありがとうございます。松阪市が住みやすいのもひとえに、市民の方及び市役所や公共でこういった取り組みがあつてのことだと思いました。知らない取組や無関心なこともあります。これからも協力をしたいと思いました。
- 市役所の駐車場の誘導はいらない。停めたくない所へ案内されたりするとイラってくる。
- ケーブルテレビで市長さんがいろいろと体験されていたりと自分もやってみようかなと思っています。松阪のことよくわかりやすいように放送されていて助かります。コロナ禍で大変です。まだまだ安心出来ませんが皆様健康に気をつけて下さい。松阪について意識が持てて良かったです。
- 市長頑張ってくれなければならないよ。
- 日頃は市職員の皆様、いろいろな課題に向けいろいろな取組をありがとうございます。
- 子供・高齢者も大事だが、現役の働く世代が苦しい世の中を変えなければ何も変わることはないと思います。
- もともと松阪市民でない私としては、ほどよいなかが松阪。住みやすく、ごちゃごちゃしてなく、食に関しても、いいイメージ。住みやすく、居心地のいい町が松阪だと思います。上を見るときりがなく、今のままだいいのが松阪。
- 市議さんも個々で活動はされているのはわかりますが、朝の通勤ラッシュ時に、交差点で、むやみに手を上げてアピールしたりして、車がブレーキ踏んだりして自然渋滞が起きたりしているのをよく見かけるので、やめてほしい。そんなことするぐらいなら、道路のゴミ拾いでもしてほしい。
- いかに自分が、何も知らない事に頭を打ちました。ずいぶん、色々してもらっているのですね。あらためて、気づきました。遅いかもしれませんが、勉強のしなおしをさせていただきます。ありがとうございました。
- 知らない事が多くて、ちゃんとした答えが出来ず、申し訳なく存じます。ただ、私（82才）、ここ10年来、病気と、縁がなく、ありがたく思っております。松阪市のいろいろ取り組んでいられることを知り、ありがたく思いました。安心して生活していきます。
- あまり話せる立場ではない、見守るだけ。
- 広い市内全体での政は突破も困難で一丸となる充実感もなかなか得難い中、前向きに柔軟に取り組んで頂いていることを感じています。私たちの生活全般に関わり、支えて下さっている皆様いつもありがとうございます。中山間地域はぶら下がった負担になっていることも多いでしょうが、自然の豊かさを誇りながら食も教育も世界にPRできるのは松阪市ならではのだと確信しています。自然に囲まれての健康作りと人材育成という、ソフト面を掘り下げることで解決につながる課題が多くあります。住み続けたい町、戻ってきたいふるさととなるよう、豊かに生き、手を取り合って生き生き暮らす人々を応援してして下さい。
- いつもお世話になっております。今回はこのような大事なイベントに参加でき大変嬉しく思います。今後も市長さんはじめ職員さん皆で力をあわせて松阪市が増々繁栄する様見守っていきますので頑張ってください。

- 私の住んでいるところは平地で比較的店も多く、住んでいるには不自由はありません。松阪市も広いので、等しく住みやすくするのは難しいと思います。日頃より、市のために尽力いただきありがとうございます。これからの子どもたちのためにどうぞよろしくお願いいたします。
- 松阪に住んでいてよかった。
- 全ての世代が住みやすい町（市）を望みます。
- 今の「PTA世代」が、ずいぶん変化してきているように思う。地区の行事も学校の行事も無気力で。あと情報が多すぎなのか心配症なのか、考えすぎて、催し物ができにくい。
- もっと若い方の意見や考え、発想を取り入れて進めていくべき。昭和の時代を生きてきた方々の考えでは、松阪市も何も変わらないと思います。市の職員、議員さんでも若い方を大切にして、若い職員さんや議員さんが松阪市を変えていただきたいです。古株の方が一歩引いて、若い方に花を持たせてあげて下さい。
- 国との連携を大切に、活気ある松阪市にして頂きたいと思います。市長頑張れ！！
- 読み進めるうちに、松阪での施策を知ることが出来アンケートに答えて良かったと思いました。朝と夕方に小学生たちの見守りやあいさつなどを行っているのを見て素張らしいなど感じていました。住みやすいです、松阪市。地元の友だちにも観光を進めてみます（去年大阪から引っ越してきました。）
- お疲れ様です。生まれてからずっと松阪市を出ることなく快適に過ごしてきました。みなさんの努力のおかげなのだとは今回のアンケートで強く感じました。知らない対策がたくさんありました……。ありがとうございます。
- 私自身が高齢の為返答があやふやで申し訳有りません。これから先松阪市が良くなることを願っています。
- 市民が健康で幸福な生活が出来るように願っています。
- 市役所の皆さんが働きやすい松阪市であることも重要だと思います。市民の一部の方への対応で疲弊されることもあるかと思いますが、がんばって下さい。
- 十人十色！だから、じっくり説明する努力を。市民の理解・協力、継続は力なりを証明してね。
- 平素は市政つき色々お考え有難たく思っています。今回のアンケートに対し記入はすべて終了しましたが、今後1件々に付きましても良い方向に進めていただくよう検討願いたくいたします。私共高齢者増加の中、少しでも日常生活が楽しく、健康で日々送れる事を願っています。医療機関に出掛ければ高齢者の多い事です。
- 今後も市長さんのリーダーシップに期待します。
- 松阪市にとっても満足。どうもありがとうございます。よろしくおねがいします。
- 就業時間中にゲームばかりして遊んでいる職員や寝ている職員を辞めさせるなりしてからお金が足りないと言うなら理解できるが、マラソンにだけ力を入れている松阪市の考えには全く賛同できない。観光産業にも力を入れるならその業界の裾野の広さを理解してしっかり対応してもらいたい。