

# 広報 **まつさか**

MATSUSAKA

vol. 229  
2024 **1**月号  
January



松阪ゆかりの映画監督  
小津安二郎生誕120年



「カタログポケット」は  
広報まつさかをスマートフォンで  
閲覧できるアプリです。



## 竹上市長新春インタビュー




竹上市長と松阪市職員アナウンサーの間宮希帆(保険年金課)・中村元(高齢者支援課)

# 「松阪の一夜」を開催

松坂城跡を中心とした松阪市の文化財や史跡、文化施設で松阪市では初となるナイトミュージアムを開催し、松阪の特別な夜を演出します。

- とき／2月1日(木)～4日(日)午後5時～9時  
(最終入場午後8時半)
  - ところ／「松坂城跡」「本居宣長記念館」  
「本居宣長旧宅(鈴屋)」「旧長谷川治郎兵衛家」  
「原田二郎旧宅」  
「歴史民俗資料館(2階・小津安二郎松阪記念館)」
  - 内容／文化施設の夜間特別観覧、プロジェクションマッピングの他、グルメイベントやステージイベント
  - 入場料／大人1人800円、18歳以下400円、5歳以下・障がいをお持ちの方無料(付き添い1人)
- HP <https://matsusakanohitoyo.com/>

《チケット購入》

前売販売	右のQRコードを読み取り、専用サイトから購入	
当日販売	「松坂城跡」「旧長谷川治郎兵衛家」「原田二郎旧宅」にて販売	



MATSUSAKA NIGHT MUSEUM MATSUSAKA NO HITOYO - One Night in Matsusaka -

今宵、松阪が特別な一夜になる。

## 松阪の一夜

松阪ナイトミュージアム

2024. 2. 1 (THU) - 4 (SUN) 17:00 - 21:00  
最終入場 20:30 / Last Entry 20:30

チケット購入情報

2.1 (木) 2.2 (金) 2.3 (土) 2.4 (日)

料金: 大人800円、18歳以下400円、5歳以下・障がいをお持ちの方無料(付き添い1人)

【注】松阪冬の現在型コンテンツ磨き上げ事業実行委員会 (企画制作) 株式会社カブク | 印刷(制作) 運営事務局(株式会社カブク) TEL 050-1808-5035

【問】 観光交流課 ☎53-4196 FAX22-0003

「松阪の一夜」運営事務局(株式会社カブク)

☎050-1808-5035

✉ [info@matsusakanohitoyo.com](mailto:info@matsusakanohitoyo.com)

## 目次

02 「松阪の一夜」を開催

03 令和6年4月の入園児を募集! **第二次募集**

04 **特集** 竹上市長新春インタビュー  
2023年の振り返りと、2024年の抱負について。

06 子育て世代のみなさんへ

08 まつさか情報広場  
08 お知らせ 14 募集  
12 教育・講座 15 催しイベント



17 松阪市民病院循環器内科で「冠微小循環障害の診断」を開始!

一定期間保管していたマイナンバーカードを破棄します

18 図書館・天文教室・松阪競輪場発売日程

19 松阪農業公園ベルファーム・文化財センター催し物案内

20 税の申告は、正しくお早めに!

事業主のみなさんへ

償却資産の申告期限は1月31日です

22 おむつ代が医療費控除の対象に

要介護認定を受けた方も障害者控除の対象に

国民健康保険税・後期高齢者医療保険料・介護保険料の納付額は社会保険料控除の対象に

23 新型コロナワクチン接種のお知らせ

24 松阪市公式アプリ「松阪ナビ」

25 第102回 高齢者の暮らしを考える

26 まちのできごと

28 市民の掲示板 MA-TSU-SA-KA コミュニティ

30 健康講座・健康相談 / 2月の市民相談

32 HAPPY BIRTHDAY ~1月で1歳になったよ~

お知らせ  
掲載内容は、予告なく変更になる場合があります。また、イベントなどでは、『新しい生活様式』を取り入れた感染防止対策をお願いします。

※本紙の掲載内容は令和5年12月13日時点のものです。

# 令和6年4月の入園児を募集!

第二次  
募集

## 申込書の配布

こども未来課・各振興局で申込書の配布をしております。(市HPでもダウンロードできます。)

特別な支援を必要とする子どもの入園は、必ず事前にご相談ください。

松阪市の  
保育園・幼稚園・  
こども園・  
小規模保育  
事業施設一覧



2・3号認定

1号認定

1月

## 申込

1月15日(月)～26日(金)に申込書と関係書類をこども未来課、各振興局、または郵送で提出してください。

※オンラインでも申込みできます。

2月

## 面接

2月上旬頃に面接を行います。

## 選考

松阪市の入園基準により、入園調整を行います。

## 入園決定

2月下旬ごろに入園の結果通知を発送します。

1～3月

## 申込

1月15日(月)～3月29日(金)の期間に申込書と関係書類を第一希望の幼稚園・認定こども園へ提出してください。※申込日に希望園にて簡単な聞取りをさせていただきます。※オンラインでの申込みはできません。

## 入園決定

入園決定は先着順とし、決定次第順次、決定通知を発送させていただきます。

オンライン  
入園申込み  
(2・3号認定)



入園に  
ついての詳細



●第三次募集の予定/  
3月上旬(保育園・認定こども園)

※詳細はHPをご確認ください!



### ●注意事項

申込時点で出生届等の手続きが済んでいる子どもの申込ができます。

### ●認定区分について

保育園、幼稚園、認定こども園、小規模保育事業施設を利用するためには「教育・保育給付認定」を受ける必要があります。

認定は子どもの年齢や保育の必要性に応じて1号～3号までの区分があり、認定区分により利用できる施設が変わります。

利用できる施設 認定区分	保育の 必要性	保育園	幼稚園	認定 こども園	小規模保育 事業施設
満3歳以上 1号認定	なし		○	○	
2号認定	あり	○		○	
0歳～2歳 3号認定		○		○	○

【問】 こども未来課 ☎53-4083 FAX 26-9113

各振興局地域住民課

嬉野 ☎48-3809 三雲 ☎56-7910

飯南 ☎32-2922 飯高 ☎46-7112



# 竹上市長新春インタビュー

今回の特集では、2023年の振り返りと、2024年の抱負について、竹上市長にインタビューしました。



松阪市長 竹上真人

## 金メダリストが市職員に！

昨年はリオ五輪女子レスリング金メダリストの土性沙羅さんが市役所の職員となりました。土性さんには、伝えたいスポーツのチカラプロジェクトに取り組んでもらい、各小中学校の子どもたちにも今までの経験を話したり、金メダルを触ってもらったりと、出前授業をしてもらいました。こういった取り組みが評価され、昨年11月には三重県内では松阪市が唯一の受賞となるスポーツ庁長官表彰を受けました。



## 桜ドローンショーを開催

市役所には、共創デスクという公民連携の窓口があります。この窓口には、松阪に人を集めるようなイベントをしませんかと提案をいただいたのがきっかけで、開催することとなりました。観光客もたくさんお越しいただき、さらには市民の皆様にも楽しんでいただけるイベントとなりました。

今年、松坂城跡や文化施設においてプロジェクトマネジメントを行うナイトミュージアムを計画していますので、素晴らしい松阪の一夜を楽しんでいただければと思います。



## 総合運動公園に デイキャンプ場が完成

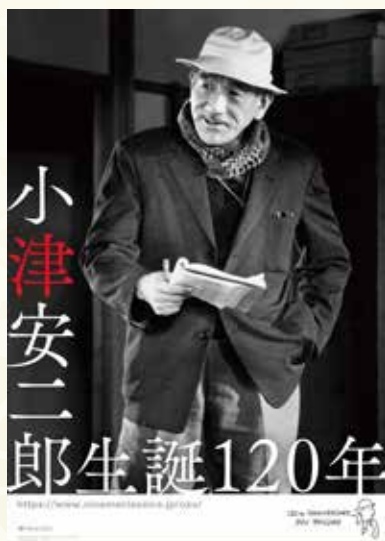
4月には、総合運動公園にデイキャンプ場が完成しました。総合運動公園は平成8年に都市計画を決定し、20数年をかけ、多くの方のご協力を得ながらようやく完成した松阪市自慢の総合運動公園です。

特に利用いただいているのが人工芝グラウンドです。また、みえ松阪マラソンのゴール地点にもなっていたりと、市民の皆様に関心深い総合運動公園となっています。そして全国的に有名なのが、スケートパークです。オープンして4年目となった昨年7月には、10万人の来訪者を達成しました。



## 小津安二郎生誕120年

昨年は、小津安二郎さんの生誕120年、没後60年というメモリアルイヤーでした。小津監督は、9歳から19歳までの青春時代を松阪地域で過ごし、最後の1年は飯高宮前で代用教員をしていました。松阪市では昨年1年間を通して、映画上映会や企画展など記念事業を実施しました。



## 2024年に向けて

今年の一文字は「伸」です。昨年まではコロナの影響を受け、活動を縮小されることが非常に多かったです。令和6年という年は、いろんな面で松阪を発信していきたい、「伸ばす」っていうところに、力を込めていきたい、そんな1年にしたいと思

っております。そのためには市民の皆様のご協力が不可欠となります。本年も、松阪市政にご協力をいただきますように宜しくお願いいたします。



あけましておめでとつぎいします

本年もよろしくお願ひします

今年辰年です

辰年は縁起の良い一年と言われています  
皆様の慶びが

たくさん つづくような

素晴らしい一年でありますことを心からお祈り申し上げます

松阪市長

竹上真人



## 竹上市長の新春インタビューは動画でも放送!

松阪市行政チャンネルでは1月1日(月)~4日(木)の間、このインタビューの様子を放送します。是非ご覧ください。



仕事や家事で忙しく、ゆっくり広報を読む時間がない

# 子育て世代のみなさんへ

子育て世代の方もこれだけは要チェック!という記事をまとめました。

## 就学援助制度のオンライン申請受付を開始!

～新入学学用品費(入学準備金)を入学前に支給～

経済的にお困りの家庭に、学校で必要な費用の一部を支給します。

●対象/市立小中学校に就学する子の保護者で、次に該当する方

- ①前年の世帯の所得額が教育長の定める基準以内の方
- ②市民税が非課税世帯、または減免を受けている方
- ③国民年金保険料の免除、または国民健康保険税の減免を受けている方
- ④児童扶養手当を受けている方

●援助内容/学用品費、新入学学用品費、給食費、修学旅行費など



	対象	支給時期	受付期間	申請方法
新入学学用品費の 入学前支給	令和6年4月に松阪市立の小中学校に入学する子の保護者で、現に市内在住の上記①～④の対象者	【1月末までに申請】 2月29日 【2月末までに申請】 3月29日	1月4日～2月29日 (※1)	令和5年度申請フォームから申請 
令和6年度の 就学援助費 (4月～令和7年3月)	上記①～④の対象者	7月、12月、2月	1月4日～4月30日 (※2) (4月分から支給)	令和6年度申請フォームから申請 

(※1) 令和5年度認定を受けている方は手続き不要

(※2) 令和5年度から継続して援助を希望する場合も手続きが必要、5月以降に申請した場合は、申請月分からの支給窓口での申請希望の場合は、振込先口座(保護者名義)がわかるものを持参し、学校教育課、各教育事務所、またはお子さんの通う学校で申請手続きをしてください。

**[問] 学校教育課 ☎53-4388 FAX 26-8816**

**[多気中学校に就学の場合] 多気町教育委員会 ☎38-1121 FAX 38-1130**

## はるる健康セミナー リズムエクササイズ

～親子で元気☆子育て世代向け～



お子さんと一緒に触れ合いながらできるストレッチや音楽に合わせた簡単な体操を紹介します。

とき	ところ	対象	定員
2月26日(月) 午前10時～11時	健康センターはるる (春日町)	市内在住の1歳～ 未就園児と保護者	先着25組(参加費無料)



WEB申込み

●講師/保田 いづみさん(フィットネスクラブAMIYインストラクター)

●持ち物/飲み物、タオル、筆記用具、動きやすい服装、はるる健康づくりポイントカード(お持ちの方)

●申込方法/1月9日(火)～2月22日(木)にWEBか電話で健康センターはるるへ。

**[問・申] 健康センターはるる ☎20-8087 FAX 26-0201**

# 小・中学校への入学・転校の手続き

## ■入学の手続き

今年4月に小・中学校へ入学するお子さんの家庭に、入学通知書を1月中旬に送付します。松阪市立小学校に在籍の方は、小学校を通じて配布します。次に該当する方は、学校教育課または教育事務所へ連絡してください。

- 国立や私立の学校へ入学する方
- 入学通知書の内容に変更等がある方や1月下旬を過ぎても届かない方
- 就学指定校の変更許可を希望する方
- 入学までに転居・転出をし、入学する学校が変更になる方

## ■転校の手続き

引越しなどで住所を移転した場合は、転校の手続きが必要です。次の①～④の順序で手続きを行ってください。



①

戸籍住民課または各振興局地域住民課で、住所異動の届けをする。

②

学校教育課または教育事務所で、転校の手続きをする。

③

在籍する学校で転校に必要な書類を受け取る。

④

市内で転居の場合は転校先の学校で、市外へ転出の場合は転出先の市町村役場または学校で所定の手続きをする。

【問】 学校教育課 ☎53-4389 FAX 26-8816  
 北部教育事務所 ☎48-3821 FAX 42-7115  
 西部教育事務所 ☎32-2300 FAX 32-2557



## 小規模特認校への入学・転入学者を募集！ ～飯高地域の自然豊かな環境で学びませんか～

飯高中学校、宮前小学校、香肌小学校の3校は、「小規模特認校」の指定により、以下の就学の条件のもと市内全域から通学することができます。

	学校の特徴	学校見学(※)	申込方法
飯高中学校	地域に根差した教育や飯南高校との中高一貫教育	☎46-0004 FAX 46-0046	電話で 西部教育事務所 または 学校教育課へ
宮前小学校	中学校と隣接し、豊かな自然を生かした体験学習や地域の文化・歴史に学ぶ郷土学習	☎46-0034 FAX 46-8020	
香肌小学校	スペイン風の中庭がある美しい校舎の中、個に寄り添う指導と魅力ある地域に学ぶ地域学習・自然体験の実践	☎45-0152 FAX 45-7272	

(※) 見学を希望する場合は、直接学校にお問い合わせください。

### 《就学条件》

- ・保護者と児童生徒が市内在住または在住予定である人
- ・小規模特認校の教育活動等について賛同・協力する人
- ・通学は保護者の責任と負担で行える人
- ・原則卒業まで通学できる人



【問】 西部教育事務所 ☎32-2300 FAX 32-2557 学校教育課 ☎53-4389 FAX 26-8816



飯高中学校



宮前小学校



香肌小学校

# まつさか情報広場



人口と世帯数(令和5年11月1日現在)		※( )内は前月比	
人口	157,580人(-66人)	男	75,859人(-27人)
世帯数	74,585世帯(+44世帯)	女	81,721人(-39人)

各種問い合わせ、申し込みは、業務時間内【平日の午前8時半～午後5時15分(平日の休館日が設けられている施設については休館日以外の日)】にお願いします。

## 生ごみ処理機で ごみ減量とリサイクル ～無料貸出スタート!～

家庭から出る燃えるごみの約半分が生ごみで、その80%が水分といわれています。生ごみ処理機は、ごみの重さと量が大幅に軽減できるほか、臭いの軽減にもなり、堆肥を作ることもできます。購入をご検討中の方は、試してみたいかがですか?

(※購入補助金制度有。まずは、お電話ください。)



募集開始日	貸出台数	貸出期間	申込方法
1月12日(金)	3台(※) (申込順で貸出)	貸出日より 2か月以内	電話で清掃 事業課へ

※パリパリキューライト2台、ルーフェン1台  
(申込多数の場合は順番待ち)

### 【注意事項】

- 貸出対象は市内在住の方で、貸出期間中は、生ごみの計測記録、アンケートの記載をお願いします。
- 貸出終了後は、汚れを落としてからご返却ください。

【問】 清掃事業課

☎53-4417

FAX 51-6406

生ごみ処理機  
補助金について ▶



## 住民税非課税世帯への 重点支援給付金について

エネルギー・食料品価格等の物価高騰の影響を受けた住民税非課税世帯に対して、1世帯当たり7万円を追加給付します。詳細は市ホームページをご覧ください。



市HP

### 【対象世帯】

世帯全員の令和5年度の住民税が非課税である世帯  
※主に、令和5年夏以降、1世帯当たり3万円の重点支援給付金を支給された令和5年度住民税非課税世帯  
●支給方法/対象世帯には、市から給付内容や確認事項が記載された、以下の書類のうち、どちらか1つが1月中旬頃に送付されます。

(1)支給通知書	内容に変更がない場合は、 <b>申請不要</b> です。
(2)支給要件確認書	必要事項を記載して、添付書類とともに郵送でご返送ください。

【問】 松阪市重点支援給付金コールセンター

☎0120-101-326





## HPV(子宮頸がん予防) ワクチンキャッチアップ接種

令和5年4月1日現在16歳～25歳のHPVワクチンを接種していない方を対象にキャッチアップ接種を実施しています。

対象	期間	費用	持ち物
平成9年4月2日～平成19年4月1日までの間に生まれた女性で、HPV(子宮頸がん予防)ワクチンを3回接種完了していない方	令和4年4月1日～令和7年3月31日までの3年間	無料	予診票(※)、健康保険証等、母子健康手帳

(※)予診票をお持ちでない方はQRコードから申請できます。

●接種方法／県内の予防接種実施医療機関に予約し個別接種となります。



◀HPVワクチンとは



◀予診票申請

～子宮頸がんできしなないために  
できるもうひとつのこと～  
20歳になったら  
子宮頸がん検診を受けましょう!



## HPV(子宮頸がん予防) ワクチン任意接種助成制度

平成9年4月2日～平成17年4月1日までの間に生まれた女性で、定期接種の機会を逃しHPVワクチンを過去に自費で受けられた方に対し、接種費用の助成を行います。対象者の詳細・申請方法については市ホームページ(QRコード)からご確認ください。



任意接種助成制度

申請期間	助成額	申請方法	申請窓口
令和7年3月31日まで	予防接種費用の金額(接種1回につき上限16,000円)	申請窓口申請書類をご提出ください。審査後、指定口座に振り込みします。	健康センターはるる 嬉野保健センター 飯南地域住民課 飯高地域住民課

### キャッチアップ接種・助成申請を忘れていませんか?

期限は令和7年3月31日までです!

【問】健康センターはるる ☎20-8087 FAX 26-0201  
嬉野保健センター ☎48-3812 FAX 42-4945  
飯南地域住民課 ☎32-8020 FAX 32-3771  
飯高地域住民課 ☎46-7112 FAX 46-1092

## 産前産後期間相当分(4か月分)の国民健康保険税が減額されます!

下記対象の方のその年度に納める保険税の所得割額と均等割額から、出産予定月(出産月)の前月から出産予定月(出産月)の翌々月相当分が減額されます。

対象者(※)	受付期間	必要書類
松阪市国民健康保険に加入されている方で、令和5年11月1日以降に出産する予定または出産した方	出産予定日の6か月前から(出産後の届出も可能)	届書・母子健康手帳など(※出産後に届出を行う場合、親子関係を明らかにする書類が必要)

(※)妊娠85日(4か月)以上の出産が対象です(死産、流産、早産及び人工妊娠中絶の場合も含む)

	3か月前	2か月前	1か月前	1か月後	2か月後	3か月後
単胎の方			出産予定月			
多胎の方			出産予定月			

※産前産後期間の保険税が0円になるとは限りません。  
※多胎妊娠の場合は出産予定月(出産月)の3か月前から6か月相当分が減額、令和5年度は、産前産後期間のうち令和6年1月以降の期間の分だけ、保険税が減額されます。

R5年8月	9月	10月	11月	12月	R6年1月	2月
			出産予定月		対象期間	

保険税が減額された場合、払い過ぎになった保険税は還付されます。

【問・申】 保険年金課 ☎53-4048 FAX 26-9113

## 地域包括支援センターによるお達者訪問

健康増進のお役に立てるよう、対象の方に担当圏域の地域包括支援センターの職員が家庭訪問をしています。

●対象／75歳の方(介護認定を受けていない方、令和4年度に特定健診を受けていない方等)

【問】 高齢者支援課 ☎53-4099 FAX 26-4035



## 令和6年 松阪市消防出初式

とき	ところ	内容
1月14日(日) 午前10時 ～正午	ふるさと会館 (嬉野権現前町)	1部 式典(表彰等): 午前10時～
		2部 車両観閲、分列行進、 一斉放水:午前11時10分～

※1部の式典については一般の見学等のご遠慮ください。  
【問】 消防団事務局 ☎25-1414 FAX 21-3080

## 子育て世帯の 離婚・DV・児童虐待等に関する 臨時相談を実施

弁護士資格を有する市職員が、臨時相談に同席し、専門窓口をご案内するほか、法的なアドバイスをします。相談は無料です。(※予約制です。)

- とき／1月19日(金)
- 相談時間／午後1時半から  
(1人30分で3人枠です。)
- ところ／こども支援課相談室



市HP

【問】 こども支援課 ☎53-4085 FAX 26-9113

今月の納期限は  
**1月31日(水)**

納付は納期限までに済ませましょう。  
**市民税・県民税(4期)**  
**国民健康保険税(8期)**

日曜・夜間納税相談窓口のお知らせ

- 日曜窓口／1月はありません
- 夜間窓口／1月15日(月)午後6時～8時

【問】 収納課 ☎53-4021 FAX 26-9114

**介護保険料(8期)**

【問】 介護保険課 ☎53-4090 FAX 26-4035

**後期高齢者医療保険料(7期)**

【問】 保険年金課 ☎53-4092 FAX 26-9113

## 20歳到達者への 国民年金加入のお知らせ

20歳になると、日本年金機構から国民年金に加入したお知らせが送付されます(厚生年金加入者を除く)。日本年金機構HPでは、年金制度の概要のほか、保険料の納付方法や学生納付特例制度など、20歳になられた皆さんにご覧いただきたい動画を公開しています。



年金機構HP

【問】 松阪年金事務所  
☎51-5115 FAX 52-1611  
保険年金課 ☎53-4044 FAX 26-9113

## 物忘れ相談会

- とき／2月8日(木)午後2時半～5時
  - ところ／福祉会館(殿町)
  - 内容／専門医師による相談等  
※医師の相談30分を含め、1人1時間程度  
※認知症の診断を受けていない方が対象です。
  - 定員／4人(要予約) ※参加無料
  - 申込方法／電話または直接、第三地域包括支援センター(飯南町横野) ☎32-5083へ。
- 【問】 高齢者支援課 ☎53-4099 FAX 26-4035



## 市有地売り払いを実施

市では一般競争入札による市有地の売り払いを実施します。

物件番号	物件所在地	地目	面積(実測)	予定価格
1	上川町字新田 3732番44	宅地	1,679.10㎡	26,300,000円

- 入札日時／2月20日(火)午前10時～
  - 入札場所／市役所 地下会議室(殿町)
  - 申込方法／2月1日(木)～9日(金)  
平日の午前9時～午後5時に、必要書類を直接または郵送【必着】で財務課へ。  
※譲渡実施説明書は、市ホームページからダウンロードできます。1月5日(金)から財務課で配布します。
- 【問】 財務課 ☎53-4322 FAX 26-4030

### 広告

片付け仕事 不用品の処分 家具移動 タンス1本から 遺品整理

**引越**のことなら **地元の当社におまかせ下さい!!**

**見積り無料**  
小さなものからまるごと一軒

**0120-28-3001**

TSUTA TRANSPORT (有) **つた運輸**  
松阪市松ヶ島町115-2

<http://www.tsutaunyu.jp/>

## 1月26日は文化財防火デー!

文化財を火災や地震などの災害から守るとともに、文化財保護に関する意識の高揚を図るため、全国一斉に実施され、今年で70回目を迎えます。市内には国指定文化財の御城番屋敷、来迎寺本堂の建造物など多数の文化財があります。文化財を火災から保護することは非常に重要なことです。大切な文化財を地域ぐるみ、住民ぐるみで守っていくことが大切です。

【問】 消防本部予防課 ☎25-1412 FAX21-3080



松阪市白粉町 来迎寺消火訓練

## ひきこもり出張相談会

ひきこもりは、「特別なものではなく、誰にでも起こりうるもの」です。ひとりで、家族だけで悩まないで、ぜひご相談ください。

- 対象／市内在住のひきこもりに悩むご本人やご家族
- とき／1月17日(水)午前10時半～午後3時半
- ※ 1人1時間程度
- ところ／東黒部市民センター(垣内田町)
- 定員／3人(要予約)
- 予約方法／1月15日(月)までに電話で健康福祉総務課まで。電話・来所・メール・LINEでも相談を受け付けています。お気軽にお問い合わせください。



市HP

松阪市 ひきこもり相談窓口

検索

【問・申】 健康福祉総務課 ☎31-1922 FAX 26-4035

## 75歳になったら 後期高齢者医療制度に加入

●保険証／被保険者証は、75歳の誕生日の前月下旬に簡易書留郵便で送付

### ＜保険料＞

保険料は一人ひとり納める必要があります。保険料は、年金からの天引き(特別徴収)となりますが、加入当初一定期間は納付書や口座振替での納付(普通徴収)になります。なお、一定の条件によっては特別徴収とならない場合があります。

●保険料の決定通知書／誕生日の翌々月に送付

※それまで加入していた医療保険の資格は自動的に喪失します。

【問】 保険年金課

資格・給付について:☎53-4068 FAX 26-9113

保険料について:☎53-4092 FAX 26-9113

各振興局地域住民課

嬉野 ☎48-3837 三雲 ☎56-7910

飯南 ☎32-2922 飯高 ☎46-7112

## 松阪地区広域消防組合広報啓発の日

毎年1月19日を「松阪地区広域消防組合広報啓発の日」と定め、松阪市、多気町、明和町で救急車適正利用啓発キャンペーンを実施しています。地域の限られた救急資源である救急車の適正利用について、ご理解とご協力をお願いしています。

○救急車を呼ぶほどでもないときは、

**松阪地区救急相談ダイヤル24へ!**

救急車の適正利用にご協力をお願いします。

☎0120-4199-17



【問】 消防本部救急課 ☎25-1413 FAX 21-3080

### 広告

## 弁護士法人 心

電話・TV電話  
相談対応

0120-240-307

相談料は頂きません(但し、初回は初回30分程度)  
夜間・土日祝相談可(要予約)  
平日 9時～21時 受付  
土日祝 9時～18時 受付

(12/31・1/1は除く。大型連休中の休業や臨時休業もございます。詳細はリンク先をご覧ください)  
↓  
<https://www.kokoro.law>

相続・遺言・交通事故・後遺障害・労災・障害年金  
過払い金・借金・企業法務・労務・刑事事件他

交通事故損害賠償額  
後遺障害適正等級  
診断サービス

過払い金  
診断サービス

遺言書  
診断サービス

障害年金  
診断サービス

※診断サービスについては費用は頂きませんので、お気軽にお問い合わせください。

●相談料(相続・遺言・交通事故被害者・後遺障害・労災・障害年金・過払い金・借金以外)については、初回30分以降30分原則5,500円(税込) ※その他の費用(自費)を合わせてください ※当法律事務所は東京出身弁護士会所属です。> 別は各府県弁護士会各々です ※委任の際には弁護士との直接相談が原則必要です ※費用につきましては例外があり、また変更になる可能性もありますので、詳しくはホームページをご覧ください ※本広告は令和5年10月時点のもの です

松阪駅1分

弁護士法人心松阪法律事務所 (三重弁護士会)

津駅0.5分

弁護士法人心津法律事務所 (三重弁護士会)

近鉄四日市駅1分

弁護士法人心四日市法律事務所 (三重弁護士会)

他  
の  
事  
務  
所

松坂屋名古屋市内  
名古屋駅・岐阜駅  
東京駅・大阪駅近く他

弁護士・スタッフ一丸となってサポートいたします!

## もっともっと歩こう! いきいき健康ウォーキング 室内運動実習編

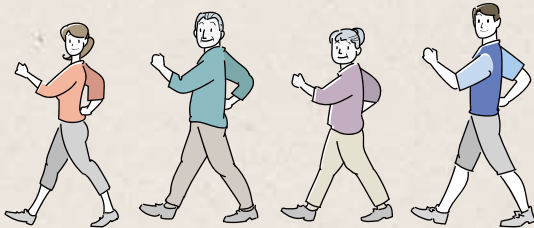
運動効果を高める歩き方で若々しく!運動習慣がある方もない方も、お気軽にご参加ください。

とき	ところ	対象	定員
2月7日(水) 午前9時半～11時 (受付:9時～)	子ども支援 研究センター (川井町)	市内在住の 20歳以上 の方	先着40人 (参加費無料)

- 講師/平岡 令孝さん(平岡健康開発研究所所長)
  - 内容/効果的なウォーキングの方法
  - 持ち物/飲み物、タオル、歩きやすい服装、室内用シューズ
  - 申込方法/1月9日(火)～31日(水)までにWEBか電話で健康センターはるるへ。
- 【問・申】 健康センターはるる  
☎20-8087 FAX 26-0201



WEB申込み



## はるる健康講座食事編 生活習慣病予防のための教室 ～高血圧予防～

地域で活動している栄養士による料理教室です。高血圧を予防するために、ぜひご参加ください。

とき	ところ	対象	定員	参加費
2月8日(木) 午前10時 ～午後1時	健康センター はるる (春日町)	市内在住の 20歳以上 の方	先着15人	400円

- 内容/講話、調理実習(和風ごぼうバーグ 他)、試食
  - 持ち物/筆記用具、エプロン、三角巾、はるる健康づくりポイントカード(お持ちの方)
  - 申込方法/1月9日(火)～2月1日(木)までにWEBか電話で健康センターはるるへ。
- 【問・申】 健康センターはるる  
☎20-8087 FAX 26-0201



WEB申込み



## 教育・講座 information

### 松浦武四郎記念館 企画展&武四郎講座

#### ■企画展「武四郎の出版活動」

今回の展示では、多くの著作を残し、出版者・編集者としても活躍した武四郎の姿を紹介します。

#### ■武四郎講座第184回

武四郎はどのようにお正月を過ごしていたのでしょうか?自伝に記された武四郎の正月を紹介します。

- 講師/山本 命(松浦武四郎記念館 館長)
- テーマ/「武四郎の正月」
- 定員/先着60人(申込不要)

#### ■企画展「武四郎をめぐる文人たち」

松浦武四郎は書画詩歌も得意とし、風雅の道に生きる文人でもありました。幕末から明治に活躍した文人たちと数多く交流しており、武四郎との交流の中で生まれた作品を紹介します。



武四郎が出版した出版物



鈴木鷺湖筆  
「へまムシヨ入道図」

	とき	ところ	入館料・参加費
企画展 「武四郎の 出版活動」	1月28日(日)まで		19歳以上 360円/ 6歳以上 18歳以下 230円
武四郎講座 第184回 「武四郎の正月」	1月14日(日) 午前10時～11時	松浦武四郎 記念館 (小野江町)	資料代:110円 (入館料をお 支払いの方は 不要)
企画展 「武四郎を めぐる文人 たち」	2月2日(金)から 3月24日(日)まで		19歳以上 360円/ 6歳以上 18歳以下 230円

※1月の休館日は1～3日、9日、15日、22日、29～2月1日

【問・申】 松浦武四郎記念館

☎56-6847 FAX 56-7328

## 保育士復職・就職支援研修会

●対象／保育士の資格を有し、現在保育園等で勤務していない方

とき	ところ	内容	定員
1月20日(土)	松阪公民館(船江町)	市内保育園の概況などの説明・先輩保育士との懇談会(午前9時半～)	15人(受講料無料) ※無料託児
1月22日(月) 23日(火)	市内保育園	市内保育園での実習(午前10時～午後3時)	(2歳～) (要予約)あり

●特典／本研修を受講し、市内認可私立保育園に就職した常勤保育士に対し、就職準備金を最大20万円支給(最低3年以上の勤務が条件)

●申込方法／WEBまたは受講申込書に必要な事項を記入し、直接、FAX、メール、郵送でこども未来課へ。

●申込書／こども未来課で申込書を配布(WEB申込みも可能)

【問・申】 こども未来課 ☎53-4083 FAX26-9113  
〒515-8515 殿町1340番地1  
✉komirai.div@city.matsusaka.mie.jp



◀WEB申込



◀研修会について

## 第27回 男女共同参画松阪フォーラム

●とき／2月3日(土)正午～午後3時半

●ところ／産業振興センター(本町)  
駐車場に限りがありますので公共交通機関をご利用いただくか、乗り合わせてお越し下さい。

●定員／195人(入場無料・記念品あり)

●託児／先着10人(2歳～未就学児)  
1月22日(月)までにお申込みください。

12:00～	開場(12:30研修ホール開場)
13:00～13:15	オープニング: 松阪ハーモニックジュニアバンド&松阪ハーモニックストリングスアンサンブル&クレールによる演奏
13:15～	開会式
13:30～15:00	講演会 【演題】男女共同参画の視点で考える災害対応と避難所運営 【講師】国崎 信江さん(危機管理教育研究所 代表)
12:00～15:30	WAKU・WAKUショップ パネル展示



※手話通訳・要約筆記あり

【問・申】 男女共同参画松阪フォーラム実行委員会事務局  
(人権・多様性社会課内)  
☎53-4339 FAX 26-4035  
✉jinkyō.div@city.matsusaka.mie.jp

## 孫育て講座

とき	時間	講師
2月16日(金)	午前10時～11時半	やまおか あかね 山岡 茜さん (あかね助産院長)
2月19日(月)		やまの えいこ 山野 栄子さん (ユマニテック短期大学 幼児保育学科特任教授)
2月21日(水)		えんや あけみ 塩谷 明美さん (「特非」松阪子どもNPO センター理事長)

※1回のみを受講でも参加可能です。

●ところ／産業振興センター(本町)

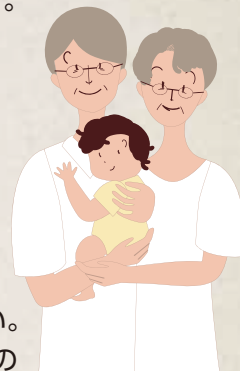
●対象／祖父母世代の方で孫育て・子育てに関心のある方

●定員／各20人程度(先着順)  
※参加無料

●申込方法／1月5日(金)～2月5日(月)に電話またはこども支援課窓口にてお申込みください。

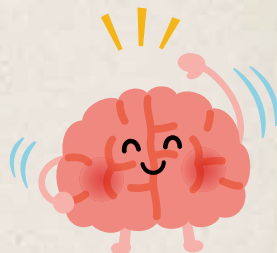
※会場の都合により、新規申し込みの方を優先する場合があります。

【問・申】 こども支援課 ☎53-4081 FAX 26-9113



## わくわく! 脳の活性化教室

自分の認知機能の状態を知り、認知症を予防するための知識や効果的な方法について学びます。



とき	ところ	内容(2回シリーズ)	定員
①2月7日(水) 午後2時～4時	橋西市民センター(川井町)	講話「楽しく学ぼう!～認知症の基礎知識と予防について～」、脳活性化につながるレクリエーション	各日 先着20人
②2月21日(水) 午後2時～4時		タッチパネル体験による物忘れチェック、認知症予防のための創作活動など	

●講師／作業療法士

●対象／おおむね65歳以上の方

●申込方法／2月6日(火)までに電話で高齢者支援課へ。

【問・申】 高齢者支援課 ☎53-4099 FAX 26-4035

### 広告

不動産のことならおまかせ下さい  
売却不動産募集中!  
買値 売買・仲介 不動産の管理・活用  
夢を叶える 株式会社 オーミヤ建設  
三重県知事(4)第9068号全国宅地建物取引業保証協会会員 / 三重県宅地建物取引業協会会員  
松阪市中央通り4-4-1 松岡製菓ビル3F  
☎0598-30-5566

## 「学習室」参加者募集

「学習室」では、個々の能力に応じて支援員が寄り添い、基礎的な学力向上にむけた学習のサポートをします。まずは電話にてお問い合わせください。

●とき／毎週土曜日 午後2時～4時

※祝日・年末年始を除く

※嬉野振興局は地域利用日を除く

●ところ／福祉会館(殿町)、嬉野振興局(嬉野町)

●対象／就学援助または生活保護受給世帯の小学6年生～中学3年生

【問・申】 地域福祉課

☎53-4670 FAX 26-9113

## 「松阪市地球温暖化対策実行計画」

(素案)に対する

## 意見を募集します

2050年の脱炭素社会の実現を目指し、市域の自然的社会的条件に応じた温室効果ガスの排出の抑制等を行うための施策を示す「松阪市地球温暖化対策実行計画」(素案)に対する皆さんの意見を募集します。

●閲覧方法／市ホームページにて閲覧およびダウンロード、または市役所(環境課、総務課文書・情報公開係)にて閲覧



市HP

募集期間	意見提出ができる方	提出方法
1月22日(月) ～ 2月20日(火) 【必着】	<ul style="list-style-type: none"> <li>市内に在住の方</li> <li>市内に通勤・通学している方</li> <li>市内に事務所等がある企業・団体等</li> </ul>	<ul style="list-style-type: none"> <li>所定用紙に住所、氏名(団体名)、電話番号、ご意見を記入の上、郵送、FAX、メールまたは持参により環境課へ提出</li> <li>市ホームページの意見入力フォームからデータ送信</li> </ul>

【問・申】 環境課 ☎53-4425 FAX 26-4322

〒515-8515 殿町1340-1

✉ kan.div@city.matsusaka.mie.jp



## 「ウチの逸品」 店舗PR動画出演店舗を募集!

市内店舗の支援を目的とし「ウチの逸品」と題した店舗PR動画を制作しています。

今回は第9弾として「居酒屋・割烹」の店舗を募集します。

### 【応募条件】

- ①過去にウチの逸品で紹介されていないこと。
- ②市内に本店があり、「居酒屋」もしくは「割烹料理店」として営業する店舗

※チェーン店は応募できません。

●申込方法／専用フォームからお申込みください。

●申込期限／2月9日(金)まで



◀市HP



◀専用フォーム

【問・申】 広報広聴課 ☎53-4312 FAX 22-1119

## 学校給食調理員募集

●業務内容／食材の検収、下処理、調理、配膳、食器類の洗浄等、学校給食に関すること

●勤務時間／午前8時～午後4時15分(休憩45分)

※土・日・祝日除く

●場所／本庁管内小学校

●定員／若干名

(先着順、調理師免許のない方も可)

●申込方法／電話、または直接給食管理課へ。

※事前に面接を行います。

【問・申】 給食管理課 ☎61-1155 FAX 28-7312



市HP

## ミニ手話 コーナー

手話の理解と普及を図るため、皆さんに日常生活で使える手話を紹介します。

今月のテーマ

## 【手伝う】

左手の親指を立て前に向け、右手のひらで2回トントンと押し出す。



手話動画

検索

右のQRコードからYouTubeでもご覧になれます→



【問】 障がい福祉課

☎53-4059

FAX 26-9113



## 学校給食市民試食会 ～学校給食を食べてみませんか～

- とき／2月20日(火)午前11時～昼12時半
- ところ／北部学校給食センター(曾原町)
- 内容／学校給食の試食、給食センター施設見学 他
- 対象／市内在住または在勤の方
- 定員／先着15人
- 参加費／303円(食材費)
- 申込先／1月10日(水)～18日(木)平日の午前8時半～午後4時半に電話で給食管理課へ。

【問・申】 給食管理課 ☎61-1155 FAX28-7312



## 第22回松阪吹奏楽フェスティバル ～楽しもう!ブラスの響き～

市内・多気郡内の小中高等学校の合同バンド、社会人バンドによるブラスの響きをお楽しみください。

- とき／1月28日(日)午後1時～4時10分(予定)  
(開場:昼12時20分)
- ところ／嬉野ふるさと会館(嬉野権現前町)
- 入場料／無料(入場整理券が必要)

【問】 文化課 ☎53-4397 FAX22-0003



## 令和6年度 松阪市原田二郎奨学生の募集

勉学の意欲がありながら、経済的理由により就学困難な生徒に対し、将来社会に貢献する有為な人材を育成することを目的に、奨学金の給付を行います。詳細については市ホームページをご覧ください。

### 【応募資格】

- ①保護者が令和6年1月1日現在において松阪市に住所を有すること
- ②令和6年4月に、学校教育法に規定する高等学校、中等教育学校(後期課程)、特別支援学校(高等部)、高等専門学校又は専修学校(高等課程)の第1学年に入学予定である生徒
- ③学業が優良である生徒
- ④経済的理由により、就学が困難であること(所得制限なし)

奨学金	採用人員	募集期間	作文
月額 10,000円 (返済の 必要なし)	10人以内	2月1日(木) ～3月19日(火)	800字程度 テーマ[私の夢を かなえるために]

- 応募方法／応募書類と作文を在学、または出身中学校へ提出。

※応募書類は教育総務課、各中学校で配布  
(1月中旬以降)、市ホームページに掲載



詳細はこちら

【問】 教育総務課 ☎53-4381 FAX25-0133

## 第19回 松阪市長杯卓球大会参加者募集!

各部門の詳細については開催要項をご確認ください。

	とき	種目	申込方法
中学生の部	2月3日(土) 午前9時～	中学生 (1・2年生 男子・女子)	各中学校の卓球部顧問を通じて申込み、卓球部がない学校はスポーツ課へ。
一般・小学生・初心者 の部	2月4日(日) 午前9時～	一般男子・ 女子(中学 3年生以上) 小学生 以下の部など	郵送またはFAX 〒515-0063 大黒田町677-2 日口欣久 宛 ☎・FAX 23-7053

- ところ／三十三銀行アリーナ(立野町)
  - 対象／市内在住または在勤、在学の方(中学生は松阪市・多気郡在住の方)、松阪市卓球協会会員の方
  - 参加費／シングル300円、ダブルス600円(高校生以下は無料)
  - 申込期間／1月23日(火)までに申込用紙を提出
- ※申込用紙は、スポーツ課、各小・中学校にあります。HPからダウンロード可能。

【問】 スポーツ課

☎53-4402 FAX 25-0133



市HP

## 認知症の人と家族のおしゃべり会 『ちゃちゃカフェ』に参加しませんか

ゆっくりとお茶を飲みながら、日頃の思いやきいてみたいことなどお話ししましょう。ご家族だけの参加も大歓迎です。

- とき／3月5日(火)午後1時半～3時
- ところ／福祉会館(殿町)
- 対象／認知症の方とご家族(家族だけの参加も可)
- 申込方法／3月4日(月)までに電話またはFAXで高齢者支援課へ。

【問・申】 高齢者支援課  
☎53-4099  
FAX 26-4035



## まつさかGIGAフェスタ

小中学校で使っている1人1台タブレット端末でイベントに参加しよう。小さいお子さんも体験できるイベントを用意していますので、ぜひご家族でご参加ください。

とき	ところ	内容	持ち物
2月10日(土) 午前9時～正午	子ども支援研究センター(川井町)	プログラミング体験、タイピングコンテストなど	青カバーのタブレット端末(市内公立小中学校に通っている子どもたち)

(※)タブレット端末がなくてもイベントに参加できます

【問】 子ども支援研究センター  
☎26-1900 FAX 26-1901

## 「人権のつどいうれしの」開催!

- とき／1月21日(日)午後1時～4時
- ところ／嬉野ふるさと会館(嬉野権現前町)
- 内容／人権標語の表彰、人権作文の発表(小中学生)、映画会 映画名:「ぼくらの7日間戦争」

【問】 嬉野振興局地域振興課  
☎48-3800 FAX 42-6220

## はるる食育DAY

管理栄養士による栄養ミニ講座

- とき／1月23日(火)午前9時半～10時半  
※午前9時半までにお越しください。
- ところ／健康センターはるる(春日町)
- 内容／ミニ講話「簡単!バランスの良い食生活」、栄養バランスチェック
- 対象／市内在住の方(参加費無料・申込不要)
- 持ち物／はるる健康づくりポイントカード(お持ちの方)、みそ汁の塩分チェックをご希望の方は、100cc程度を密閉容器などに入れてご持参ください(スープでも可)

【問】 健康センターはるる  
☎20-8087  
FAX 26-0201



## おんいくコンサートVol.13 「コンサートホールへでかけよう♪」

0歳から入れる、こども向けの音楽コンサートです。おとなの方だけでも入場可能です。

とき	ところ	時間	入場料(※)
3月3日(日)	農業屋コミュニティ文化センター(川井町)	開場:午後1時15分 開演:2時 終演:3時(予定)	一般:1,000円(中学生以上) こども:500円(3歳～小学生まで)

(※)全席自由席

(※)2歳までのお子さん1人まで膝上無料

- 定員／450人
- 申込方法／1月15日(月)午前9時から記載のQRコードから申込みください。入場料は当日入口でお支払いいただきます。お釣りの無いようにお願いします。

【問】 クラギ文化ホール管理事務所  
☎23-2111 FAX 23-2114



申込みはこちら

## 小津安二郎生誕120年記念コーナー



### 歴史民俗資料館企画展

### 「小津安二郎 望郷の松阪」の見どころを紹介パート2!



「小津家門幕」  
土屋真人氏蔵

この門幕は小津安二郎が松阪で暮らしていた時代に小津家の戸口に掛けられたもので家紋があしらわれています。その他、中学時代に通った映画館「神楽座」の資料、松阪時代を知ることができる資料を展示します。

- とき／2月25日(日)まで
  - ところ／歴史民俗資料館(殿町)
  - 入館料／一般150円、6歳以上18歳以下70円
- 【問】 歴史民俗資料館 ☎・FAX 23-2381

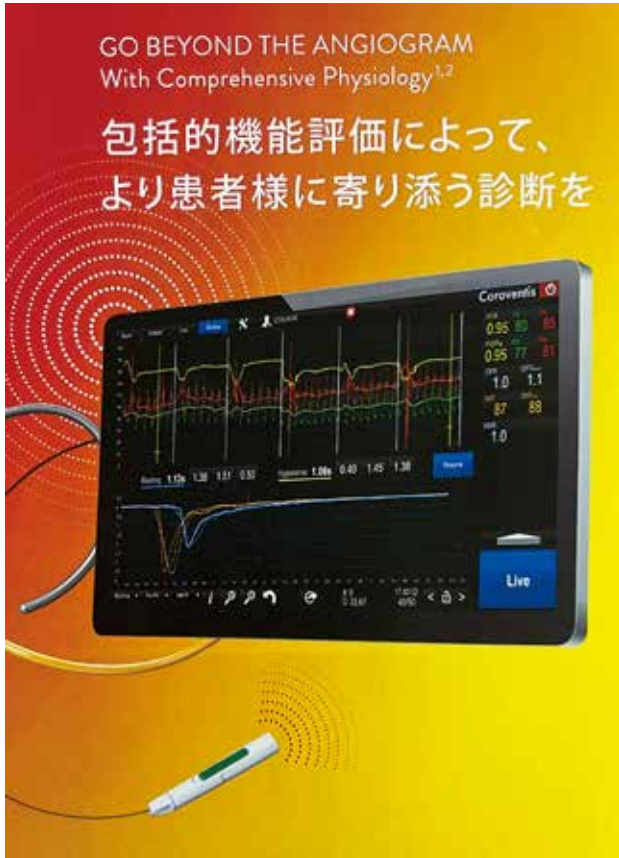
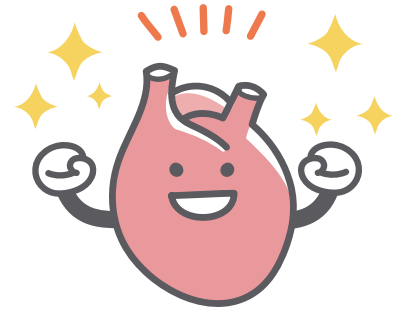




# 松阪市民病院循環器内科で 「冠微小循環障害の診断」を開始!

令和5年11月から

「冠微小循環障害の診断」を始めました。



いずみ だいすけ

泉 大介さん

(松阪市民病院 循環器内科 科長)

ここ数年の診断技術の発達により、第3の狭心症ともいべき冠微小循環障害の存在が証明できるようになり、いわゆる「syndrome X」が診断されるようになりました。



当院でも測定機器が導入されましたので2023年11月から冠微小循環障害の診断ができるようになり、今後はより正確な診断のもと治療に反映されることになると思われます。

患者さん、開業医の先生方に、十分に役立つ新たな診断方法になると考えておりますので循環器疾患・狭心症の診断においては是非、当院循環器内科をご利用ください。

【問】 市民病院維持管理課 ☎20-8120 FAX 21-8873

## 一定期間保管していたマイナンバーカードを破棄します

マイナンバーカードの交付通知書を通知後、受け取りに来ていない人のカードは松阪市で一定期間保管し、その後廃棄します。必要な方はお早目に受け取りにお越してください。

廃棄対象	令和4年4月1日～令和5年2月28日までに申請して受け取りにいられていないマイナンバーカード
受取期限	令和6年2月29日(木)

※令和4年3月31日までに申請されて受け取られていないカードは既に廃棄しています。

※廃棄後に再取得したい場合は、あらためて申請が必要です。

※交付通知書を失くした場合は、お電話でご相談ください。

【問】 戸籍住民課 ☎31-1916 FAX 26-9115



# 松阪図書館

☎21-3190 FAX21-6529

●休館日/1月1日(月・祝)~4日(木)、9日(火)、15日(月)、22日(月)、26日(金)、29日(月)

## ★講演会「絵本の魅力～創造力・課題解決力の育成」

- 講師/木村 美幸さん(作家・編集者)
- とき/2月3日(土)午後1時半~3時半
- ところ/2階 講座室
- 定員/30人程度(松阪図書館カウンターで受付)

## ★土曜お話キャラバン

- とき/1月6日(土)、13日(土)、20日(土)、27日(土) 午後3時~3時半

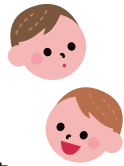
## ★乳幼児向け お話キャラバン

- とき/1月24日(水) 午前11時~11時半

## ★スタッフのおはなし会「おはなしのとおりみち」

- とき/1月21日(日) 午後3時~3時半

※場所はいつでも、1階 読み聞かせ室  
※おはなし会は、中止・変更になる場合があります。



## 松阪図書館おすすめ本

### 『ラスト1行の四字熟語』

たからしげる/著 PHP研究所  
ちよびり怖い話、不思議な話、意外な結末の話など、25のストーリーをおさめた短編集。ラスト1行は、必ず四字熟語でしめくられていて、物語を楽しみながら四字熟語や関連語を学ぶことができます。ドキドキのストーリーに興味津々。一心不乱に読み進めてしまいかも!



# 嬉野図書館

☎48-1800 FAX48-1231

●休館日/12月28日(木)~1月4日(木)、11日(木)、18日(木)、25日(木)、26日(金)

## ★「スタッフ」のミニおはなし会

- とき/1月9日(火)、23日(火) 午前11時~11時15分
- ところ/嬉野保健センター
- とき/1月19日(金)、2月2日(金)午前11時~11時15分
- ところ/中川新町地域交流センター

## ★「スタッフ」のおはなし会

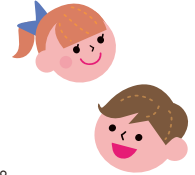
- とき/1月28日(日) 午前11時~11時20分
- ところ/嬉野図書館 児童おはなしコーナー

## ★「ひまわり」おはなし会

- とき/1月13日(土) 午後3時~3時15分
- ところ/嬉野図書館 児童おはなしコーナー

## ★「ひまわり」のちいさい子ども向けおはなし会

- とき/1月10日(水) 午前11時~11時15分
  - ところ/嬉野図書館 児童おはなしコーナー
- ※おはなし会は、中止・変更になる場合があります。



## 嬉野図書館おすすめ本

### 『もっと知りたい動物園と水族館』

小宮 輝之/著 メディアパル

動物園や水族館の生き物たちについての疑問や、裏側のひみつについて、園長・館長・飼育係・獣医師が答えてくれます。インタビューやおすすめ本の紹介もあり、生き物について学びきっかけになります。動物園・水族館に行く前の予習や、生き物に関わる仕事に興味がある方にぜひ読んでほしい一冊です。



※休館日・閉館中に本を返却するときは、ブックポストへ入れてください。

# 1月の天文教室 星空に親しもう!

- とき/毎週土曜日 午後7時~9時
- ところ/中部台公園内天文台(立野町)
- ※土曜日が5週ある月の第一土曜日は望遠鏡調整日で閉館です。
- ※雨天・曇天中止(こどもクラブは雨天決行)
- ※こどもクラブは、必ず保護者同伴で参加してください。(入会申し込みは天文台へ)
- 【問】天文教室開催中は天文台 ☎26-2132 開催の有無は三十三銀行アリーナ ☎・FAX26-7155

参加無料



エスキモー星雲

月日	月齢	観望対象
1月6日(土)	24.5	冬の星雲星団 木星、天王星
1月13日(土)	2.0	冬の星雲星団 木星、天王星
1月20日(土)	9.0	冬の星雲星団 月、木星、天王星
1月27日(土) こどもクラブ	16.0	冬の星雲星団 月、木星、天王星

### 備考

1月の空には、冬の大きな三角形を形づくるオリオン座のベテルギウスやおおいぬ座のシリウスなどの明るい星が多く、望遠鏡で観察すると星の色の違いがきれいに見えます。

## 天文教室



## 松阪競輪場 発売日程

本場 開催日  
1/31(水)~2/2(金)

開催名  
松阪FIIミッドナイト  
オッズパーク杯

### 場外 開催日

- 2/1(木)~2/4(日)
- 2/1(木)~2/3(土)
- 2/5(月)~2/7(水)
- 2/5(月)~2/7(水)
- 2/6(火)~2/8(木)
- 2/9(金)~2/12(月・祝)
- 2/10(土)~2/12(月・祝)
- 2/14(水)~2/15(木)
- 2/14(水)~2/16(金)
- 2/17(土)~2/20(火)
- 2/17(土)~2/19(月)
- 2/21(水)~2/23(金・祝)
- 2/22(木)~2/25(日)
- 2/25(日)~2/27(火)
- 2/26(月)~2/28(水)
- 2/29(木)~3/3(日)

- 開催名  
静岡記念  
小松島FI  
宇都宮FI  
岸和田FI  
小松島FI  
全日本選抜GI岐阜  
取手FI  
西武園FI  
広島FIIin玉野  
高松記念  
豊橋FI  
小田原FI  
奈良記念  
岐阜FI  
西武園FI  
玉野記念
- 開催名  
いわき平FI  
豊橋FI  
松戸FI  
伊東温泉FI  
佐世保FI  
四日市FI  
松山FI

※川越場外の発売日程とは異なります。

### 【問】競輪事業課

☎23-6111 FAX26-1862



## ■体験講座カレンダー(要予約)

開催日	時間	体験講座	一般料金	会員料金	最少人員
1月22日(月)	午後1時半～	★草木染め「ヤマモモ」 (黄・グレー・オレンジ系)	1,430円～	1,230円～	なし
2月13日(火)	午後1時半～	フラワーアレンジメント 「暮らしのフラワーレッスン」	2,500円	2,300円	5人
2月19日(月)	午後1時半～	★草木染め「ウメ」 (サーモンピンク・グレー系)	1,430円～	1,230円～	なし

※電話予約後、参加申込書の提出が必要となります。5日前よりキャンセル料が発生します。

※最少催行人員に満たない場合は開催中止となります。

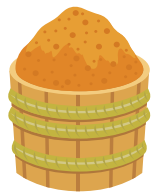
※フラワーアレンジメントは容器代が別途かかります。★受講料の詳細については問い合わせてください。

## ベルファーム味噌作り教室(申込受付中)

電話にて仮予約の上、10日以内に料金を添えて申込書を提出してください。

※既に定員に達している場合はご容赦ください。

- 時間／各日午後1時半～3時
- 持ち物／エプロン、三角巾、手拭き、容器(4kg用)(別途650円 ※要事前申込。当日の購入はできません。)
- 対象／小学生以上(参加者以外は会場の入室はできません) ※小・中学生は必ず大人の方も参加すること
- 定員／20～40人(各回、定員の半数に満たない場合は開催中止となります。)



教室名	とき	参加費
① 地元味噌作り教室	3月8日(金)	【一般】1セット(4kg) 3,960円 【会員】1セット(4kg) 3,560円
② らくらく味噌作り (ペア参加可能)	2月1日(木) 3月7日(木)	【一般】2セット(8kg) 7,400円 3セット(12kg) 10,400円 【会員】2セット(8kg) 7,000円 3セット(12kg) 10,000円

味噌の種類は①米みそのみ、②米みそ・麦みそ・合わせより選択可能

②大豆はあらかじめペースト状になっています。(講師なし)

**1月の休園日 1月1日(月・祝)、毎週水曜日(※3日(水)は営業)**  
**【問】 松阪農業公園ベルファーム ☎63-0050 FAX 58-3712**

## 文化財センター催し物案内

### ■ギャラリー

- ▼古裂くらぶあにた 昔きれ遊び、押し絵遊び
    - とき／1月12日(金)～14日(日) 午前10時～午後5時
    - ※最終日は午後3時まで
  - ▼松阪市幼小中造形展
    - とき／1月20日(土)～23日(火) 午前9時～午後4時
  - ▼こどもハニワ展
    - とき／1月27日(土)～2月4日(日) 午前10時～午後4時
  - ▼松阪美術協会 新春展
    - とき／1月30日(火)～2月4日(日) 午前9時～午後5時
    - ※最終日は午後4時まで
- はにわ館(午前9時～午後5時 ※入館は午後4時半まで)  
 常設展「宝塚古墳の謎」【第1展示室】



### ハニワづくり体験教室

- 『こどもハニワ展』の作品を見た後、自分なりのハニワを作る。
- とき／1月28日(日)午前10時～正午
  - ところ／第2ギャラリー
  - 対象／小学生(保護者同伴可)
  - 定員／先着10人(組)
  - 費用／材料費150円(粘土2kg分)
  - 申込方法／1月4日(木)～20日(土)に電話で文化財センターへ。

●休館日／1月9日(火)、15日(月)、22日(月)、29日(月)  
 ※1月1日(月・祝)～3日(水)は休業  
**【問】 文化財センター ☎26-7330 FAX 26-7374**

# 税の申告は、正しくお早めに!

## 申告期間

市民税・県民税(兼国民健康保険税).....	2月1日(木)~3月15日(金)
所得税及び復興特別所得税.....	2月16日(金)~3月15日(金)
消費税及び地方消費税.....	2月16日(金)~4月1日(月)
贈与税.....	2月1日(木)~3月15日(金)

### ■市民税・県民税(兼国民健康保険税)

●対象/令和6年1月1日現在、松阪市に住所があり、令和5年分所得税の確定申告を税務署に提出していない方で、令和5年中に次のいずれかの場合に該当する方。

- ①営業等、農業、不動産、利子、配当、雑、一時、譲渡、山林などの所得があった方
  - ②給与所得者または公的年金等受給者で、支払者から市に給与または公的年金等の支払報告書が提出されていない方
- ※令和5年1月1日~令和5年12月31日に所得がなくても申告が必要となる場合があります。

申告をしないと	保育園の入園、公営住宅入居の申し込み等の各種申請に必要な証明書が発行できない場合や、保険税等の軽減措置を受けられない場合があります。
申告の必要がない方でも	申告して各種所得控除を追加・訂正することにより、市民税・県民税の税額が下がる場合があります。

●申告書の事前送付/1月24日(水)に郵送予定

※申告書が届かない方でも申告が必要な場合があります。

※所得がない方でも国民健康保険税の算定のため申告書が郵送される場合があります。

●記入済みの申告書の提出先/市民税課、各振興局地域住民課

## ご来場の皆さんへ

- 医療費控除を受けられる場合は、**医療費控除の明細書の添付が必要**となりました。医療費控除の明細書がないと適用を受けられませんので、必ずご自宅等で作成をお願いします。
- 市役所では、税金に対する知識や理解を深めていただきたいという考えから、「自書申告」を推進しています。できる限りご自身で申告書を作成していただき、郵送等での提出にご協力ください。

## 松阪税務署からのお知らせ

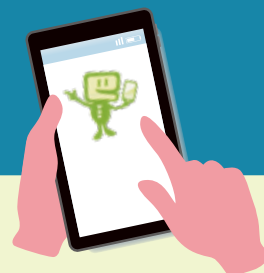
### ■確定申告は、マイナンバーカード×e-Taxで、さらに便利!

令和5年分の確定申告は、スマホとマイナンバーカードを利用した「ご自宅等からのe-Tax申告」を是非ご利用ください。



### スマートフォンでの電子申告が便利になっています。

- ◎スマホのカメラで給与所得の源泉徴収票を読み取り自動入力ができます。
- ◎ICカードリーダーライターが不要です。
- ◎青色申告決算書・収支内訳書も作成できます。
- ◎消費税の申告にも対応しています。



### ■税務署が開設する確定申告会場

- とき/2月16日(金)~3月15日(金)(※土日・祝日を除く)
- ところ/松阪税務署(高町)

※松阪商工会議所(若葉町)は松阪税務署が開催する確定申告会場ではありません。

【問】 松阪税務署 ☎52-3021

# 市が実施する申告相談 ※大変混雑します。時間に余裕を持って会場へお越しください。

	とき(土・日・祝日等は除く)		ところ
本庁管内	2月16日(金)～3月15日(金)	8:30～17:00	市役所2階ロビー ※市民税・県民税の申告相談のみ
	2月1日(木)	9:00～16:00	大河内市民センター
	2月2日(金)	9:00～16:00	漕代市民センター
	2月5日(月)	9:00～16:00	伊勢寺市民センター
			西黒部市民センター
	2月6日(火)	9:00～16:00	朝見市民センター
			松尾市民センター
	2月7日(水)	9:00～16:00	射和市民センター
			機殿市民センター
	2月8日(木)	9:00～16:00	阿坂農業構造改善センター(阿坂市民センター隣)
			港市民センター
	2月9日(金)	9:00～16:00	大石市民センター
			松ヶ崎市民センター
2月13日(火)	9:00～16:00	櫛田市民センター	
2月14日(水)	9:00～12:00	茅広江市民センター	
	13:00～16:00	宇気郷市民センター	
2月15日(木)	9:00～16:00	東黒部市民センター	
嬉野管内	2月1日(木)	9:30～12:30	嬉野宇気郷公民館
	2月2日(金)	9:00～16:00	中郷公民館
	2月16日(金)～3月15日(金)	9:00～16:00	嬉野保健センター ※市民税・県民税の申告相談のみ
三雲管内	2月16日(金)～3月15日(金)	9:00～16:00	三雲振興局 ※市民税・県民税の申告相談のみ
飯南管内 (事前予約制) ※予約の方 優先となります。	2月22日(木)	9:30～16:00	飯南振興局
	2月26日(月)		
	2月28日(水)		
	2月29日(木)		
	3月7日(木)		
	3月12日(火)		
	3月14日(木)		
3月15日(金)			
飯高管内 (事前予約制) ※予約の方 優先となります。	2月13日(火)	10:00～16:00	飯高林業総合センター(波瀬出張所)
	2月14日(水)		飯高保健センター(森出張所)
	2月15日(木)		川俣出張所
	2月20日(火)	9:30～16:00	飯高振興局
	3月5日(火)		
	3月6日(水)		
	3月14日(木)		
3月15日(金)			

※所得税の確定申告のうち「住宅借入金等特別控除」・「譲渡所得関連」・「青色申告」などの複雑なもの、消費税・贈与税の確定申告は税務署が実施する確定申告会場をご利用ください。

【問】 市民税課 ☎53-4027 FAX26-9114

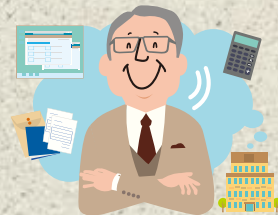
## 償却資産の申告期限は1月31日です

会社や個人で工場や商店の経営、駐車場やアパートの貸し付け、太陽光発電事業を行っている方が所有する事業用資産(償却資産)には、固定資産税が課税されます。事業主の方は毎年1月1日現在の所有状況を申告する義務があります。申告書類を12月中旬に発送しましたので、届いた方は必ず申告してください。該当する資産があっても申告書類が届いていない方は、資産税課へ問い合わせください。

### 《償却資産の例》

- ・構築物(門、塀、舗装路面、アパート・店舗の外溝など)
- ・機械や装置(重機、各種産業用機械及び装置、太陽光発電設備など)
- ・船舶(一般船舶、漁船、ボートなど)
- ・車両や運搬具(大型特殊自動車など)※自動車税・軽自動車税の課税対象を除く
- ・工具、器具や備品(パソコン、机、エアコン、陳列棚など)

●申告方法/1月31日(水)までに資産税課へ。



令和5年に度に申告した場合

令和5年1月2日～令和6年1月1日の異動(増加・減少)資産を申告してください

今年初めて申告する場合

令和6年1月1日現在所有している全資産を申告してください

※該当資産や異動がない場合は、その旨を申告してください。

※申告の手引きと申告書類一式は、市ホームページからもダウンロードできます。

インターネットを利用した電子申告(eLTAX)も可能です!  
手続きや詳しい内容はeLTAXホームページへ→



【問】 資産税課 ☎53-4033 FAX 26-9114

## おむつ代が医療費控除の対象に

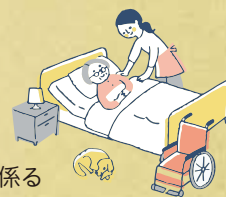
所得税の確定申告または住民税の申告で、おむつ代が医療費控除の対象となります。

### 《対象》

- ①寝たきりの65歳以上で、医師から「おむつ使用証明書」を発行されている方
- ②おむつ代の医療費控除を受けることが2年目以降で、介護保険の要介護認定を受けている方は「おむつに係る費用の医療費控除確認書」を使用できます。この場合、手続きが必要です。下記へ問い合わせください。

【問】 介護保険課 ☎53-4090 FAX 26-4035

各振興局地域住民課 嬉野 ☎48-3852 FAX 42-4945 三雲 ☎56-7910 FAX 56-5382  
飯南 ☎32-2922 FAX 32-3771 飯高 ☎46-7112 FAX 46-1092



## 要介護認定を受けた方も障害者控除の対象に

要介護認定を受けた方が税の申告などで障害者または特別障害者控除が受けられる場合があります。控除を受けるためには認定書が必要です。障がい福祉課または各振興局地域住民課で申請してください。

●対象/65歳以上で、介護保険の要介護認定を受けた方、またはその方を扶養している方

以下の手帳をお持ちの方は  
認定書の必要はありません

- ◆身体障害者手帳1級または2級
- ◆療育手帳の障害の程度が「A」
- ◆戦傷病者手帳特別項症～第3項症
- ◆精神障害者保健福祉手帳1級

【問】 障がい福祉課 ☎53-4082 FAX 26-9113

各振興局地域住民課 嬉野 ☎48-3809 FAX 42-4945 三雲 ☎56-7910 FAX 56-5382  
飯南 ☎32-2922 FAX 32-3771 飯高 ☎46-7112 FAX 46-1092



## 国民健康保険税・後期高齢者医療保険料・介護保険料の 納付額は社会保険料控除の対象に

国民健康保険税、後期高齢者医療保険料、介護保険料の令和5年中の納付済額は、令和6年1月下旬に郵送でお知らせします。

【問】 国民健康保険税の納付について…収納課 ☎53-4107,4108 FAX 26-9114

後期高齢者医療保険料の納付について…保険年金課 ☎53-4092 FAX 26-9113

介護保険料の納付について…介護保険課 ☎53-4090 FAX 26-4035





# 新型コロナワクチン接種のお知らせ

(新型コロナワクチン接種の費用は無料です)

## 新型コロナワクチン接種を実施しています

公費(無料)による特例臨時接種の期間は**令和6年3月31日まで**です。ワクチン接種をご希望の方は早めの接種をご検討ください。(ワクチン接種は義務・強制ではありません)

対象者	使用するワクチン	
初回接種を完了した 生後6か月以上の方	オミクロン株XBB.1.5対応1価ワクチン (令和5年9月20日から 令和6年3月31日のあいだに1人1回接種)	接種は病院やクリニック等で実施 しています。予約方法等は 市ホームページをご確認ください。

- 接種券/接種券は前回接種日から3か月経過する日を目安に順次発送します。  
転入・紛失等で接種券がお手元がない方はWEB申請またはコールセンターにお問い合わせください。  
前回未接種で接種券をお持ちの方はお手元の接種券で接種できます。
- 初回接種について/オミクロン株XBB.1.5対応1価ワクチンを使用します。  
ご希望の方はコールセンターへご相談ください。



再発行  
WEB申請

## 第一三共社の新型コロナワクチンによる接種のご案内

第一三共社の新型コロナワクチン(1価オミクロン株XBB.1.5)は国内で生産および流通するワクチンです。接種を希望される方はご予約ください。

- 対象者/12歳以上で追加接種(3~7回目)の方  
※初回接種(1・2回目)には使用できません。また、「令和5年秋開始接種」の実施期間中(令和5年9月20日~令和6年3月31日)にすでに追加接種(3~7回目)を受けている場合は接種できません。
- 接種間隔/前回接種日から3か月以上あけること

接種会場	開催日	対象年齢	予約方法
松阪市民病院	2月8日(木)午後	12歳以上	WEB、コールセンター

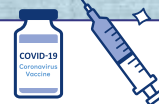


市HP

※最新情報や接種可能な病院やクリニックについては市ホームページでお知らせいたします。

※この内容は12月13日(水)時点の情報となるため、大きく変更する場合があります。

新型コロナワクチン接種前後の副反応に関する質問や相談  
三重県新型コロナワクチン副反応相談窓口 ☎059-224-3326(24時間対応)



新型コロナワクチン接種による健康被害(病気になったり、障がいが残ったりすること)の相談  
松阪市新型コロナワクチン室 ☎31-1212(祝日を除く、平日の午前8時半~午後5時15分)

新型コロナワクチン接種に関するお問い合わせは下記コールセンターへお願いします。

☎ **0120-53-5670**

●月曜~金曜日 / 午前9時~午後6時(祝日を除く) ※年末年始休業:12月29日(金)~1月3日(水)

# OH!

とっても便利!

# 松阪市公式アプリ「松阪ナビ」

月1回の資源ごみを出し忘れたことはありませんか?このアプリを使うと収集日の前日に通知が届く!



まずはダウンロード!!



## 防災・安全

- 道路・公園等の破損状況投稿
- 避難所マップなど

## 便利な機能がたくさん!

## ごみ・リサイクル

- 何ごみ検索
- ごみカレンダーなど

## お出かけ・観光

- 松阪マップ
- 松阪市図書館など

## イベント・ボランティア

- イベントカレンダー
- スタンプラリーなど

## 健康

- 動画で健康づくり
- ウォーキングマップなど

## 子育て

- 子ども・妊婦の健康記録
- 子育て応援・情報 など

## 窓口案内

- 市役所窓口の混雑状況
- 戸籍・住民手続き情報 など

## お役立ち情報広場

- 雇用・労働
- 広報まつさか など



# ZOOOOM



【問】 広報広聴課 ☎53-4312 FAX 22-1119





記念対談 ～第3弾～

# 「ACCP」より自分らしく生きるために

ACCPとは、「もしも」の時に備えて、最期までどのように生きたいのかを、本人を含めた家族、大切な人、医療や介護の専門職の方々と話し合う事で、「人生会議」とも言われています。今回は、ACCPの必要性や取り組みについて医師の方々にお話を伺いました。



(左から)長友薫輝さん(ファシリテーター: 佛教大学 社会福祉学部 准教授)  
平岡直人さん(松阪地区医師会長) 西井義典さん(松阪地区医師会理事)

●長友さん  
医療従事者として感じるACCPの必要性や取り組みを教えてください。

●平岡さん  
病院で勤務していたときは、「病院で亡くなること」が当たり前と思っていました。開業し、在宅医療に関わることで、自分の最期をどう迎えたのかを考えるようになりました。また、救急搬送された方や両親の最期など様々な場面に立ち会うことで、元気な時に自分の意思を伝えることはとても重要だと感じました。

●西井さん  
最期の形は時代の流れとともに変化し、最近では「延命治療はしたくない」など自分の意思を表明される方も増えてきました。ご家族と医療や介護についての意見が合わない方も

みえます。ACCPの取り組みの一つとして松阪市版エンディングノート「めんノート」は話し合いのきっかけづくりにも良いですね。

●長友さん  
「死」だけでなく、その人の「生き方」を皆さんが共有できるのは、家族が集まった時がチャンスですよ。では今後の課題や目標を教えてください。

●平岡さん  
元気な時から、身近な人と話しあえる空気を地域で作っていきたいです。その一歩として、まずは「めんノート」を書いてみてください。死について話すことで改めて「命の大切さ」を感じることもできます。

●西井さん  
医療・介護関係者や住民の方に、



ACCPをどんどん広げていきたいですね。皆さんもご家族と集まる機会には、まず親から子どもに自分の生き方や最期について話し出してみてください。一度に決めなくても大丈夫ですので、少しずつ思いを伝える機会を持つていただければと思います。

●長友さん  
最期まで自分らしく生きることができるよう、話し合い、思いを伝える。これはACCPのみならず、このシリーズの目的でもある。安心して生活することができる「地域包括ケアシステム」の大切なポイントです。

【問】 高齢者支援課 ☎53-4099 FAX 26-4035

11.16



(左から)松阪工業高校ロボット部の小林 優さん、中川 瑛斗さん

### 高校生ロボット相撲全国大会に出場

高校生ロボット相撲全国大会に出場にかかる激励会が開かれ、竹上市長から奨励金が贈られました。



VOL.1664



11.6

### 村田 怜音選手が 埼玉西武ライオンズに入団！

松阪市出身で、プロ野球・埼玉西武ライオンズへの入団が決まった皇學館大学4年生・村田 怜音選手が、11月6日に竹上市長を表敬訪問し、プロ入りに向けての抱負を話しました。

竹上市長から、どういう選手を目指すかを聞かれると「自分が理想としているのは、成績を残せて応援される、両方兼ね備えた選手です。成績でいうと打率もそうですけど、ホームラン30本打てる選手になるのが理想です。」と話しました。



竹上市長を表敬訪問した村田 怜音選手

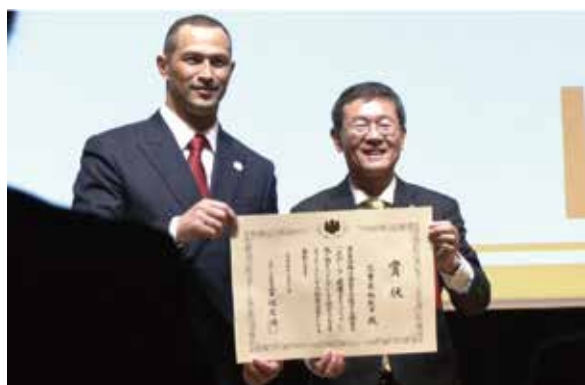


VOL.1661

### 11.10 「スポまち！長官表彰」受賞

東京都千代田区の手町三井ホールで「スポーツ・健康まちづくり優良自治体表彰2023」の表彰式が行われ、松阪市が三重県内の自治体として初めて受賞しました。

松阪市は、令和5年4月から市職員となったリオ五輪メダリストの土性沙羅さんを中心に、「スポーツのチカラ」を様々なかたちで市民に伝える取り組みが評価され、今回の受賞に至りました。



スポーツ庁の室伏長官から表彰を受ける竹上市長



VOL.1662

### 11.12 ATAGO Super Car Fes 2023

会場となった愛宕町本通りには、50台のスーパーカーが県内外から集結しました。

会場にはガルウイングの代名詞、ランボルギーニや、F1でも活躍しているフェラーリにマクラーレン、ボンドカーで知られるアストンマーチンやポルシェが勢ぞろいし、家族連れや車好きの方など、たくさんの来場者でにぎわいました。



スーパーカーが並んでいる様子



VOL.1662



## 動画で松阪市の情報を発信

松阪市行政チャンネル

検索

更新日:毎週火曜・金曜

松阪市行政チャンネルはスマートフォンでもご覧いただけます。

まちのできごとのうち、  のついたものは、上記サイトで動画配信しています。是非ご覧ください。



11.27~29



### 看護師の復職支援研修を開催

松阪市民病院の看護部主催で、看護師の復職支援研修を開催し、採血・点滴など医療機器を用いての演習や病院見学を行いました。



中田教育長から表彰を受けた入選者の皆さん

## 11.15 図書館学習コンクール表彰式

第11回、図書館を使った調べる学習コンクールが開催されました。最優秀賞は次の通りです。

【小学生の部】

「帯しめて」 まえだ えるな (前田 悦琉和さん・豊田小学校5年生)

【中学生の部】

「タイタニック号」 まえだ まさ (前田 聖沙さん・嬉野中学校1年生)

【子どもと大人の部】

「おとうとかんさつ日記」 さいが (才賀 さやのさん・山室山小学校2年生と才賀 なぎささん)



VOL.1663



租税教室の様子

## 11.21 プロ野球選手の税金事情を知る ～三重中学校・租税教室～

税金について関心を持ってもらおうと、三重中学校の3年生を対象に、現役税理士と税務署職員によるコラボ租税教室が開かれました。

生徒たちは、税理士から年俸5億円のプロ野球選手を例にした税金の仕組みについて説明を受けたり、サラリーマンの年収が、2倍、3倍となった時に税金が3倍、6倍となる累進課税の仕組みの説明を受けていました。



VOL.1665

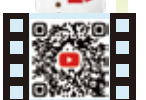


松阪もめんファッションショーの様子

## 11.23 松阪もめん物語2023

松阪市の伝統工芸品「松阪もめん」を、地域や県内外の人に知ってもらおうと「松阪もめん物語2023」が開催されました。

この催しは、地域の学校に通う児童・生徒と協働することで、松阪もめん愛、郷土愛を育くみ、地域社会への参画機会を作ることを目的に開催されました。会場では、中高生のまち歩きガイドや、糸くり体験、ファッションショーなど様々な催しが行われ、来場した人を楽しませていました。



VOL.1665

## 事件事故・緊急通報110番

1月10日は110番の日。110番の適正利用について理解と協力をお願いします。110番は事件や事故等の緊急通報専用の電話です。緊急の要件でない相談やお問い合わせは、警察署(松阪警察署53-0110)や警察相談(#9110)に電話してください。聴覚や言語に障がいがある方はウェブ110番(URL<http://mie110.jp>)やファックス110番(059-229-0110)、110番アプリシステムも利用できます。

【問】 松阪警察署 地域課 ☎53-0110(内線292)

## 県営住宅1月定期募集

三重県では、年4回定期的に県営住宅の入居者募集を行っています。申込用紙に必要事項を記入し下記の指定管理者に郵送してください。

●募集期間/1月5日(金)~31日(水)

※詳しくはお問合せいただくか、三重県ホームページをご覧ください。

【問・申】 三重県南勢地区管理事業共同体 ☎059-222-6400  
〒514-0008 津市上浜町1丁目5-1エトアール津102

## 休日(土曜日)の公証相談(無料) 要予約 ~遺言、任意後見契約などお気軽にご相談ください~

●とき/1月27日(土)午前9時~午後5時

●ところ/松阪公証人合同役場(南町)

●申込/電話

※平日も無料で相談を受けています。

【問・申】 松阪公証人合同役場 ☎23-7883

## 三重県空き家対策セミナー(無料)

●とき/2月3日(土)午後1時半~4時半(開場1時)

●ところ/三重県松阪庁舎 6階(高町)

●対象/空き家を相続予定の方・相続直後の方

●定員/80人(先着順)

●締切/1月19日(金)

●申込/申込フォーム・FAX・郵送

※詳細は三重県ホームページをご覧ください。

【問・申】 三重県 県土整備部 住宅政策課  
☎059-224-2720 FAX 059-224-3147  
〒514-8570 津市広明町13



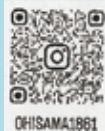
申込みフォーム

## おひさま食堂(大人・子ども無料!) ~テイクアウトも出来ます~

●とき/1月13日(土)正午~午後1時

●ところ/天理教松阪大教会(大黒田町)

【問】 おひさま食堂 ☎090-5457-5549(橋詰)



OHISAMA1961

## 「はぐみ食堂」を開催します!予約不要(無料)

みんなで楽しくごはんを食べませんか?

どなたでも利用できます。

詳しくはホームページをご覧ください。

●とき/1月27日(土)午前11時~午後1時半

●ところ/ワークセンター松阪 第二別館(上川町)

●定員/80人(先着順)

【問】 株式会社 はぐみ ☎30-8850



HP

# MA・TSU・SA・KA

## コミュニティ(掲示板)

掲載については  
QRコードから



## 防災食を作ってみよう(親子募集)

~食の視点から災害時の体調を整える手法を学ぼう~

●とき/1月28日(日)午前8時45分~正午

●ところ/第四小学校 多目的室(鎌田町)

●対象/小学5年~中学2年の親子(成人親族可)

●定員/10組20人(先着順・要申込)

●参加費/無料(材料費300円/人 自己負担)

【問・申】 スーリヤ ☎050-5892-3438(大戸)

✉ananda88841@gmail.com



## 令和6年 三重県警察年頭視閲式

●とき/1月24日(水)午前10時~正午

●ところ/メッセウイング・みえ(津市)

屋内展示場・南側駐車場

●内容/式典、警察本部長による部隊視閲、各種部隊の行進など(観覧席に限りがあるため、入場制限を行う場合があります)

●イベント/白バイドリル走行(雨天中止)、音楽隊ミニコンサート、警察車両の展示、子ども制服撮影会など

【問】 三重県警察本部警務課 ☎059-222-0110

## スマートフォン教室参加者募集(無料) ~災害発生時のスマホ活用法~

これからスマートフォンを持つとかお考えの方大歓迎

●とき/1月16日(火)、21日(日)、26日(金)、29日(月)

2月10日(土)

①午前10時~11時15分 ②午後1時~2時15分

③午後3時~4時15分

●ところ/深長町集会場(深長町)

●定員/各回15人(先着順)

●申込/QRコード、電話

【問・申】 小泉 摩野美 ☎090-5036-9788



## 「みえ イーパーツ リユースPC寄贈プログラム」 申請団体募集

企業から提供されたPCを再利用して、法人格を有する非営利団体に手数料のみで寄贈して団体の情報化を支援します。

●締切/1月31日(水)

●応募要件/・財政面などの諸事情で情報化が思うように進まない法人格を有する非営利団体。

・3月2日(土)の寄贈式に参加できること。

●手数料/8,580円

※厳正な審査の上、寄贈団体を決定します。

※主催:みえ イーパーツ リユース

PC寄贈プログラム実行委員会

【問】 市民活動センター ☎26-0108

✉katsudou@ma.mctv.ne.jp

HP <http://www.katsudou.com>



## ハポートレーニング受講生募集

対象／再就職を希望し公共職業安定所に求職申し込みをしている方

- 受講料／無料(テキスト・作業服代は自己負担)
- 訓練期間／①2月16日(金)～8月9日(金)  
②3月5日(火)～6月26日(水)  
③3月14日(木)～9月10日(火)

入所月	訓練科名	定員	説明会	入所選考日
①2月	電気設備技術科	16人	1月15日(月)	1月18日(木)
	住宅リフォーム技術科	16人		
②3月	ものづくりアシスト科 (4か月コース)	13人	1月15日(月)、 22日(月)、29日(月)	2月2日(金)
③3月	機械・CAD科	15人	1月15日(月)、 22日(月)、29日(月)、 2月5日(月)	2月15日(木)

【問】 ポリテクセンター伊勢 ☎0596-37-3121

## 松阪子ども食堂 ～子ども無料・大人100円～

●とき・ところ／

- ①1月20日(土) 昼12時半～午後2時 福社会館(殿町)  
先着39食(予定)
- ②2月2日(金) 午後2時半～4時 第二公民館(垣鼻町)  
配付数 先着100食(予定)  
第二公民館はテイクアウト

※共にアレルギー対応はしていません。

【問】 みんな食堂くらぶ ☎080-5168-8330

## 若者の気持ちがわかる コミュニケーション講座(無料・予約制)

- とき／1月22日(月) 午前10時～正午
- ところ／アスト津3階 三重県民交流センター(津市)
- 対象／15～49歳の働いていない子どもを持つ家族、  
及び支援関係者
- 定員／10人(先着順)
- 締切／1月18日(木)
- 申込／電話

【問・申】 若者就業サポートステーション・みえ ☎059-271-9333

## 行政書士による市民相談会(無料・予約優先)

- とき・ところ／いずれも午後1時半～4時  
1月11日(木) 飯南振興局(飯南町粥見)  
2月1日(木) 嬉野ふるさと会館(嬉野権現前町)
  - 内容／相続、遺言、事業承継、成年後見制度、農地法関係など
- 【問・申】 三重県行政書士会 松阪支部  
☎080-4845-0188

## 屋根・外壁塗り替えセミナー(無料)

- とき／1月17日(水)、23日(火)、27日(土)  
(1) 午前10時～正午  
(2) 午後1時半～3時半(受付:各開始15分前)
  - ところ／松阪商工会議所(若葉町)
  - 定員／各8人(先着順)
  - 申込／電話またはFAXで当日まで
- 【問・申】 (一社)市民講座運営委員会  
☎0120-689-419 FAX 0120-392-276

## 令和6年度 国有林モニターの募集

- 任期／令和6年4月1日(月)～令和7年3月31日(月)まで
  - 対象／森林・林業及び国有林に関心のある成人の方。  
(国会及び地方議会の議員、地方公共団体の長、常勤の  
国家公務員、令和3年度から令和5年度まで3年間連続し  
て国有林モニターを務められた方は対象外)
  - 締切／令和6年2月9日(金)
  - 申込／詳細と申込はホームページをご覧ください。  
「近畿中国森林管理局 国有林モニター」で検索
- 【問】 近畿中国森林管理局 総務企画部  
企画調整課 林政推進係 ☎06-6881-3412(直通)



## 交通事故・自賠責保険・後遺障害 無料電話相談

自賠責保険・後遺障害認定手続きをご存知でしょうか?

- とき／1月13日(土) 午前10時～午後2時
- 対象／交通事故でケガをされ、痛みやシビレの症状でお  
困りの方

※諦める前に一度、専門の行政書士へご相談ください。

【問・申】 ヨネツボ名古屋行政書士事務所 ☎052-533-6322

## 高齢者のための無料電話相談

- とき／1月12日(金)、26日(金)、2月9日(金) 午前10時～正午
  - 電話相談／☎059-228-3167(※相談専用特設電話1回線)
  - 対象／65歳以上の高齢者本人、その親族
  - 相談担当／当会高齢者・障害者支援センター所属弁護士
- 【問】 三重弁護士会事務局 ☎059-228-2232  
HP <http://mieben.info/archives/center/89/>

## 「フードたすけあいプロジェクト」のご案内

さまざまな理由で食料支援が必要な方に  
食料品を届ける活動です。

- とき・ところ／①1月20日(土) 午前8時半～11時  
駅前通り商店街ベルタウン(日野町)  
②1月28日(日) 午前10時～午後3時  
ぎゅーとらラプリー大黒田店(大黒田町)
  - 内容／家庭で余っている食料品のご提供をお願いします。
- 【問】 たべる・つなぐ会松阪 事務局 ☎080-5168-8330

## 不登校・保護者のカフェ in松阪(無料) ～ご自由にお越しください～

- とき／2月3日(土) 午後2時～3時半(毎月第1土曜日開催)
  - ところ／福社会館(殿町)
  - 対象／不登校児の保護者・不登校児を支援されている方  
※ブログ・インスタグラムをご覧ください。
- 【問】 不登校・保護者のカフェin松阪 ☎090-8438-1828

## 「国の教育ローン」(日本政策金融公庫)のご案内

高校、大学等への入学時・在学中にかかる費用を対象とした公的な融資制度です。お子さま1人につき350万円以内を、固定金利(年2.25%(令和5年12月1日現在))で利用でき、在学期間内は利息のみのご返済とすることが可能です。詳しくは、「国の教育ローン」で検索またはコールセンターへお問い合わせください。

【問】 日本政策金融公庫 教育ローンコールセンター  
☎0570-008656(ナビダイヤル) 03-5321-8656



# 親子向けの健康講座

★申し込みは随時、WEB(QRコードかHP健康センターはるる)か電話で会場へ。



事業名	2月	時間	会場	対象	内容	申し込み
母子健康手帳の交付	平日(月～金)	8:30～17:15	下記各窓口	妊婦	持ち物:妊娠届出書、「マイナンバーカード」または「通知カード+運転免許証等」	—
パパママ教室 (生活体験編)★	17(土)	9:30～11:45 (受付9:15～9:30)	健康センターはるる	市内在住の妊婦と夫や家族16組	パパが行う赤ちゃんのお風呂の練習と妊婦体験、保健師による赤ちゃんの生活のお話 持ち物:母子健康手帳	
パパママ教室 (夫婦で協力編)★	24(土)	9:30～11:00 (受付9:15～9:30)	嬉野保健センター	市内在住の妊婦と夫や家族10組	パパのための妊娠・出産・育児講座、助産師によるマタニティストレッチの紹介、交流など 持ち物:母子健康手帳、筆記用具	
新米ママ教室★	5(月)	13:30～15:00 (受付13:15～13:30)	健康センターはるる	生後2～3か月の第1子と母親10組	子育てに役立つお話しとふれあい遊びの紹介、ママ同士の交流 持ち物:母子健康手帳、筆記用具、バスタオル	—
オンラインベビールーム★	6(火)	13:30～14:30	健康センターはるる	生後1～4か月の乳児とご家族10組	生活リズムのお話と遊びの紹介 パソコン・スマホなどが必要	
離乳食教室 ごっくんコース★	2(金)	10:00～11:30 (受付9:45～10:00)	健康センターはるる	生後4～6か月の乳児と保護者20組	離乳食初期～中期のお話、調理実演、試食 持ち物:母子健康手帳、バスタオル	—
	16(金)		嬉野保健センター	生後4～6か月の乳児と保護者12組		
離乳食教室もぐもぐコース★	21(水)	10:00～11:30 (受付9:45～10:00)	健康センターはるる	生後7～12か月の乳児と保護者20組	離乳食後以降のお話、調理実演 持ち物:母子健康手帳、バスタオル	—
子育て教室	20(火)	①11:00～12:00 ②13:30～14:30	健康センターはるる	0歳の乳児と保護者	親子のふれあい遊び、子育てに役立つお話し 持ち物:バスタオル(乳児のみ)	—
	13(火)	10:00～11:00	嬉野保健センター			
	14(水)	10:00～11:00	ハートフルみくも保健福祉センター	1歳6か月までの乳幼児と保護者		
	20(火)	9:30～10:30	健康センターはるる	1歳の幼児と保護者		
	27(火)	10:00～11:00	嬉野保健センター			
プレイルーム開放	6(火)	8:30～17:00	嬉野保健センター	乳幼児	自由遊び 10:00～11:00はちゅうりっぷの会のため利用できません。	—
	13(火)				自由遊び 11:00～嬉野図書館職員によるミニお話し会 10:00～11:00は子育て教室実施のため利用できません。	
	20(火)				自由遊び 10:00～折り紙で遊ぶ	
	27(火)				自由遊び 11:00～嬉野図書館職員によるミニお話し会 10:00～11:00は子育て教室実施のため利用できません。	
はるる遊ぼうDAY	24(土)	10:00～12:00	健康センターはるる	乳幼児、学童と保護者	自由遊び(予約不要)	—
1歳6か月児健康診査	8(木)、22(木)	受付 12:45～14:30	健康センターはるる	1歳6か月～2歳の誕生日の前日までの幼児	対象者に個別通知	—
3歳6か月児健康診査	1(木)、15(木)			おおむね3歳6か月～4歳の誕生日の前日までの幼児		

# 親子向けの健康相談

★申し込みは随時、WEB(QRコードまたは健康センターはるるのHPから)か電話で会場へ。

事業名	2月	時間	会場	対象	内容	申し込み	
こども歯みがき相談★	5(月)、14(水)	9:00～11:30	健康センターはるる	乳幼児と保護者	歯科衛生士によるブラッシング等の個別相談 持ち物:母子健康手帳、歯ブラシ		
こども栄養相談★	14(水)、28(水)	9:00～11:30	健康センターはるる		管理栄養士による離乳食・幼児食等の個別相談 持ち物:母子健康手帳		
	2(金)	9:30～11:30	嬉野保健センター				
乳幼児健康相談	14(水)	9:00～11:00	健康センターはるる ※1		乳幼児の身体計測、健康相談 持ち物:母子健康手帳、バスタオル(乳児のみ)		※1 健康センターはるる・嬉野保健センター・飯高やまっこ(やまなみこども園内)は予約不要 ※2 電話予約は健康センターはるるへ ※3 随時、電話で飯高かんがるーへ(☎32-8111)
	7(水)	9:30～11:10	徳和地区コミュニティセンター★ ※2				
	28(水)	9:30～11:10	橋西市民センター★ ※2				
	2(金)	9:30～11:00	嬉野保健センター ※1				
	27(火)	9:30～10:30	かんがるー(飯南ふれあいセンター) ※3				
	13(火)	9:30～10:30	飯高やまっこ(やまなみこども園内) ※1				
オンライン母子健康相談	平日(月～金)	10:00～16:00	健康センターはるる 嬉野保健センター	妊婦・乳幼児と保護者	自宅からオンラインで妊娠中や子育てについての相談ができます。		

# 成人向けの健康相談、献血

事業名	2月	時間	会場	内容・対象・定員 等
はるる元気朝一体操	平日(火)	9:00～9:20	健康センターはるる	ラジオ体操等 持ち物:飲み物、室内靴
はるる健康ウォーキング	20(火)	9:00～11:00	健康センターはるる	はるる元気朝一体操終了後にはるる周辺をウォーキングサポーターと実施。 持ち物:飲み物、帽子 ※雨天中止
健康相談	平日(月～金)	8:30～17:00	健康センターはるる★ 嬉野保健センター◎ 飯南振興局地域住民課 飯高振興局地域住民課	保健師による相談 ★印の会場は管理栄養士、歯科衛生士による相談も実施 ◎印の会場は管理栄養士による相談も実施 ※電話で各会場へ相談時間を予約ください。
献血	25(日)	10:00～11:30 13:00～16:00	パワーセンター松阪	400ml ※男女ともに体重50kg以上の方 男性17歳～69歳まで、女性18歳～69歳までの方 日程はQRコードからご確認ください。

# お問合せ・予約窓口

※三雲管内での事業のお問合せは、嬉野保健センター(☎48-3812)までお願いします。

名称	健康センターはるる(春日町)	嬉野保健センター(嬉野町)	飯南振興局地域住民課(飯南町粥見)	飯高振興局地域住民課(飯高町宮前)
電話/FAX	☎ 20-8087 / FAX 26-0201	☎ 48-3812 / FAX 42-4945	☎ 32-8020 / FAX 32-3771	☎ 46-7112 / FAX 46-1092

# 2月の各種市民相談



相談項目	2月	時間	開催場所	担当所管	電話番号 / FAX番号
法律相談	8(木)、22(木)	13:00~17:00 (予約受付 相談のある週の月曜日8:30から) ※定員は各12人(先着順)	福祉会館(殿町)	社会福祉協議会 地域生活支援課	☎30-5690 / FAX 23-3359 ※FAX予約不可
心配ごと相談	土・日・祝を除く毎日	13:00~16:00(受付 15:20まで)	社会福祉協議会 松阪支所(鎌田町)	社会福祉協議会 松阪支所	☎30-5210 / FAX 30-5564
	5(月)、19(月)	9:00~11:30	嬉野社会福祉センター (嬉野権現前町)	社会福祉協議会 嬉野支所	☎42-2718 / FAX 42-6481
行政相談	20(火)	9:00~12:00	市役所地下 第2会議室(殿町)	広報広聴課	☎53-4311 / FAX 22-1119
	26(月)	13:00~15:00	嬉野振興局(嬉野町)	嬉野振興局 地域振興課	☎48-3804 / FAX 42-6220
	5(月)	13:00~15:00	三雲振興局(曾原町)	三雲振興局 地域振興課	☎56-7905 / FAX 56-5382
	28(水)	13:00~15:00	飯南振興局(飯南町粥見)	飯南振興局 地域振興課	☎32-2511 / FAX 32-3771
弁護士人権相談	15(木)	10:30~14:30(受付 8:30~14:00) ※定員は5人(先着順) ※受付場所は人権・多様性社会課	市役所5階 特別会議室(殿町)	人権・多様性社会課	☎53-4017 / FAX 26-4035 ※電話・FAX予約不可
障がい者医療相談 ※整形外科医による 相談	21(水)	14:00~15:00 [前月末12:00までに予約必要]	障害者福祉センター(殿町)	障害者福祉センター	☎53-4489 / FAX 26-2806
弁護士 交通事故法律相談	14(水)	13:00~15:00 [3日前までに予約必要] ※定員は4人	市役所5階 特別会議室(殿町)	地域安全対策課	☎53-4061 / FAX 22-1057
就職相談	9(金)	14:00~16:00 [前日12:00までに予約必要]	第一隣保館(京町)	第一隣保館	☎21-2928 / FAX 21-2965
消費生活相談	土・日・祝を除く毎日	9:00~12:00、 13:00~16:00	市役所4階(殿町)	消費生活センター (商工政策課内)	☎25-6590/ FAX 22-0003(商工政策課)
若者就労相談会 (39歳まで)	8(木)、22(木)	13:00~17:00 [予約必要]	産業振興センター(本町)	若者就業サポート ステーション・みえ	☎059-271-9333 / FAX 059-271-7833
就職氷河期世代 就労相談会 (40歳から49歳まで)	8(木)、22(木)	13:00~17:00 [予約必要]	産業振興センター(本町)	就職氷河期世代 就労支援センター	☎059-271-6600 / FAX 059-271-7833
子ども発達相談	土・日・祝を除く毎日	9:00~17:00	子ども発達総合支援センター (下村町)	子ども発達総合支援センター 育ちサポート係	☎30-4410 / FAX 30-4433
子どもの 療育手帳相談	7(水)、14(水)、 21(水)	9:30~16:30 [予約必要]			
教育相談	土・日・祝を除く毎日	9:00~17:00 [予約必要] ※第2・4月、第1~3水、 第2木は、18:00まで ※第1土(9:00~17:00)、 第3土(13:00~17:00)は開設	子ども支援研究センター(川井町)	子ども支援研究センター	☎23-7939 / FAX 26-1901
不登校の相談	土・日・祝を除く毎日	◆月・水・金は、14:00~17:00 [予約必要] ◆火・木は、13:00~17:00 [予約必要]	鈴の森教室 (子ども支援研究センター内)	鈴の森教室	☎26-1900 / FAX 26-1901
青少年の悩みの相談	土・日・祝を除く毎日	8:30~17:00	青少年センター(川井町)	青少年センター	☎21-7830 / FAX 26-1901
青少年の悩みX相談			松阪市青少年の悩みX相談 (@0598_21_7830)		
貿易相談	9(金)	14:30~16:30 [予約必要] ※オンラインでも受け付けています。	産業振興センター(本町)	ジェトロ三重	☎059-228-2647 / FAX 059-228-3185
更生保護相談	土・日・祝を除く毎日	10:00~15:00 [予約必要]	福祉会館(殿町)	松阪更生保護サポートセンター	☎21-1600 / FAX 30-5959
こころの健康相談	26(月)	13:30~15:30 [予約必要]	松阪保健所(高町)	松阪保健所	☎50-0532 / FAX 50-0621
エイズ相談	土・日・祝を除く毎日	8:30~17:15			
ひきこもり相談	土・日・祝を除く毎日	8:30~17:15	市役所1階 健康福祉総務課 【窓口⑬】(殿町)	健康福祉総務課	☎31-1922 / FAX 26-4035
精神保健福祉士 による ひきこもり相談	15(木)	①13:30~ ②15:00~ [6日前までに予約必要] ※定員は各1名(先着順)	市役所1階 健康福祉総務課 【窓口⑬】(殿町)	健康福祉総務課	☎31-1922 / FAX 26-4035



# HAPPY BIRTHDAY



4日 生まれ

とね あおい  
刀根 蒼依ちゃん  
〈松崎浦町〉  
祝1歳♡  
元気にすくすく  
育ってね!  
大好き♡



4日 生まれ

なかやまあおい  
中山 碧ちゃん  
〈大津町〉  
1歳おめでとう♡  
健康で元気に育ってね!



5日 生まれ

まるやま もも  
丸山 桃ちゃん  
〈嬉野中川町〉  
祝1歳♡  
桃の笑顔と  
過ごせる毎日が  
幸せ♡



6日 生まれ

いなづか せいや  
稲塚 世康ちゃん  
〈丹生寺町〉  
祝1歳☆  
笑顔元気いっぱい  
育ってね♡



6日 生まれ

おくの ようすけ  
奥野 耀介ちゃん  
〈田原町〉  
我が家の癒し、  
ようくん♡  
1歳おめでとう!



6日 生まれ

かめた まひろ  
亀田 真礼ちゃん  
〈中万町〉  
生まれてきてくれて  
ありがとう  
愛してるよ



7日 生まれ

あらす あいーしゃ めい  
Aranas Ayesha Maeちゃん  
〈泉町〉  
365 days  
loving you



7日 生まれ

いなば さく  
稲葉 咲玖ちゃん  
〈駅部田町〉  
祝1歳♡  
世界一可愛い  
さっくん  
大好きだよ♡



9日 生まれ

ながた おと  
永田 乙ちゃん  
〈狛師町〉  
祝1歳♡  
元気いっぱい  
すくすく育ってね♡



11日 生まれ

おかわら みれい  
岡村 望礼ちゃん  
〈上川町〉  
いつも家族を  
癒してくれて  
ありがとう♡



11日 生まれ

にしむら たつき  
西村 竜輝ちゃん  
〈大黒田町〉  
たちゅおめでとう♡  
みんなたちゅが  
大好き



17日 生まれ

つじ めい  
辻 芽依ちゃん  
〈殿町〉  
いっぱい食べて  
大きくなってね♡



22日 生まれ

かまくら ゆうた  
鎌倉 悠翔ちゃん  
〈広瀬町〉  
ごはんを  
モリモリ食べて  
元気に育ってね!



23日 生まれ

うらの りと  
浦野 睦都ちゃん  
〈山室町〉  
楽しい毎日を  
ありがとう☆



23日 生まれ

かわぞえ いと  
川添 結登ちゃん  
〈中林町〉  
祝一歳♡  
結登ちゃんの  
成長が楽しみです!



24日 生まれ

いかみ ぼくと  
伊神 羽玖斗ちゃん  
〈川井町〉  
祝1歳!  
いつもニコニコ  
笑顔ありがとう!



24日 生まれ

やまもと かんた  
山本 菜大ちゃん  
〈久保町〉  
祝1歳!  
笑顔いっぱい、  
元気に  
育ってね♡



25日 生まれ

はまぐち だん  
濱口 暖ちゃん  
〈東町〉  
祝1歳!  
いつも笑顔が  
最高だよ!  
大好き!!



29日 生まれ

たきぐち そうや  
滝口 蒼弥ちゃん  
〈駅部田町〉  
いつも  
可愛い笑顔が  
ありがとう♡



29日 生まれ

はさま せんくう  
迫間 千空ちゃん  
〈市場庄町〉  
祝1歳!  
これからも健康で  
楽しく過ごそう!



## 3月で1歳になるお子さんの写真を募集しています! 【問】 広報広聴課 ☎53-4312

応募要項

- 2月1日(木)までに、応募フォーム(右記QRコード)から応募ください。
- 写真・画像についてはお子さんのみが写っているものとします。
- 応募いただいた写真については返却しません。
- 応募多数の場合は抽選とさせていただきます。(抽選結果は掲載をもって、発表にかえさせていただきます)
- 応募いただいた写真は全て、松阪市行政チャンネルと市ホームページのトップページに掲載させていただきます。
- 頭など体の一部が写っていないと写真が切れてしまうのでご注意ください。

松阪市 1歳になったよ



締切日 必着

応募フォーム

郵送での応募は「お子さんのお名前(ふりがな)」「住所」「生年月日」「性別」「保護者のお名前」「電話番号」「20文字以内のコメント」を写真の裏に記入し、お送りください。  
〒515-8515 松阪市殿町1340番地1 松阪市役所 広報広聴課 1歳になったよ係



・この広報紙は、再生紙と環境に優しい植物油インキを使用しています。  
 ・広報紙は資源物(雑誌・雑紙)に分別してください。  
 ・見やすいユニバーサルデザインフォントを採用しています。  
 ・QRコードは(株)デンソーウェーブの登録商標です。

〒515-8515 三重県松阪市殿町1340番地1 松阪市役所 広報広聴課  
Tel.0598-53-4312 / Fax.0598-22-1119