

第21回 議会 報告会

聞いてんか！
言うてんか！

松阪市議会 令和5年11月

9月 9月定例会
令和4年度松阪市一般会計および特別会計歳入歳出決算の認定についてなど24議案を認定・可決・同意

2月 11月
令和5年9月定例会は、一般会計と7つの特別会計および水道、下水道、市民病院の3つの企業会計の令和4年度決算認定が行われました。

一般質問は9月26日、28日、10月2日の3日間、17人の議員により行われました。また、議案24件、請願4件、発議6件が討論・採決され、議案および発議は原案どおり可決しました。

決算を審議し、次年度の予算に生かす！

※①～⑦の順で予算編成に生かされています。

- 1 決算議案を議会に提出
- 2 議決(市議決)
- 3 予算編成
- 4 予算執行(4月～翌年3月)
- 5 予算議案を議会に提出
- 6 議決(市議決)
- 7 予算執行

市議決を審議して結果は、今後の予算編成に生かされます。

4期正務委員会で審査し、本会議で採決を決定(不認定)します。

市議の代表としてチェックします！

予算は適正かつ効果的に使われたか？ 事業の成果は？

決算調査特別委員会で審査し、本会議で決算を認定(不認定)します。

決算審議は9月12日に議案上程を行い、議長、監査委員を除く26人で決算調査特別委員会を構成し、19日に本会議での質疑、10月4日に総務企画分科会、5日に健康福祉分科会、6日に建設水道分科会、10日に文教経済分科会の4つの分科会を行いました。

10月23日に決算調査特別委員会での分科会長報告、討論、採決、24日の本会議で各分科会の決議・不認定の採決や議案会計の末野分利損の調査審議について可決・否決の採決を行いました。

一般会計決算収支の概要

歳入

歳出

歳入合計: 78,046,582 (千円)
歳出合計: 74,374,542 (千円)
繰越金: 1,000,000 (千円)
繰下金: 2,671,940 (千円)

請願 4 件を採択

- 請願第4号 「子どもの貧困対策の推進と健全・健全な子育て支援に関する制度の拡充を求める請願」
- 請願第5号 「義務教育費国庫負担制度の充実を求める請願」
- 請願第6号 「教職員の欠員や不補充を速やかに解消する施策の実行及び教職員定数改善計画の策定・実施と教育予算拡充を求める請願」
- 請願第7号 「防災対策の充実を求める請願」

用語解説
義務教育費国庫負担制度とは…日本の教育において、義務教育学校の設置者である地方公共団体に対し、教育の機会均等を図る目的から、国が義務教育経費の一部を負担すること。

請願 4 件を採択しました。



地域自殺対策強化事業

ここ4年間、自死の方が増加しています。

令和 4年	34人
令和 3年	32人
令和 2年	30人
令和 元年	26人
平成 21年	47人(過去最悪)

Q 例年同じ事業の継続では改善しない。全国で子どもの自死も過去最悪。啓発や事業内容を再検討すべきでは？

A 自殺の多い12月に相談会を増やした。教育委員会との連携を強化したい。

松阪市民病院事業会計

要改善!
問題 契約・決裁

Q 様々な問題に、どう対処したのか？

A

- ・企業会計の中でルールを拡大して解釈した部分があった。
- ・反省して、システムの改善に努めたい。
- ・なぜ起きたのかを検証していく。

採決に向けて

議員間討議

論点を整理して議論する。

- ◆ 地域自殺対策強化事業の取り組み方
- ◆ 市民病院の契約関係の問題



討論

議案に賛成、反対の意思表示

一般会計での発言

【反対】 マイナンバーカード、自殺対策事業

【賛成】 コロナ禍の中、努力されたところも多い

賛成多数 →

認定

病院会計での発言

【反対】 決算書類で確認できない不適切な契約含まれる

【賛成】 契約関係はささいな部分。見直しを期待する

賛成多数 →

認定



以上、環境福祉分科会にて特に発言が多かった事業、事項を中心にご紹介しました。

この分科会が対象とするのは、さまざまな福祉や健康、医療、子育て施策、保育園、幼稚園、そして、ゴミ処理を含む環境的分野など、幅広い領域に及んでいます。

この中、毎年、多くの議論が集まるのは、自殺対策の課題です。令和4年は34人の方が亡くなりました。実は、交通事故で亡くなる方の4倍の人数なのです。自死される方が1人でも少なくなるよう、市では啓発や相談事業が実施されていますが、令和に入ってから4年間は、毎年増加しています。取り組み方に検討の余地はまだまだありそうです。

重層的支援として「福祉まるごと相談室」が始まっています。担当課は「課題はあるが、良いスタートを切れた」と、自己評価しましたが、当然、全ての領域に課題はあります。だからこそ、これからも真摯に取り組んでいきます。



総務企画委員会

2023/11/8

9

入札の不調・中止

工事関係
不調 6件・中止 9件
物品業務委託
不調 17件・中止 5件

不調の理由：
最低制限価格を下回ったことや
入札参加者がなかったこと

中止の理由
積算の誤りや仕様書の誤りなど
事務手続き上のミスが原因



Q. 不調・中止があったが、
どのような改善をされたのか？

A. 担当課のチェック体制の強化や職員研修などに加えて。
中止となった原因を全庁的に情報共有し、再発防止に努める

市の財政状況

令和3年度 81.7% **5.3ポイントUP** → 令和4年度 87.0%



Q. 経常収支比率が
昨年度より悪化した要因は？

*経常的経費（人件費、扶助費、公債費など）に充当された一般財源の割合のこと。
この比率が高いほど、臨時の財政需要や団体のニーズなどに対応した事業の
実施が難しくなる。

A. 短期償還に係る公債費の減少が影響している。
決して悪い状況ではないと考える。

～まつさが香肌イレブンプロジェクト～ トレイルラン大会の課題



Q. 参加者のアンケート結果から
みえてきた課題は？



A. “のぼりがきつい、目印がわかりにくい” などがあり、
一番多かったのが、“距離を長くして欲しい” との意見が
あった。

意見：アンケートの意見を参考に安全面などに気を付けて大会の
開催をしていただきたい。

市のホームページのリニューアル

Q. 課題は何であり、
リニューアルでどう反映されたのか？
Youtubeの収益化をどの
ように設計されたのか？




A. “検索しづらい” “見にくい” という課題があった。
検索機能の改善などを行った。
チャンネル登録者数1,000人以上・直近1年間の総再生時間が
4,000時間以上という条件を満たし、令和4年度内の収入は
55,998円。

文教経済委員会

2023/11/8 15

肥料高騰下支え事業補助金

決算額 7,981,595円（予算額46,050,000円）



農林水産業の下支え事業

Q 予算額と決算額に大きな開きがあるのはなぜですか？

A 予算算定時に設定した肥料や燃料の高騰率ほど上がらずに、1軒あたりの補助金額が減ったことと、肥料や燃料の購入総額も減ったことによります。

課題

補助金を知らない農家さんもあったみたいです。市広報やホームページ、JAなどの会議で説明やチラシ配布などをおこなったそうですが、大切な事業ですので、周知の徹底をお願いします。

不登校・いじめ等対策事業

決算額 46,869,043円

Q. 学級経営スーパーバイザーの配置はどのような成果がみられたか？

A. スーパーバイザーは支援員や相談員に対しての相談や統括業務を担い、いきいき学校プロジェクトの中で、若い先生がベテランの先生と過ごすことによって、様々な支援やサポート受け、よりスムーズに不登校の支援などを進められるようになった。

重点取組「いきいき学校プロジェクト」支援計画

Q. 不登校児童生徒の生徒数は？また改善が見られる児童生徒の割合は？

A. 不登校児童生徒数は、小学校で155人、中学校では291人で計446人である。いきいき学校プロジェクトによる支援の成果もあり、改善が見られる児童生徒の割合は44.6%と、全国の27.2%を大きく上回っている。



観光誘客事業一般について

観光誘客事業 決算額 9,543,844円など

Q. 松阪市は文化人や文化財も多く、多種多様な文化事業をおこなっているが、観光誘客としての成果をどのように考えるのか？



A. 市単独の新規事業や宿泊施設飲食応援クーポン事業など、観光協会と連携した事業を実施し、入込客数においてはコロナ前と比較して約8割と、三重県を上回る回復をみせている。



意見

文化事業は成果の見えにくい観光誘客事業です。しかし、松阪には多くの文化財、文化施設もあり数多くの文化人も輩出しています。そして、スペシャルコンテンツである「松阪牛」があります。それぞれで磨き上げるだけでなく、必要な連携をもって、松阪の観光コンテンツを磨き上げていってください。

小学校長期休業子どもの居場所づくり事業に係る契約
債務負担行為補正(限度額 12,652,000円)

Q. 日頃から3施設を利用されている方への周知は？

A. 子どもの状況などを丁寧に説明し理解を求めている。

意見


生涯学習も大切です！日頃から使用している方々にも使えなくなることを丁寧に説明し、子ども達とのコラボレーションを考えるなど、Win-Winの対応を検討してください。

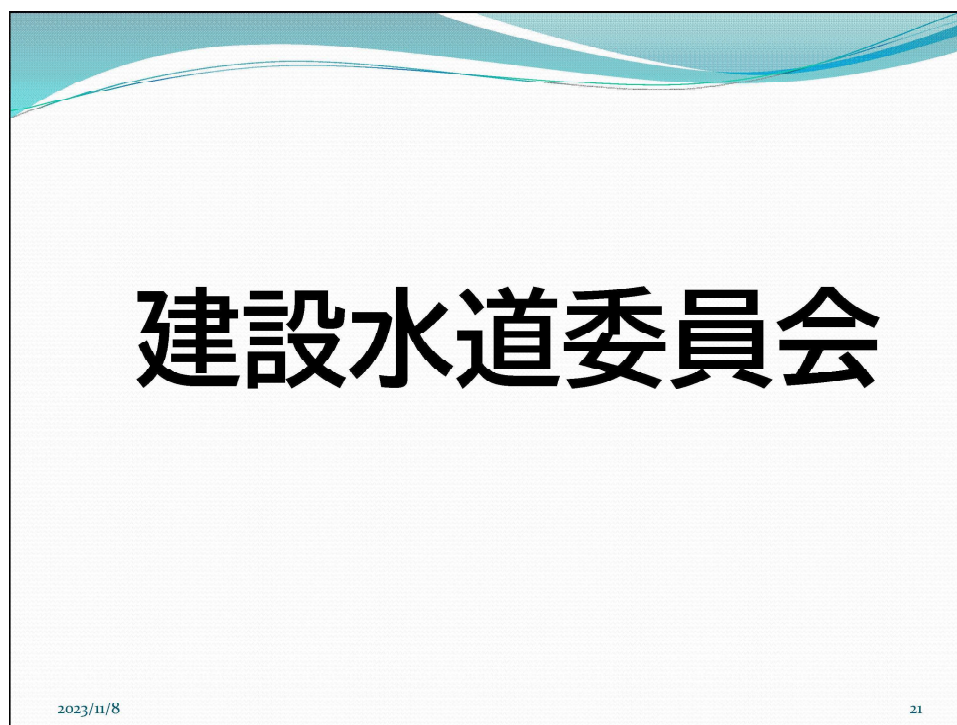
Q. 大規模施設での大人数の運営になるが保育やサポートの質は大丈夫なのか？

A. 他府県においても、大規模なセンターでの事例があり、しっかりと検討もしていく。熱中症アラートで運動のできなかった、昨年のお轍を解消して、子ども達にしっかりと体を動かすこともして欲しい。

意見

運動ができる冷房の効いた体育館を所有する施設で、多くの子ども達と関わり合うことでコミュニケーションの質を高めることは判るが、学びの質の担保も忘れないで進めて欲しい。







建設水道分科会

**総合運動公園
建設事業**

単独決算額 2,399万円

単独・繰越分決算額 3,170万円

補助・繰越分決算額 3億4,893万円



Q/ 具体的な工事の内容は。

A/ 単独分は、ため池のゲート設置、モバイル建築の給排水や電気、仮設工事、パーゴラ、ベンチ等の整備。補助分は、遊歩道、防護柵の整備、キャンプ場の管理棟と造成工事、案内看板等の設置である。

中心市街地空家等解消リセット推進事業

決算額 10万円

決算額 53万円

まちなか空家流通促進補助金

Q/ 予算額に対する決算額が少なくなった要因は。

A/ [跡地流通助成金] 9件解体⇒6件売却のうち補助対象3件（3件は貸し駐車場）
[流通促進補助金] 対象予定6件⇒補助対象3件

Q/ どのように周知していくのか。

A/ 納税通知書にチラシを同封して所有者の意識変化を促す。



市営住宅解体事業

決算額 1,617万円

Q/ 解体できる物件はすべて解体したのか。

A/ まとまった形で解体していく。状況を見ながら進めている。



住み替えを促進し、すべて早く処分していただきたい。

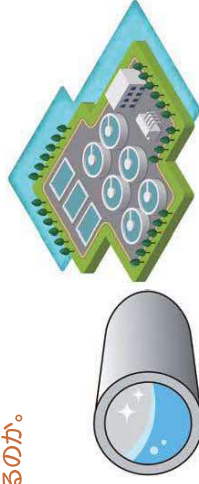
水道事業 収支決算 2億1,476万円の純利益

Q/ 民間に運営を任せていく可能性はあるのか。

A/ 民間の活力、技術で市民サービスの向上等に努めている。業務を全体的に委託する考えはない。

Q/ 簡易水道の上水道への統合に向けた話し合いの進捗は。

A/ 配水管布設は、非常時に上水道の給水が可能となる。接続、統合ができるか意見交換したが、合意には至らなかった。



早急に統合に向けた動きをしていただきたい。

建設水道委員会

補正予算額 2,591万円

総合運動公園 建設事業(単独)

Q/ 補正になった理由およびクラブハウス設置追加工事の内容は。

A/ 寄附者の意向により、市で施行してほしいと打診があり、施行したとしても高いメリットがあることから補正となった。工事内容は地盤改良、基礎工事、ユニット据付けである。

Q/ 平時と有事の具体的な使い方は。

A/ 平時は更衣室、休憩施設、荷物置き場、夏の熱中症対策、夏の防寒対策。有事は仮設住宅として使用。現地だけでなく、トレーラーに載せて必要な場所で使用する。



防災、まちづくり、多様な活用方法がある。庁内連携をとって有効に活用していただきたい。



布設とは…水道設備を敷いて設置すること





説明に対するご意見

をお聞かせください。



松阪市議会



学校教育



市民病院



公園



第2部 意見交換会

各委員会ごとのテーマ



道路工事



児童福祉



高齢者福祉



松阪市議会



ご意見をお聞かせください。

松阪市議会

第21回議会報告会



ご清聴ありがとうございました。

松阪市議会