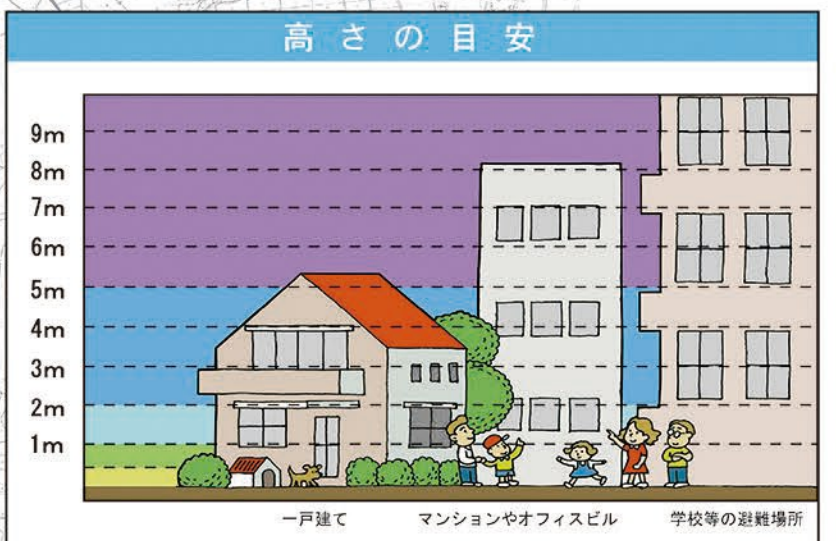
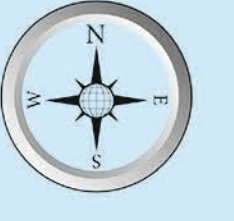
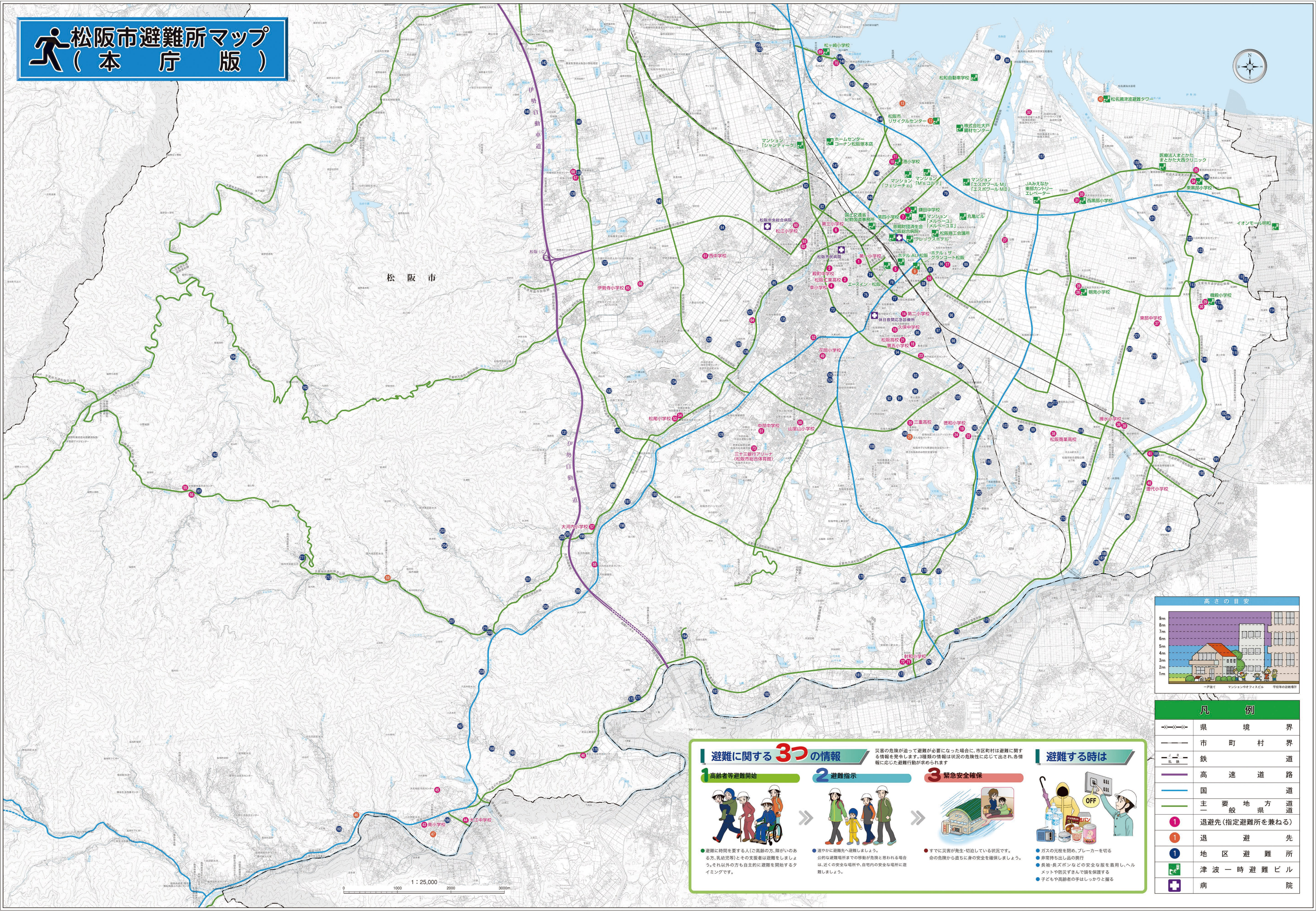


# 松阪市避難所マップ (本庁版)



凡 例	
	県 境 界
	市 町 村 界
	鉄 道
	高 速 道 路
	国 道
	主 要 地 方 道 道
	退避先 (指定避難所を兼ねる)
	退 避 先
	地 区 避 難 所
	津 波 一 時 避 難 ビル
	病 院

### 避難に関する3つの情報

災害の危険が迫って避難が必要になった場合に、市区町村は避難に関する情報を発令します。3種類の情報は状況の危険性に応じて出され、各情報に応じた避難行動が求められます。

#### 1 高齢者等避難開始

避難に時間を要する人(ご高齢の方、障がいのある方、乳幼児等)とその支援者は避難をしましょう。それ以外の方も自主的に避難を開始するタイミングです。

#### 2 避難指示

速やかに避難先へ避難しましょう。公的な避難場所までの移動が危険と思われる場合は、近くの安全な場所や、自宅内の安全な場所に避難しましょう。

#### 3 緊急安全確保

すでに災害が発生・切迫している状況です。命の危険から直ちに身の安全を確保しましょう。

#### 避難する時は

- ガスの元栓を閉め、ブレーカーを切る
- 非常持ち出し品の持ち出し
- 長袖・長ズボンなどの安全な服装を着用し、ヘルメットや防災ずきんで頭を保護する
- 子どもや高齢者の手はしっかりと握る

この地図は三重県市町村総合事務組合の委託を受けて、同組合所管の「2017年度県有デジタル地図（数値地形図縮尺10,000）」を使用し、作成したものである。（図説番号：三製図地第17号）  
 本成果を複製あるいは転載して利用しようとする場合は、同組合の承認を必要とする。  
 令和5年9月作成

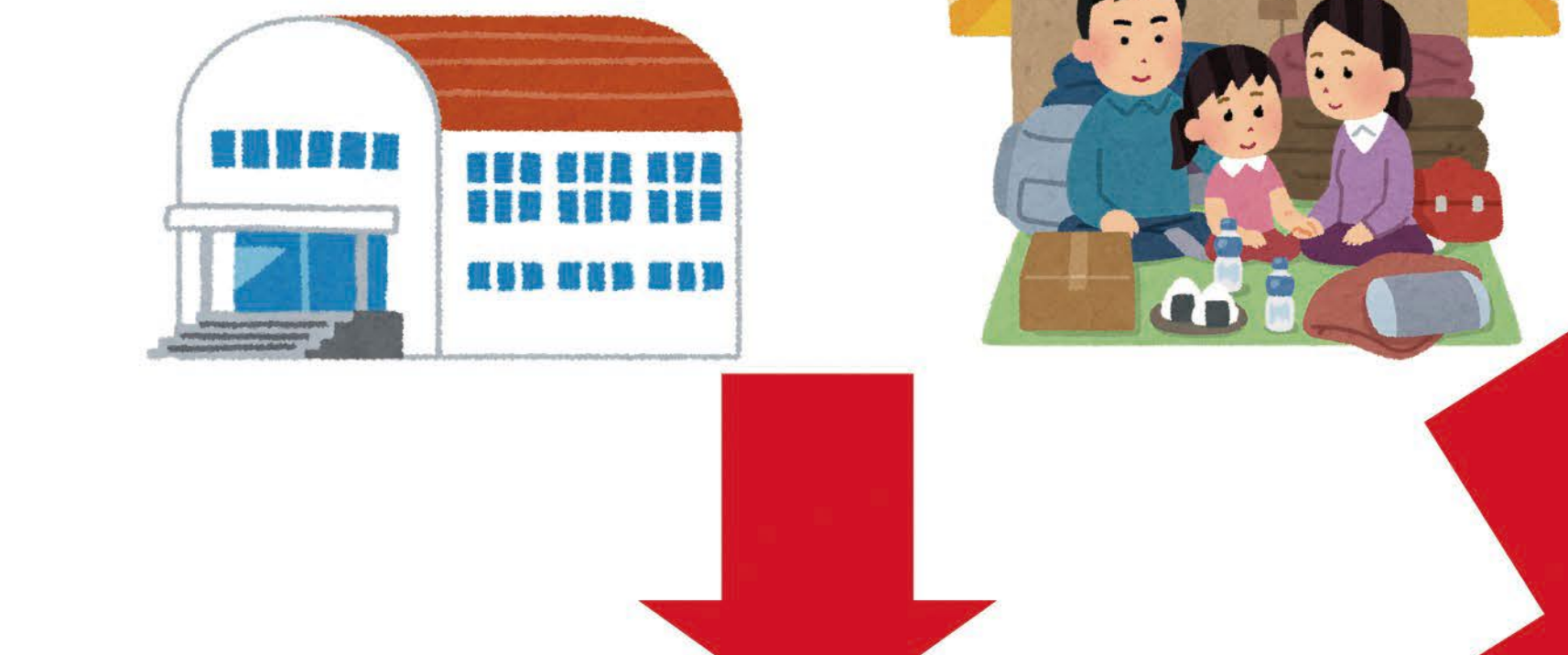


番号	名称	所在地	階数	海抜(m)	指定避難所 避難人数	注意すべき災害
①	福源寺	松原市黒田町 1635	1	12	46	洪水
②	般若寺	松原市新町 874	1	8	79	洪水
③	松原地区医師会館	松原市白河町 363	3	8	82	洪水
④	桜町第二集会所	松原市桜町 424-55	1	13	38	洪水
⑤	管仲寺	松原市菱吉町二丁目 63	1	9	108	
⑥	電光寺	松原市菱吉町一丁目 4	1	6	55	洪水
⑦	西方寺	松原市藤津町 358-1	1	3	53	津波・洪水
⑧	築津公会堂	松原市大口町 1399-17	2	2	30	津波
⑨	三重海運株式会社	松原市大口町 1398	2	3	28	津波
⑩	川井町公会堂	松原市川井町 1015-16	2	7	50	洪水
⑪	出曲集会所	松原市船江町 256-4	1	7	27	洪水
⑫	長興寺	松原市船江町 648	1	13	46	洪水
⑬	南村集会所	松原市船江町 424-1	2	15	41	洪水
⑭	東町集会所	松原市東町 14-1	2	1	62	津波・洪水
⑮	宮町公会堂	松原市清生町 709-13	1	2	40	津波・洪水
⑯	寿自会集会所	松原市清生町 503-1	2	3	40	津波・洪水
⑰	幸生町集会所	松原市東町 572-2	1	2	48	津波・洪水
⑱	パークタウン集会所	松原市下町 2585-4	1	11	25	
⑲	地蔵集会所	松原市久保町 1617	1	18	1	
⑳	皆月集会所	松原市久保町 1704	2	13	20	
㉑	久保町公会堂	松原市久保町 843-1	1	7	40	洪水
㉒	八雲神社社務所	松原市久保町 194-2	1	10	14	洪水
㉓	神戸神社社務所	松原市堀島町 1271	1	10	18	
㉔	大津公会堂	松原市大津町 573-1	1	5	40	津波・洪水
㉕	東松原公民館	松原市大津町 34-34	1	8	13	津波
㉖	杉集会所	松原市大津町 1082	1	9	28	津波
㉗	上川住宅集会所	松原市上川町 3603-14	1	20	20	
㉘	上川新田集会所	松原市上川町 3733-17	1	22	23	
㉙	サンコーボラス集会所	松原市上川町 3113-1	1	-	45	洪水
㉚	大日寺	松原市上川町 338	1	17	29	
㉛	上川集会所	松原市上川町 3717-2	1	19	91	
㉜	津1上川町公民館	松原市上川町 3205-5	1	10	62	
㉝	下村公民館	松原市下町 1791-2	1	8	49	
㉞	南徳和集会所	松原市下町 1359	1	15	23	
㉟	下村すみれ集会所	松原市下町 443-3	1	5	16	洪水
㊱	久保山集会所	松原市久保町 1855-663	1	33	20	
㊲	梅村公民館	松原市久保町 1843-197	1	20	60	
㊳	鯉ヶ丘町センター	松原市虹ヶ丘町 16-1	1	26	99	
㊴	大蔵公民館	松原市大蔵町 878	1	6	21	洪水
㊵	大蔵寺	松原市大蔵町 878	1	6	18	洪水
㊶	魚見公民館	松原市魚見町 229	2	4	81	洪水
㊷	東光寺	松原市魚見町 675	1	5	35	
㊸	光安寺	松原市保津町 816	2	4	19	洪水
㊹	浄福寺	松原市井口町 411	1	6	16	洪水
㊺	浄福集会所	松原市保津町 816	1	4	16	洪水
㊻	浄福集会所	松原市井口町 411	1	6	16	洪水
㊼	井口町集会所	松原市井口町 782	1	8	17	洪水
㊽	砥堀寺	松原市東久保町 672-2	1	3	67	津波・洪水
㊾	東久保公民館	松原市東久保町 835	1	3	24	津波・洪水
㊿	川島町集会所	松原市川島町 111-2	1	3	14	津波・洪水
1	新田集会所	松原市新田町 326	1	4	17	洪水
2	万石二合会集会所	松原市新田町 311	1	15	17	
3	土取第二合会集会所	松原市新田町 32	1	15	17	
4	立野集会所	松原市立野町 774-2	1	31	45	
5	大足公民館	松原市大足町 299	1	17	60	洪水
6	寶蔵寺	松原市阿形町 386	1	21	47	洪水
7	藤之本集落センター	松原市藤之本町 120-1	1	20	35	
8	阿形公民館	松原市阿形町 847	1	52	51	
9	無量寺	松原市西野町 1250	1	98	17	土砂災害
10	阿山町集会所	松原市阿山町 94	1	62	36	
11	阿弥院寺	松原市岡本町 669	1	26	26	土砂災害
12	平成町中央集会所	松原市平成町 7-1	1	44	42	
13	さくら保育園	松原市大津町 701-1	1	16	167	洪水
14	緑葉集会所	松原市阿形町 209-80	1	21	25	洪水
15	刈込一社館	松原市伊勢町 536-1	1	39	1	
16	農業構造改善センター	松原市小阿保町 3320	1	36	93	
17	千田寺	松原市小阿保町 319	2	41	42	
18	浄福寺	松原市大阿保町 1180	1	47	64	土砂災害
19	阿坂集落センター	松原市大阿保町 221-1	1	25	34	
20	小野集会所	松原市小野町 1204-2	1	22	35	
21	東田集会所	松原市東田町 836	1	19	43	
22	株式会社親睦松阪工場	松原市鎌田町 934-1	2	12	329	洪水
23	有限会社東川川工業	松原市久保町 377	2	4	63	津波・洪水
24	浄福寺	松原市新島町 298	1	2	39	津波・洪水
25	船江町団地集会所	松原市船江町 661-4	1	5	19	
26	松阪漁協松崎支所	松原市松崎浦町 737	2	2	149	津波・洪水
27	松ヶ崎神社	松原市松崎浦町 736-1	1	2	17	津波・洪水
28	大蔵寺	松原市松崎浦町 481	1	1	37	津波・洪水
29	海津寺	松原市松崎浦町 682	2	1	148	津波・洪水
30	松ヶ島公民館	松原市松ヶ島町 659-6	2	2	66	津波・洪水
31	水福寺	松原市松ヶ島町 946	1	3	30	津波・洪水
32	南松ヶ島公民館	松原市松ヶ島町 7-25	2	2	28	津波・洪水
33	六軒寺	松原市六軒町 32-2	1	1	28	津波・洪水
34	高岡町公民館	松原市高岡町 4649	2	1	57	津波・洪水
35	松阪漁協松崎支所	松原市松崎浦町 385	2	4	46	津波・洪水
36	松本瀬公民館	松原市松本瀬町 385	1	3	43	津波・洪水
37	ふれあい会館	松原市緒名原町 59	1	2	50	津波・洪水
38	コミュニティさきとみんなの店	松原市緒名原町 849-1	2	360	25	土砂災害
39	与野町集会所	松原市与野町 997	2	235	52	土砂災害
40	松原市船江町58-2	松原市船江町 58-2	1	306	10	土砂災害
41	藤原町集会所	松原市藤原町 290	1	215	12	土砂災害
42	蓮浄寺	松原市大町 550	1	89	72	
43	小片野町自治会館	松原市小片野町 323	2	75	21	
44	八呂木集会所	松原市八呂木町 680-3	1	18	28	土砂災害
45	上野原太田集会所	松原市上野原町 1277	2	83	27	土砂災害
46	松原市東町 1036-1	松原市東町 1036-1	1	79	3	土砂災害
47	下野原公民館	松原市下野原町 2385	1	48	67	土砂災害
48	広瀬公民館	松原市広瀬町 952	1	43	36	土砂災害
49	浄福寺	松原市広瀬町 828	1	46	31	土砂災害
50	伊藤寺	松原市射町 253	1	25	62	洪水
51	射町公民館	松原市射町 368-2	1	24	64	洪水
52	聖寿寺	松原市中方町 1285	1	21	64	洪水
53	中分公民館	松原市中方町 1424	1	23	46	洪水
54	下郷路公民館	松原市下郷路町 462	1	37	30	
55	特別養護老人ホームさくら園	松原市下郷路町 409-1	2	30	248	
56	上郷路公民館	松原市上郷路町 1193	1	41	46	
57	八丈公民館	松原市八丈町 377-2	1	33	23	
58	阿波賀公民館	松原市阿波賀町 1180	1	26	96	洪水
59	任公堂	松原市津町 283	2	32	43	洪水
60	本郷公民館	松原市御生原町 259	1	36	17	土砂災害
61	上区集会所	松原市御生原町 890	1	47	23	土砂災害
62	早鳥瀬公民館	松原市早鳥瀬町 283	1	11	34	洪水
63	横地公民館	松原市横地町 417	1	13	36	洪水
64	法田公民館	松原市法田町 376	1	14	39	洪水
65	長松寺	松原市法田町 436	1	15	52	洪水
66	粟田神社	松原市法田町 376	1	16	17	洪水
67	伊勢崎町公民館	松原市伊勢崎町 259	1	12	40	洪水
68	清代団地集会所	松原市稲木町 1045-16	1	10	16	洪水
69	永木寺	松原市稲木町 1254	1	11	37	洪水
70	西光寺	松原市高木町 376	1	9	27	洪水
71	高木町公民館	松原市高木町 1397	1	9	36	洪水
72	桂葉集会所	松原市桂葉町 1064	2	43	44	土砂災害・洪水
73	寺井公民館	松原市菅井町 1676-2	1	52	38	土砂災害
74	寺井会館	松原市菅井町 19-1	1	46	20	洪水
75	山村集落センター	松原市菅井町 754	1	50	39	
76	下矢津集落場	松原市矢津町 1699	1	59	12	洪水
77	矢津町公民館	松原市矢津町 1069	1	69	49	土砂災害
78	矢津町大丘集会所	松原市矢津町 562	1	99	24	土砂災害
79	矢津町集会所	松原市矢津町 1581-2	1	67	19	土砂災害
80	勢津町公民館	松原市勢津町 877	1	221	37	土砂災害
81	勢津町集会所	松原市勢津町 368	1	208	22	土砂災害
82	大内町公民館	松原市大河内町 227	1	76	54	土砂災害
83	吉祥寺(臨谷集会所)	松原市大河内町 95	1	88	32	土砂災害
84	辻町上野吉集会所	松原市辻町 260	1	134	14	土砂災害
85	瀬々集会所	松原市辻町 82-1	1	160	1	土砂災害
86	辻町清見集会所	松原市辻町 86-1	1	113	16	洪水
87	辻町上出集会所	松原市辻町 121-1	1	118	15	土砂災害
88	郷野集会所	松原市飯内町 1110	1	260	16	土砂災害
89	中川集会所	松原市飯内町 2082	1	212	18	土砂災害
90	山添公民館	松原市山添町 1279-4	2	15	71	洪水
91	安永集会所	松原市安永町 200-8	1	12	40	洪水
92	山ノ下公民館	松原市山ノ下町 370-2	1	13	22	洪水
93	光広寺	松原市豊野町 347	1	17	38	
94	みどり若公民館	松原市豊野町 563-54	1	7	20	洪水
95	観音寺	松原市稲木町 385	1	8	43	洪水
96	清水集会所	松原市清水町 291-2	1	7	21	洪水
97	西方寺	松原市清水町 62	1	6	85	洪水
98	菅生公民館	松原市菅生町 173-1	1	6	16	洪水
99	南虹ヶ丘集会所	松原市南虹ヶ丘町 9-80	1	31	80	洪水

# 避難所について

## 避難所とは？

避難所は、災害によって住宅を失うなど、被害を受けた人や受ける可能性のある人が、一定期間避難生活をする施設のことです。避難所に入る人は、必ずしも地域の住民だけでなく、たまたまその土地を訪れていた旅行者なども対象となります。



## 指定避難所

市では、「指定避難所」に対して食糧や飲料水、毛布などの備蓄をしていると同時に、各小中学校においては各地区の拠点となる避難所として位置づけ、支援物資の受け入れや教護所の設置などを想定しています。また、各小中学校で管理する「避難者名簿」に基づき食糧等の支援物資を配給しますので、「地区避難所」へ避難している方や、在宅避難、車中避難をしている方は、近くの小中学校への名簿登録などの情報を元に支援物資の配給をしていきます。さらには、災害的な避難所開設をするために「第1次避難所」、「第2次避難所」、「第3次避難所」に分類しています。

## 開設順位



## 避難所の運営主体

避難所の運営は、避難者を中心とした自治組織が主体となる必要があります。これは、災害発生時に自治体自らも被災しているうえ、人命救助、二次災害防止、被害情報の集約や発信、必要な物資・食料の確保など多くのことに対応していかなければならないため、避難所に十分な数の職員を配置できないことも要因の一つです。また自主運営をして、避難者の生活再建を考えていくことで、避難所の開設から閉鎖までを計画的に行い、学校の授業やコミュニティでの活動も早く再開することが期待できます。



## 地区避難所

地域がコミュニティを維持し、指定避難所を補完するために独自で開設し、運営していく避難所です。阪神・淡路大震災では、避難者がありました。指定避難所では収容しきれない事例もありました。

## 福祉避難所

高齢者や障がいをお持ちの方など、一般の避難所では生活が困難な方々は、必要に応じて「福祉避難所」への移送を行います。ただし、「福祉避難所」の受け入れ態勢を限られた移送手段などを考慮し、スクリーニングをして結果、より優先度の高い方から移送していくこととなります。



# 避難所の問題点(実際にあった事例)

過去の大規模災害を振り返ると避難所生活では、数多くの問題が起こってました。過去の大規模災害時に実際に起こった事例に学び、近い将来発生のおそれられる南海トラフ地震などに備えるため、事前の対策と心構えをしておきましょう。これらの実際にあった事例を知ることで、日常生活とはかけ離れた状況で生活しなければならぬことが想像できます。もちろん悪い事例だけではなく、避難者が目標を立てて、互いに協力し合うなどの良かった事例も多く報告されています。いずれにしても私たちは過去の事例から学び、教訓として活かしていかなければなりません。事前の対策として今からでもできることはたくさんあります。避難所生活を避けるには住宅の耐震化、家具の固定、電気・水などのライフラインが断絶した時の代替手段の確保などは必要です。万一、自宅が危険となり避難をしなければならぬ事態も想定し、家族や近所の方と退避先や避難経路の確認をする際には、この避難所マップを参考にしてみてください。

# 退避先について

## 退避先とは？

退避先は、災害の発生または発生する恐れがある場合に、危険から逃れるために避難する場所のことです。災害の種類(地震、津波、風水害)ごとに安全性などの一定の基準を満たす施設や場所を退避先に指定しています。これは東日本大震災において、切迫した災害の危険から逃れるための退避先と避難生活を送るための避難所が明確に区分されておらず、多くの方が犠牲性となってしまったことを教訓として明確に区別しています。



## 避難先一覧の記号の意味

【風水害】

- :想定浸水深より高い場所がある建物
- ▲:河川氾濫の状況によっては危険な場所
- ×:河川氾濫によって家屋等が倒壊するおそれがある場所
- ※洪水の避難先であっても、避難時には、内水氾濫などにより階路が冠水する危険があります。

【津波】

- :浸水が想定される区域外または浸水深より高い場所
- ▲:浸水が想定される区域外ではあるが、より高く(津波の退避先など)へ避難することが望ましい場所
- ×:浸水が想定される場所

【土砂災害】

- :土砂災害警戒区域等の外
- ▲:土砂災害警戒区域(イエローゾーン)であるが、構造上強固な施設
- ×:土砂災害特別警戒区域(レッドゾーン)または土砂災害危険箇所

【地震】

- :新耐震基準の建築物
- ×:旧耐震基準の建築物

# 松原市

## 避難所マップ(本庁版)

お問い合わせ  
防災対策課 0598-53-4313  
各地域課員局地域課員課  
福野 0598-48-3888 三原 0598-56-7905  
飯岡 0598-32-2511 飯高 0598-46-7111

令和5年9月作成 Ver.2

番号	名称	所在地	階数	海抜(m)	退避先 避難人数	指定避難所 避難人数	開設順位	土砂災害 警戒区域	風水害 危険箇所		
<b>殿町中学校区内</b>											
①	第一小学校(体育館)	松原市殿町 1349-1	2	21-0254	2	8	▲	○	○	○	●</