

# 松阪市 高潮ハザードマップ

**保存版**

掲載内容  
・情報  
高潮ハザードマップ作成について  
高潮の基礎知識  
高潮の基礎知識  
高潮浸水想定区域図(浸水継続時間)  
あなたがとるべき日常の備えと避難行動  
防災情報の入手  
・地図  
松阪市高潮ハザードマップ



高潮ハザードマップを見て、自宅の浸水深や避難場所を記入し、いざという時に備えましょう。

◆ あなたの自宅の浸水深はどのくらいですか？

0.5m未満 0.5m～3m未満 3m～5m未満 5m～10m未満 10m～20m未満 20m以上

◆ 避難場所はどこですか？

◆ 避難場所までのおおよその時間

写真出典：①松東庁 ②一財団防災科学センター <http://www.sad.or.jp/>

関係機関連絡先					
名称	所在地	電話番号	名称	所在地	電話番号
<b>医療機関</b>					
松阪市民病院	松阪市殿町1550	0598-23-1515	松阪消防署	松阪市春日町2-120	0598-21-6014
済生会松阪総合病院	松阪市朝日町1区15-6	0598-51-2626	松阪警察署	松阪市中央町366-1	0598-53-0110
松阪中央総合病院	松阪市川井町102	0598-21-5252	三重県 松阪地域防災総合事務所	松阪市高町138	0598-50-0503
休日夜間応急診療所	松阪市春日町1-19	0598-23-1364	松阪庁舎	松阪市高町138	0598-50-0578
三重県松阪保健所	松阪市高町138	0598-50-0527	<b>ライフライン</b>		
<b>防災機関</b>					
防災対策課		0598-53-4313	中部電力パワーグリッド(株) 松阪営業所	松阪市垣屋町454-5	0120-923-286
松阪市役所	松阪市殿町1340-1	0598-53-4148	中部電力パワーグリッド(株) 津市支店	津市丸之内2-21	0120-923-246
建設保全課		0598-53-4151	東海ガス(株) 松阪サービスセンター	松阪市京町1区30-4	0598-51-5518
松阪市緑野地域振興局	松阪市緑野町1434	0598-48-3800	松阪市上下水道部	松阪市京町1317-8	0598-53-4378
松阪市三雲地域振興局 地域課	松阪市曾原町872	0598-56-7905	北日本電機電話(株) 三重支店	松阪市曾原町872	0598-56-7906
松阪北消防署	松阪市緑野権現町464-4	0598-42-2334	近鉄	伊勢中川駅	松阪市緑野中川駅前1-93
松阪中消防署	松阪市川井町1001-1	0598-25-1416	JR	松阪駅	松阪市京町1区43-1
松阪南消防署	松阪市曾原町872	0598-56-2536			松阪市京町301
					050-3772-3910
<b>わが家の緊急連絡先</b>					

発行：松阪市防災対策課  
2023年9月発行(第2版)

## 高潮ハザードマップ作成について

〔松阪市高潮ハザードマップ〕は、想定される最大規模の高潮による浸水想定結果に基づいて、浸水する範囲や避難所等を示した地図です。  
令和2年8月に三重県が高潮浸水想定区域図を公表しました。このマップはそのデータを使用して作成したものです。

### 高潮浸水想定区域図について

高潮浸水想定区域図は、想定し得る最大規模の高潮による氾濫が海岸や河川から発生した場合に想定される浸水の危険性を図示し、避難等の対策を講じていただくことを目的として伊勢湾沿岸(三重県区間)を対象に作成しています。

### ① 高潮の影響が極めて大きくなる台風を想定しています。

想定する台風の規模

中心気圧：910hPa (昭和9年室戸台風級を想定)  
移動速度：73km/h (昭和34年伊勢湾台風級を想定)  
台風の中心から風速が最大となる地点までの距離：75km (伊勢湾台風級を想定)

上空から見た台風の様子

### ② 河川における洪水を見込んでいます

- 1): 主要な河川においては、想定し得る最大規模の高潮と計画規模の洪水が同時に発生することを想定しています。
- 2): 堤防が決壊した場合の浸水を想定しています。
- 3): 排水施設は、水没により機能が停止するものとして扱っています。

### 過去の主な高潮被害

年月日	主な原因	主な被害地域	最高潮位 m(T.P.)	被害の状況
昭和9年9月21日	室戸台風	大阪湾	3.1	最大観測風速60m/sという強風により、4メートルを超える高潮が発生した。大阪湾の潮位上昇は急速で、30分あたり2mを超える浸水深となった。死者・行方不明者3,036人、全半壊88,046戸。
昭和28年9月25日	台風13号	伊勢湾	2.8	三重県志摩半島を横断し知多半島に上陸三重・愛知では高潮に重なり海岸堤防に甚大な被害が発生した。死者・行方不明者500人、全半壊40,000戸。
昭和34年9月2日	伊勢湾台風	伊勢湾	3.9	湾奥部の名古屋市中心とする高潮低平地を中心に甚大な被害が発生。伊勢湾全体の海面を100m近くにわたって2m程度上昇させ、破産破産延長は220箇所33km近くにとんだ。排水管まで1〜3ヶ月を要した。死者・行方不明者5,098人、住家全・半壊15,973戸。
平成16年8月30日	台風16号	瀬戸内海	2.5	香川県高松市では、潮位が欄干を約70cm上回り、15,561戸の浸水が発生した。
平成21年10月9日	台風18号	三河湾	3.2	愛知県知多半島付近に上陸。三河湾の岸壁背後に設置されていた空コンテナ136個が、高潮と強風により、横転又は転倒する被害が発生した。また、この台風によりJR松阪は落石や土砂崩れ・線路下の土砂流出により全線が運休。家屋・伊勢湾開港の復旧には平成28年までを要した。
平成30年9月4日	台風21号	大阪湾	3.3	大阪府や神戸市で過去の高潮位を超える値を観測。関西国際空港の滑走路が浸水し、神戸港ではコンテナが流出した。

※：東京湾平均海面 参考：国土交通省ホームページ、気象庁ホームページ、内閣府ホームページ

## 高潮の基礎知識①

### 高潮とは

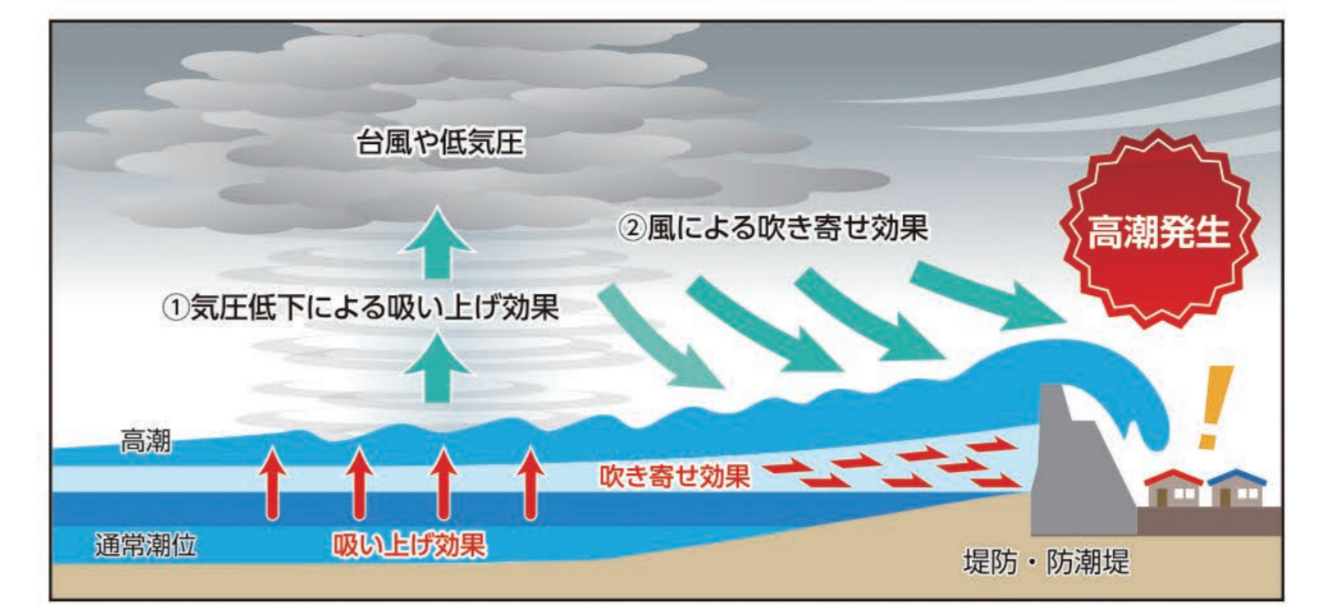
台風や発達した低気圧が通過するとき、潮位が大きく上昇することがあり、これを「高潮」といいます。高潮は、主に以下の2つのことが原因となって起こります。

#### ① 気圧低下による吸い上げ効果

台風や低気圧の中心では気圧が周辺より低いため、気圧の高い周辺の空気は海水を押し下げ、中心付近の空気が海水を吸い上げるように作用する結果、海面が上昇します。  
気圧が1ヘクトパスカル(hPa)下がると、潮位は約1センチメートル上昇すると言われています。  
例えば、それまで1000ヘクトパスカルだったところへ中心気圧950ヘクトパスカルの台風が来れば、台風の中心付近では海面は約50センチメートル高くなり、そのまわりでも気圧に応じて海面は高くなります。

#### ② 風による吹き寄せ効果

台風や低気圧に伴う強い風が沖から海岸に向かって吹くと、海水は海岸に吹き寄せられ、海岸付近の海面が上昇します。この効果による潮位の上昇は風速の2乗に比例し、風速が2倍になれば海面上昇は4倍になります。また遠浅の海や、風が吹いてくる方向に開いた湾の場合、地形が海面上昇を増大させるように働き、特に潮位が高くなります。



### 高潮時の危険な場所と時間

次のような場所や時間は特に気を付ける必要があります。高潮時、またはその予兆を感じた場合はいち早く退避し、決して興味本位で近付かないように心がけましょう。

#### 海岸近くの低地

高潮時の海面の高さより、標高の低い土地は、堤防が決壊すると海水が流れてきて、浸水被害を受ける可能性があります。

#### 湾の奥や河口部

湾の奥は吹き寄せられた海水が集まり、潮位が上がります。また、河口部が重なった場合、高潮の危険が高くなります。

#### 大潮の満潮時

台風の最接近時に高潮が発生しやすく、大潮の満潮時には、最も潮位が高くなります。両方が重なった時、高潮のリスクは最も高くなります。

#### 台風の進路との関係

台風は進行方向に向かって右側の方が強く、風による吹き寄せ効果により高潮が発生しやすくなります。

## 高潮の基礎知識②

### 警戒レベルと避難のタイミング

災害発生への恐れが高まった場合、各機関から情報が発表されます。これらの情報に注意し段階に合わせた適切な行動をとります。

警戒レベル	気象状況	気象庁の情報	松阪市の情報	市民の皆さんがとるべき行動
1	台風最接近の数日前	早期注意情報		災害への心構えを高めましょう。
2	台風最接近の1日前	高潮注意情報		避難に備えハザードマップなどにより、自らの避難行動を確認しましょう。
3	観測域に入る数時間前	高潮注意情報 警戒に切り替える可能性が高い	高齢者等避難	高齢者等と支援者は危険な場所から避難しましょう。
4	観測域に入る	高潮警報 または 高潮特別警報	避難指示	危険な場所から全量避難。
<b>警戒レベル4までに必ず避難！</b>				
5	台風最接近の数時間前 台風最接近高潮となる 高潮による浸水が発生		緊急安全確保	命の危険、直ちに安全確保。

※各種の情報は、警戒レベル1〜5の順番で発表されるとは限りません。状況が急変することもあります。

### 避難情報等の種類

松阪市から発令される避難情報

#### 高齢者等避難(警戒レベル3)

避難に時間を要する人(ご高齢の方、障がいのある方、幼児児等)とその支援者は避難をしましょう。それ以外の方も自主的に避難を開始するタイミングです。

#### 避難指示(警戒レベル4)

速やかに避難先へ避難しましょう。公的な避難場所までの移動が危険と思われる場合は、近くの安全な場所や、自宅内の安全な場所に避難しましょう。

#### 緊急安全確保(警戒レベル5)

すでに災害が発生、切迫している状況です。命の危険から直ちに身の安全を確保しましょう。

### 気象庁から発表される高潮に関する気象注意報・警報

#### 高潮注意報

台風や低気圧等による異常な潮位上昇により、災害が発生するおそれがあるときと予想したときに発表します。  
発表基準: 潮位1.5m

#### 高潮警報

台風や低気圧等による異常な潮位上昇により、重大な災害が発生するおそれがあるときと予想したときに発表します。  
発表基準: 潮位2.8m

#### 高潮特別警報

数十年に一度の程度の台風や同程度の高潮が低気圧により高潮になると予想される場合に発表します。

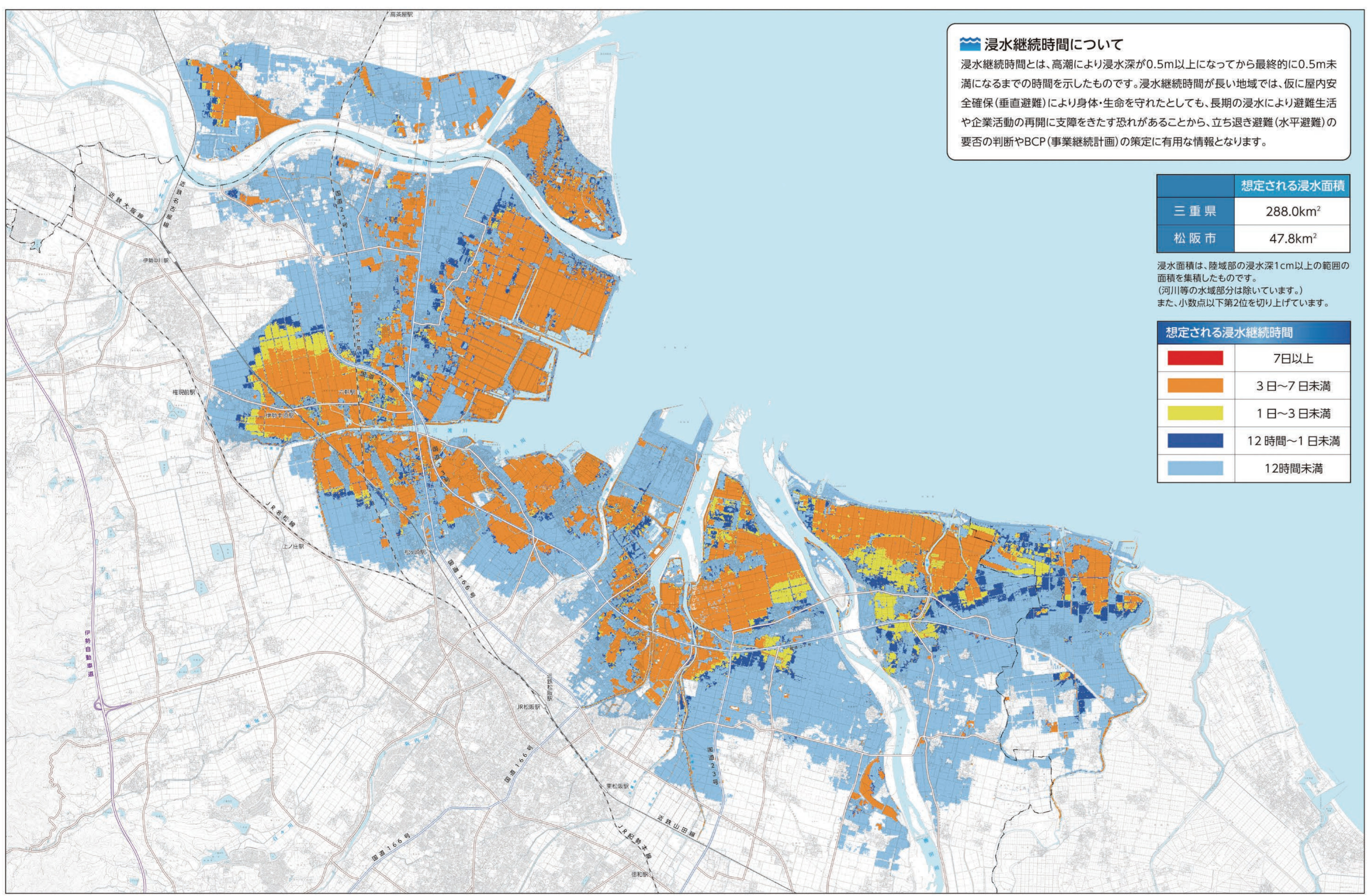
### 高潮特別警戒水位

切迫する高潮氾濫の発生を警戒すべき水位であり、住民の皆様に対し、緊急的に屋内の上層や近隣の高い建物など、安全な場所への避難を促す目安となる水位です。

三重県における高潮特別警戒水位の設定			高潮特別警戒水位
想定最大規模の台風についての高潮シミュレーションをもとに、情報伝達時間や住民の皆様の避難に必要な時間を考慮して設定しました。	水位周知海岸	基準水位観測所	高潮特別警戒水位
設定した高潮特別警戒水位は、右表の通りです。	伊勢湾沿岸	津松阪港	T.P.+2.3m

T.P.: 東京湾の平均海面からの高さ

## 高潮浸水想定区域図 浸水継続時間



## あなたがとるべき日常の備えと避難行動

### 日常の備え

高潮の被害から身を守るには、情報を正しく認識しておくことが重要です。また、これらの情報は、万一が避難指示等によって避難する場合でも当然必要なことから、自らの生命を守るために常日頃から注意することが重要です。

#### 自宅・勤務地などの高潮危険度の把握

高潮ハザードマップなどにより、自宅や勤務地周辺の危険性を把握しておきましょう。高潮による浸水被害が発生した場合、どのような状況が予想されるかを把握しておきましょう。

#### 避難場所・避難経路の確認

家族で話し合っておき、避難場所や避難経路を決めておきましょう。避難場所までの避難経路も、実際に歩いてしっかり確認しておきましょう。

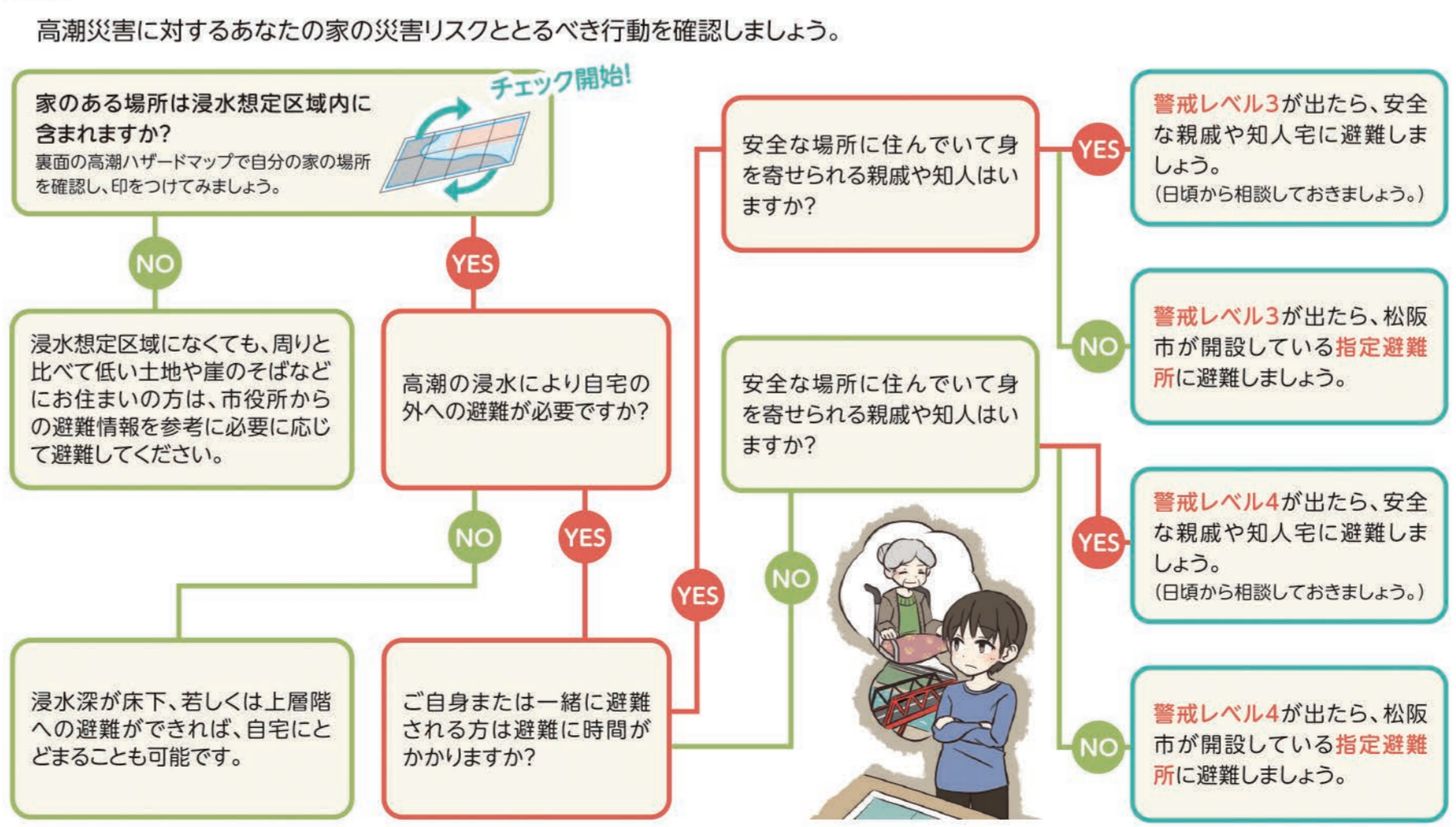
#### 非常持出品の用意

災害発生時、救援物資が各自に届くまでには2〜3日かかるといわれています。そのため、非常時にそなえて3日分の食料・水を確保しておきましょう。ただし、避難の妨げにならないよう最小限のものを用意しておきましょう。

### 自主防災組織と災害時要配慮者

大災害が発生した場合、道路が通れなかったり、同時に多数の被害が出たりして、防災機関の活動が困難になります。このような状況になったときに、自分たちの地域を守るために、自主防災組織が必要になります。自主防災組織とは、地域住民が「自分たちの地域は自分たちで守ろう」という共助の精神に基づき、自主的に結成する組織のことです。また、地域には、高齢者、乳幼児、障がい者、傷病者、外国籍の方など、災害時に弱い立場にたたざるをえない人々(災害時要配慮者)が多数存在します。あなた自身も、災害時に足などにケガをして、災害時要配慮者になるかもしれません。災害時要配慮者への支援や協力には、地域住民による組織的な体制が必要不可欠です。日ごろから、周りの人たちと協力して、災害に備えましょう。

### 避難行動チェック



## 防災情報の入手

### 情報発信サービス

三重県、松阪市では、緊急時にメール等で防災情報を配信するサービスを行っています。また、携帯電話各社も同様のサービスを行っています。情報は待つだけでなく、積極的にとるようにしましょう。

#### 防災行政無線

市が屋外に設置しているスピーカーから避難を呼びかけます。聞き取れない場合や聞こえにくい場合は以下のテレホンサービスも併せてご利用ください。  
防災行政無線テレホンサービス  
TEL : 0598-25-6045

#### 防災みえ.jp

雨量や河川の水位、気象情報を確認することができます。また、防災みえ.jpでは気象・地震観測情報(警報・注意報など)をリアルタイムでメールを配信するサービスも提供しています。(登録制)  
防災みえ.jp  
<https://bosaimie.secure.force.com/>

#### 緊急連絡メール

市では、株式会社NTTドコモの緊急連絡「エリアメール」、ソフトバンク株式会社、KDDI株式会社および楽天モバイルの(緊急連絡メール)を導入しています。このサービスは、市内にいる各社の携帯電話ユーザーに対して、一斉に情報を配信するサービスです。該当する携帯電話機種(設定は必要)であれば登録不要で、月額利用料のほか情報量も含め一切無料です。サービス内容は携帯電話各社のウェブサイトにてご確認ください。

#### 松阪市防災情報メール

登録制  
災害発生時など松阪市から、事前登録いただいたアドレスへ防災情報などを配信します。最初に迷惑メール防止対策など設定している方は、空メール送信前に「city.matsuyama.mie.jp」ドメインのメールを受信できるように設定変更しておいてください。  
登録方法  
bosai.matsuyaka-city@raiden.ktairwork.jp  
へ空メールを送ってください。その後登録用メールが返信されますので設定画面に従って登録してください。

### 松阪市防災電話サービス

市役所では、災害時には災害に関する情報を自宅の固定電話に音声ガイドでお知らせする「松阪市防災電話サービス」を行っています。台風など風水害時の避難情報(避難指示等)や、発生後の防災情報など、市が発信する情報を配信します。自宅に固定電話を設置してあり、次のいずれかに該当する方が対象となります。

- 一人暮らしの方で、携帯電話を持っていない場合
- 家族内で携帯電話を持っている人が一人もいない場合
- 日中、長時間にわたって携帯電話を持っていない家族が不在となる場合

防災対策課 TEL : 0598-53-4313  
※事前登録が必要なため、直接または電話で防災対策課、または各地域振興局地域振興課にお申し込みください。

### その他防災情報サイト

#### 気象庁 気象情報・注意報

<https://www.jma.go.jp/jma/index.html>

気象庁のウェブサイトでは、気象情報の他にも海洋、地震、降灰など、日本本土の様々な防災情報を発信しています。

#### 国土交通省 川の防災情報

<https://www.river.go.jp/>

川の防災情報では、日本本土の気象情報に加え、河川に設置されたライブ映像を観覧する事ができます。