

Public Information

MATSUSAKA

広報 まつさか

vol. 221

2023 5月号

May



松阪ゆかりの映画監督
小津安二郎生誕120年



松阪ゆかりの映画監督・小津安二郎
～生誕120年を記念して～



「みえ松阪マラソン2023」 参加者募集!



みえ松阪マラソン2023
MIE MATSUSAKA MARATHON

開催日

2023年12月17日(日)
(雨天決行)



大会公式ホームページ

制限時間7時間

日本陸上競技連盟、WA/AIMS公認コース

5月29日(月)11:29~
先行エントリー受付開始!

【コース】START:クラギ文化ホール前
FINISH:松阪市総合運動公園

【種目】マラソン(42.195km)ほか

三重県唯一となるフルマラソン「みえ松阪マラソン2023」の参加者を募集します!ぜひエントリーしてください。
詳しい申込方法は、大会公式ホームページまで。
*申込みはインターネット(RUNET)からのみとなります。
*QRコードは株式会社デンソーウェブの登録商標です。

広報 **まつさか** MATSUSAKA

vol. 221
2023 5月号
May

お知らせ

掲載内容は、予告なく変更になる場合があります。また、イベントなどでは、「新しい生活様式」を取り入れた感染防止対策をお願いします。

目次

02 「みえ松阪マラソン2023」参加者募集!

03 新型コロナワクチン接種のお知らせ

04 **特集** 松阪ゆかりの
映画監督・小津安二郎
~生誕120周年を記念して~

06 子育て世代のみなさんへ

07 **まつさか情報広場**

07 お知らせ 14 募集
12 教育・講座 16 催し・イベント



18 第4期 松阪市地域福祉計画・
松阪市地域福祉活動計画が完成!

19 5月は消費者月間!

20 図書館・天文教室・松阪競輪場発売日程

21 松阪農業公園ベルファーム・文化財センター催し物案内

22 住まいの耐震化をしましょう

24 **第94回** 高齢者の暮らしを考える

25 **市長コラム** 便利さを実感できる
「やさしいDX」をめざして

5月5日 松阪牛だけじゃない。鶏焼き肉も負けていません!

26 **まちのできごと**

28 市民の掲示板 **MA-TSU-SAKA** コミュニティ

30 健康講座・健康相談 / 6月の市民相談

32 **HAPPY BIRTHDAY** ~5月で1歳になったよ~

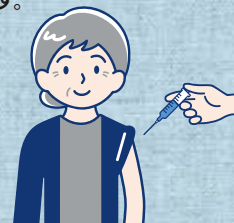
※本紙の掲載内容は令和5年4月14日時点のものです。

新型コロナワクチン接種のお知らせ

65歳以上の方や重症化リスクが高い方等の追加接種が始まります

5月8日(月)から8月末までの期間は、以下の方が新型コロナワクチン接種を受けることができます。接種を希望される方はご予約をお願いします。

- 対象／初回接種(2回)を完了した以下の方
 - ・65歳以上の方
 - ・5歳から64歳で基礎疾患のある方
 - ・医療従事者、高齢者・障がい者施設等の従事者
- 接種間隔／前回接種日から3か月以上経過後に1人1回接種可能



会場	開催日	対象年齢	ワクチン	予約方法
松阪ショッピングセンター マーム	5月11日(木)から開始。 木曜午後、金曜午後、日曜午前(祝日除く)	12歳以上	オミクロン株対応 2価ワクチン	WEB、 コールセンター
飯南産業文化センター	5月28日(日)午後			
BANKYO文化会館 (多気町)	5月31日(水)午後 6月1日(木)午後・夜間			
病院やクリニック	各病院やクリニックにより異なります。			

- マーム会場の駐車場の位置が変更になりました。接種券同封のチラシまたは市ホームページをご確認ください。ご来場の際はお気を付けてお越しください。
- 対象者の方の接種券は4月下旬から順次発送しています。届かない方は申請してください。
- 12歳以上対象の初回接種も行っています。コールセンターにご相談ください。



申請フォーム

乳幼児・小児接種のご案内

【小児の追加接種】

- 対象者／初回接種(2回)を完了している5歳から11歳で、次の①または②の方
 - ①オミクロン株対応2価ワクチン未接種の方
 - ②基礎疾患のある方や重症化リスクが高いと医師が認める方(5月8日から)
- 接種間隔／前回接種日から3か月以上経過後に1人1回接種可能
- 小児対象の初回接種(2回)も行います。
- 乳幼児(生後6か月から4歳)対象の初回接種(3回)も行います。



会場	開催日(いずれも午前)	対象年齢	ワクチン	予約方法
松阪中央総合病院	5月20日(土)、6月10日(土)、 7月1日(土)、7月22日(土)	5歳から11歳	オミクロン株対応 2価ワクチン(小児用)	WEB、 コールセンター
病院やクリニック	病院やクリニックにお問い合わせください。			

※最新情報や接種可能な病院やクリニックについては市ホームページでお知らせいたします。
※この内容は4月14日(金)時点の情報となるため、大きく変更する場合があります。



市ホームページ

新型コロナワクチン接種に関するお問い合わせは下記コールセンターへお願いします。

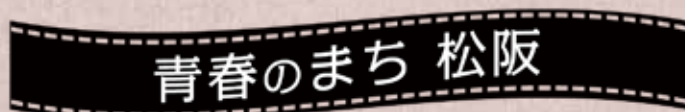
0120-53-5670

月曜～金曜日 / 午前9時～午後8時(祝日を除く)
日曜日 / 午前9時～午後5時



松阪ゆかりの映画監督・小津安二郎 ～生誕120年を記念して～

松阪にルーツをもつ世界的な映画監督・小津安二郎が生誕120年の節目の年を迎えます。
市民のみならず小津安二郎に親しんでいただくとともに、世界中の小津ファンに松阪に来てもらえるように事業を行っていきます。
今まで気になっていたけれど映画を観る機会がなかった方、はじめて名前を知ったという方、
小津作品の世界に一步踏み出してみませんか？



おづ やすじろう 小津安二郎(1903年 - 1963年)

松阪商人の家系に誕生。9歳から19歳までの青春時代を父の故郷である松阪で過ごしました。監督した作品は、人生や家族の物語を、低く固定したカメラで撮影し、その洗練されたスタイルは小津調と称されました。代表作「東京物語」は、日本のみならず、世界で高く評価されています。

小津監督と松阪

中学時代には、自宅近くの映画館「神楽座」(愛宕町)に通い、浪人時代には映画研究会を立ち上げるなど、松阪にいた頃から映画界を目指すようになりました。卒業後は、飯高の現・宮前小学校で代用教員をつとめ、子どもたちから「オーツ先生」と親しまれました。その後、父の仕事の都合で東京に転居し、念願の映画界入りを果たしました。



市内で小津安二郎を学べる施設

小津安二郎資料室

開館日時/木・土・日・祝日 午前10時～午後3時

☎46-1315

飯高町宮前704-2(飯高老人福祉センター内)



小津安二郎松阪記念館

(松阪市立歴史民俗資料館2階)

入館料/一般150円 6歳以上18歳以下70円

開館時間/午前9時～午後4時半(12月～3月は午後4時)

休館日/月曜日(祝日を除く)、祝日の翌日、年末年始

☎・FAX 23-2381 殿町1539



「映画監督 小津安二郎」関連事業

実施日	イベント名	ところ	内容
4月～ 令和6年3月	デジタルスタンプラリー 【小津めぐり】	全国の小津監督 ゆかりの地	全国の小津監督ゆかりの地をめぐるスタンプラリー。市内には9か所のチェックポイントがあり、スタンプに応じて特典あり
6月17日(土)	小津安二郎 生誕120年記念 映画祭in三重	三重県総合 文化センター	①中井貴恵氏による朗読「音語り 秋刀魚の味～ 小津安二郎を聞く～」 ②映画「秋刀魚の味」上映
7月9日(日)	映画上映会 &トークイベント	農業屋 コミュニティ 文化センター	①小津監督のドキュメンタリー映画「生きてはみたけれど 小津安二郎伝」上映(35mmフィルム) ②佐野史郎氏(俳優)と若泉久朗氏(株KADOKAWA執行役員)によるトークイベント
8月27日(日)	サイレント映画上映会	産業振興 センター	活動弁士・楽師付きで小津監督のサイレント映画「出来ごころ」上映
9月3日(日)	第8回松阪しよんがい まつり演劇「小津安二郎 と東京物語」	クラギ 文化ホール	「しよんがい音頭」文化財指定20周年記念として、音頭に唄われる小津安二郎の演劇
10月頃	「日本橋三越×松竹」 イベント	東京日本橋 三越劇場	中井貴恵氏によるトークと小津安二郎松阪日記の朗読会
11月12日(日) ・13日(月)	小津安二郎ゆかりの地 バスツアー	県内の小津監督 ゆかりの地	松阪市内をはじめ、津市、伊勢市、志摩市など、ゆかりの地をめぐるバスツアー
12月9日(土)～ 令和6年 2月25日(日)	小津安二郎企画展	歴史民俗資料館	「小津安二郎松阪日記」をもとにした展示
12月頃	映画上映会&座談会	小津安二郎 資料室(飯高)	小津監督作品の上映会と飯高オーズ会会員を交えた座談会
1月20日(土)	小津安二郎松阪検定 × デジタルスタンプラリー	産業振興 センター	検定は主に「小津安二郎松阪日記」から出題し、上位得点者には抽選で景品あり 同日、デジタルスタンプラリーを活用したまちあるきをお勧めします!(初回の方)
冬頃	映像文化振興のための 上映会&小津安二郎 フォーラム	産業振興 センター(予定)	映像ディレクターを招き、映画上映を通して映像に関心のある若者たちとディスカッションなどを開催
随時	出前講座 「映画監督小津安二郎 ってどんな人」	市内の 希望する場所	小津監督の功績や松阪との関わりなどについて、小津安二郎松阪記念館の研究員が分かりやすく説明

※上記の内容は、変更する場合があります。個々の事業については、随時、広報まつさか・市ホームページ等でお知らせする予定です。ホームページは、右のQRコードからご確認ください。

※市内では「小津安二郎生誕120年記念」をPRしていますので、各催しにぜひご参加、お越しください。

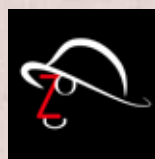


お知らせ



「小津安二郎松阪日記 大正7年・10年」販売中

小津監督が中学時代に書いた日記を出版しました。松阪市立歴史民俗資料館と文化課(市役所4階)で販売中です。



松阪市小津安二郎 ロゴマークの使用募集中!

ロゴマークを使ってグッズを作りませんか。詳しくは、市ホームページをご覧ください。

【問】 文化課 ☎53-4397 小津安二郎松阪記念館 ☎23-2381



仕事や家事で忙しく、ゆっくり広報を読む時間がない

子育て世代のみなさんへ

子育て世代の方にこれだけは要チェック! という記事をまとめました。



子育て情報
サイト

はるる健康セミナー リズムエクササイズ ～親子で元気☆子育て世代向け～

親子で触れ合いながらできるストレッチや音楽に合わせた簡単な体操を紹介します。

- とき／6月12日(月)午前10時～11時
- ところ／健康センターはるる(春日町)
- 講師／保田 いづみさん(フィットネスクラブAMIYインストラクター)
- 対象／市内在住の1歳～未就園児の親子
- 定員／25組(参加費無料)
- 持ち物／飲み物、タオル、筆記用具、動きやすい服装、はるる健康づくりポイントカード(お持ちの方)
- 申込方法／5月8日(月)～6月9日(金)に電話またはWEBでお申し込みください。

【問・申】 健康センターはるる ☎20-8087 FAX:26-0201



日本脳炎ワクチンのお知らせ

現在、日本脳炎ワクチンは十分な在庫量が確保され、今後も安定的に供給される見込みです。接種がまだの方は定期接種対象年齢の期間に接種してください。

	定期接種対象者	接種間隔・回数
第1期初回	生後6か月以上7歳6か月未満 (接種が望ましい時期は3歳以上4歳未満)	6日以上の間隔をあけて、2回接種
第1期追加	生後6か月以上7歳6か月未満 (接種が望ましい時期は4歳以上5歳未満)	第1期初回完了後6か月以上の間隔をあけて、1回接種
第2期	9歳以上13歳未満 (接種が望ましい時期は小学校4年生)	第1期完了後、1回接種

- 接種方法／県内の予防接種実施医療機関に予約し個別接種となります。
- 持ち物／予診票、健康保険証、母子健康手帳
- 費用／無料

【問】 健康センターはるる ☎20-8087 FAX:26-0201
 嬉野保健センター ☎48-3812 FAX:42-4945
 飯南振興局地域住民課 ☎32-8020 FAX:32-3771
 飯高振興局地域住民課 ☎46-7112 FAX:46-1092





まつさか情報広場

各種問い合わせ、申し込みは、業務時間内【平日の午前8時半～午後5時15分（平日の休館日が設けられている施設については休館日以外の日）】にお願いします。

人口と世帯数 (令和5年3月1日現在)		※()内は前月比	
人口	158,584人(-185人)	男	76,358人(-84人)
世帯数	74,213世帯(-40世帯)	女	82,226人(-101人)

5月29日から ベビー用品のリユースはじめます!

家庭で不用となり捨てるには「もったいない」ベビー用品を市民のみなさんから譲っていただき、希望者に無料でお渡します。

- とき／月曜～土曜日午前9時～午後5時（祝日・年末を除く）
- ところ／ハートフルみくも保健福祉センター(曾原町)
- 対象品／ベビーベッド、ベビーカー、歩行器、移動防止柵、乳児用机・椅子、ベビージム、未開封の紙おむつ等
- 申込方法／申請書に必要事項を記入後、ハートフルみくもに提出してください。

◇不用のベビー用品がありましたらハートフルみくもで受付けています。

- ※衣類、布団、児童玩具、食品等は対象外
- ※汚れやキズの状態によっては、お預かりできない場合もあります。

【問】 ハートフルみくも保健福祉センター ☎56-7247

松阪市犯罪被害者等 日常生活支援事業のご案内

市では「犯罪被害者支援窓口」を設置し、殺人、強盗など故意の犯罪行為を受けた犯罪被害者やそのご家族に対して、問題解決に向けた支援を行っています。更に、令和5年4月1日以降に発生した犯罪について、日常生活を支援する制度を拡充します。詳しくは市ホームページをご確認いただくか、地域安全対策課にお問合せください。

- 助成の種類／配食サービス費用、居宅特殊清掃費用、家事援助費用、一時保育費用、転居費用、家賃等の一部助成

《犯罪被害者支援窓口》

市役所第三分館2階 地域安全対策課
詳細は市ホームページをご確認ください→

【問・申】 地域安全対策課

☎53-4074 FAX 22-1057

✉ anz.div@city.matsusaka.mie.jp



認可外保育施設の一時預かり保育の利用時 利用料を支援する チケット申請の案内

出産後から保育所等へ入園する前の子どもを持つ保護者の負担を軽減するため、市内にある認可外保育施設での一時預かり保育を利用したとき、1枚につき3時間以内の利用料を支援するチケット4枚を申請した保護者へ配布します。

- とき／6月1日(木)より利用開始
- 対象／市内在住で、出産後2年以内のお子さんがみえる保護者(申請はお子さん1人につき1回まで)
- ※生まれた子、上の子等、未就学のお子さんが利用できます。
- 申込方法／5月1日(月)よりこども未来課窓口またはWeb申請にて申込受付開始。記載のQRコードから詳細をご覧ください。

【問】 こども未来課 ☎53-4083



庁舎利用アンケート調査を実施

- とき／5月22日(月)、24日(水)、26日(金)
 - ところ／松阪市役所 出入口付近(殿町)
- ご協力をよろしくお願いいたします。

【問】 財務課 ☎53-4322

三世同居・近居支援補助事業

市外から転入し、新たに三世(親世帯・子世帯・孫)で同居や近居を始めるために住宅の新築・購入・増改築・リフォームを行った際の費用の一部を補助します。

●主な要件／

- ①「親世帯もしくは子世帯のどちらか」又は「両世帯」が市外から転入すること(他市町村へ転出してから1年以内に転入の場合は対象外)
- ②同居もしくは近居(同小学校区もしくは直線距離で1km以内)を開始した世帯であること
- ③「転入日」と「住宅の引渡し日もしくは増改築・リフォームの完成日」の期間が1年以内であること
- ④孫が中学3年生までであること

●補助金上限額／同居30万円、近居20万円

●申請期限／上記③のどちらか遅い方の日から**6か月以内**

●申請方法・その他要件等、詳細については市ホームページ(記載のQRコード)からご確認ください。



市HP

【問】 子育て支援課 ☎53-4081



飯南・飯高管内にお住いの方へ 公共浄化槽使用料の減免申請受付開始

●対象／飯南・飯高地域で市が維持管理している浄化槽を使用し、減免条項に該当する方

※現在減免を受けられている方も申請が必要です。

※減免条項に該当しなくなった時も届出が必要です。

●申請期限／6月30日(金)まで

※期限後の申請も可能ですが、適用期間が短くなります。

●減免期間／令和5年8月分～令和6年7月分

【問・申】 西部水道浄化槽事務所 ☎46-7123

個人情報保護制度について

4月1日(土)から、令和3年5月に改正された個人情報の保護に関する法律に基づいた制度となりました。このことに伴い、松阪市個人情報の保護に関する法律の施行等に関する条例を制定しました。市民の皆さんは昨年度までと変わらない手続きで制度を利用できます。



▲
制度については
こちら

【問】 総務課 ☎53-4055

森林有害鳥獣被害対策事業補助金

有害鳥獣による森林内の苗木や特用林産物(原木しいたけ等)への被害を未然に防止するために、防護柵等の設置及び修繕に必要な資材購入に対する補助を行っています。施工される前に申請書等の提出が必要です。詳細は、林業振興課までお問合せください。

●補助金額／対象資材購入経費の2分の1に相当する額(上限:50,000円)

【問・申】 林業振興課 ☎46-7124

ひきこもり出張相談会 (三雲振興局会場)

ひきこもりは、「特別なものではなく、誰にでも起こりうるもの」です。ひとりで、家族だけで悩まないで、ぜひご相談ください。

●対象／市内在住のひきこもりに悩むご本人やご家族

●とき／5月24日(水)午前10時半～午後3時半

※1人1時間程度

●ところ／三雲振興局(曾原町)

●定員／3人(要予約)

●予約方法／5月22日(月)までに電話で健康福祉総務課へ。電話・来所・メール・LINEでも相談を受け付けています。お気軽にお問い合わせください。

松阪市 ひきこもり相談窓口

検索



【問・申】 健康福祉総務課 ☎31-1922

ミニ手話 コーナー

手話の理解と普及を図るため、皆さんに日常生活で使える手話を紹介します。

今月のテーマ

【できない】

利き手の親指と人差し指で頬をつねるようにひねる。



手話動画

検索

右のQRコードから
YouTubeでも
ご覧になれます→



【問】 障がい福祉課
☎53-4059

軽自動車税は5月中に支払ってください

～令和5年度 軽自動車税納税通知書の発送予定日:5月1日～

◎原動機付自転車などの税率〔年税額〕

車両種別		税率〔年税額〕
原動機付自転車・ 小型特殊自動車	50ccまで	2,000円
	90ccまで	2,000円
	125ccまで	2,400円
	農耕用	2,400円
	小型特殊	5,900円
	ミニカー	3,700円
二輪(ボートトレーラーを含む)	125cc超250cc以下	3,600円
二輪の小型自動車	250cc超	6,000円



◎三輪および四輪以上の軽自動車の税率〔年税額〕

車両種別			平成27年3月31日までに 最初の新規検査を 受けた車両	平成27年4月1日以後に 最初の新規検査を 受けた車両(※1)	最初の新規検査から 13年を経過した車両(※2)
三輪			3,100円	3,900円	4,600円
四輪	乗用	営業用	5,500円	6,900円	8,200円
		自家用	7,200円	10,800円	12,900円
	貨物用	営業用	3,000円	3,800円	4,500円
		自家用	4,000円	5,000円	6,000円

(※1)最初の新規検査とは、今までに車両番号の指定を受けたことのない車両を新たに使用するときを受ける検査をいいます。

(※2)最初の新規検査から13年を経過した車両は、重課税率が適用されます。(電気自動車等や被けん引車には適用されません)

令和5年度に重課税となるのは、最初の新規検査が、平成22年3月までの車両です。

三輪以上の軽自動車について、令和5年1月以降、原則として車検用納税証明書が不要となるため、口座振替やスマホアプリ等で納付した方への納税証明書の送付はありません。

小型特殊自動車の軽自動車等の登録の手続きはお済みですか？

農耕作業用(トラクター、コンバイン、田植機など)やフォークリフトなどの小型特殊自動車も登録が必要です。ナンバープレートのない車両を所有されている方は交付の手続きを受けてください。

【問】 市民税課 ☎53-4026

各振興局地域住民課 嬉野 ☎48-3805 三雲 ☎56-7908 飯南 ☎32-2510 飯高 ☎46-7113

高等学校・大学入学援助金を給付

●対象／①～④をすべて満たす方

- ①令和5年4月に学校教育法第1条に規定する高等学校・大学等に入学した方
- ②保護者が市内に在住している方
- ③世帯員全員の令和5年度市県民税が非課税の世帯の方
- ④生活保護法に規定する生業扶助のうち、高等学校等就学費扶助を受けていない方

●給付額／2万円(給付時期は7月末)

●申請に必要な物／預金通帳(保護者名義)、令和5年4月に入学したことがわかるもの(生徒手帳の写し、在学証明書等)

●申請方法／入学後、6月30日(金)までにオンラインフォームから申請、または学校教育課・各教育事務所で申請してください。



申請フォーム

【問】 学校教育課 ☎53-4389

5月31日～6月6日は禁煙週間

たばこについて正しく知ろう!



「健康増進法」により屋内施設は原則禁煙が義務付けられています。

松阪市では、禁煙及び受動喫煙防止の普及啓発と、タバコや禁煙に関する相談を実施します。この機会にタバコについて考えてみませんか。

《たばこ・禁煙の相談》

●とき／5月31日(水)～6月6日(火)午前9時～午後5時
下記問い合わせ先にて資料の無料配布や相談を実施します。

【問】 健康センターはるる ☎20-8087 FAX 26-0201
嬉野保健センター ☎48-3812 FAX 42-4945
飯南振興局地域住民課 ☎32-8020 FAX 32-3771
飯高振興局地域住民課 ☎46-7112 FAX 46-1092

墓苑祭

篠田山霊苑に祭られている諸霊のご冥福をお祈りします。

- とき／6月5日(月)午前10時～10時半
- ところ／篠田山霊苑内松阪市納骨堂(久保町)
- 【問】 篠田山斎場 ☎29-1317

5月12日は 民生委員・児童委員の日

5月12日(金)～18日(木)は、民生委員・児童委員の日活動強化週間として、全国的に民生委員・児童委員に関するPR活動が展開されます。広報紙と一緒にチラシを配布していますのでぜひご覧ください。

【問】 地域福祉課 ☎53-4089

コロナ禍における子育て世帯の 離婚・DV・児童虐待等に関する 臨時相談を実施

弁護士資格を有する市職員が、臨時相談に同席し、専門窓口をご案内するほか、法的なアドバイスをします。相談は無料です。(※予約制です。)

- とき／5月19日(金)
- 相談時間／午後1時半から
(1人30分で3人枠です。)
- ところ／こども支援課相談室
- 【問】 こども支援課 ☎53-4085



赤十字会員・ 活動資金募集運動月間

日本赤十字社が行っている災害救護、国際運動、血液事業、医療活動、看護師養成などの事業は、皆様の善意のご寄附によって支えられています。今年も自治会の協力を得て、会員加入のお勧めと活動資金を募集しますので、温かいご協力をお願いします。

- 【問】 地域福祉課 ☎53-4089
各振興局地域住民課
嬉野 ☎48-3809 三雲 ☎56-7910
飯南 ☎32-2922 飯高 ☎46-7117

議会報告会を動画で配信

2月定例会での予算審議の内容などについて、議員が市民の皆さんに動画を通じて報告します。

- 配信開始日／5月23日(火)午後1時からYouTubeで配信
- その他／市ホームページでアンケートフォームを掲載します。(メール、FAX等でもご感想をお聞かせください。)右記QRコードからご確認ください。



YouTube
「松阪市議会
チャンネル」

※5月23日～29日の間は、行政チャンネルでも放送します。

【問】 議会事務局 ☎53-4434

全国ごみ不法投棄監視ウィーク

～ 不法投棄をしない・させない・許さない! ～

毎年5月30日(ごみゼロの日)～6月5日(環境の日)までの1週間は「全国ごみ不法投棄監視ウィーク」です。不法投棄は重大な犯罪です。不法投棄を防止するためフェンスを設置したり、こまめに草を刈るなど、見通しをよくする対策をしましょう。

また、松阪市・多気町・明和町・大台町の1市3町が連携して不法投棄の防止を目指し、不法投棄監視パトロールなどに取り組んでいます。

- 【問】 清掃事業課 ☎53-4470
多気町役場 ☎38-1113
明和町役場 ☎0596-52-7117
大台町役場 ☎82-3787

松阪市公式アプリ 「松阪ナビ」ダウンロードしてね!

松阪市のいろいろな情報を
プッシュ通知でお知らせします。
ダウンロードはこちらから



まつさか



iOS(iPhone用)



Android用

広告

弁護士法人 心

相続・遺言・交通事故・後遺障害・労災・障害年金
過払い金・借金・企業法務・労務・刑事事件他

電話・TV電話
相談対応

相談料0円(相談・通言・交通事故被害・後遺障害・労災・障害年金・過払い金・借金以外については、初回30分以降30分原則5,500円(税込))

夜間・土日祝相談可(要予約)

0120-240-307

平日 9時～21時 受付
土日祝 9時～18時

詳細は <https://www.kokoro.law>



交通事故損害賠償額
後遺障害適正等級
無料診断サービス

過払い金
無料診断サービス

遺言書
無料診断サービス

障害年金
無料診断サービス

弁護士・スタッフ一丸となってサポートいたします!

松阪駅1分
弁護士法人心松阪法律事務所
(三重弁護士会)

津駅0.5分
弁護士法人心津法律事務所
(三重弁護士会)

近鉄四日市駅1分
弁護士法人心四日市法律事務所
(三重弁護士会)

他事務所
松坂屋名古屋店内
名古屋駅・岐阜駅
東京駅・大阪駅近く他

国民年金保険料がスマホアプリで電子決済(納付)可能に

現在、国民年金保険料が次のスマホアプリで電子決済(納付)が可能です。

●可能な電子決済／auPAY、d払い、PayB、PayPay、楽天ペイ

スマホアプリによる納付に関しては、日本年金機構HPをご覧ください。松阪年金事務所、またはねんきんダイヤルへお問い合わせください。なお、スマホアプリに関する操作方法については各事業者へお問い合わせください。

【問】 松阪年金事務所 ☎51-5115

保険年金課 ☎53-4044

ねんきんダイヤル

☎0570-05-1165(ナビダイヤル)



日本年金機構 HP

市民税・県民税納税通知書の発送

令和5年度市民税・県民税納税通知書は、6月13日(火)の発送を予定しています。**第1期の納期限は6月30日(金)**です。また、事業所からの給与天引きで納付していただく方には、5月15日(月)に事業所宛に特別徴収税額の決定通知書を発送する予定です。

※令和5年1月1日時点で松阪市に住民登録があった方は松阪市で課税されますので、令和5年1月2日以降に亡くなられた場合でも、令和4年中の所得金額等によっては令和5年度の市民税・県民税が課税されることとなります。

※令和4年1月1日～令和4年12月31日の所得証明書等の窓口での発行は6月1日(木)から行います。

【問】 市民税課 ☎53-4027

ハローワーク松阪「就労の広場」～障がい者雇用の促進にむけて～

障がいのある方への就労相談について、令和5年度から窓口機能の強化を図りました。市役所での手続きの“ついで”にお気軽にご利用ください。

●利用時間／平日の午前8時半～午後5時15分
(※祝日を除く)

●場所／市役所 地域福祉課生活サポート係内(殿町)
【問】 ハローワーク松阪「就労の広場」 ☎25-5232
商工政策課 ☎53-4338

ワークセンター松阪 就労支援ひろばを開設!

Wi-Fi利用
無料!

ワークセンター松阪に、仕事さがしを応援するスペースを設けます。気軽に就労に関する情報等をリサーチできるよう、セミナーや企業説明会の案内等のチラシの設置などをいたします。また、今後は予約制のキャリアカウンセリングなどの実施も予定しており、就職活動のあらゆる悩みをサポートいたします。ぜひお立ち寄りください。

●ところ／ワークセンター松阪

第二別館ロビー(上川町)

《利用時間について》

「就労支援ひろば」は、ワークセンター松阪の利用時間(火～金は午前9時～午後8時半、土日祝は午前9時～午後4時半)にご利用いただけます。休館日の月曜(ただし祝日の場合は開館)および年末年始(12月29日～翌1月3日)はご利用いただけません。

【問】 ワークセンター松阪 ☎29-6510

広告

広告

広報まつさかの広告主募集中!!

- 1種広告(縦 40mm×横 88mm) 月額 20,000円
- 2種広告(縦 40mm×横 180mm) 月額 40,000円
- 広告掲載には審査があります。掲載希望月の2か月前までにご連絡下さい。
- 詳しくは市ホームページ→市政情報→広告事業→募集中の広告でご確認下さい。

■お問い合わせ／広報広聴課 ☎53-4312 FAX22-1119

はるる食育DAY

～はじめよう美味しおライフ♪～

管理栄養士による栄養ミニ講座

- とき／5月23日(火)午前10時～11時
(午前10時までにお越しください)
- ところ／健康センターはるる(春日町)
- 内容／講話「食生活で健康管理!かんたん美味しおライフ♪」、食品の塩分量チェック
- 対象／市内在住の方(参加費無料・申込不要)
- 持ち物／はるる健康づくりポイントカード(お持ちの方)、みそ汁の塩分チェックを希望の方は、100cc程度をタッパーなどに入れてご持参ください(スープでも可)

【問】健康センターはるる ☎20-8087

赤十字救急法講習会を開催

急病人やけが人を正しく救助して医師に引き継ぐまでの応急手当を学ぶ講習です。

- とき／6月7日(水)、9日(金)、12日(月)
午前9時～午後5時
- ところ／産業振興センター(本町)
- 内容／心肺蘇生法、止血法、骨折・ねんざ等の応急手当、包帯法、搬送法など
- ※講習修了者には受講証、検定のうえ合格者には認定証を交付
- 対象／15歳以上の健康で全日程受講できる方
- 講師／日本赤十字社救急法指導員
- 教材費／3,300円(3日分)
- 持ち物／筆記用具・昼食・実技のできる服装
- 申込方法／往復はがきに「救急法松阪地区受講希望」と明記し、住所・氏名・生年月日・性別・職業・連絡先電話番号を書いて、日本赤十字社三重県支部事業推進課へまたは、日本赤十字社三重県支部のホームページから申込みください。

【問・申】 地域福祉課 ☎53-4089
日本赤十字社三重県支部事業推進課
☎059-227-4145
【郵送】〒514-0004 津市栄町1丁目891

初心者歓迎 バラづくり講座



- とき／6月10日(土)午後1時半～3時
 - ところ／松阪農業公園ベルファーム(伊勢寺町)
 - 講師／篠田 洋介さんしのだ しょうすけ(ローズアドバイザー)
 - 内容／「夏から秋にかけてのバラの管理と手入れ」
 - 定員／先着20人
(参加費無料・当日イングリッシュガーデンにて受付)
- 【問】松阪公民館 ☎20-9091



普通救命講習会

～あなたにできる応急手当の講習会を開催～

- とき／5月21日(日)午前9時～正午
- ところ／BANKYO文化会館(多気郡多気町相可)
- 内容／心肺蘇生法、AED使用法など
- 定員／先着10人(無料)
- 募集期間／5月8日(月)～17日(水)
- ※応急手当WEB講習を事前に受講された方は、講習時間が1時間短縮されます。詳しくは、松阪地区広域消防組合ホームページをご覧ください。
- ※中止の際は、松阪地区広域消防組合ホームページに掲載します。



松阪消防 検索

【問・申】松阪南消防署多気分署 ☎38-2509

はるる健康セミナー食事編 「食事で免疫力アップ教室」

- とき／5月26日(金)午前10時～11時半
- ところ／健康センターはるる(春日町)
- 内容／講話「免疫力を高める食生活!」、手洗い実習、ミニ調理実習と試食(麻婆トマト他)
- 対象／市内在住20歳以上の方
- 定員／先着25人(参加費無料)
- 持ち物／筆記用具、エプロン、三角巾、はるる健康づくりポイントカード(お持ちの方)
- 申込方法／5月8日(月)～23日(火)に電話またはWEBで健康センターはるるへ。

【問・申】健康センターはるる ☎20-8087



さびないカラダづくり講座

元気なカラダを保つために、インストラクターによる介護予防の運動を指導します。専門的なトレーニングを、みんなと一緒に体験しましょう。

とき	ところ	内容
①6月6日(火) 午後2時～4時	嬉野保健センター (嬉野町)	座りすぎ症候群による筋力や心身の活力低下を予防しよう講話、体力測定、運動実習
②6月20日(火) 午後2時～4時		座りすぎ症候群による筋力や心身の活力低下を予防しよう講話、運動実習

- 講師／平岡健康開発研究所 インストラクター
- 対象／おおむね65歳以上の方
(今年度初参加で両日参加できる方)
- 定員／先着25人
- 持ち物／フェイスタオル、飲み物
- 申込方法／電話で高齢者支援課へ。
- 【問・申】 高齢者支援課 ☎53-4099



松阪市民大学 (松阪学講座)開講

松阪について学び、松阪をもっと好きになる5回連続の講座です。松阪市ゆかりの偉人、先人にスポットを当てた「松阪おもしろ人講座Ⅳ」を開講します。

とき	テーマ	講師
6/17 (土)	にわしよほく のるげんじょう 「丹羽正伯と野呂元丈」	NPO法人松阪歴史文化舎理事長 門 暉代司さん
8/19 (土)	「江戸時代の貿易商 かぢや しちるべゑ 角屋七郎兵衛」	三重県総合博物館学芸員 太田 光俊さん
10/21 (土)	「松坂近世崎人伝」	本居宣長記念館名誉館長 おたの よしゆき 吉田 悦之さん
12/16 (土)	「江戸千鶴問屋湯浅屋 あづ ひろかず と小津 久足」	日本福祉大学経済学部経済学科教授 まがりた ひろかず 曲田 浩和さん
2/10 (土)	「長谷川可同の はせがわ かどう 趣味の世界」	NPO法人松阪歴史文化舎学芸員 おぎの こうた 扇野 耕多さん

- とき／午後1時半～3時
- ところ／松阪公民館
(船江町 松阪ショッピングセンターマーム2階)
- 対象／市内在住または在勤の中学生以上の方
- 定員／100人(申し込み多数の場合は抽選)
- 資料代等／300円(初回にお持ちください。)
- 申込方法／5月9日(火)～19日(金)に下記のいずれかの方法でお申し込みください。

- ①平日の午前9時～午後5時に、直接または電話で松阪公民館へ。
- ②申込みフォーム



(<https://logoform.jp/form/TY2e/228389>)から
【問・申】 松阪公民館 ☎20-9091

企画展「武四郎の天神信仰」

晩年の松浦武四郎は天神信仰に篤く、菅原道真ゆかりの25社の天満宮を定め、銅鏡などを奉納しました。銅鏡の拓本や25社の天満宮を紹介した双六などを展示します。

- とき／5月28日(日)まで(午前9時～午後4時半)
- ※5月の休館日は8日、15日、22日、29日～31日
- ※6月1日も休館
- ところ／松浦武四郎記念館(小野江町)
- 入館料／19歳以上360円、6歳以上18歳以下230円



武四郎が京都の北野天満宮に奉納した大きな銅鏡の拓本

武四郎講座第177回

日本各地を旅し、多くの和歌を残した西行法師。その足跡をたどる武四郎の姿を資料から紹介します。

- ※展示解説は今回実施しません。
- とき／5月14日(日)午前10時～11時
- ところ／松浦武四郎記念館
(小野江町)
- 講師／佐藤 圭祐
(松浦武四郎記念館学芸員)
- テーマ／「武四郎にとっての西行法師」
- 定員／先着50人(申込不要)
- 資料代／110円(入館料をお支払の方は不要)
- 【問・申】 松浦武四郎記念館 ☎56-6847



武四郎涅槃図にみえる西行法師立像

今月の納期限は
5月31日(水)

納付は納期限までに済ませましょう。
軽自動車税(種別割)(全期)

日曜・夜間納税相談窓口のお知らせ

- 日曜窓口／5月はありません
- 夜間窓口／5月15日(月)午後6時～午後8時
収納課(殿町)での開設です。各振興局では開設しません。

【問】 収納課 ☎53-4021

募集
information

学校給食調理員募集

- 業務内容／食材の検収、下処理、調理、配膳、食器類の洗浄等、学校給食に関すること
 - 勤務時間／午前8時～午後4時15分(休憩45分)
 - ※土・日・祝日除く
 - 場所／本庁管内小学校、飯南学校給食センター
 - 定員／若干名(先着順、調理師免許のない方も可)
 - 申込方法／電話、または直接給食管理課へ
 - ※事前に面接を行います。
- 【問・申】 給食管理課 ☎61-1155



「学習室」学習支援員募集

- 「学習室」に参加する児童生徒の、個々の能力に応じて寄り添いながら、基礎的な学力向上に向けた学習のサポートを行います。まずは電話にてお問い合わせください。
- 対象／元教員または教員を目指す学生等(若干名)
 - 勤務時間／毎週土曜日
午後2時～4時(祝日・年末年始を除く)
 - 雇用形態／会計年度任用職員(第3種)
 - 勤務場所／福祉会館(殿町)、嬉野振興局(嬉野町)
- ※採用者を決定次第、募集を終了させていただきます。
- 【問・申】 地域福祉課 ☎53-4670

次期「松阪市健康づくり計画」 ワークショップを開催

松阪市では、令和6年度よりスタートする第3次健康づくり計画を策定しています。これからの健康づくりについて一緒に考えてみませんか。

とき	テーマ
5月30日(火) 午後1時半～3時	かかりつけ医で検(健)診を受けよう! 講師:中嶋 寿さん(松阪地区医師会理事 松阪市健診センター管理医師)

- ところ／健康センターはるる(春日町)
 - 対象／市内在住の方
 - 定員／25人(参加費無料)
 - 内容／講話、ワークショップ
 - 申込方法／5月8日(月)～24日(水)に
電話またはWEBでお申し込みください。
- 【問・申】 健康センターはるる ☎20-8087



豊かな親子関係をめざして

相手の話をしっかり受け入れながらも、自分の思いも伝えて、お互いが納得のいく対話を体験してみましょう。

とき	時間	学習項目
6月3日(土)	午後1時半～3時	子どもの心に寄り添う聴き方
6月24日(土)	(3回通しでの講座です)	自己肯定感を育む対話の仕方
7月15日(土)		豊かな親子関係をめざして

- ところ／松阪公民館(船江町 松阪ショッピングセンターマーム2階)
 - 講師／小林 博子さん
(特定非営利活動法人 みえ親子人間関係研究会理事)
 - 対象／市内在住または在勤の方
 - 募集人員／先着25人(参加費無料)
 - 申込方法／5月9日(火)から下記のいずれかの方法でお申し込みください。
- ①平日午前9時～午後5時までに、
直接または電話で松阪公民館へ
 - ②申込みフォーム
(<https://logoform.jp/form/TY2e/228400>)から
- 【問・申】 松阪公民館 ☎20-9091



広告

防犯灯にカメラを一体化
カメラ付き
LED防犯灯

防犯カメラで犯罪を抑止!

自治会様、事業所様、ご家庭の気になる場所をしっかり監視!

防犯灯といえばミック! 松阪市内90自治会様でお取り換えの実績! お見積もり無料

商品に関して詳しい資料がございます。お気軽にお問い合わせください。

株式会社 ミック

販売・施工

本社: 松阪市上川町3670-15
☎0598-28-7100 FAX0598-28-7101

市営住宅の入居者募集

- 申込期間／6月1日(木)～12日(月)
- ※5月1日(月)から申込書の配布、相談を開始します。
- 相談・受付場所／市役所住宅課(殿町)
- 入居資格／市ホームページ(QRコード)からご確認ください。
- 抽選会／7月上旬(予定)
- 入居時期／8月下旬(予定)
- 随時募集について／今回、入居者が決定しなかった住宅は、抽選会の翌日から先着順に受け付けます。
- その他／①一部団地を除き、一般世帯向住宅は風呂場のスペースはありますが、浴槽・風呂釜はありません。
なお、設置費用は入居者負担です。
- ②一部団地を除き、駐車場はありません。
- ③家賃は、入居者全員の所得額を合算、計算し決定します。
- ④賃貸契約時に連帯保証人
(一定の収入を有する市内在住の方。市外在住の場合は親族に限る)が必要です。
- ⑤敷金は家賃月額3か月分です。



一般世帯向住宅(風呂場のスペースあり、浴槽・風呂釜なし) ※設置費用は入居者負担

住宅名	建設年度	所在地	構造	間取り(畳)	家賃月額(円)	募集戸数
粥田団地	S51	田村町491-1	4階建	6・4.5・3	9,900～19,500	1
川井町団地	S48・S50	川井町1050	4階建	6・4.5・3	9,900～20,100	2
小黒田町団地	S52	小黒田町498-5	4階建	6・6・4.5	12,400～24,400	1
清生町団地	S50、S52	垣鼻町1000-1	4階建	6・4.5・3他	10,300～25,300	2
高田団地	S54	上川町2194-2	4階建	6・6・4.5	12,900～25,300	1
中万町団地※	S54・S55	中万町2141	4階建	6・6・4.5	15,200～30,300	2
船江町団地	S53	船江町661-4	4階建	6・6・4.5	12,500～24,500	1
若葉団地※	H11	若葉町82-1	3階建	3LDK	25,400～50,000	1
公営第2宮前団地※	H3	飯高町宮前1183-1	平屋建	8・6・6	15,600～30,600	1

※中万町団地、若葉団地、公営第2宮前団地のみ風呂設置

高齢者等単身世帯向住宅(風呂設置)

住宅名	建設年度	所在地	構造	間取り(畳)	家賃月額(円)	募集戸数
清生町団地(1階)	S51	垣鼻町1000-1	4階建	6・4.5・3	11,900～23,400	1
中万町団地(1階)	S54	中万町2141	4階建	6・6・4.5	14,700～28,900	1
船江町団地(1階)	S53	船江町661-4	4階建	6・6・4.5	14,300～28,200	2

高齢者及び身体障がい者世帯向住宅(風呂設置)

住宅名	建設年度	所在地	構造	間取り(畳)	家賃月額(円)	募集戸数
清生町団地(1階)	S47	清生町491	4階建	6・4.5・3	11,400～22,500	1

多人数世帯向住宅(風呂設置)

住宅名	建設年度	所在地	構造	間取り(畳)	家賃月額(円)	募集戸数
宮町団地(4階)	S50	宮町29-1	4階建	4LDK	19,600～38,600	1

【問】 住宅課 ☎53-4163・4164

催しイベント
information



～もっともっと歩こう！～
いきいき健康ウォーキング

姿勢が正しくなり、運動効果がアップする歩き方を体験してみませんか。

- とき／6月7日(水)午前9時半～正午(受付:9時～)
- 内容／運動効果を高める歩き方とトリムコースウォーキング
- ところ／中部台運動公園 トリムコース(立野町)
- ※雨天時:三十三銀行アリーナ(立野町)で運動実習
- 集合場所／みえこどもの城前
- 講師／平岡 令孝さん(平岡健康開発研究所所長)
- 持ち物／飲み物、帽子、タオル、動きやすい服装、履きなれた運動靴(雨天時は室内用の靴)
- 対象／市内在住の方
- 定員／先着80人(参加費無料)
- 申込方法／5月8日(月)～6月2日(金)までにWEBか電話で健康センターはるるへ。



松阪市健康応援プロジェクト
私のカラダ測定会

～ご自身のカラダを知って
糖尿病を予防しましょう！～



- とき／5月31日(水)下記の時間内にお越しください
 - ①午前9時半～10時 ②午前10時半～11時
 - ③午後1時半～2時 ④午後2時半～3時
- 内容／
 - ・体組成測定、血管年齢測定、尿検査(希望者のみ)、ベジチェック(野菜充足度)測定など
 - ・健康・食生活に関するアドバイス
- ところ／健康センターはるる(春日町)
- 対象／市内在住の20歳以上の方
- 定員／各回先着15人(要予約・参加費無料)
- 申込方法／5月8日(月)からWEBか電話で健康センターはるるへ。



「手話奉仕員養成講座」
受講生募集

ろう者と手話で簡単な日常会話ができるよう、手話の基本を学びます。(参加費無料)

- とき／6月10日(土)から2年度間
(月3回程度、いずれも土曜日の午後1時～3時)
- ※1回目は6月10日(土)昼12時半予定
- ところ／市役所5階大会議室(殿町)ほか
- 対象／市内在住または在勤、在学の高校生以上で、全日程の8割以上に出席できる、手話を学んだ経験のない方(定員に満たない場合は経験者も受講可能)
- 定員／20人(申込多数の場合は抽選)
- 申込方法／5月22日(月)午後5時までに、申込フォーム、電話または直接、障がい福祉課へ。



【問・申】 障がい福祉課 ☎53-4059

よりそいサポーター養成講座

誰にでも起こりうる『ひきこもり』や『孤独・孤立』について理解を深め、これからの支援のあり方について共に考え、活動していただける「よりそいサポーター」を幅広く募集します。講義のみの受講も可能です。

とき	テーマ・講師
6月15日(木) 午前10時～ 午後3時	①講義:「ひきこもり・社会的孤立とは?」 講師:川北 稔さん(愛知教育大学教育学部准教授)
	②講義:「当事者・家族の気持ちを知らう」 講師:堀部 尚之さん(みえオレンジの会支部長)
	③交流会:「自分たちにはできることは?」

- ところ／福祉会館(殿町)
- 対象／市内在住、在勤、在学で地域での見守り活動や居場所の運営補助などボランティアとして活動していただける方
- 定員／先着30人程度(参加費無料)
- ①～③すべて受講された方で希望者には「よりそいサポーター」として登録します。
- 申込方法／6月9日(金)までに電話・申込フォームで健康福祉総務課へ。



申込フォーム

【問・申】 健康福祉総務課 ☎31-1922

B&G杯バドミントン大会

- とき／6月11日(日)午前9時～
- ところ／飯高B&G海洋センター(飯高町七日市)
- 内容／ダブルス
- 対象／高校生以上の方で、審判のできる方
- 定員／12組24人(1組2名・先着順)
- ※審判は参加者同士で行っていただきます。
- 申込方法／5月1日(月)～18日(木)に申し込みフォームに必要事項を入力し、お申し込みください。

【問・申】 飯高B&G海洋センター ☎・FAX 45-0471



◀ホームページ



◀申し込みフォーム



関孝弘ピアノリサイタル

世界的ピアニストであり、松阪の偉人、松浦武四郎の子孫でもある関孝弘さんによる、名曲の数々をお聴きいただけます。

- とき／7月17日(月・祝)
開演:午後2時、開場:午後1時15分
- ところ／農業屋コミュニティ文化センター(川井町)
- 演奏曲目／モーツァルト:トルコ行進曲
ショパン:ワルツ op.18
ヴェルディ:ロマンス 他
- 入場料／一般:2,000円、中学生・高校生1,000円、小学生500円(全席指定)
- ※未就学児の入場はご遠慮ください。
- 一般発売／5月17日(水)
- チケット発売所／クラギ文化ホール管理事務所
(☎23-2111火曜休館)
嬉野ふるさと会館(☎42-7000月曜休館)、
チケットぴあ(<https://t.pia.jp/>) (Pコード240-261)
- 【問・申】 クラギ文化ホール管理事務所 ☎23-2111



ワンコインコンサートin松阪 Vol.24 ソプラノサクソフォン 埴美里

- とき／6月23日(金)
開演:午前11時半、開場:午前10時45分
- ところ／クラギ文化ホール(川井町)
- 入場料／500円・チケットレス
前売券はありませんので、当日入場の際にお支払ください。
- ※未就学児の入場はお断りいたします。
当日参加者配布のプログラムを持参すると周辺店舗にてちょっと嬉しいサービスあり!コンサート後にぜひどうぞ!
- 【問・申】 クラギ文化ホール管理事務所 ☎23-2111

スタインウェイピアノ 演奏体験会

- とき／7月8日(土)、9日(日)午前9時半～
- ところ／嬉野ふるさと会館(嬉野権現前町)
- 内容／1人(1組)30分以内
- 対象／5歳以上の方でピアノに関心のある方
- 参加費／500円
- 定員／各日 先着13人(組)
- 申込方法／6月10日(土)～11日(日)に電話で嬉野ふるさと会館へ。
- ※受付時間は、午前9時から
- 【問・申】 嬉野ふるさと会館 ☎42-7000



中部フィルハーモニー交響楽団 松阪特別演奏会 夏休み! ファミリー・ポップス・コンサート ～映画音楽の名作で～

シンフォニック・ポップスの第一人者、藤野浩一氏を指揮に迎え、子どもも大人も楽しめる映画音楽の数々をお聴きいただけます。

- とき／8月20日(日)開演午後3時、開場午後2時15分
- ところ／クラギ文化ホール(川井町)
- 曲目／星に願いを、ホーム・アローン・メドレー、ダース・ベイダーのテーマ、ドラえものの楽器紹介、ホール・ニュー・ワールド ほか
- 入場料／3,000円(全席指定・チケット制)、
学生1,000円(25歳以下)、小学生まで500円、
膝上(未就学児)1人無料 ※0歳から入場可

	とき	問合せ先・チケット販売所
先行予約	5月10日(水) ～15日(月)	(※)松阪市ファミリー倶楽部 (☎23-2111)
	5月10日(水) ～16日(火)	中部フィルサポーターフレンズ (☎0568-43-4333)
一般販売	5月24日(水)	中部フィルハーモニー交響楽団、クラギ文化ホール管理事務所(火曜休館)、嬉野ふるさと会館(月曜休館)、チケットぴあ(Pコード:237-596)、セブンチケット(セブンイレブン店頭)

(※)電話予約のみ

- 【問・申】 中部フィルハーモニー交響楽団
☎0568-43-4333
クラギ文化ホール管理事務所 ☎23-2111

第4期 松阪市地域福祉計画・ 松阪市地域福祉活動計画が完成！

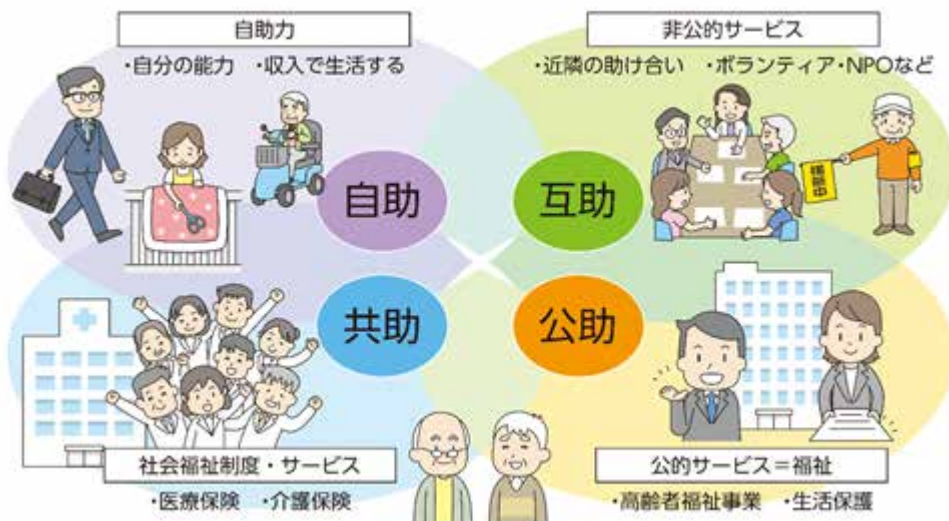
あらたに令和5年度から令和9年度までの5年間の計画期間とする「第4期松阪市地域福祉計画・松阪市地域福祉活動計画」を策定しました。地域住民の複雑化した課題にも対応する支援体制や、相談支援や参加支援、地域づくりに向けた支援を、市、社会福祉協議会、関係機関、団体、地域の皆さんと一体的に実施していく内容となっています。近所で困っている人がみえたら、お互い助け合える、声をかけあうなど、松阪市をより良い地域にするため、地域の皆さんのご協力をお願いします。



計画名称	内容
地域福祉計画	地域福祉を進める上での市全体の理念や仕組みをつくる計画
地域福祉活動計画	地域福祉計画を基に松阪市社会福祉協議会が地域で活動や支援するなど、地域福祉を実践的に取り組んでいく計画

地域福祉とは？

各地域において、人びとが安心して暮らせるよう、地域住民や公私の社会福祉関係者がお互いに協力して地域社会の福祉課題の解決に取り組む考えです。様々な生活課題について、住民一人ひとりの力(自助)、近隣との助け合い(互助)、制度化された相互互助(共助)、公的な制度による支援(公助)の連携によって解決していこうとする取り組みです。



詳しくはこちら

【問】 地域福祉課 ☎53-4089

5月は消費者月間!

デジタルで快適、消費生活術 ～デジタル社会の進展と消費者の暮らし～

社会のデジタル化が進むことによって、SNSなどによる情報収集・発信やオンライン消費の普及等、私たちの生活は非常に便利になり、楽しみ方の幅は拡大しています。一方で、デジタル化に伴う新たな消費者トラブルも発生しており、デジタルサービスの仕組みやそのリスクの理解、様々な情報の正確さを見極める力や、適切に活用するための情報モラル等を身に付ける必要があります。



■こんなトラブルが増えています!

- ◎SNSやインターネット上の広告をきっかけとしたインターネット通販での定期購入トラブル
- ◎SNS上の割引セールなどの広告から代引配達で注文したら偽物が届いたというインターネット通販のトラブル
- ◎マッチングアプリ等をきっかけに投資を勧められたというトラブル

■消費者トラブルに遭わないために

- ◎軽い気持ちで契約しない
- ◎うまい話に飛びつかない
- ◎ネットの情報に流されない
- ◎契約をせかす者は相手にしない
- ◎借金をしてまで契約しない



きっぱり断ることも勇気!



国民生活センターLINE公式アカウント

消費生活相談で目立つ消費者トラブルやアドバイス等を紹介しています。

消費者庁LINE公式アカウント「消費者庁若者ナビ!」

消費者トラブルに遭わないために、知って安心の最新情報をお届けしています。LINE友だち登録はこちらから。ぜひご登録ください!



ひとりで悩まず相談を

消費者トラブルにお困りの場合は下記までお気軽にご相談ください。

消費生活センター

消費生活の安定と向上のため、また消費生活上のトラブルを解決するための業務にあたっています。消費者と事業者の間のトラブルに関する相談について、相談員と一緒に考え、お答えします。相談内容は、相談者の許可なく外部に漏れることはありませんので、安心してご相談ください。

- 相談内容/契約、お金(多重債務)、商品・サービスに関するトラブルなど



消費者ホットライン「☎188(いやや!)」

最寄りの消費生活相談窓口へつながる全国共通の電話番号です。

① 松阪市消費生活センター ☎25-6590

- ところ/市役所4階 商工政策課内(殿町) ●相談時間/月曜日～金曜日の午前9時～正午、午後1時～4時

② 三重県消費生活センター ☎059-228-2212

- ところ/三重県柴町庁舎3階(津市) ●相談時間/月曜日～金曜日の午前9時～正午、午後1時～4時

【問】 商工政策課 ☎53-4338

悪質商法に関する出前講座の申し込み… 広報広聴課 ☎53-4312



図書館

松阪図書館 ☎21-3190

休館日／5月1日(月)、8日(月)、15日(月)、22日(月)、26日(金)、29日(月)

★こどもの読書週間イベント「としょかんミッションガチャ2」★
ミッションをクリアしたらコインがもらえます。図書館に来てガチャガチャしてみてください!
●とき／5月12日(金)まで

★土曜お話キャラバン

●とき／5月6日(土)、13日(土)、20日(土)、27日(土)
午後3時～3時半

★乳幼児向け おはなしキャラバン

●とき／5月24日(水)午前11時～11時20分

★スタッフのおはなし会「おはなしのとおりみち」

●とき／5月21日(日)午後3時～3時20分

※場所はいずれも、1階 読み聞かせ室

※おはなし会は、中止・変更になる場合があります。

松阪図書館おすすめ本

『モンテレヰジオ 小さな村の旅する本屋の物語』

内田 洋子/著 方丈社

本屋と聞くとどんな所を想像しますか。町の小さな本屋?何でも揃う大型書店?ここに登場するのは、本を担いでイタリア中を旅した行商人です。その原点はトスカーナ地方の小さな村モンテレヰジオにありました。なぜイタリアの山奥から本の行商が?モンテレヰジオからイタリア中に本が広まった歴史を辿ります。中でも魅力的なのは登場する人々で、その人柄も見所の一つです。



嬉野図書館 ☎48-1800

休館日／5月4日(木)、11日(木)、18日(木)、25日(木)、26日(金)

★「スタッフ」のミニおはなし会

●とき／5月9日(火)、23日(火)午前11時～11時15分

●ところ／嬉野保健センター

●とき／5月19日(金)、6月2日(金)午前11時～11時15分

●ところ／中川新町地域交流センター

★「スタッフ」のおはなし会

●とき／5月28日(日)午前11時～11時20分

●ところ／嬉野図書館 児童おはなしコーナー

★「ひまわり」おはなし会

●とき／5月13日(土)午後3時～3時15分

●ところ／嬉野図書館 児童おはなしコーナー

★「ひまわり」のちいさい子ども向けおはなし会

●とき／5月10日(水)午前11時～11時15分

●ところ／嬉野図書館 児童おはなしコーナー

※おはなし会は、中止・変更になる場合があります。

嬉野図書館おすすめ本

『なんで洞窟に壁画を描いたの?』

—美術のはじまりを探る旅—

五十嵐 ジャンヌ/著 中島 梨絵/画
新泉社

人類最古の絵画といわれる洞窟画に興味を持った中学生の理乃は、調べるうちになぜ洞窟?なぜ動物?何の目的で?と徐々に疑問がわき出てきます。文字を持たない旧石器時代のことについては、これが正解というものはありません。その頃人類にとって美術とはどんな意味を持っていたのでしょうか?



※休館日・閉館中に本を返却するときは、ブックポストへ入れてください。

5月の天文教室 星空に親しもう!

●とき／毎週土曜日 午後7時～9時

●ところ／中部台公園内天文台(立野町)

※土曜日が5週ある月の第一土曜日は望遠鏡調整日で閉館です。

※雨天・曇天中止(こどもクラブは雨天決行)

※こどもクラブは、必ず保護者同伴で

参加してください。(入会申し込みは天文台へ)

【問】 天文教室開催中は天文台 ☎26-2132

開催の有無は三十三銀行アリーナ ☎26-7155



天文
教室

参加無料

月日	月齢	観望対象
5月6日(土)	16.3	春の星雲星団 月、金星、火星
5月13日(土)	23.3	春の星雲星団 金星、火星
5月20日(土)	0.8	春の星雲星団 金星、火星
5月27日(土) こどもクラブ	7.8	春の星雲星団 月、金星、火星
備考	北極星を探す目印となる北斗七星が北の空高くに見えます。南の空には真珠星と呼ばれるおとめ座のスピカが白い輝きを放っています。	



松阪競輪場
発売日程

本場 開催日

開催名

※本場開催なし

場外 開催日

開催名

6/1(木)～6/2(金) 大宮FI 関東カップ
 6/3(土)～6/6(火) 大垣記念
 6/8(木)～6/11(日) 施設整備GIII 京都向日町
 6/8(木)～6/9(金) 弥彦FI
 6/10(土)～6/12(月) 大垣FI
 6/13(火)～6/18(日) 高松宮記念杯GI 岸和田
 6/16(金)～6/18(日) 平塚FI
 6/19(月)～6/21(水) 名古屋FI
 6/19(月)～6/21(水) 高松FI
 6/22(木)～6/23(金) 伊東温泉FI
 6/22(木)～6/24(土) 和歌山FI
 6/24(土)～6/27(火) 久留米記念
 6/29(木)～7/2(日) 前橋記念
 6/29(木)～7/1(土) 京都向日町FI

ナイター場外 開催日

開催名

6/3(土)～6/5(月) 函館FI
 6/8(木)～6/10(土) 小倉FI
 6/11(日)～6/13(火) 宇都宮FI
 6/13(火)～6/15(木) 佐世保FI
 6/16(金)～6/18(日) 四日市FI
 6/22(木)～6/24(土) 函館FI
 6/24(土)～6/26(月) 名古屋FI
 6/29(木)～7/1(土) 四日市FI 西日本カップ

※川越場外の発売日程とは異なります。

【問】 競輪事業課 ☎23-6111

■体験講座カレンダー(要予約)

開催日	時間	体験講座	一般料金	会員料金	最少人員
5月8日(月)	午後1時半～	★草木染め「ノイバラ」 (黄・グレー系)	1,430円～	1,230円～	なし
5月9日(火)	午後1時半～	フラワーアレンジメント 「暮らしのフラワーレッスン」	2,500円	2,300円	5人
6月12日(月)	午後1時半～	★草木染め「ピワ」 (ピンク・赤系)	1,430円～	1,230円～	なし
6月13日(火)	午後1時半～	フラワーアレンジメント 「暮らしのフラワーレッスン」	2,500円	2,300円	5人

※電話予約後、参加申込書の提出が必要となります。5日前よりキャンセル料が発生します。

※最少催行人員に満たない場合は開催中止となります。

※フラワーアレンジメントの容器代が別途かかります。★受講料の詳細については問い合わせてください。

GWベルフェスタ

GWの後半は楽しいイベント盛り沢山のベルファームへ!
(※開催内容・時間は日により異なります。お出かけ前にHPにてご確認ください)

- とき/5月3日(水・祝)～5日(金・祝)午前10時～午後3時 ※少雨決行
- ところ/園内

ローズフェア

四季折々の表情を見せていた「イングリッシュガーデン」は、約60品種、約500株のバラが順に咲き、香りとともにいっそう華やぎます。ガーデンガイドツアーではバラを中心としたその日見頃の植物や、ガーデンの楽しみ方をご紹介します。

- とき/5月3日(水・祝)～28日(日)午前10時～午後5時
〈ガーデンガイドツアー〉
- とき/5月13日(土)、14日(日)、20日(土)、21日(日)
それぞれ午後1時半から ※雨天中止

手づくり市in松阪ベルファーム

木工品、布もの、革製品、器、アクセサリなど様々な手づくり雑貨の展示販売です。お気に入りの一品を見つけてみませんか。

- とき/5月14日(日)午前10時～午後4時 ※小雨決行・雨天中止
- ところ/ベルファーム 芝生広場
- 主催/手づくり市事務局
- 【問】 じゃん太郎工房 ☎090-3445-5447

クラフト&雑貨マルシェINベルファーム

オンリーワン&エコにこだわった、手作りのぬくもりや優しさを感じられる人気の雑貨マルシェ。芝生広場にガーデニングやハンドメイド雑貨のお店がやってきます。

- とき/5月27日(土)～28日(日)午前10時～午後4時
- ところ/芝生広場
- 主催/クラフト&雑貨マルシェ実行委員会
- 【問】 クラフト&雑貨マルシェ実行委員会事務局やまちゃんずはうす ☎21-8469

5月の休園日 なし(一部店舗除く) 【問】 松阪農業公園ベルファーム ☎63-0050

文化財センター催し物案内

●ギャラリー

- ▼フォトクラブ遊遊 第29回写真展
●とき/5月11日(木)～14日(日)午前10時～午後5時 ※初日は午後1時から、最終日は午後4時まで
- ▼勢風盆栽展
●とき/5月12日(金)～14日(日)午前9時～午後5時 ※最終日は午後3時半まで
- ▼水彩画展「四季の花ものがたり」
●とき/5月16日(火)～21日(日)午前10時～午後4時 ※初日は午後1時から、最終日は午後4時まで
- ▼第12回青雅流展
●とき/5月20日(土)～21日(日)午前9時～午後5時 ※最終日は午後3時まで
- ▼第9回あざか絵画クラブ展
●とき/5月24日(水)～28日(日)午前9時半～午後4時半 ※最終日は午後3時まで
- ▼サークルミモザ 押し花作品展
●とき/5月25日(木)～28日(日)午前9時～午後5時 ※初日は午後1時から、最終日は午後4時まで
- ▼第5回みえび展
●とき/5月31日(水)～6月4日(日) 午前10時～午後4時 ※最終日は午後3時まで
- はにわ館(午前9時～午後5時 ※入館は午後4時半まで)
- ▼常設展「宝塚古墳の謎」【第1展示室】
- ▼令和5年度 学習支援展示 「大昔のくらし ～縄文・弥生・古墳時代～」【第2展示室】



●休館日/5月8日(月)、15日(月)、22日(月)、29日(月)

【問】 文化財センター ☎26-7330

住まいの耐震化をしましょう

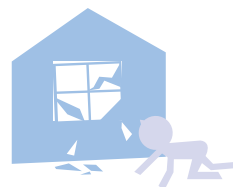
阪神・淡路大震災では、亡くなった人の8割以上が地震直後に崩れた

家屋の下敷きとなり、発生後短時間で命を落としました。

松阪市でも近い将来において、南海トラフ地震の発生が懸念されてい

ます。いつ発生するかわからない巨大地震から一人でも多くの

命を守るため、市では以下のとおり補助制度を設けています。



木造住宅耐震補強設計【補助金】

対象

耐震診断を既に受けた旧建築基準の木造住宅で、耐震診断の結果、耐震評点1.0未満「倒壊する可能性が高い、またはある」の住宅を、耐震評点1.0以上「一応倒壊しない」の住宅にする設計

募集戸数

8戸程度(先着順) ※募集戸数の変動あり。

補助金額

設計費の2/3(上限18万円)

申請に必要な書類

下記①～④の書類が確認できない場合、受付不可。

- ①耐震補強設計事業費補助金交付申請書
- ②補強設計見積書
- ③耐震診断結果報告書(木造住宅耐震判定書等)
- ④補強設計を行う者が受講耐震診断者であることを証する書類

申込方法

必要書類を持参し防災対策課へ。

木造住宅耐震診断の実施【無料】

対象

次のすべての条件に当てはまる木造住宅を市内にお持ちの方

- 昭和56年(1981年)5月31日以前に着工または完成しているもの
- 階数が3階建て以下のもの(3階建てまで可能です。)
- お店や事務所と併用の場合、半分以上が住宅部分であるもの

募集戸数

300戸程度(先着順)

診断内容

間取り、外面等を確認する現地調査(2時間程度)

※現地調査は、市が委託している「三重県木造住宅耐震促進協議会」の登録診断員が行います。

申込方法

防災対策課または各振興局の地域振興課へ。

※診断後、補強工事に必要な概算費用についても情報提供します。



除却工事【補助金】

対象

耐震診断を既に受けた旧建築基準の木造住宅で、耐震診断の結果、評点0.7未満と診断された住宅のうち、次のいずれかに該当する住宅

- ①家屋の外壁から敷地境界線(道路や隣の敷地)までの距離が、平屋の場合2m以内、2・3階建ての場合4m以内であること
- ②三重県が密集市街地として位置づけた区域内にあること

※密集市街地: 狹師町、松崎浦町、大口町、西黒部町、山添町、法田町、松名瀬町、清生町、白粉町、黒田町、東黒部町、内五曲町、京町、殿町、新町、西町、高町、嬉野田村町、嬉野中川町

募集戸数

125戸程度(先着順) ※募集戸数の変動あり。

補助金額

工事費の23%(上限30万円)

申請に必要な書類

下記①～③の書類が確認できない場合、受付不可。

- ①耐震補強等事業費補助金交付申請書
- ②除却工事見積書
- ③耐震診断結果報告書(木造住宅耐震判定書等)

申込方法

必要書類を持参し防災対策課へ。



耐震補強工事・ 同時リフォーム工事【補助金】

対象

耐震診断を既に受けた旧建築基準の木造住宅で、耐震診断の結果、耐震評点0.7未満[倒壊する可能性が高い]の住宅を、耐震評点1.0以上[一応倒壊しない]の住宅にする工事

募集戸数

8戸程度(先着順) ※募集戸数の変動あり。

補助金額

①+②+③の合計額(最高で120万円)

内訳 ①工事費用の2/3(上限50万円)

②工事費用の40%(上限50万円)

③リフォーム工事費の1/3(上限20万円)

※耐震補強工事と同時にリフォーム工事を行う場合のみ。

申請に必要な書類

下記①～④の書類が確認できない場合、受付不可。

- ①耐震補強等事業費補助金交付申請書
- ②補強工事見積書
(リフォーム工事を行う場合はリフォーム工事見積書も必要)
- ③耐震補強計画書(判定書を含む)
- ④耐震補強計画書を作成した者が受講耐震診断者であることを証する書類

申込方法

必要書類を持参し防災対策課へ。

住宅戸別訪問のご案内

これらの補助制度を広く知っていただき、耐震化を促進するため、昭和56年5月以前の旧建築基準で建てられたと思われる木造住宅への戸別訪問を行っています。市が委託している「三重県木造住宅耐震促進協議会」の職員や登録診断員が訪問します。訪問予定地区には事前に回覧板等でお知らせします。

【問】 防災対策課 ☎53-4034

各振興局地域振興課

嬉野 ☎48-3800 三雲 ☎56-7905 飯南 ☎32-2511 飯高 ☎46-7111





地域包括支援センター 社会福祉士の皆さん

安心のまちづくりのために

第94回

高齢者の暮らしを考える



さいご
最期にもめんために、伝えようわたしの思い

「松阪市版エンディングノート」「もめんノート」

皆さんは松阪市版エンディングノート「もめんノート」をご存知でしょうか？自分にもしものことがあった時に備え、家族や大切な人に伝えておきたいことを書き留めておくノートで、市役所や地域包括支援センターで配布しています。今回は、「もめんノート」を書くことやこれからのことを大切な人と話し合うことの重要性を地域の皆さんに伝えていく地域包括支援センター社会福祉士の皆さんにお話を伺いました。

もめんノートの活用法は？

家族や大切な人に伝えておきたいご自身の思いや考えを書き留めておくノートです。人生の最終段階を考えると暗いイメージになるかもしれませんが、自身の残りの人生を前向きに考えるために活用していただきたいと思います。

どんなことを書き残しておくが良いか？

●自身の病歴、生い立ち、親戚関係など、意外にも家族はあなたのことを知りません。もめんノートを書けずにいる方が多いですが、書いて伝えるしておくことが大切です。「書く」と

思うタイミングは人それぞれ異なりますが、書きやすい項目からまずは書いてみてください。財産や家の整理など元気なうちにしかできないこともあります。

●県外など遠く離れた家族と会った際には、自身の希望を伝え、話し合うきっかけにしてみてください。

●延命治療などについて意思を残しておくことは、残された家族の決断の後押しになります。どんな選択をしても必ず迷う時がありますが、自身の意思を伝えておくことで、「本人の意思だったから」と、家族はその決断に納得できるのではないのでしょうか。大事なものの場所は伝えてあるが、

家族に対して自分の想いを伝えたいとがないという方も多いです。「大切な人へのメッセージ」のページは書いてもらうようにお勧めしています。何を思い、何を考えているのかを自身そして周りの方のために残しておくてください。

●「もめんノート」を通じて想いを伝えてもらってよかったよ」という声がたくさん聴けるようになり、本人や家族が納得できる人生を歩んでいただけると嬉しいですね。

「もめんノートの書き方講座」開催中

詳細はお住いの担当の包括支援センターへ。

- 第一地域包括支援センター ☎25-1070
- 第二地域包括支援センター ☎42-7255
- 第三地域包括支援センター ☎32-5083
- 第四地域包括支援センター ☎51-5885
- 第五地域包括支援センター ☎25-4300

【問】 高齢者支援課 ☎53-4099



便利さを実感でききる 「やさしいDX」をめざして

デジタルトランスフォーメーション、略してDX（ディーエックス）という言葉葉を聞いたことはありませんか？

松阪市の「デジタルトランスフォーメーション（DX）推進計画」では、DXを「デジタル技術で人々の生活をより良いものに変えていくこと」とし、



遠隔窓ロシステム

様々な取組を進めています。

例えば、市役所の手続きは平日の昼間しかできない、そんなイメージありますよね？

DXの具体的な取組のひとつに、オンライン申請総合窓口「ちゃちゃっと手続き」があります。これは、国民健康保険の手続きや公共施設の予約など、現在約100の手続をスマホやパソコンから24時間365日いつでも自分で申請していただくことが出来ます。

また、専門性が高く、これまで市役所の本庁舎でしかできなかった要件も、地域振興局の窓口を設置した「遠隔窓ロシステム」からテレビ電話形式で本庁と接続することで、本庁にいる職員の顔を見ながら安心して相談や

手続ができるサービスを4月からスタートしています。

デジタル技術は一部の人だけが使うものではなく、誰にとっても使いやすい「やさしい（優しい易しい）」ものであることが大切です。自分で手続きできる操作のわかり易さやデジタル技術を使って人と人を結びつける優しい仕組みなど、いずれも松阪市がめざす「やさしいDX」の形として、多くの皆さまにご利用いただきたいと思っています。

便利になったねと感じていただけるよう、松阪市のDXをこれからも進めてまいります！

松阪市長
竹上 真人



CIR コラム

松阪牛だけじゃない。鶏焼き肉も負けていません！

皆さん、こんにちは！国際交流員のジェレミーです。松阪に来て発見した魅力のひとつに『松阪鶏焼き肉』があります。実は、焼肉屋さんで鶏肉を注文するシンガポール人は少ないです。シンガポールで食べる鶏肉は輸入のため新鮮ではなく、また味が淡白なので人気がありません。しかし、松阪で食べる鶏焼き肉は鮮度が良く、濃厚な赤味噌ダレのため更においしいです。地元の皆さんに愛されていることに納得です。そんなリーズナブルなのに美味しい鶏焼き肉を外国の方にも知らせたいです。「松阪牛以外にも魅力的なものがある」ことを効果的に伝えられれば、松阪に来る価値を感じてもらえると思います。



国際交流員：ジェレミー・アン



市 HP
「国際交流員のページ」で
英語版、中国語版も
閲覧いただけます。



3.29 各振興局に遠隔窓口を設置 VOL.1608
振興局と市役所本庁舎をつなぐ遠隔窓口システムが各振興局に2台ずつ設置され、4月から運用を開始しました。



(左から)古野選手、西岡選手、竹上市長、福田選手、家城選手

3.17 第19回都道府県対抗全日本中学生女子ソフトボール大会出場者が表敬訪問
に、三重選抜として出場する4人の選手が、竹上市長を表敬訪問しました。
松阪市から三重選抜に選ばれたのは、家城選手、福田選手、西岡選手、古野選手の4人です。
4人は大会への意気込みや抱負を一人ひとり竹上市長に伝えました。
竹上市長は、「全国大会に出るだけでもすごいことです。楽しんできてください。」とエールを贈りました。

中学生女子ソフトボール大会出場者が表敬訪問

VOL.1606



「ガーデンパレス」で遊ぶ子どもたちの様子

3.31 松阪農業公園ベルファームの「香りの広場」に、新しい総合遊具が完成し、そのお披露目式が行われました。新しく設置された総合遊具は次の2台です。
【6才から12才用の「ガーデンパレス」】
チューブフォールスライダーの他、数種類のスライダーや、アスレチック遊具などを複合した総合遊具
【3才から6才用の「のびやかファーム」】
ウェーブスライダーやスパイラルスライダーなどがあり、小さな子どもでも安全に遊べる総合遊具

新遊具をお披露目 ベルファーム

VOL.1608



ドローンショーを楽しむ観覧者

3.31 3月30日・31日に桜のライトアップが行われている松坂城跡で夜空を彩るドローンショーが行われました。
本丸跡の有料観覧エリアには、ドローンショーを一目見ようと、2日間で市内外から約1600人が参加しました。
ショーでは、100機のドローンが音楽に合わせて隊列を組みながら飛行し、ちやちやもや松阪の文字など7つのアートを夜空に描きました。
観覧者は春の夜空に浮かぶドローンのアートに見とれていました。

松坂城跡 桜ドローンショー

VOL.1609



動画で松阪市の情報を発信

松阪市行政チャンネル

検索

更新日：毎週火曜・金曜

松阪市行政チャンネルはスマートフォンでもご覧いただけます。

まちのできごとのうち、  のついたものは、上記サイトで動画でも配信しています。是非ご覧ください。



4.1 デイキャンプ場を開設   VOL.1609

松阪市総合運動公園内に、日帰りでバーベキューやデイキャンプが楽しめる松阪キャンピングパークが完成しました。



オープニングセレモニーの様子

願いたいと思います。」と話しました。

ような町づくりを、私たち行政と共にお願いしたいと思います。」と話しました。

竹上市長は「皆さんの力で、地域の皆さんに良いセンターだと思ってもらえるような町づくりを、私たち行政と共にお願いしたいと思います。」と話しました。

阪市が管理していました。

今後は、徳和住民自治協議会が指定管理者として施設管理を行うため、徳和地区コミュニティセンターとして再スタートしました。

「皆さん」

4.1

徳和地区コミュニティセンターが開所

徳和地区市民センターが、4月から新しく「徳和地区コミュニティセンター」として開所しました。

徳和地区市民センターは、これまで松

徳和地区コミュニティセンターが開所

VOL.1609



まつりを楽しむ来場者

しんでいました。

来場者は、気持ち良い春の快晴の下で、満開の桜と城壁の中、まつりを楽しんでいました。

の食べ物や商品が販売されました。

音楽堂ステージでは、松阪地域の魅力を発信する活動を行っている、松阪小粋の2代目メンバーがお披露目され、抱負や意気込みなどを発表しました。

会場となる二の丸では、地元商店が出店する「のりなが市」が開かれ、たくさんの食べ物や商品が販売されました。

4.2

宣長まつり

4年ぶりに松坂城跡で宣長まつりが開催されました。

宣長まつり

VOL.1610



竹上市長とFIDRの皆さん

できればと思います。」と話しました。

今後も様々な文化の交流の場面で協力できればと思います。」と話しました。

クアンナム省の幹部は、「松阪市のブランド活用を学びたいと思っています。

FIDRとは、国際開発救援財団の略称で、農村産業促進の基盤を作る事業を手掛けています。今回は、松阪もめんのブランド展開を学ぶために松阪市を訪れました。

交流を図るために来日し、竹上市長を表敬訪問しました。

4.3

ベトナム・クアンナム省 FIDR が表敬訪問

ベトナム・クアンナム省 FIDR が、松阪もめん関係者と

ベトナム・クアンナム省 FIDR が表敬訪問

VOL.1610

あなたの家は、戸締り大丈夫ですか？
首都圏を中心に住宅等へ押し入る凶悪な強盗事件等が増加しています。
 ～「自分の身は自分で守る」ためにできることとして～

- ・在宅時でも確実に施錠し、夜間は雨戸を閉め施錠をするなど戸締りを徹底する。
 - ・来訪者には不用意にドアを開けず、ドアスコープ、インターホン越しに確認してから対応する。
 - ・電話の対応は常に警戒心を高め慎重に、家族や資産状況などの個人情報教えない。
 - ・自宅に必要以上の現金は置かない。
 - ・外出先から帰宅した際は、背後や周囲にも注意を払う、歩きスマホはしない。
 - ・補助鍵、防犯フィルム、防犯カメラ、センサー付きライト、録画付きインターホン等の防犯設備の向上。
 - ・家庭用電話は在宅時でも留守番電話機能を活用する。
- 【問】 松阪警察署・松阪地区生活安全協会
 ☎53-0110

交通事故・自賠責保険・後遺障害 無料電話相談

- 自賠責保険・後遺障害認定手続きをご存知でしょうか？
- とき／5月13日(土)午前10時～午後2時
 - 対象／交通事故でケガをされ、痛みやしびれの症状でお困りの方
- ※諦める前に一度、専門の行政書士へご相談ください。
 【問・申】 ヨネツボ名古屋行政書士事務所 ☎052-533-6322

市民公開講座(無料)
あなたの排尿 大丈夫？



- とき／6月11日(日)午後1時～3時半(開場:正午)
 - ところ／農業屋コミュニティ文化センター(川井町)
 - 内容／
 - ・講演1 検査でわかる前立腺の異常
 - ・講演2 なおそう！おしっこトラブル～女性の泌尿器疾患～
 - ・特別講演 肉眼的血尿があったらそのままにしないで！
- ※お薬、PSA検査、日常生活における排尿のお困りごとの個別相談も行います。
- 定員／250人(先着順)
 - 申込期間／5月22日(月)～6月1日(木)
 - 申込／QRコードまたは電話080-2626-9919(予約専用)
- 電話での予約は平日午前9時～午後4時
 【問】 済生会松阪総合病院 ☎51-2626

「フードたすけあいプロジェクト」のご案内

- さまざまな理由で食料支援が必要な方に食料品を届ける活動です。
- とき・ところ／①5月20日(土)午前8時半～11時
 駅前通り商店街ベルタウン(日野町)
 ②5月28日(日)午前10時～午後3時
 ぎゅーとら ラブリー大黒田店(大黒田町)
 - 内容／家庭で余っている食料品のご提供をお願いします。未開封の食料品で、カップ麺、袋麺、米、レトルト食品、缶詰、瓶詰めなど。(石鹸類も可)
- ※ボランティア募集中
 【問】 たべる・つなぐ会松阪 事務局
 ☎080-5168-8330



MA・TSU・SA・KA

コミュニティ (掲示板)

掲載については
 QRコードから



松阪三珍花保存会「松阪撫子展」ご案内

- とき／5月19日(金)～23日(火)午前9時～午後4時
 (23日は正午まで)
- ところ／豪商ポケットパーク(本町)

松阪三珍花保存会有志による「松阪撫子展示」

- とき／5月24日(水)～31日(水)午前9時～午後4時
 - ところ／松阪撫子発祥地(殿町1257山田大路宅)、本居宣長記念館、歴史民俗資料館、原田二郎旧宅、幸公民館
- ※展示場所により、日程および時間が異なる場合があります。
 【問】 幸公民館 ☎23-9549

令和版 第1回 まつさかの円居
～松阪の人が知らない、松阪の話～

- 出演／桂 文我(鎌田又八)
 竹川 裕久(竹斎の末裔が語る、幕末秘話)
 吉田 悦之(松坂人はよく歩く)
 - とき／5月21日(日)午後1時(12時半開場)
 - ところ／コミュニティ文化センター(川井町)
 - 料金／前売3,000円(税込)、当日4,000円(税込)
 - 申込／前売券は郵便振替(00850-5-67081・桂文我)で承ります。通信欄にお申し込み公演の日時・公演名・枚数を明記の上お振り込みください。チケット発送の場合は郵送料100円を足してお振り込みください。
- 【問】 桂 文我の会事務局 ☎090-1414-9883

令和5年度河川愛護モニター募集

- 日常生活の範囲で把握できる河川の利用状況・ゴミ等の不法投棄・水質異状・沿川地域要望を河川管理者へご報告頂きます。
- 委嘱期間／7月1日から1年間
 - モニター区間／
 - ①中村川右岸(嬉野中川町～嬉野八田町)で1名
 - ②榎田川左岸(高須町～トライス本社工場)と右岸(松名瀬町～高木町)で1名
 - ③榎田川左岸(トライス本社工場～中万町孫川合流)と右岸(高木町～多気町朝長佐奈川合流点)で1名
 - 対象／20歳以上の健康な方で、河川に接する機会が多く関心のある方
 - 締切／5月26日(金)(必着)
 - 申込／応募用紙を郵送かFAX、メール等で下記まで。応募用紙は三重河川国道事務所HPから入手するか、問い合わせ先にご連絡ください。
- 【問】 国土交通省 中部地方整備局 三重河川国道事務所 河川占用調整課
 ☎059-229-2218 FAX 059-229-2231
 HP <https://www.cbr.mlit.go.jp/mie/river/region/aigo/index.html>

行政書士による市民無料相談会

●とき・ところ／

5月11日(木)午後1時半～4時 飯高地域振興局 1階会議室
6月1日(木)午後1時半～4時 三雲地域振興局 1階会議室

●内容／相続、遺言、事業継承、成年後見制度、農地法関係などご相談ください。

【問・申】 三重県行政書士会 松阪支部
☎080-4845-0188

まつさか×謎解き! ちゃちゃもからの挑戦状!! ～松坂城や周辺施設を巡って 歴史や文化に関する謎解きゲーム～



●とき／5月14日(日)午前10時～正午
(受付:午前9時40分)雨天決行

●ところ／松坂城跡・御城番屋敷・歴史民俗資料館・本居宣長記念館

●対象／小学4年生～6年生

●費用／無料(参加賞あり)

●申込／QRコードより事前にお申込みください。

【問】 公益社団法人 松阪青年会議所
☎51-8783

リレー・フォー・ライフ・ジャパン ～一緒に歩いてチャリティ参加～

目的はがん患者とその家族を支援し、地域全体でがんとうき合い、がん征圧を目指す! 2日間夜を超えて歩き、共に分かち合うイベント。休んでもゆっくりでもマイペースで歩いてください。

●とき／5月20日(土)午後3時(開会式)
～21日(日)午前8時(閉会式)

●ところ／総合運動公園(山下町)

※参加される方は1人1,000円以上のご寄付をお願いします。(がん患者、高校生以下は無料)寄付金はイベント経費及び日本対がん協会への寄付金とします。

【問】 リレー・フォー・ライフ・ジャパン
三重実行委員会事務局 大西
☎49-3601 ✉rfj.mie@gmail.com

たのしい太極拳 ～健康と居場所づくり～

《公園de太極拳》

●とき／5月21日(日)午前9時～11時

●ところ／天啓公園(多気町)(雨天:東黒部小学校体育館)

《朝から太極拳》

●とき／6月4日(日)午前8時～11時

●ところ／鎌田中学校 体育館(鎌田町)



※共通事項

●対象／小学生以上

●定員／各20人(先着順)

●参加費／無料(参加費代わりにアルミ空き缶を集めます)

●申込／QRコード・電話

【問】 アーナンダ ☎050-5892-3438 担当:大戸
✉ananda88841@gmail.com

2023年度 県立美術館ボランティア 「樺の会」会員募集

●募集人員／20人程度

●応募資格／18歳以上(高校生除く)月4回以上(半日1回)を活動できる方で養成講座の両日(7月8日(土)、15日(土)午後1時～4時)に受講可能な方。

●申込／往復はがきに郵便番号、住所、名前、年齢、生年月日、電話番号を記入して下さい。

●締切／6月15日(木)当日消印有効

【問・申】 三重県立美術館ボランティア「樺の会」

☎059-227-2100(内線244)

〒514-0007 津市大谷町11番地

松阪子ども食堂 ～子ども無料・大人100円～

●とき・ところ／

①5月20日(土)昼12時半～午後2時 福祉会館(殿町)
先着39食(予定)

②6月2日(金)午後2時半～4時半 第二公民館(垣鼻町)
配付数 先着100食(予定)
第二公民館はテイクアウト

※共にアレルギー対応はしていません。

【問】 みんな食堂くらぶ ☎080-5168-8330



不登校・保護者のカフェin松阪 オープン記念講演会&相談会(無料) ～講演会終了後、相談会(予約優先)を行います～

●とき／6月3日(土)午後1時～4時(講演は1時間程度)

●ところ／社会福祉協議会松阪支所(鎌田町)

●講師／山口 英嗣さん(HARVEST)

「子どもの不登校について考える」

●対象／不登校児の保護者・不登校児を支援されている方・不登校児に関心のある方

●定員／40人(先着順)

●申込／QRコード

【問】 不登校・保護者のカフェin松阪
☎090-8438-1828



がん患者と家族の方の おしゃべりサロン in松阪

ひとりで悩んでいませんか? 同じ病気の人とお話したり、悩みを聞いてもらったり気軽にご参加ください。

●とき／5月19日(金)午後1時半～3時半

●ところ／松阪庁舎(高町)

●対象／がん患者・家族など

●参加費／無料

●申込／電話で5月18日(木)までに

【問・申】 三重県がん相談支援センター ☎059-223-1616

親子向けの健康講座

★申し込みは随時、WEB(QRコードかHP健康センターはるる)、各会場へ電話でお願いします。



事業名	6月	時間	会場	対象	内容	申し込み
母子健康手帳の交付	平日(月～金)	8:30～17:15	下記各窓口	妊婦	持ち物:妊娠届出書、「マイナンバーカード」または「通知カード+運転免許証等」	
パパママ教室 (生活体験編)★	17(土)	9:30～11:45 (受付9:15～9:30)	健康センターはるる	市内在住の妊婦と 夫や家族16組	パパが行う赤ちゃんのお風呂の練習と妊婦体験、 保健師による赤ちゃんとの生活のお話 持ち物:母子健康手帳、筆記用具	
パパママ教室 (夫婦で協力編)★	24(土)	9:30～11:00 (受付9:15～9:30)	嬉野保健センター	市内在住の妊婦と 夫や家族10組	パパのための妊娠・出産・育児講座、助産師による マタニティストレッチの紹介、交流 持ち物:母子健康手帳、筆記用具、動きやすい服装	
新米ママ教室★	5(月)	13:30～15:00 (受付13:15～13:30)	健康センターはるる	生後2～3か月の第1子と 母親10組	子育てに役立つお話とふれあい遊びの紹介、 新米ママさん達の交流 持ち物:母子健康手帳、筆記用具、バスタオル	
オンラインベビールーム★	6(火)	13:30～14:30	ご自宅	生後1～4か月の乳児と ご家族10組	生活リズムのお話と遊びの紹介 *パソコン・スマホなどが必要	
離乳食教室 ごっくんコース★	2(金)	10:00～11:30 (受付9:45～10:00)	健康センターはるる	生後4～6か月の乳児と 保護者20組	離乳食の初期～中期のお話、調理実演、試食 持ち物:母子健康手帳、バスタオル	
	16(金)		嬉野保健センター	生後4～6か月の乳児と 保護者10組		
離乳食教室 もくもくコース★	21(水)		健康センターはるる	生後7～12か月の乳児と 保護者20組	離乳食後以降のお話、調理実演 持ち物:母子健康手帳、バスタオル	
子育て教室	20(火)	①11:00～12:00 ②13:30～14:30	健康センターはるる	0歳児の乳児と保護者	親子のふれあい遊び、子育てに役立つお話 持ち物:バスタオル(乳児のみ) (◎子育て支援センター出張ひろば 「こんにちは赤ちゃん」も兼ねています。)	
	13(火)	10:00～11:00	嬉野保健センター	0歳児の乳児と保護者		
	14(水)◎	10:00～11:00	ハートフルみくも保健福祉センター	1歳6か月までの乳幼児と 保護者		
	20(火)	9:30～10:30	健康センターはるる	1歳児の幼児と保護者		
	27(火)	10:00～11:00	嬉野保健センター	1歳児の幼児と保護者		
プレイルーム開放	6(火)	8:30～17:00	嬉野保健センター	乳幼児	10:00～11:00は ちゅうりっぷ会のため利用できません。	
	13(火)				10:00～11:00は 子育て教室実施のため利用できません。 11:00～嬉野図書館職員によるミニお話し会	
	20(火)				10:00～折り紙で遊ぶ	
	27(火)				10:00～11:00は 子育て教室実施のため利用できません。 11:00～嬉野図書館職員によるミニお話し会	
はるる遊ぼうDAY	10(土)	10:00～12:00	健康センターはるる	乳幼児、学童と保護者	自由遊び	
1歳6か月児健康診査	22(木)	受付	12:45～14:30	健康センターはるる	1歳6か月～2歳の誕生日の 前日までの幼児	対象者に個別通知
3歳6か月児健康診査	1(木)、15(木)				おおむね3歳6か月～4歳の 誕生日の前日までの幼児	

親子向けの健康相談

★申し込みは随時、WEB(QRコードかHP健康センターはるる)か電話でお願いします。

事業名	6月	受付時間	会場	対象	内容	申し込み
こども歯みがき相談★	5(月)、14(水)	9:00～11:30	健康センターはるる	乳幼児と保護者 (お一人20分程度)	歯科衛生士によるブラッシング等の 個別相談 持ち物:母子健康手帳、歯ブラシ	
	2(金)	9:30～11:30	嬉野保健センター			
こども栄養相談★	14(水)、28(水)	9:00～11:30	健康センターはるる	乳幼児と保護者	管理栄養士による個別相談 持ち物:母子健康手帳	
	2(金)	9:30～11:30	嬉野保健センター			
乳幼児健康相談★	14(水)	9:00～11:00	健康センターはるる ※	乳幼児と保護者	乳幼児の身体計測、健康相談 持ち物:母子健康手帳、 バスタオル(乳児のみ)	※ 乳幼児健康相談の 健康センターはるる、 嬉野保健センターは 予約不要
	7(水)		徳和市民センター★			
	28(水)	橋西市民センター★				
	2(金)	嬉野保健センター※				
	12(月)	ハートフルみくも 保健福祉センター★				
	27(火)	かんがるー (飯南ふれあいセンター)				
	13(火)	9:30～10:30	飯高やまっこ(やまなみこども園内)			随時、電話でかんがるーへ (☎32-8111)
オンライン母子健康相談	平日(月～金)	10:00～16:00	健康センターはるる 嬉野保健センター	妊婦 乳幼児の保護者	自宅からオンラインで妊娠中や 子育てについての相談ができます。	*申し込み= 随時、WEB

成人向けの健康相談、献血

事業名	6月	時間	会場	内容・対象・定員 等
はるる元気朝一体操	平日(火)	9:00～9:20	健康センターはるる	ラジオ体操等 持ち物:飲み物・動きやすい靴、服装
はるる健康ウォーキング	20(火)	9:00～11:00	健康センターはるる	はるる元気朝一体操終了後はるる周辺をウォーキングサーターと実施。 持ち物:飲み物、帽子 ※雨天中止
健康相談	平日(月～金)	8:30～17:00	※健康センターはるる ○嬉野保健センター 飯南振興局地域住民課 飯高振興局地域住民課	保健師による相談 ※印の会場は歯科衛生士、栄養管理士による相談も実施 ○印の会場は管理栄養士による相談も実施 *電話で各会場へ相談時間をご予約ください。
献血	25(日)	10:00～11:30 13:00～16:00	パワーセンター松阪	400ml ※男女ともに体重50kg以上の方 男性17歳～69歳まで、女性18歳～69歳までの方 最新日程はQRコードからご確認ください

お問合せ・予約窓口

※三雲管内での事業のお問合せは、嬉野保健センター(☎48-3812)までお願いします。

名 称	健康センターはるる(春日町)	嬉野保健センター(嬉野町)	飯南地域振興局地域住民課(飯南町粥見)	飯高地域振興局地域住民課(飯高町宮前)
電話/FAX	☎20-8087 / FAX 26-0201	☎48-3812 / FAX 42-4945	☎32-8020 / FAX 32-3771	☎46-7112 / FAX 46-1092

6月の各種市民相談



相談項目	6月	時間	開催場所	担当所管	電話番号
法律相談	8(木)、22(木)	13:00~17:00 〈予約受付 相談のある週の月曜日8:30から〉 ※定員は各12人(先着順)	福祉会館(殿町)	社会福祉協議会 福祉のまちづくり課	☎30-5690
心配ごと相談	土・日・祝を除く毎日	13:00~16:00(受付 15:20まで)	社会福祉協議会 松阪支所(鎌田町)	社会福祉協議会 松阪支所	☎30-5210
	5(月)、12(月)、 19(月)	9:00~11:30	嬉野社会福祉センター(嬉野権現前町)	社会福祉協議会 嬉野支所	☎42-2718
行政相談	20(火)	9:00~12:00	市役所地下 会議室(殿町)	広報広聴課	☎53-4311
	26(月)	13:00~15:00	嬉野保健センター(嬉野町)	嬉野振興局 地域振興課	☎48-3804
	5(月)	13:00~15:00	ハートフルみくも保健福祉センター (菅原町)	三雲振興局 地域振興課	☎56-7905
	28(水)	13:00~15:00	飯南振興局(飯南町粥見)	飯南振興局 地域振興課	☎32-2511
人権相談 ※法務局でも常時 相談に応じています	2(金)	9:00~12:00	産業振興センター(本町)	法務局松阪支局 松阪人権擁護委員協議会	☎53-1501
	1(木)	9:00~11:30	中原文化センター(嬉野田村町)		
	5(月)	9:30~11:30	ハートフルみくもスポーツ文化センター (菅原町)		
	7(水)	13:00~15:00	飯南高齢者生活福祉センター (飯南町横野)		
	1(木)	10:00~12:00	飯高総合開発センター(飯高町七日市)		
弁護士人権相談	15(木)	10:30~14:30(受付 8:30~14:00) ※定員は5人(先着順) ※受付場所は人権・多様性社会課	市役所5階 特別会議室(殿町)	人権・多様性社会課	☎53-4017 ※電話予約不可
障がい者医療相談 ※整形外科医による 相談	21(水)	13:00~14:00 [前月末12:00までに予約必要]	障害者福祉センター(殿町)	障害者福祉センター	☎53-4489
弁護士 交通事故法律相談	14(水)	13:00~15:00 [3日前までに予約必要] ※定員は4人	市役所5階 特別会議室(殿町)	地域安全対策課	☎53-4061
就職相談	9(金)	14:00~16:00 [前日12:00までに予約必要]	第一隣保館(京町)	第一隣保館	☎21-2928
消費生活相談	土・日・祝を除く毎日	9:00~12:00、 13:00~16:00	市役所4階(殿町)	消費生活センター (商工政策課内)	☎25-6590
若者就労相談会 (39歳まで)	8(木)、22(木)	13:00~17:00 [予約必要]	産業振興センター(本町)	若者就業サポート ステーション・みえ	☎059-271-9333
就職氷河期世代 就労相談会 (40歳から49歳まで)	8(木)、22(木)	13:00~17:00 [予約必要]	産業振興センター(本町)	就職氷河期世代 就労支援センター	☎059-271-6600
子ども発達相談	土・日・祝を除く毎日	9:00~17:00	子ども発達総合支援センター(下村町)	子ども発達総合支援センター 育ちサポート係	☎30-4410
子どもの療育手帳相談	7(水)、14(水)、 21(水)	9:30~16:30 [予約必要]			
教育相談	土・日・祝を除く毎日	9:00~17:00 [予約必要] ※第2・4月、第1~3水、 第2木は、18:00まで ※第1土(9:00~17:00)、 第3土(13:00~17:00)は開設	子ども支援研究センター(川井町)	子ども支援研究センター	☎23-7939
不登校の相談	土・日・祝を除く毎日	◆月・水・金は、14:00~17:00 [予約必要] ◆火・木は、13:00~17:00 [予約必要]	鈴の森教室(子ども支援研究センター内)	鈴の森教室	☎26-1900
青少年の悩みの相談	土・日・祝を除く毎日	8:30~17:00	青少年センター(川井町)	青少年センター	☎21-7830
青少年の悩み Twitter相談			松阪市青少年の悩みツイッター相談 (@0598_21_7830)		
税務相談	13(火)	10:00~16:00 [予約必要]	東海税理士会 松阪支部(商工会議所内)(若葉町)	東海税理士会 松阪支部事務局	☎50-2357
貿易相談	9(金)	14:30~16:30 [予約必要] ※オンラインでも受け付けています。	産業振興センター(本町)	ジェトロ三重	☎059-228-2647
更生保護相談	土・日・祝を除く毎日	10:00~15:00 [予約必要]	福祉会館(殿町)	松阪更生保護サポートセンター	☎21-1600
こころの健康相談	12(月)	13:30~15:30 [予約必要]	松阪保健所(高町)	松阪保健所	☎50-0532
エイズ相談	土・日・祝を除く毎日	8:30~17:15			☎50-0531
ひきこもり相談	土・日・祝を除く毎日	8:30~17:15	市役所1階 健康福祉総務課 【窓口⑬】(殿町)	健康福祉総務課	☎31-1922



HAPPY BIRTHDAY



2日 生まれ

まつい いちと
松井 一智翔ちゃん
(山室町)
にいに、
ねえねと仲良く
元気に育ってね♡



5日 生まれ

さかぐち はると
阪口 晴音ちゃん
(甚目町)
1歳おめでとう！
はるちゃん
大好きだよ♡



5日 生まれ

むらかわ えいいち
村川 榮一ちゃん
(嬉野中川新町3丁目)
榮一くん、
ありがとう。
1歳おめでとう。



6日 生まれ

とき かえで
土記 楓ちゃん
(外五曲町)
わんぱくでもいい、
たくましく
育ってほしい



6日 生まれ

やまくち ゆら
山口 由桜ちゃん
(久保町)
1歳おめでとう♡
家族みんな
ゆらが大好き♡



8日 生まれ

すぎつえ あやは
杉杖 彩葉ちゃん
(大黒田町)
1歳おめでとう！
元気に
大きくなあれ！



9日 生まれ

よした はるき
吉田 悠希ちゃん
(射和町)
1歳おめでとう！
にいにと仲良く
育ってね♪



10日 生まれ

まつおか そうご
松岡 奏吾ちゃん
(御麻生園町)
元氣いっぱい
育ってね◎
1歳おめでとう！



14日 生まれ

いのうえ たいが
井上 大生芽ちゃん
(久保町)
1歳おめでとう！
元気に育ってね
大好き♡



17日 生まれ

かいと りんな
垣内 凜奈ちゃん
(菅原町)
1歳おめでとう！
笑顔いっぱい
見せてね♪



20日 生まれ

いしい あさひ
石井 旭ちゃん
(垣鼻町)
☆祝1歳☆ これからも
よろしくです！



20日 生まれ

やまもと はるま
山本 春真ちゃん
(宝塚町)
1歳おめでとう♡
春真の季節が
やってきた！



23日 生まれ

くらぐち ちはる
倉口 千榮琉ちゃん
(山室町)
祝1歳☆
双子の兄と仲良く
元気に育ってね☆



24日 生まれ

おおやま りせ
大山 琳世ちゃん
(大津町)
祝1歳！
にこにこ笑顔に
癒される〜♡



24日 生まれ

かわばた えま
川端 愛菜ちゃん
(久保町)
愛菜(えま)ちゃん、
誕生日おめでとう♡



25日 生まれ

あさぬま なな
浅沼 奈夏ちゃん
(柿木原町)
祝1歳♡
いつも癒しの笑顔
ありがとう♡



27日 生まれ

はしづめ りくと
橋爪 陸人ちゃん
(嬉野中川町)
祝1歳♡
生まれてきてくれて
ありがとう♡



27日 生まれ

ふどう つむぎ
不動 紬希ちゃん
(川井町)
1歳おめでとう☆
すくすく元気に
育ってね♡



28日 生まれ

すぎた れい
杉田 怜依ちゃん
(久保町)
1歳おめでとう！
すくすく健康に
育ってね。



29日 生まれ

こはま りんと
小濱 凛人ちゃん
(駅部田町)
1歳おめでとう♡
元気にすくすく
育ってね♡



7月で1歳になるお子さんの写真を募集しています！ 【問】 広報広聴課 ☎53-4312

応募要項

- 6月1日(木)までに、応募フォーム(右記QRコード)から応募ください。
- 写真・画像についてはお子さんのみが写っているものとします。
- 応募いただいた写真については返却しません。
- 応募多数の場合は抽選とさせていただきます。(抽選結果は掲載をもって、発表にかえさせていただきます)
- 応募いただいた写真は全て、松阪市行政チャンネルと市ホームページのトップページに掲載させていただきます。
- 頭など体の一部が写っていないと写真が切れてしまうのでご注意ください。

松阪市 1歳になったよ 検索



応募フォーム

郵送での応募は「お子さんのお名前(ふりがな)」「住所」「生年月日」「性別」「保護者のお名前」「電話番号」「20文字以内のコメント」を写真の裏に記入し、お送りください。
〒515-8515 松阪市殿町1340番地1 松阪市役所 広報広聴課 1歳になったよ係 **【締切日必着】**



この広報紙は、再生紙と環境に優しい植物油インキを使用しています。
広報紙は資源物「雑誌・雑紙」に分別してください。
見やすいユニバーサルデザインフォントを採用しています。
QRコードは(株)デンソーウェブの登録商標です。

〒515-8515 三重県松阪市殿町1340番地1 松阪市役所 広報広聴課
Tel.0598-53-4312 / Fax.0598-22-1119