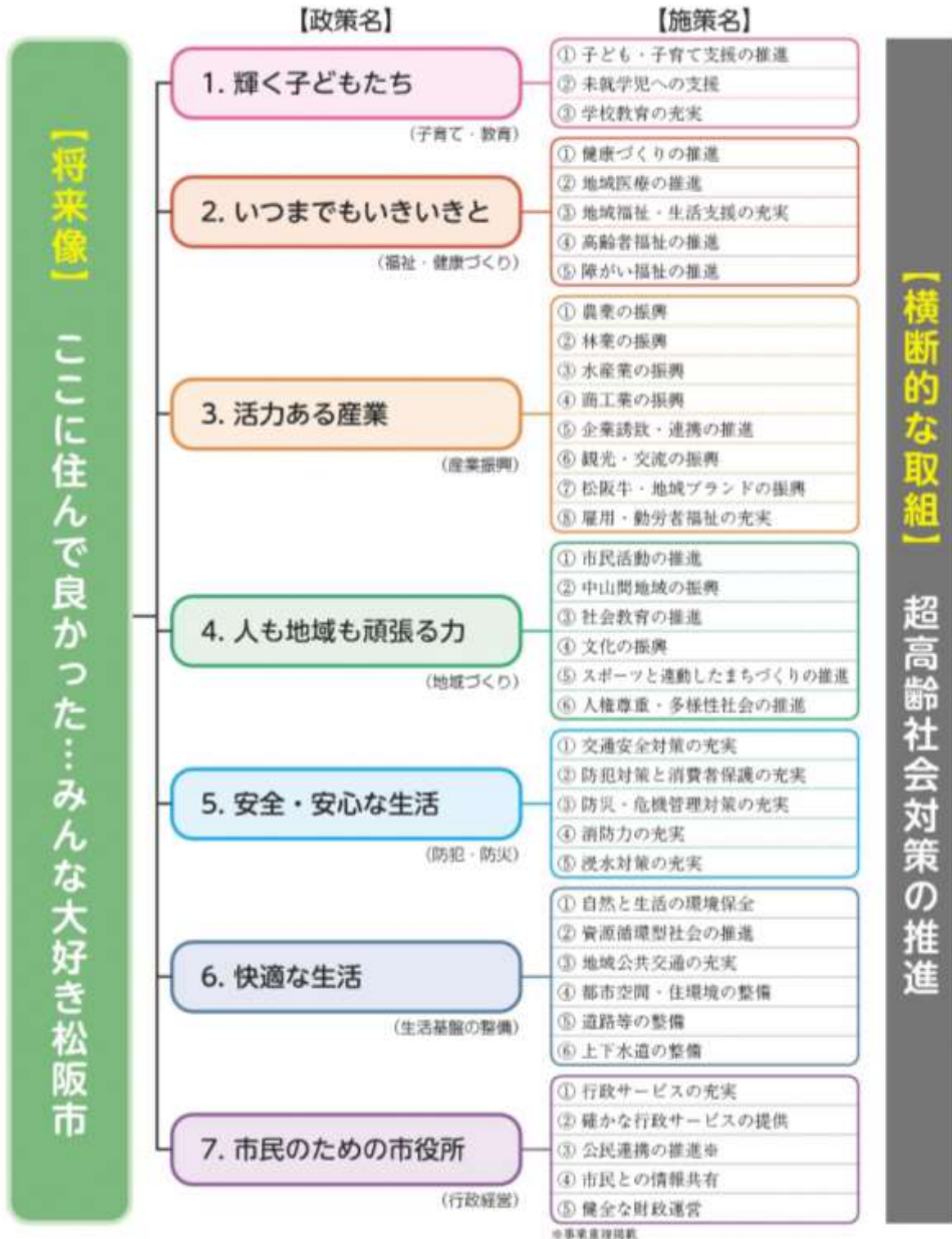


Ⅲ 自由記述

市政に対するご意見については、460 人の方からご意見をいただきました。いただいたご意見の主なものを総合計画の政策分野ごとに分類し、政策分野に属さないご意見については、「市政全般」等に分類しました。

できる限り原文に忠実に記述していますが、不適切な表現は一部修正しています。また、誤字等についても修正させていただいています。ご了承ください。



【将来像】

ここに住んで良かった…みんな大好き松阪市

【横断的な取組】

超高齢社会対策の推進

《主な意見》

1. 輝く子どもたち

- 我が家の様な子ども8人の大家族に対して、もう少し色々な支援をお願いしたいです。
- 妊活の際や、出産時は支援金以外でもサポート出来るような取り組みがなされるといいと考えました。
- 松阪は規模の割に子どもたちが気軽に自分で行ける児童公園や児童館のような施設がない。小さい子どもの施設はあると思うが、子どもが自転車で行けるようなところ。
- 若い世代の人たちが住みたいと思えるような市になると良いと思います。働く若いお母さんの子どもが兄弟別々の保育園になったと聞く。働く若い世代の方々が安心して働けるよう応援する優しい市であってほしいと思います。
- 生後8ヶ月の娘を育てています。病院などの医療体制は近隣の市と比べて整っているので、とても助かっています。しかし、子育て支援センター等はなかなか利用出来ません。地元が松阪市ではないので、ママ友もおらず、また、娘にお友だちも作ってあげられていません。いつでも気軽に支援センターが利用出来るようになればいいなと思っています。
- 医療ケア児や療育等の親のケアや就学援助の施策の促進をお願いいたします。
- 松阪市は子育てに力を入れているにも拘わらず、保育園が入りにくかったり、延長保育が無料でなかったりするので、そこを改善していただいたら、働く女性はすごく助かります。あと、不妊治療の助成金が津市とかに比べ、松阪市だけ少ないので、そこも考慮していただければと思います。
- 8年ぶりに出産し、8年前よりは補助金や支援センター等の充実、又は、情報量もかなり多くなっています。市で取り組んでいる結果であると満足しつつあります。そんな松阪が大好きだからこそ、もっと自慢できる市になってほしいと思います。出産すると市からお祝いしてもらえるようなシステムがあるといいと思います
- 子どもの医療費、窓口で一旦支払いしているが、後で返ってくるので助かっています。ただ、はじめから支払いがなければもっと助かります。
- 子ども医療を市内だけでなく、県内の医療機関であれば、現物給付又は一部負担に変更してほしい。子どもが遊べる場所（公園などの施設）をバランス良く作ってほしい。市街地から離れた所にはなさ過ぎる。高齢者に対する支援よりも働く世代・子ども世代の支援を手厚くし、未来を踏まえた支援をもっと考えてほしい。
- 気軽に行ける子育て支援センターや児童館も増やしてほしい。保育園内のものではなく、それ専用の施設、部屋がほしいし、行きたいです。そちらの方が気軽に行けるので。
- 子どもを育てながら働くための保育と職場の確保が難しいように感じる。
- 松阪市の様々な世帯に向けてのピッタリな制度など、色々知りたいし、活用もしたいが、仕事と子育てでなかなか時間もなく、ゆっくり調べたり出来ない為、現在利用すると便利というお知らせを通知していただくとありがたいです。せっかくの制度を利用せず、知らずに終わっていく事があるように感じます。
- 小学生の遊び場がない。公園、遊具が歩いていける距離に。
- 子育てと両立できる仕事、職場の選択肢がもっとあるとよいです。現在、子育てに理解のある玉城町の会社にフルタイムで勤務していますが、自宅の近くにもそんな会社があれば、もっと働きやす

いなと思います。

- 一時保育の施設を増やしてほしい！嬉野からたまに利用しているが遠いので、近くに作ってほしいです。
- 所得に応じた子育て世代に対する負担に不公平を感じています。(医療費、保育料など) 所得に差が少ない公平なサービスで子育てしやすい地域にしてほしいです。
- 産後保健師訪問が生後2ヶ月頃でしたが、一番大変なのは1ヶ月頃までなので、早めにしてほしかったです。他町のようにブックスタートなどもあれば良いのにと思いました。子育て支援センターが近くにないので、公民館、保育園単位でほしいです。
- 娘も仕事に復帰するため保育園へ申し込んでいるが、0歳児は保育園が少なく入園できません。
- 育休中ですが、復帰時希望の保育園に入れるか不安です。待機児童0に。保育士も増やして下さい。
- 若年層を対象に“松阪市内観光を計画しては！”と思っている。歴史的建物、海岸等が豊富にあり、社会教育の一助になる。日本に寄与した歴史や人物等を知る事も大事ではないだろうか？観光ルートも確立するのでは？
- 小中学校の体育館の老朽化が進んでいて、雨漏りします。災害時の避難所になるので、修理の予算を組んでください。
- 小学校で配布された iPad が全く活用されていないように思う。せっかくのツールなのにもっと家庭で活用できるようにして、教科書等も全て iPad に入れるようにして持ち物を減らしてやってほしい。
- 教員がメディアに対する知識に乏しいので、GIGA スクール実現に向け、教員の WEB やメディアに対するスキルアップをすべき。子どもの方が iPad 使いこなしていますよ。
- 松阪市立中学校、小学校のトイレのリフォームお願いします。古い、汚い。トイレ行きたがらない。がまんしている。
- 小学校(中学校)のトイレがまだ洋式になっていなかったりするので、時代に合った環境づくりをしてほしい。暗い感じもするので明るくしてあげてほしい。運動場の水はけなども…。
- 学校の体育館の使用について、校区外だと使えなかったり、その地区じゃないとダメというのはやめてほしいです。児童数が多い所は不利です。スケジュールがいっぱいで新規の方が全く使えません。他の学校が空いていたなら、少し遠くても使いたい方はたくさんいると思います。何とかして下さい。
- 鎌田中学校や第四小学校エリアの充実だけではなく、松阪市全体の小・中・高校に目をやって下さい。声を上げないと改善されていかないのではなく、将来を担う子どもたちを市全体で守って行って下さい。
- 学生服を男女関係なく選択出来るようにしてほしい。
- 先生の負担が大きすぎると思います。先生の人数を増やして下さい。子どもたちの教育の為にもよろしくをお願いします。
- 小中学生へのタブレットの配布を早急に進めていただいた事は感謝致します。どんどん活用して、そういう事に強い松阪市であってほしいです。
- 小学校の通学路の危険チェックや通学路の検討をもっと定期的にしてほしい。熱中症になる子もいるし、交通量の多さもある。
- 小中学校にも各校に学校司書を配置してほしい。

2. いつまでもいきいきと

- 夜間救急が遠い。
- 大きな病院は多い方だと思うが、かかりつけ医など気軽にかかれる医院などが分かりにくい。
- 特定検診に COPD の検査を追加してほしい
- 小児医療（特に救急分野）に困ることが多い。力を入れてほしい。休日夜間診療所の 24h 化をしてほしい（平日昼以外で）。コロナワクチン接種を早期終了へ実現してほしい。
- 松阪市民病院の存続についての噂も耳にしますが、私共家族はこれまでも大変お世話になり、日々感謝をして生活しています。今後も安心して、心強く老後を送るために、ぜひ一番身近で信頼できる市民病院を残して下さい。
- 市民病院を市民が頼れる病院にしてほしい。医師とナースの数を増やし、入院しても充分見てもらえるように。
- 健康や福祉サービスを充実させてほしいです。お得に利用出来るサークル等もっともっと幅を広げてほしいです。就労していると難しい時間じゃ何も参加出来なく残念な時たくさんあります。福祉サービス、もっとたくさんあれば良いのに。とにかく少ない！！
- お世話になっております。障がい者を持つ者です。高齢になり、毎年提出しなければならない障がい者関係の申請等の手続きの為、市役所へ出向かなくてはならない事が負担になってきました。インターネットの普及も良いのですが、それに乏しい者への理解も受けとめてほしいと願っております。
- ヤングケアラーにも気をつけてほしい。「認識している」のみではなく、手立てを施してほしい。
- 市の情報もどんどんインターネット等を用いたものに移行していくと思う。今後の生活に必要ということで、市として老人向けのパソコン教室をしてほしい。有料でも良い。市政が発信する情報を全員が受け取れるツールとして、という部分だけで良いので、作表も文字入力も不要です。
- 一人暮らしの人が安心して暮らせるように、生活サポートの充実を図ってほしい。急に体調が悪くなった場合に自分で連絡が出来なくなった時の連絡手段等。個人別の年金額で入居出来る介護施設の増設をお願いします。
- 私は高齢者施設で働いており、家族にも認知症になった祖父や祖母がいます。なので、地域の人たち等の認知症に対する理解がもっと深まり、人と人の交流が増える事で、少しでも同じような状況で悩む人の不安が和らぐと良いな、と思っています。
- 市街地と違うところに住んでいるので買い物が大変です。週に1度でいいので移動スーパーでも来てくれると助かります。
- 認知症が進んでいても、自分で歩ければ介護認定が低いため、ご家族の方が苦しんでいらっしゃると思います。そんな方を助けていけるような松阪市になっていただきたいと思います。
- 特別養護老人ホームが少なく、申し込んでもなかなか入居できなくて、在宅介護が大変でした。
- 介護保険料が高すぎます。高齢で年金収入だけで生活している者には、他にも収入のある人などと同額に等しいのでは、不公平ではありませんか。介護保険を使わない様に健康に注意している者と、何でもかんでも介護保険を使う人との違いを分かってほしいです。
- 知的、精神などの障がい者にも愛の手を差しのべてもらいたいです。障がい者の方たちが楽しく幸せに過ごせる施設を奪わないでほしいです。
- 障がい者に対してもまだまだ偏見がある様子で、時々、そんな視線を投げかけている若者を見る事

があります。(注意しようと声かけると無視している人を見かけます) 身近に存在しない理由もあるかと思います。老後は誰にも訪れるものです。

3. 活力ある産業

- 獣害対策をもっとしてほしい。
- 山林、田畑は、近い将来、物理的に維持できなくなる。狭隘な土地では効率も悪く収入は見込めない。農機具は高く、3Kの仕事で後継者離れ、数年先にはどの地域も荒廃する田園風景に高齢者家屋が散在します。農家個々の対応では耕作放棄地が増えるのみ。
- 人工林の放置を整備し、災害防止や山と海の関係改善に努めていく市政を進めて行く様にしてほしい。
- 結婚して36年間ずっと松阪市に住んでいます。松阪市は歴史や文化がすばらしく、職人のまちなので、住むのには適していると思います。しかし、駅西が寂れているので是非活気のあるまち作りをして頂きたいと願います。
- 駅西商店街の活気を取り戻す。(わざわざ「松阪の〇〇に行く」といった所がない) 松阪市に関する人物等のドラマやアニメの作成とそれに合わせたタイアップ(アニメファンの聖地巡礼のようなもの)
- 中心市街地のまちづくりもよいが、もっと周辺部の振興に力を入れてほしい。多気町、明和町、玉城町と比べると住民サービスが劣っている。
- 昨年度のペイペイの還元事業ですが、当時持っていたスマートフォンが古くてペイペイのアプリをダウンロード出来ませんでした。少しでも多くの市民の方が利用出来る還元事業を、今後はお願いします。
- 商品券の買える限度が一世帯単位ではなく1人1枚にしてほしい。
- もっと企業誘致に力を入れるべきだと思います。私は松阪市で育ち、三重大学に入り、今年4年生になって就職活動をしましたが、松阪市はおろか三重県内で魅力ある企業が失礼ながら少ないと感じました。私は松阪が好きですが、苦渋の決断で県外に就職します。
- 若者の定住には企業誘致しかないと思う。水も空気もきれいな松阪は、研究施設とかには最適ではないでしょうか。既に一生懸命に取り組んでいただいているとは思いますが、これからも活力ある松阪市に、がんばって下さい。
- 開発について。中国地方や熱海の例もあるので、再開発の許可も慎重にお願いします。先日、なめり湖に行ったら、山肌に大規模の太陽光パネルがありました。ちょっと心配でした。外から企業を招くのも良いですが、地元の優良企業への援助も大切だと思います。
- 松阪市は豊富な観光資源(歴史文化、グルメ)を持っているが、伊勢志摩地域への通過地点となっている。長時間滞在出来る様なカルチャー(メニュー)と施設を整備すべきであると思います。
- 現在、射和地区に住んでいます。中心部だけの情報だけでなく、周辺地域の情報も積極的に発信していただきたいと思います。
- 観光振興を図るならば、「松阪牛」「松阪もめん」に頼り切ったアプローチではなく、地方都市らしい、クラシックなカフェやゲストハウス、コワーキング・スペース等王道のアプローチで充分振興できると思う。
- 松阪の良さは、本来、表層的なグルメや特産品ではなく、もう一步踏み込んだ魅力の言語化を行う

べき。自治体職員で対応できないなら、住民に企画持ち込みを依頼するなどのオープンな姿勢で行政運営をしてほしい。松阪は良いまちです。ただし、現状は面白くありません。

- アフターコロナの観光は外国人に依存するのではなく、国内の日本人が三重県、松阪へ来たくなるようなもの、例えば、高度な医療を提供するのをメインとした施設を駅の周辺に建設し、医療都市として集客できるようにしてはどうでしょうか。
- 松阪牛で認知度は高いと思いますが、自然も豊かで住みやすいところ、歴史もあるのでもっと広く伝えられたら良いと思う。前例はありますが、映画とかのロケ地で使ってもらって、ロケ地めぐりとかも兼ねて観光に来てもらえると良いと思う。
- 若者が楽しめる場所がない。若者がショッピングできる場所や惹かれる観光スポットがない。高校生の頃は、車も無いのでカラオケとプリクラしかすることがなく、つまらなかった。松阪駅付近が発展しておらず、今も娯楽には車が手放せず、気軽さに欠ける。居酒屋が多すぎるように思う。今、市内にあるカフェの評判が良いので、コロナが終わればもっと誘致やイベントを開催してほしいです。
- ちゃちゃもがかわいいです。でも、そろそろ新しいキャラクターも、もう一体考えてみても良いのではないのでしょうか。
- ちゃちゃものファンが周囲に結構います。でも、ちゃちゃものグッズを売っているお店が分からないと言われます。もっと大々的にあちこちで販売してほしいです。
- 松阪の手土産商品（お菓子）500円くらいのをもっと作って販売してほしいです。県外の友だちに配りたいけど、500円以上が多いです。箱に入った商品を希望します。
- 自動車のご当地ナンバー、早く松阪もOKもらって下さい。ずっと待ってます。よろしくお願いします。
- 61歳を超えても社会で働きたい方が居ます。そういう方々にも職を与えてほしいと思います。
- 若者の賃金が安く、松阪から出ていく人が多いのでは…。何とか就労に結びつく給料になるように支援してほしい。

4. 人も地域も頑張る力

- 市民センターを週1回利用していますが、無料で使えるのは月2回だけです。来年4月から使用料金が値上がりするそうですが、市民に優しくないです。
- 松阪市民の為に日々考え、働いて下さり、ありがとうございます。松阪市に来て20年くらいになりますが、この場所が大好きです。もっとご近所づきあいが活発になり、みんなで楽しみ、助け合いが出来るといいなと思っています。
- まちづくり協議会が実施している地区運動会は、参加メンバーが高齢化やレジャーの多様化で集まらない。自治会の班長や会長なども困っている。
- コミュニティセンターについて、一定の人しか利用しないのではなく、もっとなじみ深い場所にできるように、若いうちから幅広い活用ができれば、その後も身近な場所となるのではないか。例えば奈良の中心辺りに「奈良県コンベンションセンター」などがある。松阪にあればいいなと、かなり思った。
- 住民自治協議会と市とで市政について協議する組織を作り、定期的に協議することを行けば、全体的な意見、将来的な方向も協議できるのではないか。

- 松阪市は緑豊かで気候も良く、住みやすいところだと思います。災害も少なく、恵まれているにもかかわらず、普段は何気なく過ごしています。地域の行事にも参加することも少ないです。もっと地域のことを知り、この地のすばらしさに触れる機会があればと思います。
- 私は大阪出身で、松阪に住んで30年余り、大阪と松阪は歴史的にも繋がりがあり、住んで、住みにくいと思った事はありません。松阪は非常に住み心地の良い所です。車でちょっと走れば、海、川、山があり、レクリエーションも買い物も史跡もあり、言う事なく、伊勢神宮も私には自分の庭の様です。
- 「コミュニティセンター化」が検討されておりますが、各地域での格差が大きくなるのではないかと心配です。どういう人材でセンターが運営されるのか。現在、市役所を訪れると各人（職員の方）が専門性をもって市民が理解できるよう対処していただき、質の高さを感じます。センター化になった時、それが期待できますでしょうか。
- 地域公民館に洋式トイレがないところがほとんどで、車イス生活をしている者にとっては利用することが出来ない。
- 高齢者、過疎地の自治会での役員のなり手がなく、同じ人がやむを得ず役員を続けている。解消方法はないか？例えば、区画整理や入居者を増やすなど。
- 山間部に住む高齢者です。若者が減っていき、田畑は害獣に荒らされ、小さな子どもを見かけることも少なくなってきて淋しい限りです。若者の働くところも限られ、空き家が増え、老人も車に乗れなくなったらどうなるのか、縦に長い我が町は、循環バスも回れない。空気、水、緑のきれいなこの所を生かして、素晴らしい施設でも考えてもらいたいものです。
- 飯南地域の10年先がとても怖いです。人口の少なさにびっくりしています。子どもたちの頃は小学校も100人はいましたが、今では…。子どもたちは町中への転居と言っています。不安ばかりが増えていきます。
- 飯南地域から衰退化していく。医院、診療所、行政の力で新たに診療所の新設、誘致を希望します。
- 現在、山林に入る人はいなくなり田畑を耕作する年齢層は恐らく70歳を超える高齢者が主体で、近い将来、物理的に維持できなくなる。地域ぐるみでこの田園風景を将来的に維持できる、その活用方法について、市の担当者や関係団体等を交え地域で協議できる場を設定してください。
- 社会人の学び直しは、費用、時間、場所といった制約要因もあり、なかなか進んでいない現状にあると思います。学費による支援の強化、大学でのリカレント教育の拡大など、誰もがいくつになっても不安を抱くことなく「学び」が出来る環境になってほしいです。
- 自分が知らない活動もあったので、インターネットなどを利用して広めれば、若者も興味を持ち、より良い松阪市になっていくのではないかと思います。
- 松坂城、本居宣長、松浦武四郎、松阪牛、茶、鳥焼肉など、資源は多々あるのに、それを活かされていないのが残念。市長を筆頭に、もっと活性化のために外へ発信すべき。
- 松坂城址によく登るのですが、坂道（二櫓三櫓を登る道）が大雨が降ると大きな石ころが突出して危険です。何時も手入れが行き届いて感心しています。坂道は何とかならないのでしょうか。お願いします。
- 鈴の森公園に文化財の保管庫を作る理由は？市政の予算を投資する必要や場所は本当に適正なのか？
- 趣味で楽器をしていますが、活動しにくいと感じます。公民館の確保、防音室、大型楽器を保管出

来る倉庫の確保など、文化活動がしやすいようにサポートしてほしい。

- 基本的に不便です。スポーツ施設が少なく一ヶ所に固まっており、施設から遠い人と近い人の差が激しい。
- スポーツ運動場横の歩道の草刈りが間引き状態で刈られている。両サイド刈って下さい。
- スケートパークは失敗だと思います。松阪市規模であるなら、旧さんぎんアリーナを改修すべきであると思う。松阪市総合運動公園にトラックを整備し、陸上競技の大会が開催できるようにしてほしい。中南勢には陸上競技の大会が開催できるところが少ない。
- 松阪市に於いても、伊賀市のように、ぜひ性的マイノリティの方々への各種対策、ダイバーシティ対策を進めて下さい。子どもの人権に関する施策の充実もお願いします。
- 特に市政に関心の薄い人にも分かりやすく色々な人の意見が反映され、かつ、どんな人でも人権が守られる市政であってほしい。ハンディキャップがあっても言いにくい人もいるので、その辺を配慮してもらえる市政であってほしい。
- 外国人と外国にルーツをもつ人との共生社会の推進。日系フィリピン人が 2000 人以上住んでおり、ある人は家を建てたり、中古の物件を購入したりしています。多言語の表示、分かり合えるための啓発は必要です。

5. 安全・安心な生活

- 他県から引っ越しをしてきて驚いたのが交通マナーの悪さです。踏切で一時停止をしている車は極僅かだと思います。恐ろしくて幼い子どもを連れて外を歩くことが出来ません。松阪市は恐ろしいという印象しかありません。
- 交通マナーが悪い。自動車も悪いが、特に自転車・歩行者のマナーが悪い。自分で身を守る意識を付けるため、小中学校で交通授業を増やす。横断歩道は必ず手を上げる教育徹底。
- 交通マナーが悪すぎる。ウィンカーを出さない人多すぎ。毎日見る。以上、他県から引っ越してきて思ったことです。よろしくお願いします。
- 取締りがないので、交通マナーが悪すぎる。平気で赤信号、矢印式信号を直進で走行してくる。どうなっているのでしょうか。そりゃあ、死亡事故も多いでしょう。
- 交通マナーが悪すぎるので、取り締まりの強化を！！（赤信号でも平気で進む。無理な追い越しなど多すぎる）
- 人の気持ちや思いやりのない車の運転が目立つ。特に横断歩道、片方が止まってくれても片方の車が止まらず動いていて、人の思いやりのない。事故のもとを作っている。私はその時は絶対に渡らないです。
- このまちの人とはとにかく運転が下手で荒っぽい。もっとパトロールしてほしい。今時暴走族まがいの連中がいると青少年に悪い影響を与える。悪い意味での田舎感を感じてしまう。
- 松阪はとても住みやすいです。これからも安心安全で暮らせる事を願います。夜間のパトロール強化宜しくお願い致します。
- ペットと一緒に避難出来る避難所を増やしてほしいです。
- 津波避難タワーを建ててくれることはありがたいですが、場所を考えてくださればもっと良かったと思います。
- 防災等に必要な個人情報を地域のコミュニティー、自治会、学校と連携して、交換出来るようにし

てほしい。個人情報保護法による防災時の人の確認が今のままでは間違いなく遅れる。連携をスムーズにする事は大切です。

- 三雲地区、津波対策してほしい。
- 松阪市にずっと住む予定なのでこれからもよろしく願い致します。子どもの学校、中学、高校、小学校にいる間に災害が起きる事が一番心配です。
- 台風や豪雨の時、避難が松阪市指定の中川小学校は遠くて、高齢者にはどうして行けばよいか不安です。平屋だから水につかった時、屋根が飛んだ時、誰に助けを求めたらよいか不安です。避難場所を近くに考えてほしい。市や自治会がもっと動いてほしい。
- 防災無線が全然聞こえないので、どこにいてもどの家でもいつでも聞こえるようにしてほしい。
- 防災情報がない。防災無線が聞こえない。
- 最近の大雨で各地に災害をもたらしていますが、松阪市では備蓄品が十分確保されてないと聞きます。市民の生命、財産を守ってくれるのか心配です。
- 地震があった時、すぐに市民に知らせ、特に子ども（幼、小、中）日中、校長、先生の指示に従わなければならない子どもたちには的確な指示がすぐに判断出来るような訓練、指導をトップの人はしてほしい。津波などで判断を間違わなければ落とす命が一つもないようにお願いしたい。
- 防災対策について。毎年避難場所に悩みます（その場所が河川に近く低地なので）。以前住んでいた所では、毎年避難訓練がありました。自分の住んでいる地域がどの災害に対して、どの場所に避難すべきか、広報でなく絶対に目にする回覧板などで、避難場所を知らせてほしいです。
- 防災無線で連絡をしてもらっているが、家の中にいると聞こえないため、家の中でも聞けるような対策をとっていただきたい。
- ここの処大雨が続きます。道路が冠水して通れない状態が続き、雨水の行き場がなく、排水が追いついていません。自治会からも苦情として陳情したいと思います。もっと地域の声を大事にしてほしいと思います。危険な箇所をなくするのが防災の1つではないでしょうか？

6. 快適な生活

- 嬉野に住んでいます。高齢化が進む中、田畑が荒れ地になって、太陽光パネルがここ数年でたくさん増えました。市街化調整区域の為、売りに売れず、跡取りがいない家はとても困っている現状です。少子化をくい止め、地域に活気が出るのは、規制を緩和することではないでしょうか。ぜひご検討いただければ。
- 飯高での風力発電建設案について。風力発電は百害あって一利なし。移住を考える人も、風力発電があるところ＝そういう市政を行うところ、と捉え、失望し、選択肢から外すでしょう。移住や観光に力を入れるとされながら、風力発電計画に「NO」と言われたいのはおかしいと思います。
- ペットが亡くなった時、嬉野斎場で単独火葬、お骨拾いができたことにはとても救われました。以前の居住地は合同火葬のみ。お骨拾いもできませんでした。犬を連れて行ける公園や娯楽施設、行き場所のない犬や猫の保護施設などが、もっと充実していくと嬉しいです。
- 脱炭素に向けた市のサポートが必要になってくるが、このアンケートには書かれていなかった。もっと10年～20年後に向けた市の考えを市民に伝えていく必要があると思う。
- 野焼きによる悪臭が多いです。プラごみの燃えるような刺激臭も度々あります。取締りは難しいかもしれませんが、野焼きがダメなことはあまり広報等でも知らされていないように感じます。

- 風力発電は今後の市民生活に大きな影響を与えると思われるが、地域住民に説明会なり早く開いてほしい。
- 畜産による悪臭が放置されています。悪臭に境目はありません。糞尿臭い観光地はありえません。
- コロナ対策について、松阪市はワクチンの進捗状況が遅いような気がする。市長自身がイニシアチブをとって、国や県に働きかけて確保すべき。
- ごみ収集。出し方など、いつものごみ置き場から離れた所へリサイクルペットボトル、アルミ缶など月1回持って行かなければいけない。しかも当番で、管理者が回ってくる。せめて燃えるごみ置き場に捨てられるようにしてほしい。引っ越しして20年以上経つが、その制度が改善されない。
- ごみ捨てについて、指定された曜日に出されていなかったり、分別がきちんとなされていないため、ルールをもう少し徹底した方が良いと思います。
- ごみ収集の市職員の丁寧な仕事ぶりに感謝します。ありがとう！！
- 私が松阪市で他の市の人に自慢できるのは、公園が多くあり、整備されている事で、市民の憩いの場となる事です。それで希望としては、交通の便が悪く、車を利用できない市民の場合、バスが利用できるといういなーと思います。
- コミュニティタクシーが出来た事は大変良い事だと感謝していますが、行く病院が多く3～4ヶ所行っています。タクシーはそこまでは行ってくれないので、タクシー代が大変です。
- 都市部で生まれ育ち、27才で松阪市民となりました。今や我が町松阪は、ほっと落ち着く。住めば都です。ただ一つの将来に向けての不安は、車に乗れなくなった時、もう松阪には住めないかもしれない。「車に乗れなくなった時」でもストレスなく生活出来る町であることを願ってやみません。
- ほぼ、毎日の様に、公共交通機関を利用していますが、朝は良いのですが、夜間のバスが全くと言っていい程ありません。帰りの時間も18時とか19時が多々あります。しかし、その時間帯はバスがありません。改善策等々切に願うばかりです。
- 松阪の方はバスが少なく中高生には行きにくいという話を聞く機会が何度かあり、私も少ないと思いました。もう少しバスなどが増えると松阪に足を運んでもらえるのかもしれないと考えます。
- 老後免許返納したいが、生活でどうしても移動に車が必要である。コミュニティバスをもっと広範囲に走らせてもらいたい。駅から離れていると路線バスも少ない。老後が不安である。
- 中部台公園の遊具の老朽化や種類の少なさが気になります。子どもたちもあまり(種類が少なく)楽しくないとの声もあります。
- 松阪市内の公園は、ペットの立ち入り禁止が多く、犬を連れての散歩が出来ない。諸外国の様に色々な市営の施設にペット同伴で入れるようにしてほしい。
- キャンプを出来る場所をもっと作ってほしい。
- 松阪市役所の前の通りの電線地中化、歩道のデザインを統一してほしい。
- 松阪駅西地区複合施設って何ですか？初めて聞きました。
- 松阪市総合運動公園に、遊具のような、家族連れが遊べるものを作ってほしい。
- 空き家が目立ち、防犯上あまり良くないと思うので、売り主が土地を売りやすい制度や環境に力を入れてほしいです。
- 町の街灯が少なく、暗い。LED等を利用したらもう少し明るくなるのではないのでしょうか。道路の整備がされていないので歩くのに不安。歩道の白線が消えているところが多い。

- 運転マナーが悪いし、横断歩道は消えているし、車は止まらないし、危ない。数年住んでいるが、まだ松阪に愛着がない。田舎だし、何もない。つまらないと思うが、仕方なく住んでいます…。
- 道路の停止線、白線がかすれている所が大分目立ちます。危険なので塗り直して下さい。後、見通しが悪いと事故につながるので、道路沿いに生える草は、もっと年に数回刈り取って下さい。
- 車イスやシニアカー、ベビーカーでも市内を移動しやすい道になればいいなと思います。歩道が途切れていたり、段差があるまちではなくなれば、まちの活性化にもなると思います。
- 小学校の子どもたちが通う通学路にガードレールも何もありません。スマホ運転も増え、よそ見による車との事故など増えている中で、とても心配です。子どもたちが安全に登校出来る町づくりをお願いします。
- 道路工事をすることはいいのですが、終わった後道がでこぼこなのが許せない。
- 松阪市内は、道路が非常に混み合うスポットが多く、車移動の際に時間がかかることが多いです。道路の拡張やバイパスの増設など、交通量調査を元に積極的に行ってほしい。
- 水道料金が他市町村と比べて高く思います。又、下水道料金の同じ町内、隣で下水道を引いてなく、差がありすぎると感じる。
- 私の住んでいる地域は、下水道が整備されました。昨年より工事終了し利用していますが、近所は工事がまだで利用していない人が多く、不公平に感じます。
- 上下水道の事ですが、本線まで下水が来ているのに個人の家でまだ繋がっていない方がいるのですが、全部繋がったら衛生面でも良いと思うのですが、いつまでにやらなければという期限はないのでしょうか？
- 下水道工事ですが、自己負担金が多く大変でした。早めに工事しましたが、下水道代で高くなるし、もっと遅く工事した方が良かったなと思いました。早く工事した人には早期割引とか、何かメリットがあれば、工事を早くしようというきっかけにもなったのではないかな。
- 周辺部に対する下水道の整備が遅れている。
- 松阪に住んで長いのですが、お水がとても美味しいです。一市民としては、ライフライン等の重要な事業は営利の発想のない公共事業としての存続を願っています。水道事業を営利の対象とすることのないよう強く願っています。

7. 市民のための市役所

- 住民の目線で何事も考えて答えられる職員の育成に力を入れてほしい。専門知識のあるレベルの高い職員の採用をして、自然環境に対して松阪市全体を考えて取り組みしていただきたい。
- 各種申請に当たり「この人には必要だろうな」と思う情報を積極的に示してほしい。「聞かれなければ答えない」ではダメです。皆、分からないから尋ねに行くのだから。後で「そうだったんだ」不利になる事も有るから。
- もっと若い人（30代～40代）に仕事を任せるべき。日本一若い人が役職多い役場でも良いのでは？このままでは年寄りにお金取られて、若者は松阪市を離れるだけだ。
- 職員の対応が遅すぎます。職員数が多すぎるのではないのでしょうか？
- 市職員が多すぎる。待遇が良すぎると思われる。
- 市の職員さんも非正規の方がたくさんみえると聞きました。待遇をきちんとして、気持ちよく仕事に取り組んでもらえるようにして下さい。専門性を必要とする職場への職員の確保を、充実をお願い

いします。

- 松阪市の文化講座や健康講座、講演会などを Zoom などのウェブで配信してもらえると家で受講することが出来ます。育児中の方も高齢者も体の不自由な方も平等に参加することが出来る機会を与えていただけるよう DX の推進を望みます。
- 電子申請、届出利用は便利だと思いますが、80 才前の年では電子器具はなく、又、扱い方も指導してもらわなくては無理だと思います。ゆっくりとした講習の機会を与えてほしいと思います。
- 公務員は、自分が本当に必要なことだと思って仕事をしていますか？時々行政がしている事が自分たちの仕事を作るための仕事をしているように思えます。一市民としての見解です。
- マイナンバーカードを用いた手続きやサービスをもっと充実してほしい。
- 情報公開条例の適切な実施。情報公開審査会委員の見直し（弁護士を複数に）。
- アンケート結果や普段の市政にかかる情報発信は、あらゆる媒体を活用して行ってほしい。市 HP への掲載では 20・30 代は見ません。SNS 等で関心を引くような内容で発信をしていただければと思います。
- 広報、行政関係の書類はなるべくカタカナ語を使わず、日本語で表現出来るものは日本語で書いてほしい。
- 市民にこうだと公開される時はほとんど決定事項となっている事が多い気がします。
- 情報すべてにおきまして、紙媒体です。このような市民もおりますので、広報紙配布の継続をお願いします。
- 市民・公共に関係する計画は、確定前に適切な方法で広くオープン化し、市民の意見を聞く事が大切ではないでしょうか。後手後手にまわっていて残念です。
- コロナ禍の中、ご苦勞様です。役に立つ意見ではありませんが、私たちが生活費を削って支払いました市税を少しでも還元して下さい。
- 限られた市の予算の中で何もかも今迄のまま支出していつかは市の借金が膨らむだけである。節約できるところは前向きに減らしていくべきである。例えば、小中学校で全校生徒が随分と減少している学校は先々のことを考え、前向きに合併していくべきである。
- これからの人口減に伴い、維持費の掛かる箱物の建設などは進めないでほしい。現在、あまり使用されていない施設もかなりあるように思う。
- 市民税が高いと思う。若くて、頑張れば働ける人に色々な形でお金を渡すよりも、体の弱った年配の人や病気で働くことが困難な人へ助けてあげられる（お金の面で）、そういうことを考えてほしい。市民みんなで助け合うとは、そういうことなのだと思う。
- 古いので市役所建物が火災等に大丈夫か心配です。建て直すなら色々な建物に事務所があり、分かりにくいので、まとめてほしい。
- 市民税の減税（コロナ禍により収入の減少から）

市政全般

- 市独自の決断、方向性を決めるのがともかく遅い。他市の様子を見た上でしか松阪独自の判断が出来ないのは市民として情けない。
- このような機会はあるがたいです。それと、私は県外からの移住者ですが、友人は三重をよく知らなくても、松阪だよと言うとうなずきます。松阪は自信をもってメジャーと言えます。

- 以前に比べれば、どの窓口にも訪問しても市職員の皆様親切に、丁寧に説明していただき、ありがたく感謝しております。他の公共機関よりも分かりやすく思います。これからもよろしく願います。
- 市政に対して疑問があった場合、どこへ問い合わせたらよいのか、窓口を教えてください。市民との対話を本気でやって、市政を改革していく気持ちがあるのか、市長から具体的に発信してほしい。
- 自分自身が高齢なので、後に残る人々が暮らしやすい様に願います。教育、就職、子育て、共働きの家庭が、安心して仕事に従事できる様、障がい者の方々が安心出来る様、いろいろな政策をしていただいています、より一層住みやすい松阪になることを願います。
- 私のように生まれ育った場所がずっと同じ人間からすると松阪市は住みやすいが、市外の方（特に県外の方）は松阪市の魅力が全く分からないらしい…。徒歩圏内にいくつもスーパーやコンビニ、薬局があること、大きな総合病院が3つもあること、松阪牛、うなぎなど他の地域にありそうでない魅力をもっとアピールして（特に県外の方に）ほしいと思う。そうすれば、人口も少しは増えるのではないのでしょうか…？
- この様なアンケートは大変ありがたく、私の様な人間の意見でも少しでも役に立てばと思う。しかし、私の母の様なアナログ人間は、電話でしか市政に意見を言ったことがなく、不満が溜まっている様なので、アンケートで良いので希望する市民の不満を聞いてあげる場があれば良いなあと思います。
- どなたが首長になられても、数十年前の松阪市から大きな変化を感じない。十数年、他の県で暮らし、一昨年戻ってきたが、何も変化を感じられなかった。このまちには魅力がないので、今後どんどん若い人口は流出し、高齢化地域になっていくと思う。
- 本当に住み辛い。できることなら転居したい。できないから住んでいる。もっと住みやすくしてほしい。
- 学生視点ですが、コロナウイルスの感染予防対策はしっかりとできており、最近の感染者増加も対策が足りない、ゆるんでいるというよりは、コロナウイルスそのものの感染力が高くなったことにあると思います。まん防などは適切ですが、これ以上の対策よりもコロナ収束後の対応に重きを置いた方が良いのではないかと思います。
- グルメ以外の目玉がほしい。
- 地元民ですがあまり地元が好きではありません。魅力を感じません。寂れているなどと思います。
- 質問に関心がなかったり、知らないことも多々あり、実際には充実した取り組みがされているかもしれないと思っています。他県から嫁いだ私にとって松阪は、気候は温暖で災害もほとんど経験したこともない、海の幸や山の幸も豊富でいい所だと思う。今後もこの形を残して行ってほしい。これ以上自然を壊したり、便利さばかりを追求するのではなく、今あるものを生かした取り組みをしてほしい。
- シルバー世代を上手く活用して、健康づくりと住みやすいまちづくりに力を入れてほしいです。新たな建物（大学など）やイベント（マラソンなど）より、生活充実を希望します。
- 市は地域に任せきりでなく、市がやって見せ、事を行ってほしい。
- 松阪市は暗いイメージです。松阪市が明るいイメージ、良い町に期待しています。
- 三重県で生涯住み続けるための課題は、移動の不便さ、生活する上でのもの足りなさ、就職の不安さが挙げられ、これらをいかに改善していくかでこの先の松阪市を含む全体の未来が決まると考え

て良い。現状は全てが不便という言葉で片づけることが出来てしまうため、とりあえず不便さから取りかかるのがよいと考える。

- 若い人が住みたいと思うようなまちづくりを希望します。

新型コロナ関連

- 新型コロナワクチン接種予約はとても大変でした。子どもの職場では未だに10~11月でないと受けられないと聞いております。先日のような人為的ミスでワクチンを廃棄するのは本当に心が痛みました。
- 企業への補助や減税ばかりで個人への補助がまったくない。企業を支えるのは個人。その個人はとても苦しい。住宅確保給付金など各種補助金への案内が不十分。また、ネットで辿り着いても言い回しが難しく、利用したいと思えない。分かりやすく、利用しやすい制度を切実に希望します。
- コロナに負けるな商品券、大変ありがたく使用させていただきましたが、ただ一点、非常に残念に思ったのが一世帯に2枚というところ。一人暮らしの世帯もあれば、多人数の世帯もあるというところ。不公平さをとても感じました。(財政的な問題もあるのかもしれませんが…)
- 松阪みんなの商品券の購入がありました。主屋宅に届いた為に(世帯主が祖父になっている為)子ども世帯に届きませんでした。もし、次回があるなら人数によって設定するとかしてほしい!! 2人家族でも、8人家族でも購入額が同じなのは不公平。ちゃんと子ども世帯にも届くようにして下さい。
- コロナで経済的に大変な時なので、松阪で使える商品券を各自に配布する。銀行に行けない人もいるので、平等に各家庭に送ってやってほしいです。
- 『松阪みんなの商品券』とてもお得だと思います。またしてください。
- コロナに負けるな商品券や3人目(子ども)の制度など(3人子どもはいませんが)、他の地域より迅速に、また手厚い制度にして下さってること、大変ありがたいと感じています。もっともっと、松阪市を良くして行って下さい。
- コロナに対する施策をしっかりとってほしい。
- コロナワクチン接種の予約を高齢者の両親に頼まれて、集団接種の予約を私がしましたが、電話はつながらず、高齢の両親には手紙の内容も理解しづらく、とても困りました。もっと質の高い業務をお願いします。
- コロナ対策を何とかしてほしい。比較的松阪はコロナが少なめではあるが、他地区に比べてワクチン対応が下手な気がしている。年齢区分を細かく予約開始したほうがスムーズだったのでは?
- コロナ対策として第1弾~第2弾の商品券はとても助かりました。ありがとうございました。

アンケート

- これまでの市政運営や行政サービス等に対して、市民意識アンケートを取ることは必要です。今後の行政方針、総合計画基礎資料、統計的に政策の重要度を知り、どこを中心に政策等を進めるべきかを計画に反映して下さい。
- このアンケートを手書きとWEBどちらでも回答出来るようにしてほしい。
- 高齢者なのでカタカナは理解し難い。カタカナを日本語に説明していただくと有難い。広報まつさ

かでもそう。辞書を引きますが、辞書に載ってない時もあります。

- WEB で回答できるようにしてほしい。郵送代がムダ。
- 問題数多かったです！良い町づくり期待しています。現在も非常に満足しております。特においしい食べ物屋さんがたくさんあり、満足。
- 愛する松阪市のため日々市の職員さん御苦労様です。集計し、そこから明らかになる事、考察された内容まで知りたいなあと一老人は思っています。よろしくお願ひします。
- このアンケートが未成年には難しいものが多かったです。
- 調査自体は良いことだと思いますが紙はイマイチ。少なくともインターネットとの併用は考えるべき。全体の 70%がインターネットを活用すれば、集計する費用は半分で可能だと思います。あと回収率も上がると思います。
- この調査に選んでいただけて、我が松阪をどう思っているとか、こんなことが必要とか、文章にしたり、前向きに考えたりすることも出来て本当に良かったです。松阪居住歴 30 年以上ですが、未来のために若い人や子どもが住みやすく、高齢の方にも安心して老後を送ってもらえるような町づくりをこれからもよろしくお願ひします。
- 内容が多すぎてアンケートに答えるのがいやになってきた。疲れて何日かかけて記入した。もっと簡単に書けると良い。
- このアンケートによって、知り得た情報もありました。
- 松阪市の政策に対する質問がいくつもありましたが、市が何をしているのか気軽に情報収集する場を知らないで、同世代の中ではあまり認知されていないように思います。満足度等を聞かれても答えようがないので、アンケートと共にこういう活動をしているという案内を入れてくれたら知るきっかけになったと思います。
- 今回このアンケートに回答するにあたり、とても悩みました。なぜなら、松阪市全体のことがわからないからです。市町村合併により範囲が広くなり、一住民が松阪市全体の市政に関して意見を言うのは難しいです。これからはもっと市政に関心を持ち、松阪市民であることの意識を高めたいと思います。

その他

- バスの本数や時間帯が偏っていて、学校から帰りにくい。あらゆる分野の大学や専門学校が少なすぎる。
- 電子化の動きについていけない。代わりに一緒にしてくれる気楽に頼める公の人がいればありがたい。
- 先日、市議員選挙があり、投票率の低さが問題になっていたが、市政に対する若者の関心の低さの表れだと思うし、市の政策や市議会の様子など分かりやすく伝えていくことが大切だと思う。
- 県立大学を市へ設置したいとか新聞に出ているが、全国で多数の大学が林立しているが、どのような大学（規模、学部、学科）を目指しているのか知りたい。
- 大学生の補助を考えていただきたい。小さい時より大きくなってからの方がお金がかかるので負担が大きいです。
- 出会いの場。結婚相談所がほしい。
- 少子化の中、今更、又、大学誘致ですか？誘致するなら一流私立大でないと希望者はないでしょう。

無名で実績のない県立大学に来るのは、落ちこぼれと滑り止めだけ。定員割れで維持できないのがオチです。

- 海側地域のへき地化対策。海側地域は人口が増えることはなく、どんどん僻地化しています。山側へ移動する支援や、そういった海側地域に住む人たちへの働きかけ等を望みます。
- 市職員の給与、人事規約を改定することから始める。20年勤務で民間は2倍は給与差つくが、公務員は絶対評価なのか差がほとんどない。よって市民の提案の良い意見でも取り組もうとしない。余計な仕事が増えるから。また部長への登用に年齢制限を付ける。定年2～3年前になっても改革の意識は持ちづらい。これは松阪市だけに限らず、地方公務員全体に言える。
- 蓄電池を買うための補助を出してほしい。