

広報

# まつさか



Public Information

## MATSUSAKA

※藍の縞模様は、伝統工芸品の「松阪木綿」柄です。

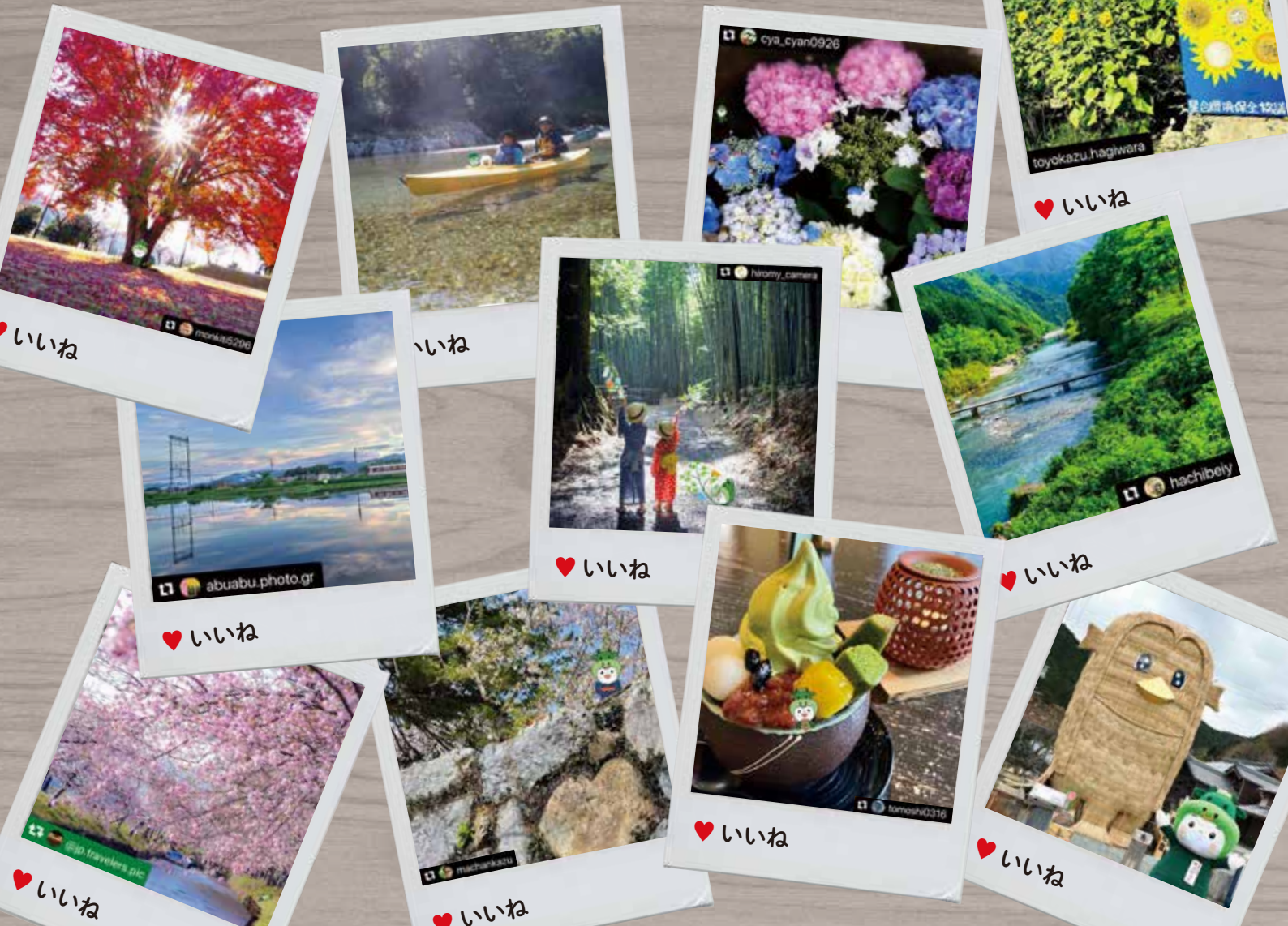
vol. 202

2021 10月号

October



## 松阪を歩こう!

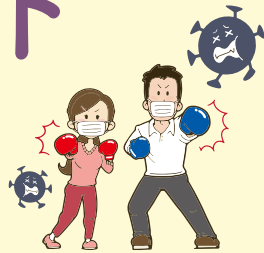




新型コロナウイルスの感染拡大を受け、人混み等による感染拡大を防ぐため、下記のイベント・行事の『中止』についてお知らせします。

# 秋のイベント中止のお知らせ

来年こそきつと！  
来年へ思いを込めて・・・



## 10月

ワークセンターフェスティバル2021  
(ワークセンター松阪)

深野棚田まつり  
(飯南町深野地区)

笑顔と健康わくわくまつり  
(旧三雲嬉野ふれあい健康まつり)  
(嬉野保健センター)

## 11月

第60回氏郷まつり  
(松坂城跡および中心市街地)

松阪牛まつり  
(松阪農業公園ベルファーム)

いいなん・ふれあい祭り  
(飯南産業文化センター周辺)

香肌峡ふれあいフェスティバルin蓮ダム  
(蓮ダム&健康の森グラウンドゴルフ場周辺)

12月19日のみえ松阪マラソン2021  
延期については11ページをご覧ください。

## お知らせ

掲載内容は「新型コロナウイルス感染対策等」により、予告なく変更になる場合があります。また、イベントなどでは、「新しい生活様式」を取り入れた感染防止対策をお願いします。

## CONTENTS

02 秋のイベント中止のお知らせ

03 新型コロナワクチン接種のお知らせ

04 **特集** 松阪を歩こう！

08 高齢者のインフルエンザ  
予防接種の補助を実施！

10 まつさか情報広場

10 お知らせ 16 催し・イベント  
14 教育・講座 18 募集



19 10月は3R推進月間です！

20 図書館・天文教室・松阪競輪場発売日程

21 松阪農業公園ベルファームの便り  
文化財センター催し物案内

22 令和4年度以降の  
市民税・県民税から適用される主な税制改正

23 **市長コラム** 10月の第4日曜日は「松阪防災の日」  
～災害から生命と財産を守る取組みを～

「動画で健康づくり」

24 もっと知って **住民自治協議会**

25 **第75回** 高齢者の暮らしを考える

26 まちのできごと

28 市民の掲示板  
**MA-TSU-SA-KA** コミュニティ

30 健康講座・健康相談・献血／11月の市民相談

32 **HAPPY BIRTHDAY** ～10月で1歳になったよ～

# 新型コロナワクチン接種のお知らせ

現在12歳以上を対象にワクチン接種を実施しています。接種券がお手元ない方はコールセンターへお問い合わせください。  
新型コロナワクチンに関する予約情報等の最新情報は市ホームページや松阪市公式アプリ「松阪ナビ」で配信しています。

iOSご利用の方 ⇒



Androidご利用の方 ⇒



市ホームページ ⇒



Q

新型コロナワクチンとインフルエンザのワクチン接種を同時に受けても大丈夫でしょうか？

A

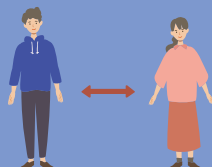
新型コロナワクチンの接種前、接種後に他の予防接種を行う場合においては、原則として13日以上の間隔をおくこととされています。インフルエンザ予防接種の予約をする際は気を付けましょう。

新型コロナウイルスワクチンの接種後も、感染予防対策の継続をお願いいたします。

★3つの密（密集・密接・密閉）の回避（1つでも“密”を避けましょう）

★マスクの適切な着用

★石けんによる手洗い、手指消毒用アルコールによる消毒の励行



## 集団接種会場（クラギ文化ホール）で託児を行います

集団接種会場（クラギ文化ホール）において、保護者の方が接種を受ける間、会場内で無料で託児を行います。

○実施日/毎週日曜日・木曜日の集団接種開催日

※託児の事前予約は不要です。



## 相談先

◎新型コロナウイルスワクチン副反応相談窓口／新型コロナウイルスワクチン接種前後の副反応に関する質問や相談

☎059-224-3326 受付時間:24時間対応

対応言語:日本語、英語、中国語、韓国語、ポルトガル語、スペイン語

◎三重県救急医療情報センター／かかりつけ医や休日・夜間のため受診できないとき、受診可能な医療機関を案内します。

☎059-229-1199 受付時間:24時間対応

◎救急相談ダイヤル24／救急車を呼ぶほどでもない場合などに、無料で相談ができます。

☎0120-4199-17 受付時間:24時間対応

ご相談・お問い合わせは下記コールセンターへお願いします。

☎ 0120-53-5670

コロナゼロ

月曜～金曜日 / 午前9時～午後8時（祝日を除く）

日曜日 / 午前9時～午後5時





# 映画監督 小津安二郎

## 特集 松阪を歩こう!

日本映画の至宝といわれ、世界的名匠としても名高い、映画監督・小津安二郎。「晩春」「麦秋」「東京物語」といった名作を次々に発表し、中流家庭を舞台に親子の関係や人生の機微を描き、独自のローアングルの手法を磨き上げ、いわゆる“小津調”は、世界の監督たちにも大きな影響を与え続けています。

### の地

#### 御城番屋敷



江戸時代に紀州藩士が暮らした武家屋敷。安二郎は監督時代に、この場所を訪れ「一度ここでロケをしたいけれど…」と語っています。

明治36年(1903年)東京市深川区(現・東京都江東区深川)に生まれた安二郎は、大正2年(1913年)に父の故郷である三重県飯南郡神戸村(現・三重県松阪市)に移り住み、多感な思春期を松阪で過ごします。松阪は安二郎の青春のまちであり、映画への情熱を培った場所です。

そんな松阪にある小津安二郎ゆかりのスポットと実際の資料が展示されている小津安二郎松阪記念館(松阪市立歴史民俗資料館 2階)を通して、映画監督・小津安二郎のルーツや思い出に触れてみませんか。



2021年4月に  
リニューアル  
オープン  
しました!

# 松阪市立歴史民俗資料館 (2階 小津安二郎松阪記念館)



小津少年が、当時は「飯南郡図書館」であったここ歴史民俗資料館へ通っていたことから、2階展示室を「小津安二郎松阪記念館」とし、彼のルーツから松阪での様子、映画との出会い、代用教員時代や生涯の友人との交流などを中心に展示を行っています。



階段には、小津作品の劇場看板やセットの模型を展示しています。映画看板は当時と同じ映画看板職人さんが再現したものです。

松阪にいた小津家から東京の父へ宛てた手紙の展示や松阪記念館オリジナル映像などから青春期の小津少年を紐解きます。



## 青春のまち松阪 ゆかり

その他の  
ゆかりの地  
こちらから



小津安二郎  
青春のまち松阪  
特設ページ

### 宮前尋常高等小学校跡〈大正期頃〉



代用教員として1年間勤めていた小学校。跡地には、小津安二郎資料室が開設されています。

### 中町通り(柳屋奉善)〈1952年頃〉



「老伴」を買った記録が残る老舗菓子店。左隣は監督時代に立ち寄ったことのあるすき焼きで有名な「和田金」。





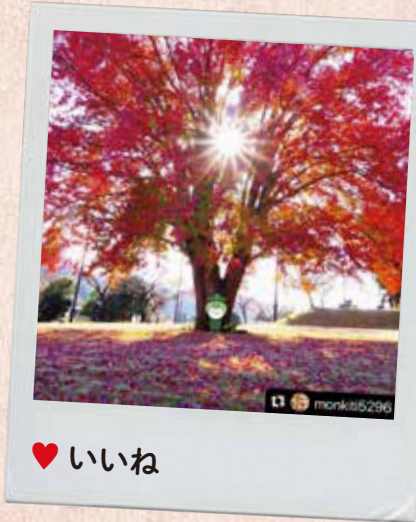
# 松阪市観光情報official Instagramアカウント @visit\_matsusaka特集



写りこむ  
ちゃちゃも  
見てな♡

オススメ投稿をご紹介します★

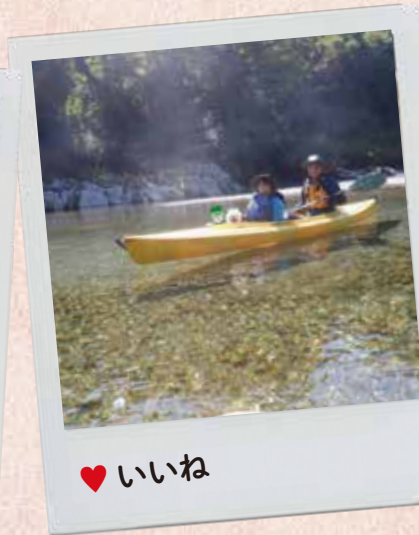
**飯南高校**  
飯南町粥見5480-1



♡ いいね

飯南高校にあるハナノキ。秋は松阪の紅葉スポット巡りで決まり★

**櫛田川上流**



♡ いいね

香肌峡でわんこカヌー。まるで浮いているかのような透明度！

**香肌イレブン**



♡ いいね

スポーツの秋、行楽の秋。紅葉を愛でながらの山登りがおすすめ。

**松坂城跡**  
殿町1538-1



♡ いいね

松坂城跡のハートストーン♡松坂城跡は今年国指定10周年を迎えたんだよ。

**笠松河津桜ロード**  
笠松町760-10



♡ いいね

笠松河津桜ロード。インスタで松阪のいろんなお花スポットをチェックしよう。

**稲わらアート**  
飯南町下仁柿  
※現在は撤去されています



♡ いいね

飯南町下仁柿の稲わらモニュメント。2020-2021年はアマビエだったね！疫病退散！



毎月テーマが変わるよ!  
 @visit\_matsusaka  
 Instagram  
 campaign  
 令和3年6月1日~12月31日

テーマに合わせて応募しよう!

毎月5名様に、松阪のお土産セットをプレゼント。投稿写真を用いて「オリジナルクリアファイル」を作成します。  
 ※写真はキャンペーン終了後選定します。



あつーい夏を涼しく楽しもうと企画しました。



心に残る、心惹かれる投稿を募集しました。



京都の嵐山を彷彿とさせる大人気の美濃田竹林街道。



ひまわり畑も大人気。お外に出たくなる素敵なお一枚。



飯高町栗野の櫛田川ブルー。いつまでも見ていたくなる。



紫陽花がステキすぎる朝田寺の花手水。

10月のテーマは「おいしい」  
 #oishii\_matsusaka



明るく元気で鮮やかな写真が届きました。



今すぐフォロー & 参加しよう!



観光情報はこちらもチェック!  
 インフォメーションサイト  
 ワクワク松阪



雨の日が続いた8月後半ですが、ステキなリフレに癒されました。



暑さもふきとぶ絶品松阪茶スイーツ。おいしさに決まってる。



# 高齢者の インフルエンザ 予防接種の 補助を実施！



## 高齢者のインフルエンザ予防接種の補助を実施！

下記の対象者へ予防接種の補助を実施します。

- 接種期間／10月15日(金)～令和4年2月28日(月)
- 対象者／市内に住民登録がある方で、接種時点において



①満65歳以上の方

②満60歳以上65歳未満で、心臓・じん臓・呼吸器、ヒト免疫不全ウイルスにより日常生活が極度に制限される程度の障がい有する方(かかりつけ医にご相談ください。)

- 接種回数／実施期間中1回
- 接種費用／2,000円 ※生活保護受給者は無料。
- 接種方法／予防接種実施医療機関へ電話等で予約を入れ、当日は健康保険証等を持参してください。予診票は医療機関に設置してあります。

**【問】 健康センターはるる ☎20-8087**



# 令和3年度 インフルエンザ予防接種実施医療機関

## ●松阪市(市外局番: 0598)

医療機関名	所在地	TEL
青木医院	飯南町横野	32-2002
あらおと整形クリニック	久保田町	25-5000
いおうじ応急クリニック	久保町	31-3480
いかみクリニック	鎌田町	53-3983
井口小児科	嬉野町	42-2900
石田クリニック	大口町	53-1177
岩崎耳鼻咽喉科医院	京町一区	51-3014
岩田内科	大津町	50-3030
宇野胃腸科内科医院	市場庄町	56-6001
嬉野医院	嬉野町	42-2258
うれしの太田クリニック	嬉野算所町	42-8088
大井循環器科内科	湊町	25-1300
大久保クリニック	宝塚町	22-0220
おおたクリニック	下村町	29-1213
大谷医院	川井町	22-1110
大西内科	駅部田町	23-4060
おかの医院	嬉野中川新町	42-7211
おひさま在宅クリニック	川井町	20-8320
カイバナ眼科クリニック	垣鼻町	21-5222
かいばな内科クリニック	垣鼻町	25-1024
河合内科クリニック	豊原町	28-6622
河合産婦人科	船江町	26-8585
串整形外科	殿町	26-5252
くしもと整形外科	嬉野中川町	48-2222
倉田耳鼻咽喉科	川井町	23-0055
小坂クリニック	嬉野中川新町	48-0777
こにし内科	伊勢寺町	58-0866
小西皮ふ科	南町	26-0600
小林医院(患者のみ)	丹生寺町	58-1296
小林内科クリニック	飯南町粥見	32-2258
こむら内科	船江町	26-3846
近藤クリニック	船江町	21-1022
済生会松阪総合病院(主治医の許可書がある方のみ)	朝日町一区	51-2626
桜木記念病院	南町	21-5522
さくらクリニック松阪(患者のみ)	立田町	61-0600
ささおこどもクリニック	川井町	21-1846
在宅医療クリニック ゆめ	田村町	25-1130
清水医院	小黒田町	21-2806
じぬしクリニック	大黒田町	23-5101
杉岡内科クリニック	曾原町	56-9560
隅本整形外科	駅部田町	23-1030
多田クリニック	嬉野中川町	42-2381
たるみ内科胃腸科	新町	21-0259
垂見内科クリニック	小津町	56-5501
とみやま外科内科医院	中万町	60-0700
中川医院	豊原町	61-2080
中川駅前クリニック(患者のみ)	嬉野中川町	48-0448
中島医院	狹師町	51-9200
中田整形外科	小黒田町	23-8008
中村クリニック	大黒田町	23-8800
なかむら内科クリニック	鎌田町	50-2888
中村内科・循環器科	射和町	29-7272
中村脳外科クリニック	駅部田町	25-1080
南勢病院	山室町	29-1721
西井一浩クリニック	高町	52-2410
西井医院	曾原町	56-2250
にじがおか整形外科クリニック	上川町	60-2600
耳鼻咽喉科ののやまクリニック	下村町	60-2233
野々山耳鼻咽喉科	大黒田町	23-8801
野呂医院	小片野町	34-0054
花の丘病院	山室町	29-8700

医療機関名	所在地	TEL
浜田内科胃腸科	久保町	22-0007
林内科	春日町	21-4005
東山内科	五月町	26-7711
平岡内科循環器科	南町	21-3514
藤井整形外科胃腸科	大河内町	36-0346
ふなだ外科内科クリニック	上川町	28-6600
堀江クリニック	鎌田町	51-5311
まとかた大西クリニック	東黒部町	59-0311
増山医院	魚町	23-5941
まつおか内科循環器内科	川井町	25-1810
松阪厚生病院	久保町	29-1311
松阪市民病院	殿町	23-1515
松阪中央総合病院(患者のみ)	川井町	21-5252
松本クリニック	駅部田町	25-1240
松山神経内科(患者と家族のみ)	川井町	25-6800
まんのう整形外科	松崎浦町	51-1775
みやはら耳鼻咽喉科	嬉野中川新町	42-8733
宮前診療所	飯高町宮前	46-0003
みやむらクリニック	目田町	61-2220
宮村医院	小阿坂町	58-2301
むとうクリニック	嬉野小村町	42-2366
森診療所	飯高町森	45-0023
森本医院	飯高町富永	45-0016
安田小児科内科	上川町	28-8828
矢津内科	大黒田町	26-1511
やました整形外科	小黒田町	25-5123
山中胃腸科クリニック	田村町	30-6101
やまなか脳神経クリニック	嬉野中川新町	20-8920
横山内科クリニック	西之庄町	22-0011
よしざわ内科消化器科	井村町	26-7373
よしむら医院	大黒田町	21-0005
鷺尾小児科	殿町	21-7137

## ●多気郡多気町(市外局番: 0598)

医療機関名	所在地	TEL
東医院	相可	38-2009
津田医院	西池上	38-4300

## ●多気郡明和町(市外局番: 0596)

医療機関名	所在地	TEL
済生会明和病院	上野	52-0131
北島医院	竹川	52-5005
中井整形外科	竹川	53-0011
明和ファミリークリニック	前野	55-2207
三重ハートセンター	大淀	55-8188
もりた内科医院	大淀	55-3988
山田整形外科・明星診療所	明星	52-5200
服部耳鼻咽喉科	金剛坂	53-0077
櫛谷内科クリニック	金剛坂	53-1100
梅田クリニック	斎宮	53-0700

## ●多気郡大台町(市外局番: 0598)

医療機関名	所在地	TEL
こやまクリニック	佐原	82-2600
上瀬クリニック	新田	85-0106
高橋内科	栃原	85-0039
積木整形外科	栃原	84-6868
大台厚生病院	上三瀬	82-1313
大台町報徳診療所	江馬	76-1133

合計 111 医療機関 (順不同・令和 3 年 10 月 1 日)  
必ずお電話などで各医療機関へ予約を入れてください。

# まつさか情報広場



各種問い合わせ、申し込みは、業務時間内【平日の午前8時半～午後5時15分（平日の休館日が設けられている施設については休館日以外の日）】をお願いします。

人口と世帯数(令和3年8月1日現在)			
人口	161,105人(-75人)	男	77,666人(-39人)
世帯数	74,288世帯(-8世帯)	女	83,439人(-36人)

## ■ひとり親世帯以外の子育て世帯分

主に住民税均等割が非課税である子育て世帯の養育者が給付の対象となります。

- 対象／次の要件①から③のいずれかに該当する方
- ①令和3年3月31日時点で、平成15年4月2日から平成18年4月1日生まれの方(高校生世代の方)のみを養育している方で、令和3年度分の住民税均等割が非課税の方
- ②令和3年4月分の児童手当または特別児童扶養手当を受給した公務員であって、令和3年度の住民税均等割が非課税の方
- ③満18歳に達する年度末までの子ども(障がい児は20歳未満)を養育している方で、新型コロナウイルス感染症の影響を受けて令和3年1月以降に家計が急変し、令和3年度分の住民税均等割が非課税である方と同様の事情にある方(注)令和3年4月分の児童手当及び特別児童扶養手当の受給者で、令和3年度住民税の申告をされていない方でも、非課税相当の場合は、給付対象(申請必要)となります。

詳しくは、ホームページをご覧ください。→

【問】 子育て支援課 ☎53-4081



## 後期高齢者健康診査(無料)を受診しましょう!!

後期高齢者健康診査はもう受診されましたか?自覚できない隠れた病気を早期に発見し、治療につなげるには健康診査が有効です。まだ、受診されていない方は、ご自身の健康管理の為に是非受診してください。(※実施期間中でも中止になる場合があります。受診を希望する医療機関に必ず連絡をしたうえで受診してください。)

- 対象者／後期高齢者医療制度にご加入の方(令和3年8月31日までに資格取得された方)
- 実施期間／11月30日まで(※松阪地区の医療機関で個別健診を受けられる場合は、令和4年2月28日まで)
- 持ち物／受診券、保険証、質問票
- 健診費用／無料(令和3年度から無料となりました)

【問】 三重県後期高齢者医療広域連合

☎059-221-6884

保険年金課高齢者保険係 ☎53-4068



## 低所得の子育て世帯に対する生活支援特別給付金の申請受付

新型コロナウイルス感染症による影響が長期化する中で、低所得の子育て世帯に対し、その実情を踏まえた支援を行うため、「ひとり親世帯分」と「ひとり親世帯以外の子育て世帯分」に大別して給付金支給の申請受付を行っています。要件に該当する方は申請が必要となりますので、手続きを行ってください。

※令和3年度において、既に「ひとり親世帯分」または「ひとり親世帯以外の子育て世帯分」のいずれかで給付金の支給を受けた方は、支給対象児童分の申請はできません。

- 給付額／児童一人あたり5万円(「ひとり親世帯分」と「ひとり親世帯以外の子育て世帯分」を重複して受給することはできません。)
- 申請先／子育て支援課(各地域振興局等では申請できません)
- 申請期間／令和4年2月28日(月)まで

## ■ひとり親世帯分

- 対象／次の要件(1)または(2)に該当する方
- (1)公的年金等を受給しており、令和3年4月分の児童扶養手当の支給を受けていないひとり親世帯の方
- (2)令和3年4月分の児童扶養手当は受給していないが、新型コロナウイルス感染症の影響を受けて家計が急変し、収入が児童扶養手当を受給している方と同様の事情にあるひとり親世帯の方

詳しくは、ホームページをご覧ください。→





## 「みえ松阪マラソン2021」 開催延期



みえ松阪マラソン2021  
MIE MATSUSAKA MARATHON

本年12月19日(日)に開催を予定しておりました「みえ松阪マラソン2021」について、新型コロナウイルス感染症の影響により、大会にかかわるすべての方々の安全・安心の確保が困難であることから、今年度の開催を見送り、2022年12月18日(日)に開催を延期します。三重県唯一となるフルマラソン大会「みえ松阪マラソン2021」の開催を楽しみにしていただいた皆さま、また、ご支援いただいた皆さまには大変申し訳ございませんが、何卒ご理解いただきますようお願い申し上げます。

●延期日程／2022年12月18日(日)



大会公式  
ホームページ



大会公式  
Facebook



大会公式  
Twitter

【問】 みえ松阪マラソン実行委員会事務局  
(教育委員会事務局スポーツ課内) ☎53-4359

## マイナポイントの申込期間の延長

9月末までとなっていたマイナポイントの申し込み期間が12月末までに延長されました。以下の付与対象の方はマイナポイントを申し込み、令和3年12月末までに、指定のキャッシュレス決済サービスでチャージまたはお買い物をすることで上限5,000円分のポイントを受け取ることができます。

●付与対象／令和3年4月末までにマイナンバーカードを申請した方

※マイナポイントは1人につき1回、申し込みできます。

●申込方法／対応しているスマートフォンまたはマイナポイントの手続きスポットで申し込みできます。

詳しくは右記の

QRコードからご確認ください。



### マイナンバーカードの受け取りをされていない方へ

申請したマイナンバーカードは、準備が整い次第、交付通知書を送付しています。通知後、受け取りに来ていない人のカードは市役所で一定期間保管し、廃棄します。交付通知書が届いている人はできるだけ早く受け取りに来てください。

※廃棄後に再取得したい場合は、あらためて申請が必要です。

※交付通知書を失くした場合は、お電話でご相談ください。

【問】 戸籍住民課 ☎31-1916

## 新型コロナウイルス 感染症による減免制度 国民健康保険税・ 後期高齢者医療保険料・介護保険料

●減免申請期間／令和4年3月31日まで

●減免対象となる保険料(税)／

令和3年4月1日～令和4年3月31日までの間に納期限(年金特徴の場合は年金支給日)がある保険料(税)

※過年度分の申請についても特別な事情により申請ができなかった方は対象とします。

※国民健康保険税については、令和2年2月1日から令和4年3月31日までです。

《以下の①か②のいずれかに該当する方が対象です》

①新型コロナウイルス感染症により、主たる生計維持者が死亡または治療に1ヶ月以上かかるなど重篤な傷病を負った方。

②新型コロナウイルス感染症の影響により、主たる生計維持者の営業・農業・不動産・山林・給与のいずれかの今年の年収が、前年に比べて3割以上減少する見込みのある方のうち、主たる生計維持者が前年分につき

- ・減少見込みの事業等所得がプラスの方。
- ・減少見込みの事業所得以外の所得の合計額が400万円以下である方。
- ・国民健康保険税・後期高齢者医療保険料のみ合計所得が1,000万円以下である方。

※世帯の収入が年金のみの場合は、対象となりません。

※非自発的理由(解雇等)により退職された方への軽減制度が適用される方は、今回の措置による給与収入の減少に伴う減免はできません。(国民健康保険税のみ)

減免となる保険料(税)の計算方法など詳しくは市ホームページまたは下記にお問い合わせください。

※前年中に新型コロナウイルスに関する給付金等を受けてみえる場合、減免の計算方法が一部変更となる場合がありますので詳しくは担当にお問い合わせください。

【問】 国民健康保険税に関すること…

保険年金課 国民健康保険係 ☎53-4048

後期高齢者医療保険料に関すること…

保険年金課 高齢者保険係 ☎53-4092

介護保険料に関すること…

介護保険課 保険料係 ☎53-4090

国民健康保険料



介護保険料



## 物忘れ相談会

●とき／11月5日(金)午後1時半～4時

●ところ／健康センターはるる(春日町)

●内容／専門医師による相談等

※医師の相談30分を含め、1人1時間程度

●定員／4人(要予約) ※参加無料

●申込方法／電話または直接、第四地域包括支援センター(鎌田町)☎51-5885へ。

【問】 高齢者支援課 ☎53-4099



## 歴史的まちなみを守っていこう！ 中万地区が景観重点地区に

松阪市景観計画に基づき令和3年9月1日から「中万地区」（中万町の一部）が景観重点地区となりました。地区内で建築物や工作物を建築等する場合には、原則届出が必要です。詳しくは市ホームページをご覧ください。

### 《中万地区》

●特色／市域南部を流れる榎田川沿いに形成された農村集落です。江戸時代には松阪商人に先駆けて江戸に進出し、その先見性などから、富山、竹口などの豪商を輩出しています。現在でも蔵造りの屋敷など、かつての豪商の面影が残るまちなみがみられ、良好な居住環境が維持されています。地区では、これらのまちなみを活用する形で、かつて行われていた“中万市”を復活するなど、地区を散策しながら歴史的まちなみに親しむ機会を創るなどの取り組みが行われています。

●対象区域／約10.0ha(中万町の一部)

●方針／歴史的まちなみの保全、歴史的まちなみとの調和

【問】 都市計画課 ☎53-4166



市ホームページ

## 世界白杖の日

10月15日は世界白杖(はくじょう)の日です。白い杖(白杖)は目の不自由な人が使用しています。

白杖を持つ人が困っていないか、皆さんのあたたかい心配りをお願いします。

【問】 障がい福祉課 ☎53-4059



## 風しん抗体検査・予防接種を無料で受けられます

風しんは感染力が強く、妊娠初期の妊婦が感染すると、出生児が先天性風しん症候群(眼や耳、心臓に障がいが出る)になる可能性があります。風しんの対策として、クーポン券をお使いいただくことにより無料で抗体検査、定期予防接種が受けられます。

●対象／昭和37年4月2日～昭和54年4月1日に生まれた男性の方

※既にクーポンを利用した方は対象外です。

●受付期限／令和4年3月31日(木)まで



クーポン券をお持ちでない方は  
QRコードもしくは市ホームページから申請できます。

松阪市 風しんの追加的対策

検索

勤め先の健康診断の際に、抗体検査を受けられる場合があります。詳しくは勤め先の担当者にお問い合わせください。

【問】 健康センターはるる ☎20-8087

## 一般不妊治療費への助成

●対象者／下記のいずれにも該当する方

- ・医療機関において一般不妊治療を受けた夫婦
- ・申請日に松阪市に住民票のある夫婦
- ・助成を申請する治療開始時の妻の年齢が43歳未満の夫婦

※事実上の婚姻関係にある夫婦(事実婚)も可

●対象となる治療／治療開始日が令和3年4月1日以降、治療終了日が令和4年3月31日までの保険適用外の人工授精

●助成額／上限5万円(1年度あたり)

※夫婦関係等に関する必要な書類が異なる場合があります。詳細や申請書類等は市ホームページでご確認いただくか下記へお問い合わせください。

【問】 健康センターはるる ☎20-8087

嬉野保健センター ☎48-3812

飯南地域振興局地域住民課 ☎32-8020

飯高地域振興局地域住民課 ☎46-7112

**弁護士法人心** 所属弁護士 40名以上!!

**交通事故・後遺障害・過払い金・借金**  
**相続・遺言・企業法務・労務・労災・障害年金**

相談料0円(交通事故被害・後遺障害・過払い金・借金・遺言・相続・労災以外については初回30分以降30分原則5,500円(税込)) 夜間・土日祝相談可(要予約) 平日 9時～21時 受付  
土日祝 9時～18時 受付(12/31～1/3は除く・大型連休中の休業や臨時休業もございます。詳細はHPをご覧ください)

**0120-41-2403** <https://www.kokoro.law>

松阪駅1分 | 津駅0.5分 | 近鉄四日市駅1分

松坂屋名古屋店内 名古屋駅・岐阜駅・東京駅・大阪駅近くへ



## 10月第4日曜日は『松阪防災の日』

近年、自然災害が激甚化している中、市民の皆さんに防災意識を高め、防災対策を日常的なものとして考えていただくこと、10月第4日曜日を「松阪防災の日」と制定しました。

また、この日を含む一週間を「松阪防災週間」とし、ご家庭や地域において、防災について意識を高め、防災対策を改めて確認いただくことを目的としています。

### ■防災啓発冊子『災害にそなえるVer.2』の配布

市民の皆さんに、これだけは知っておいていただきたい内容を、最新の情報をもとに改訂した内容となっています。各ご家庭で「防災」について話し合ってください。日頃からの「備え」をお願いいたします。

【問】 防災対策課 ☎53-4313



災害にそなえるVer.2

## 【第2弾】コロナに負けるな！ 松阪みんなの商品券！ 皆さん買いましたか？

### ●商品券の内容／

1冊8,000円分(1,000円×5枚、500円×6枚綴り)の商品券を5,000円で販売します。

### ●購入ができる方／商品券の購入には「購入引換券」が必要です。

※購入引換券は6月30日までに市内全世帯に2枚送付しました。

### ●販売場所／三十三銀行 松阪本店営業部及び市内各支店

### ●販売期限／12月17日(金)午後3時まで

### ●使用期限／令和4年1月31日(月)まで

### ●使用可能店舗／使用可能店舗には、参加店舗証が貼ってあります。使用可能店舗一覧は、ホームページや商品券購入場所にてご確認ください。

【問】 商工政策課 ☎53-4361



## ミニ手話コーナー

手話の理解と普及を図るため、皆さんに日常生活で使える手話を紹介します。

### 今月のテーマ【すみません】

- ①親指と人差し指で眉間をつまむようにする。
- ②頭を下げながら顔の前に立てた手のひらを前に倒す。



手話動画

検索

右のQRコードから  
YouTubeでも  
ご覧になれます→



【問】 障がい福祉課  
☎53-4059

不動産のことならおまかせ下さい  
売却不動産募集中!  
買値  
売買・仲介  
不動産の  
管理・活用  
夢を叶える 株式会社 オーミヤ建設  
0598-30-5566

## 広報まつさかの広告主募集中!!

- 1種広告(縦 40mm×横 88mm) 月額 20,000円
- 2種広告(縦 40mm×横 180mm) 月額 40,000円
- 広告掲載には審査があります。掲載希望月の2か月前までにご連絡下さい。
- 詳しくは市ホームページ→市政情報→広告事業→募集中の広告でご確認下さい。

■お問い合わせ／広報広聴課 ☎53-4312 FAX 22-1119

片付け仕事 不用品の処分 家具移動 タンス1本から 遺品整理  
見積り無料  
小さなものからまるごと一軒  
0120-28-3001  
引越のことなら 地元の当社におまかせ下さい!!  
http://www.tsutaunyu.jp/  
TSUTA TRANSPORT (有) つた運輸  
松阪市松ヶ島町115-2



## はるる健康セミナー お家で簡単エクササイズ ～いきいき青壮年期向け～

忙しい方や運動の苦手な方でも簡単に自宅で行える、運動の実習を行います。

●とき／10月27日(水)午前10時～11時  
(受付:9時45分から)

●ところ／健康センターはるる(春日町)

●対象／市内在住の40～64歳

●定員／20人(先着順)

●参加費／無料

●持ち物／飲み物、タオル、筆記用具、運動しやすい服装、室内用の靴、はるる健康づくりポイントカード(お持ちの方)

●申込方法／10月8日(金)から電話またはQRコードで健康センターはるるへ。

【問・申】 健康センターはるる  
☎20-8087



## コロナに負けない健康づくり ぐっすり眠る秘訣の話 松阪版ラジオ体操講座



ラジオ体操第一の正しくキレイな体操の方法をお伝えします。全身を動かして心もからだもスッキリ。すっきり目覚める睡眠方法もお伝えします。

●とき／11月20日(土)午前10時～11時半  
(受付:9時45分から)

●ところ／健康センターはるる(春日町)

●内容／ラジオ体操講習会、睡眠の講話

●講師／健康センターはるる保健師

(全国ラジオ体操連盟公認1級ラジオ体操指導士)

●持ち物／筆記用具、飲み物、動きやすい服装、室内用運動靴

●対象／小学生以上

●定員／20人(先着順) ※参加無料

●申込方法／10月8日(金)～11月17日(水)までに電話またはQRコードで健康センターはるるへ。

【問・申】 健康センターはるる ☎20-8087



## 教育・講座 information

## わくわく! 脳の活性化教室



2回シリーズの教室で脳について知り、みんなで一緒に認知症予防を考えてみましょう。

開催日	時間	会場	講師
①11月5日(金)	午後2時～4時	嬉野保健センター (嬉野町)	作業療法士
②11月19日(金)			

●内容／①講話「今からできる認知症予防～習慣変われば未来が変わる～」ほか

②タッチパネル体験による物忘れチェックほか

●対象／65歳以上の方(両日参加できる方)

●定員／25人(先着順)

●申込方法／電話または直接、高齢者支援課へ。

【問・申】 高齢者支援課 ☎53-4099

## はるる健康セミナー食事編 「旬を楽しむ彩ごはん教室」

料理の苦手な方でも簡単にできる調理のポイントをご紹介します。

●とき／10月29日(金)午前10時～11時

●ところ／健康センターはるる(春日町)

●内容／講話「からだにやさしい味付け」、おすすめレシピの紹介

●対象／市内在住20歳～64歳

●定員／15人(先着順)

●持ち物／筆記用具、はるる健康づくりポイントカード

●申込方法／10月8日(金)から電話またはQRコードで健康センターはるるへ。

【問・申】 健康センターはるる ☎20-8087





## 市民大学講座 「華麗なる歌舞伎ワールド」

華やかな歌舞伎舞踊や大掛かりな舞台転換宙乗りや早変わり  
のスペクタクル豪華衣裳のあれこれなど目で楽しみ耳で  
味わう歌舞伎の醍醐味をご堪能ください。

- とき／11月28日(日)午後1時半～3時
- ところ／松阪公民館  
(船江町 松阪ショッピングセンターマーム2階)
- 講師／葛西 聖司(かさいせいじ)さん  
(元NHKアナウンサー／古典芸能解説者)
- 対象／市内在住または在勤の中学生以上の方
- 定員／70人(先着順)
- 参加費／無料
- 申し込み方法／10月11日(月)から平日午前9時～午後  
5時に直接または電話で松阪公民館へ。
- 【問・申】 松阪公民館 ☎20-9091



- 窓口または手紙  
〒515-8515 殿町1340番地1  
松阪市役所 広報広聴課「市民の声」係
- 電話またはFAX  
☎53-4312 FAX 22-1119
- 電子メール  
shiminmail@city.matsusaka.mie.jp
- 市ホームページ「市民の声」

なお、意見等をお寄せいただく際は、名前や連絡先を  
お知らせください。連絡先がない場合は、回答いたしかねます。

市政へのご意見・ご要望は  
市民の声

## ハロウィンジャンボ5億円

(1等3億円・前後賞各1億円合わせて)

## ハロウィンジャンボミニ5千万円

(1等3千万円・前後賞各1千万円合わせて)

この宝くじの収益金は市町村の明るく住みよ  
まづくりに使われます。

各1枚 300円  
9月22日(水) 2種類同時発売!

発売期間 9/22(水)～10/22(金)

公益財団法人三重県市町村振興協会

クーちゃん

## WEBセミナー 現役経営者が語る 南三重地域の魅力

若者のUターン就職による地元就職及び定着など一体的な  
就労対策を実施している南三重地域就労対策協議会では、  
南三重地域の高校生とご家族、及び南三重地域での就  
職を考えている方等を対象として公開セミナーを開催します。

- 配信期間／10月1日(金)～31日(日)
- 配信形式／特設WEBサイトより  
動画WEB配信(登録不要・無料)
- 視聴方法／WEB公開セミナー特設サイト  
<https://minami-mie.work/>
- 対象者／南三重地域の高校生、南三重地域での就職を  
考えている方(ご家族と一緒にのご視聴大歓迎です)
- 配信内容／テーマ:「南三重地域で働いて暮らす魅力と  
は」(パネルディスカッション形式)



●出演者／  
パネリスト

- ・【松阪市】山川大輔氏  
(三重化学工業株式会社 代表取締役社長)
- ・【伊勢市】川西洋介氏(株式会社 宮忠 常務取締役)
- ・【熊野市】五月女圭一氏(株式会社 ゲイト 代表取締役)  
ファッションデザイナー 青木雅生氏(三重大学人文学部 教授)
- 主催／南三重地域就労対策協議会(松阪市、伊勢市、  
尾鷲市、鳥羽市、熊野市、志摩市、多気町、明和町、  
大台町、玉城町、度会町、大紀町、南伊勢町、紀北町、  
御浜町、紀宝町)

【問】 南三重地域就労対策協議会事務局  
(松阪市役所 商工政策課) ☎53-4338

南三重就労ナビ

現役経営者が語る  
南三重地域の魅力

配信期間中は  
いつでも  
ご覧いただける  
オンライン開催

登録不要 無料

ご家族と一緒にのご視聴  
大歓迎です!  
しかもいつでもどこから  
ご視聴も一緒に楽しむことができます。

2021.10/1(金)～10/31(日)

配信形式 特設WEBサイトより動画WEB配信

視聴方法 WEB公開セミナー特設サイト <https://minami-mie.work/>  
上のQRコードからもアクセスしてご視聴いただけます。

対象者 南三重地域の高校生、南三重地域での就職を考えている方

配信内容 テーマ:「南三重地域で働いて暮らす魅力とは」  
テーマに沿ったパネルディスカッション形式の動画を無料配信します。

主催 南三重地域就労対策協議会  
協賛 松阪市、伊勢市、尾鷲市、鳥羽市、熊野市、志摩市、多気町、明和町、大台町、玉城町、度会町、大紀町、南伊勢町、紀北町、御浜町、紀宝町  
協賛企業 三重県市町村振興協会、松阪市役所、伊勢市役所、尾鷲市役所、鳥羽市役所、熊野市役所、志摩市役所、多気町役所、明和町役所、大台町役所、玉城町役所、度会町役所、大紀町役所、南伊勢町役所、紀北町役所、御浜町役所、紀宝町役所  
問合せ先 南三重地域就労対策協議会事務局(松阪市役所 商工政策課) TEL.0596-53-4338



## 特別展 講演会・ワークショップ

### 《講演会》

- とき／11月14日(日)午後1時半～3時
- ところ／松阪図書館講座室
- 演題／「萬古焼の系譜―射和萬古と有節萬古―」
- 講師／浅川充弘(朝日町歴史博物館 次長)
- 定員／先着30人(※要予約)

### 《ワークショップ》

- とき／11月7日(日)午前10時～正午、午後1時～3時
  - ※1時間交代制(5名/時間)(1日4回開催)
  - ※要予約
  - 内容／ミニ陶芸であそぼう(第3ギャラリー)
  - 参加費／300円
- いずれも
- 申込方法／10月5日(火)～29日(金)にお電話または直接文化財センターへ。
  - ※定員になり次第、申込終了とします。
  - ※新型コロナウイルス感染拡大状況により変更になる場合があります。
- 【問・申】 文化財センター ☎26-7330

## もっともっと歩こう! いきいき健康ウォーキング 伊勢本街道コース (約3km、初心者向け、所要時間約1時間半)

- さわやかな秋を感じながら古道を巡ってみませんか?
- とき／11月10日(水)午前9時半～正午  
(受付:午前9時から)
  - ※雨天中止(判断が難しい場合は当日午前8時から飯南振興局地域住民課へお問い合わせください)
  - 集合場所／飯南産業文化センター玄関前(飯南町横野)
  - コース／横野～下仁柿の伊勢本街道
  - 定員／40人※参加無料
  - 持ち物／飲み物、帽子、タオル、歩きやすい服装、履きなれた靴、マスク
  - 申込方法／10月11日(月)～11月2日(火)に電話で飯南地域振興局地域住民課へ。
- 【問・申】 飯南地域振興局地域住民課 ☎32-8020



## 松坂城跡国史跡指定10周年記念 日本百名城登録15周年記念 特別展 「天下統一の時代を生きた武将 蒲生氏郷と松坂城」

- とき／10月5日(火)～12月12日(日)午前9時～午後4時
  - ところ／歴史民俗資料館(殿町)
  - 入館料／一般(共通)80円、  
6歳以上18歳以下(共通)40円
  - 休館日／月曜日(祝日を除く)、祝日の翌日
- 【問】 歴史民俗資料館 ☎23-2381



蒲生宰相氏郷 落合芳幾画



## 景観絵画展 ～わたしの好きなまつさかの風景～

「まつさか景観絵画コンクール」で小・中学生が描いた松阪の風景画をご覧ください

※ 入場制限させていただく場合があります

● とき / 11月27日(土)、28日(日) 午前9時～午後4時  
(28日は午後3時まで)

28日(日)は表彰式を1時間程度予定しています

● ところ / 文化財センター(外五曲町)

【問】 都市計画課 ☎53-4166



令和2年度 景観絵画展の様子

## はるる遊ぼうDAY

健康センターはるる館内を開放し、遊べる!学べる!イベントを開催します。

● とき / 11月6日(土)

● 館内開放 / 午前10時～正午

● ところ / 健康センターはるる(春日町)

## イベント(要申込) えほんのひろば

絵本の紹介・読み聞かせ読書の秋。いっしょに絵本の時間を楽しみませんか?

● 講師 / 松阪図書館スタッフ

● 開催時間 / 午前10時15分～10時45分

● 対象 / 未就園児と保護者

● 定員 / 15組程度

● 申込方法 / 10月11日(月)～11月3日(水)までに  
QRコードよりお申し込みください。

【問】 健康センターはるる ☎20-8087



## ワンコインコンサートin松阪 マリンバ神谷百子

● とき / 12月16日(木)

開場:午前10時45分、開演:午前11時半

● ところ / 嬉野ふるさと会館(嬉野権現前町)

● 入場料 / 500円(全席指定・チケット制)

● 定員 / 319人

● 一般発売 / 10月27日(水)クラギ文化ホール、嬉野ふるさと会館

【問・申】 クラギ文化ホール管理事務所 ☎23-2111

「ランチタイム」に「1時間」「500円」で楽しむカジュアル・コンサート  
**ワンコインコンサート**  
圧倒的表現力・技術力で奏でる、華麗で無比なマリンバの響き  
vol.20 圧巻!日本を代表するマリンバ奏者  
**マリンバ 神谷百子** IN 松阪  
マリンバ:大場章裕  
12月16日(木)  
11:30開演 10:45開場  
嬉野ふるさと会館 大ホール  
クラギ文化ホール管理事務所  
Tel.0598-23-2111  
全席指定 500円  
10月27日(水)発売  
※当日はチケット制となります。

## 社会人野球 JABA伊勢・松阪大会

レベルの高い社会人野球を間近で観戦することができます。

● とき / 10月30日(土)～11月2日(火)

● ところ / ドリームオーシャンスタジアム(三重県営松阪球場)

● 入場料 / 無料

※ 出場チーム詳細等はホームページをご覧ください。

※ 検索ワード「第69回JABA伊勢・松阪大会」

【問】 スポーツ課 ☎53-4402





## 市内の企業・市民団体の皆さんのもとに伺います! マイナンバーカード出張申請受付中!

企業や市民団体などの皆さんのもとへ市職員が訪問し、マイナンバーカードの申請手続きを一括して受け付けます。出来上がったカードは、約1か月後に申請者の住所へ本人限定郵便でお送りします。

- ※一部条件に合わない方は、市役所窓口交付となります。
  - 申込方法／申込団体の代表者が申請書に必要事項を記入し、実施希望日の2週間前までにメールまたはファックスでお申し込み下さい。
  - 実施条件／松阪市内の企業・団体が3人以上の申請希望者があり、市内で会場を用意できること
  - ※松阪市内に住民登録がない方でも受け付けられます。(要相談)
  - 実施場所／申込団体と松阪市で調整して決定します。詳しい申し込み方法はQRコードから市ホームページで確認するか、下記の問い合わせ先までご連絡ください。
- 【問】 戸籍住民課 ☎31-1916



## 令和4年度「地域の元気応援事業」 事業提案募集のお知らせ

地域活性化のための優れた事業提案をコンペ式で決定し、活動資金を交付します。

### 市民活動サポート部門

- 対象／市内の地域づくりに寄与するNPOなどの市民活動団体で、公共の利益や社会貢献を目的とし、5人以上で活動する団体。未成年者だけで構成する団体は除きます。
  - 募集コースと補助金額／各コース下記の金額を上限として、事業費の10分の9以内を補助します。
    - ①[地域活性コース]上限10万円
    - ②[地域連携コース]上限15万円
  - 選考／書類選考(一次審査、12月予定)とプレゼンテーションによる選考(二次審査、令和4年2月予定)
  - 応募方法／10月1日(金)～11月10日(水)に所定の応募書類へ必要事項を記入し、地域づくり連携課へ。コース②の応募には、住民自治協議会の推薦が必要です。
- ※詳細は市ホームページをご覧ください。  
【問】 地域づくり連携課 ☎53-4324

## 全日本大学駅伝開催に伴う交通規制 沿道での観戦自粛のお願い

11月7日(日)に名古屋・熱田神宮から三重・伊勢神宮までの106.8kmで「第53回全日本大学駅伝対校選手権大会」が開催されます。当日は国道23号線などで交通規制を実施します。また、新型コロナウイルス感染症拡大防止のため、沿道での観戦はお控え下さい。詳しくは、大会ホームページ<https://daigaku-ekiden.com/>をご覧ください。ご理解とご協力のほど、よろしくお願い致します。

【問】 全日本大学駅伝大会事務局 ☎052-222-5926

## 宝くじ公式サイトでも宝くじを購入できます!!

### 特典1 たまる!つかえる!宝くじポイント

宝くじの購入で100円につき1ポイントの宝くじポイントが獲得できる!  
宝くじ公式サイトや宝くじ売り場で1ポイント1円としてつかえる!

### 特典2 購入～受取までネットで完結!

24時間いつでも宝くじの購入可能!  
抽せん結果も宝くじ公式サイトで確認!  
当せん金は、登録した受取口座に自動でお振り込みするので、とっても便利!

### 特典3 宝くじ会員限定のキャンペーンに参加できる!

他にもお得な特典や便利なサービスいろいろ!  
今すぐ「会員登録!!」



本件に関するお問い合わせ先 宝くじコールセンター TEL 0570-01-1192 (ナビダイヤル 有料) TEL 011-330-0777 (有料)  
受付時間 10:30～18:30 (土・日・祝日、年末年始を除く) ※電話番号を十分で確認の上、おかけ間違いのないようお願いいたします。

## 今月の納期限は11月1日(月) 納付は納期限までに済ませましょう。

## 国民健康保険税(5期)/市民税・県民税(3期)

### 日曜・夜間納税相談窓口のお知らせ

【問】 収納課 ☎53-4021

- 日曜窓口／10月17日(日)午前10時～午後4時
  - 夜間窓口／10月はありません。
- 収納課(殿町)での開設です。各振興局では開設しません。

## 介護保険料(5期)

【問】 介護保険課 ☎53-4090

## 後期高齢者医療保険料(4期)

【問】 保険年金課 ☎53-4092





# 10月は3R推進月間です!

**Reduce** (リデュース) ごみを出さない、ごみを減らす

**3R**って?

**Reuse** (リユース) 繰り返し何度も使う

**Recycle** (リサイクル) 再生利用する

3Rでは、Reduce>Reuse>Recycleの順番が大切です。

最初に資源の消費を減らす、少なくすることから始めて、次に使えるものは何回も繰り返し使い、そして使えなくなったら原料として再生利用しましょう。

## 今日から実践! 食品ロス削減 (Reduce)

食品ロスとは、まだ食べられるにもかかわらず、捨てられてしまっている食品のことです。

### 食品ロスを削減するために……

#### 買い物をするとき

- 事前に冷蔵庫の中を確認して、必要なものだけを買うことを心がけましょう。
- 期間限定品や特売品など必要以上に買すぎないように気を付けましょう。

#### 料理をするとき

- 「消費期限」と「賞味期限」の違いを正しく理解しましょう。

**【消費期限】⇒安全に食べられる期限**

(期限を過ぎたら食べないほうが良い)

**【賞味期限】⇒おいしく食べられる期限**

(期限を過ぎても食べられないわけではない)

- 賞味(消費)期限が近い食材から優先的に使い、食材の使い切り、料理の食べ切りを心がけましょう。
- 野菜の皮は過剰に除去しないように心がけましょう。

#### 外食するとき

- 食べ切れる量を注文して、食べ残しをしないようにしましょう。
- バイキングやビュッフェ形式のレストランでは、必要以上に取りすぎないように注意しましょう。

**おいしく残さず食べ切ろう!**

### 充電式小型家電と危険ごみ(スプレー缶等)のごみの出し方について

#### ■充電式小型家電(充電式掃除機・充電式シェーバー等充電式電池が内蔵された小型家電)の出し方

・電池を取り外さず透明・半透明の袋に入れて、**本体のまま**1回の**資源物回収日**(新聞・雑誌・ペットボトル・アルミ缶等)に出して下さい。

※**嬉野管内は拠点Bの回収日**

※**三雲管内は拠点収集日**

※**飯南・飯高管内はペットボトル・蛍光管の回収日**

※松阪市クリーンセンター、松阪市リサイクルセンター、三雲リサイクルセンターの資源保管庫へ直接持ち込むこともできます。



#### ■危険ごみ(スプレー缶・カセットボンベ・ライター・乾電池)の出し方

・燃えないごみとは別の透明・半透明の袋に入れ、燃えないごみ回収日に出して下さい。

※**嬉野管内は不燃(乾電池)又は白トレ(スプレー缶等)の回収日**

※**三雲管内は拠点収集日**

※**飯南・飯高管内はアルミ・白トレの回収日**

※松阪市クリーンセンター、三雲リサイクルセンターへ直接持ち込むこともできます。

※**充電式小型家電やスプレー缶等を燃えないごみと同じ袋に入れて出されることが多く、収集時や破碎処理時の衝撃で収集車や処理施設の火災につながり非常に危険です。決められた分別をお願いします。**







# 松阪図書館 ☎21-3190

休館日／10月11日(月)、18日(月)、  
25日(月)、29日(金)

※4日(月)は嬉野図書館蔵書点検休館中のため  
開館します。

## ★土曜お話キャラバン

●とき／10月9日(土)、23日(土)  
午後3時～3時20分

●ところ／2階講座室

●定員／先着15人

(事前申込制・カウンターにて受付)

## ★スタッフのおはなし会「おはなしのとおりみち」

●とき／10月17日(日) 午前11時～11時20分

●ところ／2階講座室

●定員／先着15人

(事前申込制・カウンターにて受付)

※おはなし会につきましては、中止・変更となる場  
合がございます。

※休館日・閉館後の本の返却は、図書館正面入口  
(鈴の森公園側)のブックポストへ入れてください。

## 電子図書館の特集を紹介します!

### 第七弾「子育て、応援します☆」

ルール・マナー・行事についての絵本や育児関連本などを  
特集しています。スマートフォンやタブレットでも読むこ  
とができるので、子育ての助けになる本があるかもしれ  
ませんよ。

# 嬉野図書館 ☎48-1800

休館日／10月1日(金)～5日(火)、7日(木)、14日(木)、  
21日(木)、28日(木)、29日(金)

※図書館蔵書点検のため、9月29日(水)～10月5日(火)は臨時休館です。

## ★「スタッフ」のミニおはなし会

●とき／10月12日(火)、26日(火) 午前11時～11時15分

●ところ／嬉野保健センター

●とき／10月15日(金)、11月5日(金) 午前11時～11時15分

●ところ／中川新町地域交流センター

## ★「スタッフ」のおはなし会

●とき／10月24日(日) 午前11時～11時20分

●ところ／児童コーナー

## ★「ひまわり」のおはなし会

●とき／10月9日(土) 午後3時～3時15分

●ところ／児童コーナー

※先着親子5組(事前申込み制)

※中止・変更となる場合がございます。

## 嬉野図書館おすすめ本

### 『だじゃれことわざ』

ななもり さちこ/作

ゴトウ ノリユキ/絵 理論社

「きゅうそねこをかむ」「きゅうしょくねこがかく  
う」「しらぬがほとけ」「しらぬがホットケーキ」  
「ふうせんのともしび」「ふうせんのともだち」  
口にだすと思わずずっと笑っちゃうことわ  
ざ、それが「ことわざ」です。読んだあとは誰  
かに「ことわざ」を言いたくなってしまいかも?



※休館日・閉館中に本を返却するときは、ブックポストへ入れてください。

# 10月の天文教室 星空に親しもう!

参加無料

天文  
教室

●とき／毎週土曜日 午後7時～9時  
※土曜日が5週ある月の第一土曜日は  
望遠鏡調整日で閉館です。

※雨天・曇天中止

(こどもクラブは雨天決行)

※こどもクラブは、必ず保護者同伴で  
参加してください。

(入会申し込みは天文台へ)

【問】 天文教室開催中は天文台

☎26-2132

開催の有無は三十三銀行アリーナ

☎26-7155



ヘルセウス座の二重星団

月日	月齢	観望対象
10月2日(土)	25.5	望遠鏡調整日
10月9日(土)	3.0	秋の星雲星団 木星、土星、海王星
10月16日(土)	10.0	秋の星雲星団 木星、土星、天王星、海王星
10月23日(土)	17.0	秋の星雲星団 月、木星、土星、天王星、海王星
10月30日(土)こどもクラブ	24.0	秋の星雲星団 木星、土星、天王星、海王星
備考	10月の空には、太陽系のガス惑星である木星、土星、天王星、海王星 がそろっており、外縁の惑星を見るチャンスです。天文台の望遠鏡で観 察に挑戦してみましょう。	

## 松阪競輪場 発売日程



本場 開催日	開催名
11/17(水)～11/19(金)	松阪FIIミッドナイト オッズパーク杯
11/23(火)～11/25(木)	松阪FIIミッドナイト WINTICKET杯
場外 開催日	開催名
10/31(日)～11/3(水)	防府記念
11/3(水)～11/5(金)	和歌山FI
11/5(金)～11/7(日)	伊東温泉FI
11/7(日)～11/9(火)	ジャパンカップ
11/8(月)～11/10(水)	富山FI
11/13(土)	宇都宮FI
11/14(日)～11/16(火)	広島FI
11/15(月)～11/17(水)	小松島FI
11/18(木)～11/20(土)	富山FI
11/18(木)～11/20(土)	松戸FI
11/21(日)～11/23(火)	佐世保FI
11/21(日)～11/23(火)	平塚FI
11/24(水)～11/26(金)	豊橋FI
11/25(木)～11/28(日)	小松島FI
11/28(日)～11/30(火)	施設整備GIII(武雄)
11/29(月)～12/1(水)	小田原FI
	名古屋FI
ナイター場外 開催日	開催名
11/3(水)～11/5(金)	いわき平FI
11/6(土)～11/9(火)	四日市記念
11/13(土)～11/15(月)	佐世保FI
11/15(月)～11/17(水)	静岡FI
11/18(木)～11/23(火)	競輪祭GI(小倉)
11/27(土)～11/29(月)	玉野FI in 松山

※川越場外の発売日程とは異なります。  
【問】 競輪事業課 ☎23-6111



# 松阪農業公園ベルファームへ、便り

## ■体験講座カレンダー(要予約)

開催日	時間	体験講座	一般料金	会員料金	最少人員
10月21日(木)	午後1時半～	オリジナルフラワー 「プリザーブドフラワーアレンジ」	3,060円～	2,860円～	5人 ※定員有
11月8日(月)	午後1時半～	★草木染め「サンゴジュ」 (ピンク系)	1,380円～	1,180円～	なし
11月9日(火)	午後1時半～	フラワーアレンジメント 「暮らしのフラワーレッスン」	2,400円	2,200円	5人

※電話予約後、参加申込書の提出が必要となります。5日前よりキャンセル料が発生します。

※最少催行人員に満たない場合は開催中止となります。★受講料の詳細については問い合わせてください。

### 秋バラが見頃を迎えます

秋のバラは、気温が下がっていく中でゆっくり開花します。1輪1輪の花本来の色味や美しさ、深い香りをお楽しみいただけます。

●とき／10月下旬～11月中旬  
午前10時～午後5時

●ところ／イングリッシュ  
ガーデン



### クラフト&雑貨マルシェ INベルファーム

オンリーワン&エコにこだわった、手作りのぬくもりや優しさを感じられる人気の雑貨マルシェ。芝生広場にガーデニングやハンドメイド雑貨のお店がやってきます。

●とき／10月23日(土)～24日(日)  
午前10時～午後4時

●ところ／芝生広場

●主催／クラフト&雑貨マルシェ実行委員会

【問】クラフト&雑貨マルシェ実行委員会事務局  
やまちゃんずはうす ☎21-8469

### 第11回ガーデニングコンテスト

日本ハンギングバスケット協会三重県支部のマスター&プロの作品から、一般募集の作品まで、素敵な作品が芝生広場に並びます。ガーデニング教室も開催します。

(6日・要予約)

●とき／11月5日(金)、6日(土)、7日(日)

●ところ／芝生広場

●主催／日本ハンギングバスケット協会三重県支部

今月の休園日 毎週水曜日 【問】 松阪農業公園ベルファーム ☎63-0050

## 文化財センター催し物案内

### ●ギャラリー

▼第62回 松阪市美術展覧会(第2部)

●とき／10月17日(日)～24日(日)

午前9時～午後5時 ※最終日は午後3時まで

▼森川久写真展 仁王(式)

●とき／10月29日(金)～11月3日(水)

午前9時～午後5時 ※最終日は午後4時まで

▼華道家元 池坊 松阪支部展

●とき／10月30日(土)～31日(日)

午前10時～午後5時 ※最終日は午後3時半まで

▼はにわ館特別展ワークショップ「ミニ陶芸であそぼう」

●とき／11月7日(日) 午前10時～午後3時(要予約)

▼嬉野文化協会 陶嬉の会展

●とき／11月7日(日)～14日(日)

午前9時半～午後5時 ※最終日は午後3時半まで

▼嬉野文化協会 芳墨会展

●とき／11月9日(火)～14日(日)午前9時半～午後5時

※初日は午後1時から、最終日は午後3時まで

▼松阪グループ「いずみ」日本画展

●とき／11月10日(水)～14日(日)午前9時～午後4時半

※初日は正午から、最終日は午後4時まで

●はにわ館(午前9時～午後5時 ※入館は午後4時半まで)

▼常設展「宝塚古墳の謎」【第1展示室】

▼はにわ館特別展「愛されつづける萬古焼」【第2展示室】

●とき／10月23日(土)～11月23日(火)

はにわ館およびギャラリーは施設リニューアルのため以下の日程で休館する予定です。詳細は11月号でお知らせします。

●はにわ館/11月30日(火)～令和4年3月31日(木)

●ギャラリー/12月17日(金)～令和4年4月10日(日)

休館日／10月4日(月)、11日(月)、25日(月)、(※市展中止の場合18日(月))

11月1日(月)、4日(木)、8日(月)、15日(月)、22日(月)、24日(水)、29日(月)

【問】 文化財センター ☎26-7330



# 令和4年度以降の 市民税・県民税から適用される主な税制改正

## ■住宅借入金等特別税額控除の特例の延長

消費税等の税率が10%である住宅の取得等で、令和3年1月1日から令和4年12月31日までの間に居住の用に供したもので、それぞれ次に定める期間内にその契約が締結されている場合は、住宅借入金等特別控除の適用を3年間延長し、13年間となります。

- 居住用家屋の新築の場合／令和2年10月1日から令和3年9月30日までの期間
- 居住用家屋の建築後使用されたことのないものまたは既存住宅の取得等の場合／令和2年12月1日から令和3年11月30日までの期間

【問】 市民税課 ☎53-4027

## 11月11日～17日は「税を考える週間」

国税庁ホームページでは、国税局や税務署の仕事を動画で紹介するインターネット番組「Web-TAX-TV」や税の役割についてイラストやグラフで分かりやすく解説したスライドなどを掲載した特設ページを公開しています。この機会に、税について考えてみませんか!!

## ■令和3年度「税金展」

詳しくは…

国税庁

検索

- とき／11月6日(土)、7日(日)
  - ところ／イオンモール明和 1階まきの木の広場
  - 内容／税に関する作品展示(絵画・絵はがき・習字・作文・標語)
- ※「優秀作品表彰式」、「税理士による無料相談会」は新型コロナウイルス感染症拡大防止のため中止とさせていただきます。

【問】 松阪税務連絡協議会 事務局(東海税理士会 松阪支部) ☎50-2357



事業者の方へ

## インボイス制度説明会のご案内

消費税

令和5年10月1日から、現在の区分記載請求書等保存方式から、適格請求書等保存方式(いわゆるインボイス制度)が実施され、インボイスを発行できる「適格請求書発行事業者」となるための登録申請手続は、令和3年10月から受付が開始されます。

事業者の皆様には、インボイス制度について理解を深めていただき、インボイス制度の実施に向けて必要な準備を進めていただくため、**インボイス制度説明会を開催します**ので、是非ご参加ください。

日 時	開催場所	定員	お問合せ先
10月26日(火) 14時00分～15時00分	松阪合同庁舎1階 会議室 松阪市高町493番地6	30名	松阪税務署 ☎0598-52-3021(代表) 個人課税第一部門(内線252) 法人課税部門(内線211)
11月22日(月) 14時00分～15時00分			
12月23日(木) 14時00分～15時00分			

- 会場の収容人数の都合上、**事前予約制**とさせていただきますので、事前にお問合せ先まで申込みをお願いします。
- 定員に達した時点で、予約の受付を終了させていただきますので、あらかじめご了承ください。
- 税務署の代表電話にお問い合わせいただく際は、税務署の電話番号におかけいただいた後、自動音声案内にしたがって、「2」を選択してください。

(注) 新型コロナウイルス感染症等拡大状況によっては中止する場合がございますので、あらかじめご了承ください。



# 10月の第4日曜日は「松阪防災の日」

## 災害から生命と財産を守る取組みを

近年、自然災害の激甚化が顕著です。今年の8月にも線状降水帯を伴う大雨が九州・中国地方を中心に大きな被害をもたらしました。お亡くなりになられた方にお悔やみ申し上げますとともに、被災された方には心よりお見舞い申し上げます。

松阪市では今年の3月に、毎年10月の第4日曜日を「松阪防災の日」と決めました。今年の「松阪防災の日」は、10月24日(日)です。そして、この日から一週間は松阪防災週間とし、防災意識の向上に向けて一層の取組みを行います。

この「松阪防災の日」の制定を受け、このたび防災啓発冊子「災害にそなえる」をリニューアルし、今月の広

報まつさかと一緒に各ご家庭へ配布しました。皆様には冊子をぜひご覧いただき、災害用備蓄品や災害が発生したときの避難場所や連絡方法、万が一のときに集合する場所などについて、ご家族皆さんで話し合う機会をぜひ設けてみてください。

新型コロナウイルスの影響により、多くの人が集まって防災訓練などを開催することが難しい状況の中、各ご家庭での災害に対する備えがとても大切になります。松阪市でも「災害時の人的被害ゼロ」を目標に、市民の皆様との生命と財産を守るための取組みをこれからもしっかり進めて参りますので、皆様のご理解とご協力をお願いいたします。



非常持出袋の備えも忘れずに



松阪市長  
竹上 真人

## 「動画で健康づくり」

新型コロナウイルス感染症拡大防止のための新しい生活様式の中でも、市民の皆さんに健康づくりに取り組んでいただけるように、動画を作成しました。スキマ時間にぜひ動画をご覧ください、健康づくりにお役立てください。

- 内容／
- ・医師による健康講座(糖尿病・大腸がん)
- ・市民参加によるラジオ体操動画
- ・管理栄養士によるヘルシーメニューの紹介
- ・正しい姿勢、美しい歩き方について
- ・自宅で簡単に取り組めるトレーニングの方法 など



松阪市 動画で健康づくり



スマホや  
パソコンで  
学ぼう!



# 住民自治協議会

## #36 柿野住民自治協議会

国登録有形文化財  
旧飯南郵便局局舎



現在はギャラリーとして活用



深野だんだん田

平成11年日本の棚田百選に認定。  
幾たびにも織りなす風景はまさに石の芸術。

柿野地区は松阪市の西部に位置し、東西には国道166号、南北には国道368号が通っています。15の自治会で構成されるこの地区には、約600世帯・1400人が暮らしています。

古くから水稲、お茶、養蚕、紙すきなどが盛んな地域として知られ、日本の棚田百選に選ばれた深野だんだん田、深野和紙、国・県登録文化財など史跡・名勝が数多くある地域です。昔は現在のトラクターの役目を果たす役牛(えきぎゅう)を、1戸に1頭肥育している農家が数多くありました。また、松阪牛の主産地としても知られており、現在も松阪牛を育てる肥育農家があります。

今年4月、新たにスタートした「柿野住民自治協議会」では、推進委員77人を中心に、「みんなが安全で安心して暮ら

せる町、柿野」を目指して自治会部会、環境福祉部会、教育文化部会の3部会でまちづくりに取り組んでいます。部会ごとに、地域のめざす姿、現状と課題、活動(事業)計画を定め、これらを各部会員が確認しながら進めています。

今年度は、新しい事業として高齢者の皆さんが安心して暮らす事ができる地域(柿野)をつくるため、高齢者を見守り、支える仕組みづくりを始めました。取り組みの第一歩として、高齢者を対象に、「高齢者支援サービスマンアンケート」の実施を計画しています。

アンケートには日常の困り事等を聞き取って、それらにお応えできるまでは、少し時間がかかるかと思いますが、「任んでいて良かった、任んでいて楽しい」と思っていただけのような努力を積み重ねていきたいと考えています。



深野和紙「紙すき体験」

水に溶けた原料を、すのこの上に薄くのばし敷いて和紙を作ります。

お知らせ

### 深野棚田まつり



約3000個の行燈に灯をともします。  
光の列に感動!!(毎年10月末の土曜日に開催)※今年度は中止



### 活動紹介



料理教室

おせち料理  
12月3日(金)午後6時～  
飯南産業文化センター  
恵方巻づくり  
令和4年1月開催予定



バルーンアートづくり

子どもたちの冬休みの思い出づくり  
12月19日(日)午前9時～  
飯南産業文化センター



グラウンドゴルフ

地域の皆さんと楽しい1日を過ごします。  
10月23日(土)午前9時～  
飯南グラウンド



## まつさか元気アップリーダーの活動について

「まつさか元気アップリーダー」は、介護予防のための運動に関する知識や方法を、市や地域包括支援センターが開催する講座で学び、それを地域に広げる活動をしています。今回は、「まつさか元気アップリーダー」が活動する集いの場「令和会」にお伺いしました。

どんな活動をしていますか？

地域のラジオ体操や集いの場「令和会」の立ち上げから携わり、そのリーダーとなって活動をしています。

介護予防にとって、運動はとても大切なことです。日頃の活動では、参加者の皆さんと「元気アップリーダー養成講座」で学んだ運動などを行っています。また、運動だけでなく脳トレゲームやレクリエーションも取り入れ、どうしても皆さんが楽しみ、笑顔で参加することができるかを考えて様々な工夫をしています。今後は、一人ひとりが発言できる場を作るなど、活動内容も工夫していきたいです。

活動を始めたきっかけは？

黒部地区は海に面しているため、防災への取り組みが必要不可欠です。

「まつさか元気アップリーダー」として集いの場を立ち上げることで、参加者同士が知り合いになり、災害時に円滑に助け合いができるようになればと考え、活動を始めました。

活動を通じて感じていることは？

参加者とのコミュニケーションがとても重要だと感じており、必ず挨拶や声かけをするようにしています。参加者の皆さんが楽しそうにしている姿を見たり、「誘ってくれてありがとう」と声をかけてくれたりすると、この活動をしていてよかったなと感じるとともに、私自身も元気になります。

また、集いの場の参加者は女性が大



まつさか元気アップリーダー  
世古るり子さん

半で、男性が少ないと感じていました。そこで、男性にも参加していただくため、夫婦で一緒に参加することなどを呼びかけました。そして、最近では男性一人でも楽しく参加していただけるようになりました。

地域の誰もが笑顔で参加し、「笑顔のまま帰っていただく」ということを大切にし、これからも活動を続けていきたいです。

活動の様子







8.6 中学生ボランティアガイド VOL.1467  
文化財センターはにわ館で、中学生による「宝塚古墳の謎」を解説した動画撮影が行われました。



英語でのコミュニケーションを楽しむ子どもたち

8.4 市内の小学生を対象に、英語能力の向上を図ろうと、松阪English Campが嬉野ふるさと会館で開催されました。  
日本人教師の助手として、生きた英語を子どもたちに伝えるALTの指導のもと、松阪の特産物や観光名所などの紹介を英語でスピーチするため、松阪の歴史・文化にも触れながら英語を学びました。  
子どもたちは、積極的に英語で会話をするなど、参加者とのコミュニケーションを楽しんでいました。

## 松阪 English Camp

VOL.1466



竹上市長に抱負を述べる選手たち

8.4 松阪ストームキャノンズが、全国大会に出場を決め、チームメンバーが竹上市長を表敬訪問しました。  
チームメンバーは「全国大会にはなかなか出場できないので、しっかり結果を出したいです。県内の他のチームの気持ちも背負っているのです、全国大会では勝ちたいです。」と抱負を述べました。  
竹上市長は「三重大会で優勝するだけでもすごいことです。全国大会では緊張すると思いますが、楽しむ心を持って試合に臨んでください。」と話しました。

## 全国大会出場 松阪ストームキャノンズ

VOL.1466



Tシャツへプリントする写真を撮影する子どもたち

8.6 子どもたちが自分の宝物を撮影し、その写真でTシャツを作る「夏休みこどもワークショップ2021」が文化財センターで開催されました。  
子どもたちは、ギャラリー内に設置された背景セットや屋外のロケーションを使って写真を撮影し、自分だけのオリジナルTシャツを作りました。  
自分の宝物が映える場所で、構図やアングルにこだわりながら撮影するなど、子どもたちは真剣にTシャツ作りに取り組んでいました。

## 夏休みこどもワークショップ

VOL.1467



## 動画で松阪市の情報を発信

松阪市行政チャンネル



検索

更新日:毎週火曜・金曜

松阪市行政チャンネルはスマートフォンでもご覧いただけます。

まちのできごとのうち、  のついたものは、上記サイトで動画でも配信しています。是非ご覧ください。



8.11 松阪市議会の正副議長決まる   VOL.1469  
正副議長選挙が行われました。議長に堀端脩議員、副議長に深田龍議員が選ばれました。



松阪嬉野空手スポーツ少年団の皆さんと竹上市長

8.19 三重県青少年空手道選手権で優秀な成績をおさめた、松阪嬉野空手スポーツ少年団の選手が全日本少女空手道選手権大会に出場を決め、選手と監督が竹上市長を敬訪問しました。竹上市長は「各県の優勝者たちと試合ができるので楽しんできてほしいと思います。」と激励の言葉を送りました。選手は「全国大会でも、楽しみながら試合に挑みたいですね。」と大会に向けた抱負を述べました。

## 全日本空手道選手権大会に出場



VOL.1468



チャレンジ応援事業に選定された皆さん

8.25 子どもたちの将来の夢の実現につながる活動に応援金を交付する「羽ばたけ子どもたち！チャレンジ応援事業」に選定された個人と団体が、それぞれ表彰されました。個人では、師優和さん、伊藤圭吾さん、前田千衣里さんの3人。団体では、松阪ジュニアゲートボールチームなど4団体が表彰されました。来年の2月末頃には、成果報告会が開催される予定です。

## 羽ばたけ子どもたち！チャレンジ応援事業



VOL.1470



「松阪市の火」の炬火名表彰式の様子

8.29 三重とわか国体は、8月末に中止が決定しましたが、その炬火となる「松阪市の火」の炬火名の表彰式と、炬火集火式が嬉野ふるさと会館で開催されました。炬火名は、市内の小学5年生、6年生の応募の中から最優秀賞1点、優秀賞3点が選ばれました。最優秀賞は、阿坂小学校6年生、前川陽翔さんの「輝く明日へ想いをつむぐ松阪の火」が受賞しました。優秀賞は加藤吏琥さん、三宅巧真さん、杉本一紗さんが受賞しました。

## 炬火名表彰式 炬火名集火式



VOL.1470



# MA・TSU・SA・KA

## コミュニティ

(掲示板)

### 行政書士による市民無料相談会

成年後見、相続、遺言、事業承継など無料で相談できます。

●とき・ところ／11月4日(木)午後1時半～4時  
三雲振興局(曾原町)

【問・申】 三重県行政書士会 松阪支部  
行政書士 柳瀬 ☎080-4845-0188

### 高齢者のための無料電話相談

相談内容は65歳以上の高齢者本人の問題に限ります。

●とき／10月22日(金)午前10時～12時  
●電話相談／☎059-228-3143(※相談専用特設電話1回線)  
●相談対象／65歳以上の高齢者本人、その親族  
●相談担当／当会高齢者・障害者支援センター所属弁護士  
【問】 三重弁護士会事務局 ☎059-228-2232

🌐 <http://mieben.info/archives/center/89/>

### 松阪子ども食堂(旧みんな食堂) ～子ども無料・大人100円～

●とき・ところ／  
①10月16日(土) 昼12時半～2時 福祉会館(殿町)  
②11月5日(金) 午後2時半～4時半  
第二公民館(垣鼻町)

※第二公民館はテイクアウト：配布数先着100食  
※アレルギー対応はしていません。

【問】 みんな食堂くらぶ ☎080-5168-8330



### 松阪プロジェクト 松阪市・名古屋大学連携による 地域の課題解決をめざした プロジェクト合同発表会

●とき／11月4日(木)午前9時15分～昼12時半  
●ところ／ハートフル三雲スポーツ文化センター(曾原町)  
●内容／名古屋大学大学院 環境学研究科付属 持続的共発展教育研究センターが、公共施設の再編、移住、農地、林地の利用、公共交通や地球温暖化適応について、地域の課題解決をめざし、松阪で取り組んできたプロジェクトについて発表を行います。

●申込／電話で事前申込をお願いします。  
【問・申】 名古屋大学大学院 環境学研究科付属  
持続的共発展教育研究センター  
担当 三宅 ☎052-789-5643



### 終活相談会 (無料)

●とき／10月30日(土) 午後1時～4時  
●ところ／市民活動センター(日野町)  
●相談内容／相続登記・遺言・遺品整理・相続税(対策)・墓じまい・不動産処分等  
●定員／5人(先着順)  
●申込／事前予約をお願いします。  
【問・申】 終活サポートみえ ☎090-3423-8370

### 相続・法人設立相談会 (無料)

●とき／10月21日(木) 午後1時～5時  
●ところ／税理士法人 トータルサポート (郷津町)  
●相談内容／相続税・事業承継・法人設立・経営相談等  
●定員／4人(先着順)1人1時間程度  
●申込／事前予約をお願いします。  
【問・申】 税理士法人 トータルサポート ☎50-5577

### 会員募集 松阪市シルバー人材センター

シルバー人材センターは、高齢者に就業機会を提供する団体として、知事の認可で設立した公益社団法人です。60歳以上の皆さん。あなたのチカラを地域に役立ててみませんか。  
(入会説明会)

●とき／10月14日(木)午前9時半～  
※電話予約をお願いします。  
●ところ／シルバー人材センター(久保田町)  
●対象／市内在住で60歳以上の健康で働く意欲のある方  
【問・申】 公益社団法人  
松阪市シルバー人材センター ☎26-0523





## 市民活動センターおススメ講座 (オンライン・無料)

### SDGs講座&スマホde動画編集(2本立て) ~どちらか一方でも、両方参加でも~

- とき・内容/10月26日(火)  
講座①はじめてのSDGs講座  
午前10時~11時  
講座②スマホde動画編集  
午前11時10分~昼12時10分
- ところ/オンライン(Zoomを使用)
- 講師/  
講座① 米山 哲司  
NPO法人Mブリッジ代表理事・キャリアコンサルタント  
講座② 澤 卓哉  
NPO法人Mブリッジ代表理事・フリーランスデザイナー
- 定員/20人程度
- 申込/申込フォームのみ必要事項を入力して送信してください。【<https://bit.ly/3A18yfm>】
- 【問・申】 市民活動センター ☎26-0108



## 屋根・外壁塗り替えセミナー(無料)

住宅の塗り替え工事をする前に、消費者が知っておくべき知識をわかりやすく説明します。

- とき/①10月13日(水)・16日(土)・30日(土)  
(1)午前10時15分~12時15分  
(2)午後1時半~3時半(受付 各開始15分前)
- ところ/松阪商工会議所(若葉町)
- 定員/各8人(先着順)
- 対象/どなたでも参加できます。
- 申込/電話またはFAXで当日まで
- 【問・申】 一般社団法人市民講座運営委員会  
☎0120-689-419 FAX 0120-392-276

## 「フードたすけあいプロジェクト」のご案内

さまざまな理由で食料支援が必要な方に食料品を届ける活動です。

- とき・ところ/①10月16日(土) 午前8時半~11時  
駅前通り商店街ベルタウン(日野町)  
②10月24日(日) 午前10時~午後3時  
ぎゅーとら 下村店(下村町)
- 内容/家で余っている食料品のご提供をお願いします。  
未開封の食料品で、カップ麺、袋麺、  
米、レトルト食品、缶詰、瓶詰めなど。  
(石鹸類も可)
- 【問】 たべる・つながり会松阪  
田中 幸生 ☎080-5168-8330



## 足場の組立て等作業主任者技能講習

- とき/11月15日(月)~16日(火)
- ところ/三重県建設労働組合伊勢支部第2会館(伊勢市)
- 受講料/9,500円(テキスト代含)
- 定員/30人(定員になり次第〆切)
- 受講資格/21歳以上の人(足場の組立、解体等の作業に3年以上従事した方)
- 必要なもの/印鑑、受講料、写真2枚(2.5cm×3.5cm)、雇用保険資格取得証明書(加入者のみ)、免許証コピー
- 【問】 三重県建設労働組合伊勢支部  
☎0596-23-5535 FAX 0596-28-9031

## お城de太極拳 参加者募集!

~松坂城で太極拳 こころとからだのリラックス~

- とき/10月31日(日) 午後1時~3時半
- ところ/松坂城址公園(殿町)
- 対象/小学生以上
- 募集/15人(要予約)
- 参加費/無料(可能であればアルミ空き缶をご寄付ください)※観光ガイドによる案内で百名城のひとつの松坂城址の魅力を楽しめ、紅葉のなか太極拳を楽しみます。
- 【問・申】 アーナンダ(大戸)  
☎050-5892-3438  
✉ananda88841@gmail.com



## 三重県最低賃金が時間額902円に改定

三重県最低賃金は、令和3年10月1日から28円引き上げられ「時間額902円」になりました。この最低賃金は、県内で働く全ての労働者に適用されます。なお、特定の産業に該当する事業場で働く労働者には、特定(産業別)最低賃金が適用されます。また、中小企業への支援として業務改善助成金制度の要件緩和や拡充、働き方改革推進支援センター無料相談窓口(電話0120-111-417)を設けていますので、ぜひご活用ください。

【問】 三重労働局賃金室 ☎059-226-2108

## 民事介入暴力巡回無料法律相談 (暴力団からの不当な要求や嫌がらせなど)

- とき/10月27日(水) 午後1時半~4時半
- ところ/市役所 地下会議室(殿町)
- 【問】 暴力追放三重県民センター ☎0120-31-8930  
三重県警察本部 組織犯罪対策課 ☎059-222-0110  
松阪警察署 ☎53-0110

## がん患者と家族の方の おしゃべりサロンin 松阪 ひとりで悩んでいませんか?

同じ病気の人とお話ししたり、悩みを聞いてもらったり気軽にご参加ください。

- とき/11月19日(金) 午後1時半~午後3時半
- ところ/三重県松阪庁舎(高町)
- 対象/がん患者・家族など
- 参加費/無料
- 申込/電話で11月18日(木)まで
- 【問・申】 三重県がん相談支援センター  
☎059-223-1616



# 親子向けの健康講座

★申し込みは随時、WEB(QRコードまたは健康センターはるのHPから)か電話で会場へ。



事業名	11月	時間	会場	対象	内容	申し込み
母子健康手帳の交付	平日(月～金)	8:30～17:15	下記各窓口	妊婦	持ち物:妊娠届出書、「マイナンバーカード」または「通知カード+運転免許証等」	—
プレママ教室★	17(水)	10:00～11:30 (受付9:45～10:00)	健康センターはる	市内在住の妊婦10人	保健師・管理栄養士によるお話とママ同士の交流。 持ち物:母子健康手帳、筆記用具。	
パパママ教室★	20(土)	9:30～11:45 (受付9:15～9:30)	健康センターはる	市内在住の妊婦と夫や家族12組	パパが行う赤ちゃんのお風呂の練習や妊婦体験、保健師による赤ちゃんが生まれてからの生活のお話 持ち物:母子健康手帳、筆記用具	
新米ママ教室★	30(火) 17(水)	13:30～15:00 (受付13:15～13:30)	健康センターはる 嬉野保健センター	R3年9月生まれの第1子と母親10組	子育てに役立つお話と新米ママさん達の交流 持ち物:母子健康手帳、筆記用具、バスタオル	
離乳食教室 ごっくんコース★	5(金)	10:00～11:30 (受付9:45～10:00)	健康センターはる	生後4～6か月の乳児と保護者15組	離乳食のお話と調理実演 持ち物:母子健康手帳、バスタオル	
離乳食教室 もぐもぐコース★	26(金)		嬉野保健センター	生後7～12か月の乳児と保護者10組		
子育て教室★	16(火)	①11:00～12:00 ②13:30～14:30	健康センターはる	0歳児の乳児と保護者20組	親子の交流・遊び、健康のお話 持ち物:バスタオル(乳児のみ)	
	9(火)	10:00～11:00	嬉野保健センター	0歳児の乳児と保護者15組		
	16(火)	9:30～10:30	健康センターはる	1歳児の幼児と保護者20組	申し込み=開催日の2週間前(祝日の場合はその翌日)よりWEBが各会場(電話)へ。ただし10(水)分の申し込みはWEBが嬉野保健センターへ	
	10(水)	10:00～11:00	ハートフルみくも保健福祉センター	1歳6か月までの乳幼児と保護者15組		
ふたごちゃん・みつごちゃんサロン★	9(火)	10:00～11:30	健康センターはる	ふたごちゃん・みつごちゃんを妊娠中または子育て中(未就学)の保護者	多胎児のパパ・ママ同士の交流、多胎児特有の悩み共有・情報交換	
プレイルーム開放	2(火)	8:30～17:00	嬉野保健センター	乳幼児	自由遊び	—
	9(火)				10:00～11:00は子育て教室実施のため利用できません。 11:00～嬉野図書館職員によるミニお話し会	
	16(火)				10:00～折り紙で遊ぼう	
	30(火)				自由遊び *子育て教室のみ要予約	
はる遊ぼうDAY	6(土)	10:00～12:00	健康センターはる	乳幼児、学童と保護者	自由遊び(予約不要)	—
1歳6か月児健康診査	11(木)、25(木)	受付 12:45～14:30	健康センターはる	1歳6か月～2歳の誕生日の前日までの幼児	対象者に個別通知	—
3歳6か月児健康診査	4(木)、18(木)			おむね3歳6か月～4歳の誕生日の前日までの幼児		

# 親子向けの健康相談

★申し込みは随時、WEB(QRコードまたは健康センターはるのHPから)か電話で会場へ。

事業名	11月	時間	会場	対象	内容	申し込み
こども歯みがき相談★	25(木) 5(金)	9:30～11:30 (1人20分程度)	健康センターはる 嬉野保健センター	1歳以上の幼児と保護者	歯科衛生士によるブラッシング等の個別相談 持ち物:母子健康手帳、歯ブラシ	
乳幼児健康相談 離乳食・幼児食相談★	10(水)	9:00～11:20 13:30～14:50	健康センターはる	乳児 きょうだいで乳児と幼児の同時相談はどちらでも可	●乳幼児の身体計測、健康相談 ●11月19日(金)は育児相談のみ ●持ち物:母子健康手帳、バスタオル(幼児は不要)	
	24(水)	9:30～11:10	橋西市民センター※1	乳幼児		
	5(金) 19(金)	9:30～11:30	嬉野保健センター			
	8(月)		ハートフルみくも保健福祉センター※2			
乳幼児健康相談	9(火)	9:30～11:30 (受付9:30～10:30)	やまっこ(やまなみ子ども園内)			不要
オンライン母子健康相談	まつプリの「オンライン相談申込」フォームから予約		健康センターはる 嬉野保健センター	妊婦 乳幼児の保護者	自宅からビデオ通話で妊娠中や子育てについての相談ができます。	まつプリの登録はこちら

# 成人向けの健康相談、献血

事業名	11月	時間	会場	内容・対象・定員 等
はる元気朝一体操	平日(火)	9:00～9:20	健康センターはる	ラジオ体操等 持ち物:飲み物・動きやすい靴・服装
健康相談	平日(月～金)	8:30～17:00	※健康センターはる ★嬉野保健センター 飯南地域振興局地域住民課 飯高地域振興局地域住民課	保健師による相談 ※印の会場は歯科衛生士・管理栄養士による相談も実施 ★印の会場は管理栄養士による相談も実施 *電話で各会場へ相談時間を予約ください。
献血	28(日)	10:00～11:30 13:00～16:00	ショッピングセンターマーム	400ml ※男女ともに体重50kg以上の方 男性17歳～69歳まで、女性18歳～69歳までの方

## お問合せ・予約窓口

※三雲管内での事業のお問合せは、嬉野保健センター(☎48-3812)までお願いします。

名称	健康センターはる(春日町)	嬉野保健センター(嬉野町)	飯南地域振興局地域住民課(飯南町粥見)	飯高地域振興局地域住民課(飯高町宮前)
電話	☎ 20-8087	☎ 48-3812	☎ 32-8020	☎ 46-7112



# 11月の各種市民相談



相談項目	11月	時間	開催場所	担当所管	電話番号
法律相談	11(木)、25(木)	13:00~17:00 (予約受付 相談のある週の月曜日8:30から) ※定員は各12人(先着順)	福祉会館(殿町)	社会福祉協議会 福祉のまちづくり課	予約専用 ☎30-5690
	29(月)	19:30~21:00 (前週金曜日の12:00までに予約必要) ※定員は5人(先着順)	第一隣保館(京町)	第一隣保館	☎21-2928
心配ごと相談	土・日・祝を除く毎日	13:00~16:00<受付:15時20分まで>	社会福祉協議会 松阪支所(鎌田町)	社会福祉協議会 松阪支所	☎30-5210
	1(月)、8(月)、15(月)、 22(月)、29(月)	9:00~11:30	嬉野社会福祉センター(嬉野権現前町)	社会福祉協議会 嬉野支所	☎42-2718
	1(月)、15(月)		ハートフルみくも保健福祉センター(曾原町)	社会福祉協議会 三雲支所	☎56-7247
	24(水)		飯南高齢者生活福祉センター(飯南町横野)	社会福祉協議会 飯南支所	☎32-4630
	2(火)	13:00~15:00	飯高振興局(飯高町宮前)	社会福祉協議会 飯高支所	☎45-1125
	9(火)		飯高振興局 川俣出張所		
	16(火)		飯高振興局 森出張所		
	24(水)		飯高振興局 波瀬出張所		
行政相談	16(火)	9:00~12:00	市役所地下 第2会議室(殿町)	広報広聴課	☎53-4311
	22(月)	9:00~11:30	嬉野社会福祉センター(嬉野権現前町)	嬉野振興局 地域振興課	☎48-3804
	1(月)	13:00~15:00	ハートフルみくも保健福祉センター(曾原町)	三雲振興局 地域振興課	☎56-7905
	24(水)		飯南高齢者生活福祉センター(飯南町横野)	飯南振興局 地域振興課	☎32-2511
弁護士人権相談	16(火)	13:30~16:00<受付 9:00~> ※定員は5人(先着順) ※受付場所は人権・多様性社会課	市役所5階 特別会議室(殿町)	人権・多様性社会課	☎53-4017
障がい者医療相談 ※整形外科医 による相談	17(水)	13:00~14:00 (前月末12:00までに予約必要)	障害者福祉センター(殿町)	障害者福祉センター	☎53-4489
交通事故相談	4(木)	10:00~15:00 (前日12:00までに予約必要) ※定員は4人	市役所5階 左側第1会議室	地域安全対策課	☎53-4061
就職相談	12(金)	14:00~16:00 (前日12:00までに予約必要)	第一隣保館(京町)	第一隣保館	☎21-2928
消費生活相談	土・日・祝を除く毎日	9:00~12:00、 13:00~16:00	市役所4階(殿町)	消費生活センター (商工政策課内)	☎25-6590
若者就労相談会 (39歳まで)	12(金)、26(金)	13:00~17:00 [予約必要]	産業振興センター(本町)	若者就業サポート ステーション・みえ	☎059-271-9333
就職氷河期世代 就労相談会 (40歳から49歳まで)	12(金)、26(金)	13:00~17:00 [予約必要]	産業振興センター(本町)	就職氷河期世代 就労支援センター	☎059-271-6600
子ども発達相談	土・日・祝を除く毎日	9:00~17:00	子ども発達総合支援センター(下村町)	子ども発達総合支援センター 育ちサポート係	☎30-4410
子どもの 療育手帳相談	10(水)、17(水)、 24(水)	9:30~16:30 [予約必要]			
教育相談	土・日・祝を除く毎日	9:00~17:00 [予約必要] ※第2・4月、第1~3水、 第2木は、18:00まで ※第1土(9:00~17:00)、 第3土(13:00~17:00)は開設	子ども支援研究センター(川井町)	子ども支援研究センター	☎23-7939
不登校の相談	土・日・祝を除く毎日	◆月・水・金は、14:00~17:00[予約必要] ◆火・木は、13:00~17:00[予約必要]	鈴の森教室(子ども支援研究センター内)	鈴の森教室	☎26-1900
青少年の悩みの相談	土・日・祝を除く毎日	8:30~17:00	青少年センター(川井町)	青少年センター	☎21-7830
青少年の悩み Twitter相談			松阪市青少年の悩みツイッター相談 (@0598_21_7830)		
税務相談	9(火)	10:00~16:00 [予約必要]	東海税理士会 松阪支部[商工会議所内](若葉町)	東海税理士会 松阪支部事務局	☎50-2357
貿易相談	12(金)	14:30~16:30 [予約必要] ※オンラインでの開催も受け付けています。	産業振興センター(本町)	ジェトロ三重	☎059-228-2647
更生保護相談	土・日・祝を除く毎日	10:00~15:00 [予約必要]	福祉会館(殿町)	松阪更生保護サポートセンター	☎21-1600
こころの健康相談	19(金)	13:30~15:30 [予約必要]	松阪保健所(高町)	松阪保健所	☎50-0532
エイズ相談	土・日・祝を除く毎日	8:30~17:15			☎50-0531





HAPPY BIRTHDAY



5日  
生まれ

みやもと あおい  
宮本 青依ちゃん  
〈大黒田町〉  
1歳おめでとう！  
お姉ちゃんと  
仲良くね！



5日  
生まれ

たなか ひより  
田中 日和ちゃん  
〈西黒部町〉  
祝1歳★  
素直で優しい子に  
育ってね♡



7日  
生まれ

もりもと けんと  
森本 健斗ちゃん  
〈五反田町二丁目〉  
1歳おめでとう！  
元気におおきく  
なあれ☆



13日  
生まれ

にしむら そうま  
西村 颯真ちゃん  
〈駅部田町〉  
1歳おめでとう♡  
元気にすくすく  
育ってね！



14日  
生まれ

にししい りあん  
西井 理晏ちゃん  
〈嬉野中川新町三丁目〉  
祝一歳！  
りーちゃんのお笑顔は  
家族の宝物です



14日  
生まれ

なかむら たいち  
中村 太一ちゃん  
〈大黒田町〉  
元気☆  
笑顔いっぱい！  
太一の笑い声  
大好き♡



16日  
生まれ

まつい まなと  
松井 心澄ちゃん  
〈久保町〉  
☆祝1歳☆  
可愛い笑顔で  
癒しをありがとう♡



20日  
生まれ

ふじた みかこ  
藤田 実日子ちゃん  
〈石津町〉  
1歳おめでとう★  
これからも  
元気に育ってね



21日  
生まれ

なか だん  
仲 暖ちゃん  
〈久保町〉  
笑顔の可愛い暖♡  
1歳おめでとう！  
大好き♡



22日  
生まれ

まつもと こう  
松本 綺ちゃん  
〈大黒田町〉  
食べるの大好き  
綺ちゃん♪  
大きくなーれ



23日  
生まれ

なかやま ゆづき  
中山 結月ちゃん  
〈市場庄町〉  
1歳おめでとう♡  
元気に笑顔で  
育ってね♡



24日  
生まれ

なかむら ゆづき  
中村 柚希ちゃん  
〈石津町〉  
祝1歳♡  
すくすく育ってね  
可愛いゆづちゃん



25日  
生まれ

ほった しゅうや  
堀田 柊弥ちゃん  
〈川井町〉  
祝1歳！  
柊弥の笑顔に  
毎日癒されてるよ♡



27日  
生まれ

いづつかかえで  
岩塚 楓ちゃん  
〈山添町〉  
かえでっ！  
1歳おめでとう☆



27日  
生まれ

かとう ようしん  
加藤 耀紳ちゃん  
〈五反田町二丁目〉  
祝1歳☆  
ニコニコ笑顔の耀紳♡  
大好きだよ♡



28日  
生まれ

かわばた ゆいか  
川端 優衣華ちゃん  
〈殿町〉  
1歳おめでとう♡  
ゆいかちゃん  
可愛すぎ♡



28日  
生まれ

はった おう  
八田 鳳ちゃん  
〈町平尾町〉  
1歳おめでとう！  
癒しの風が  
大好きです♡



30日  
生まれ

あべ そうた  
阿部 奏太ちゃん  
〈新屋敷町〉  
1歳おめでとう♡  
健やかに  
育ちますように！



31日  
生まれ

まつおか あおい  
松岡 蒼依ちゃん  
〈嬉野平生町〉  
祝1歳♡いつも  
可愛い笑顔が  
ありがとう♡



31日  
生まれ

こばやし かなと  
小林 奏翔ちゃん  
〈嬉野中川新町二丁目〉  
1歳おめでとう♡  
健やかに  
大きくなってね！



12月で満1歳になるお子さんの写真を募集しています！

応募要項

11月1日(月)《必着》までに、下記の必要事項を記載の上、写真を郵送またはE-mailに画像を貼付して広報広聴課宛に応募してください。  
◎お子さんのお名前(ふりがな) ◎住所 ◎生年月日 ◎性別 ◎保護者のお名前 ◎電話番号 ◎20文字以内のコメント  
※郵送の場合は、写真の裏に必要事項をお書きください。

- 写真・画像についてはお子さんのみが写っているものとします。●応募いただいた写真については返却しません。●応募者多数の場合は抽選とさせていただきます。(抽選結果は掲載をもって、発表にかえさせていただきます)●応募いただいた写真は全て、松阪市行政チャンネルと松阪市ホームページのトップページに掲載させていただきます。
- 顔など体の一部が写っていないと写真が切れてしまうので、ご注意ください。

応募先

〒515-8515 松阪市殿町1340番地1 松阪市役所 広報広聴課 1歳になったよ係 ☎53-4312 ✉kouhou.oubo@city.matsusaka.mie.jp



・この広報紙は、再生紙と環境に優しい植物油インキを使用しています。  
・広報紙は資源物「雑誌・雑紙」に分別してください。  
・見やすいユニバーサルデザインフォントを採用しています。  
・QRコードは(株)デンソーウェーブの登録商標です。

〒515-8515 三重県松阪市殿町1340番地1 松阪市役所 広報広聴課  
Tel.0598-53-4312 / Fax.0598-22-1119