

広報 まつさか

Public Information

MATSUSAKA

※藍の縞模様は、伝統工芸品の「松阪木綿」柄です。

vol. 195

2021 3月号

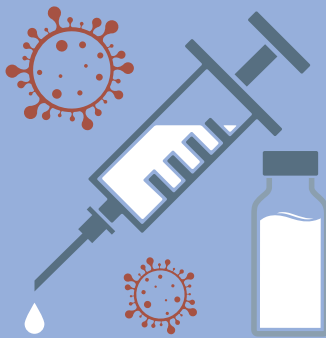
March



東日本大震災から10年 松阪市の防災対策と現地の今

東日本大震災による津波で、約7万本と言われる松が流された高田松原。
その中で、唯一耐え残った「奇跡の一本松」。(提供:岩手県陸前高田市)

新型コロナウイルス ワクチン接種の お知らせ



新型コロナウイルス感染症拡大防止のため、
ワクチン接種を4月から開始予定です。ただし
ワクチンの供給状況により変更する場合があります。

- 対象者／令和3年度中に65歳以上になられる方
(昭和32年4月1日以前に生まれた方)に
3月中に接種券を郵送します。
接種場所や予約方法については
案内文をご覧ください。
上記以外の方は順次案内を郵送します。
詳しくは市ホームページを
ご確認ください。



- 接種費用／無料(1人2回接種)

ご相談はこちらへ
お願いします

ワクチン接種開始予定にともない、
コールセンターを開設いたしました。

3月1日(月)から開設予定

☎ 0120-53-5670

- 対応時間／月曜～金曜日
午前9時～午後6時(土・日・祝日を除く)

お知らせ

掲載内容は「新型コロナウイルス感染対策等」により、予告なく
変更になる場合があります。また、イベントなどでは、「新しい
生活様式」を取り入れた感染防止対策をお願いします。

CONTENTS

- 02 **新型コロナウイルスワクチン接種のお知らせ**
- 03 **4月から充電式小型家電の回収を始めます!**
- 04 **東日本大震災から10年
松阪市の防災対策と
現地の今**
- 08 **まつさか情報広場**
 - 08 お知らせ
 - 15 教育・講座
 - 16 募集
 - 18 催し・イベント
 - 19 「1歳になったよ」募集中!
- 20 **図書館・天文教室・松阪競輪場発売日程**
- 21 **松阪農業公園ベルファーム、種り
文化財センター催し物案内**
- 22 **犬の登録と狂犬病予防接種**
- 24 **松阪市総合計画**
 - 4月1日に市役所の組織体制が
一部変わります
- 25 **コミュニティバス**
- 26 **松阪市公式アプリ 松阪ナビ配信中!**
- 27 **開港15周年 ありがとうヒコキー体験記!**
- 28 **第68回 高齢者の暮らしを考える**
- 29 **市長コラム 松阪市「GIGAスクール」
キックオフです!**
 - 「がんばれ松阪!コロナに負けるな!最大20%あげちゃうキャンペーン」
アンケートへのご協力をお願いします
- 30 **まちのできごと**
- 32 **市民の掲示板 MA-TSU-SAKA コミュニティ**
- 34 **健康講座・健康相談・献血／4月の市民相談**
- 36 **HAPPY BIRTHDAY** ～3月で1歳になったよ～



4月から充電式小型家電の回収をはじめます!

◆充電式小型家電とは、どんなもの?



充電式掃除機



充電式シェーバー



電動歯ブラシ



モバイルバッテリー



コードレス電話機



電子タバコ

…など、充電をすることで繰り返し使用できる小型家電製品です。

◆充電式小型家電の出し方

1 電池を取り外すことなく本体そのまま月1回の資源物回収の日(新聞・雑誌・ペットボトル・アルミ缶など)に出してください。

2 透明・半透明の袋に入れてください。
※松阪市クリーンセンター、松阪市リサイクルセンター、三雲リサイクルセンターの資源保管庫へ直接持ち込むこともできます。

※ノートパソコン、スマートフォンなど記憶媒体が含まれているような製品は、市役所・各振興局・松阪市クリーンセンター・松阪市リサイクルセンター・三雲リサイクルセンターに設置している小型家電リサイクルボックスに入れてください。

多くの充電式家電製品にはリチウムイオン電池などの小型充電式電池が内蔵されています。これらの小型充電式電池を抜き取らずにごみと一緒に出されることで、収集時や破砕処理時の衝撃で発熱・発火し収集車や処理施設の火災につながっています。分別回収することで、このような事故を減らすことができます。



【問】 清掃政策課 ☎53-4418



東日本大震災から10年

松阪市の防災対策と現地の今

東北地方を中心に大きな被害をもたらした東日本大震災から10年。

死者は15,000人を超え、行方不明者は今もなお2,500人以上に上ります。

南海トラフ地震での被害も想定されるこの地方。自然災害は「いつ」「どこで」発生するかわかりません。

今回の特集では、防災に関する松阪市の取り組みや、被災地の今をご紹介します。

写真提供：岩手県陸前高田市

松阪市の防災への取り組み



③ 写真提供: 掃水まちづくり協議会



②



①



⑥ 耐震補強工事



⑤



④

① 要配慮者対策

災害時に地域による避難支援や安否確認などを円滑に行うことを目的に、高齢者や障がい者など、避難時に配慮が必要な人の名簿「避難行動要支援者名簿」を作成します(※1)。この名簿を地域に提供することで、支援が必要な人がどこに居るのかを予め把握しておくことができます。また、浸水や土砂災害の危険がある介護施設や障がい者施設などに対し、避難確保計画の策定支援も行っています。

※1 対象者には、地域などへの情報提供の同意確認書を送付しています。

② 児童・生徒への防災教育

次世代の防災人材育成のため、アウトドアで楽しく防災を学び、体験する「親子防災キャンプ」を夏休みに実施しています。また、小学校や中学校には、防災授業や訓練の支援も行っています。

③ 防災出前講座

自然災害に対して、地域や住民ができる対策を、近年の災害事例の紹介を交えながら説明します。また、自分が住んでいる場所の危険か所を把握し、もしもの時に備えるため、津波や洪水、土砂災害ハザードマップなどを使用したワークショップも実施しています。

④ 避難所運営の見直し

新型コロナウイルス感染症への対応として、間仕切りやフェイスシールドなどを避難所に追加配備しました。また、避難所運営マニュアルについても、感染症対策を盛り込んだ内容に改訂しました。そして、ペット同行避難所としてさんぎんアリーナ(立野町)を指定し、開設訓練も実施しました。

⑤ 津波避難タワーの整備

東日本大震災における津波の教訓を踏まえ、松阪市では津波避難困難地域を解消するため、五主町及び松名瀬町(松石崎)に津波避難タワーの整備を進めています。要配慮者対策としてスロープも設置します。また、災害用備蓄品を配備することで孤立対策も図っていきます。このタワーは、令和3年度末に完成する予定です。

⑥ 自助の推進

耐震関係の補助制度として、昭和56年5月以前に建築された木造住宅に対する無料耐震診断、補強設計、補強工事(同時施工リフォーム含む)、除却工事、危険ブロック塀除却工事への補助を行っています。また、高齢者世帯等を対象に無料家具転倒防止支援も行っています。発災時に身を守る事ができるような制度をご活用下さい。



東日本大震災から10年

「今」と「これから」

東日本大震災から10年を迎えます。

この間、私自身、何度も松阪を訪問させていただき、そのたびに市民の皆様から大きな励ましをいただいております。

お陰様で復興も最終段階に入っております。

まだまだ課題もありますが、いつか松阪の皆様にご恩返しができるよう、しっかりと復興完遂に向けて頑張っておりますので、これからもよろしくお願いたします。

陸前高田市長 戸羽 太



未曾有の被害をもたらした東日本大震災から10年を迎えます。この10年間、防災に対する様々な取り組みを行ってまいりました。陸前高田市とは「災害時の相互応援に関する協定」を締結し、発災時の相互支援はもちろん、震災の教訓を生かした「安全・安心なまちづくり」に取り組んでいます。

今後も市民の皆様の安全を守るため、全力で取り組んでまいりますので、何卒よろしくお願いたします。

松阪市長 竹上 真人



松阪市では震災の発生した2011年から岩手県陸前高田市に職員を派遣しています。今回は、現在派遣されている松阪市職員の今西に現地の「今」と「これから」について話を聞きました。



陸前高田市派遣職員 今西 隆文

強靱な町づくり

10年前の3月11日、歴史的にも未曾有の震災が東日本を襲いました。

松阪市では震災発生後すぐに、被災地の支援に取り組みました。特に重点的に支援を行ったのが、岩手県陸前高田市です。陸前高田市では、約4,000戸もの家屋を失い、1,700人以上の



尊い命が奪われました。
この震災以降、津波被害に二度と遭わない強靱な町を作ることを目指し、高台・かさ上げ地への集団移転を推進しました。

戻り始めた賑わい

町には、地元の店や新たに進出した店もオープンしはじめ、賑わいを取り戻しつつあります。また、市民文化会館なども昨年までに復旧しました。そして、高田松原津波復興祈念公園内には津波を後世にまで伝える「東日本大震災津波伝承館」や「道の駅 高田松原」が整備され、観光や人々の交流の拠点となっています。

そんな中、復興にも昨年から続くコロナの影響があります。人の往来が制限される現在、震災の風化も懸念されますが、生活の基盤は出来上がったばかり、支援の手はまだまだ必要です。



高田松原津波復興祈念公園

継続的な交流

被災地は「復興」から「創造」へ、「支援」から「交流」へとシフトしていきます。松阪市の皆さんにお願いしたいことは「支援させてもらった皆さんと今後も交流を創造していくこと」です。互いの地域の良いところや、経験してきたことを共有することが大事だと思います。陸前高田市の皆さんも「震災で受けたご恩は忘れていない。ただ震災の被害は二度と受けたくない」という思いがあります。私たちも災害を「他人事でない、自分に起こったら・・・」と考えて、行動していかなくてはなりません。

陸前高田市の戸羽市長は「松阪市による当初からの支援へのご恩は忘れません」と度々話されています。これからも陸前高田市とのご縁を深めていきたいと思えます。



今春に完成する陸前高田市役所の新庁舎

まつさか情報広場

各種問い合わせ、申し込みは、業務時間内【平日の午前8時半～午後5時15分（平日の休館日が設けられている施設については休館日以外の日）】をお願いします。



人口と世帯数(令和3年1月1日現在)			
人口	161,998人(-108人)	男	78,124人(-70人)
世帯数	74,082(-60世帯)	女	83,874人(-38人)

老人福祉センター松寿園をご利用ください

老人福祉センター松寿園(下村町)は、心身ともに健康の増進につなげ、新たな生きがいを見つける機会を総合的に支援する施設です。

- 対象／市内に居住する60歳以上の方
 - 利用時間／午前9時～午後4時(浴場の利用は、当面休止)
※土・日・祝日、年末年始は休館日です。
 - 利用料／無料
 - 利用施設／大広間(約170人)、中広間(約30人)、憩い室(約20人)、談話室、図書室、浴場
 - 利用内容／カラオケ、囲碁、将棋、民踊、手芸など
 - 申込方法／事前に直接または電話で、老人福祉センター松寿園へ。
 - アクセス／三重交通(パークタウン学園前行)で、梅村学園口、または三重高校前下車。徒歩5分程度
※15人以上のグループの場合は無料送迎バスを利用できます(事前申込必要)
- 【問】 老人福祉センター松寿園 ☎29-0715

事業主の方へ 従業員の個人住民税の 徴収方法が変更になった場合

給与所得者の個人住民税は、法令により事業主が給与から特別徴収(給与から天引き)して、市町村へ納入することになっています。令和3年度給与支払報告書提出後に、特別徴収(給与から天引き)としていた従業員を退職、休職または雇用形態の変更などで普通徴収(個人納付)へ変更する場合は、「給与所得者異動届出書」の提出が必要です。また、就職など新たに特別徴収の対象となる従業員は、「特別徴収への切替依頼書」の提出により特別徴収に変更することができます。各種届出書の様式は市ホームページからダウンロードできます。

【問】 市民税課 ☎53-4035

お知らせ
information

宣長まつり中止について

4月4日(日)に予定しておりました「宣長まつり」は、新型コロナウイルス感染症拡大防止及び、早期収束を図るため開催を中止します。

【問】 (一社)松阪市観光協会
(松阪駅観光情報センター) ☎23-7771

国民年金に加入している学生の方へ 「学生納付特例制度」利用には 手続きが必要

- 利用している方／4月以降も引き続き在学予定の方へ、更新用の「学生納付特例申請書」が3月下旬以降、日本年金機構から送付されます。納付の猶予を希望する方は、郵送にて更新手続きを、納付を希望する方は、松阪年金事務所にて納付書発行手続きを行ってください。
- 利用を希望する方／これから学生納付特例制度を利用したいとき、すでに利用しているが、学校や在学期間等に変更があるときは、市役所・各地域振興局または年金事務所申請手続きを行ってください。なお、令和3年4月分からの申請を希望する場合、受付は4月1日からとなります。
- 必要書類／(申請者本人が窓口で手続きする場合)
 - ①年金手帳
 - ②個人番号(マイナンバー)が確認できるもの
 - ③学生証または在学証明書
 - ④本人確認書類(マイナンバーカード持参時は不要)

【問】 保険年金課 ☎53-4044
松阪年金事務所 ☎51-5115

～高額医療・高額介護 合算療養費制度～

医療費と介護サービス費の自己負担額の合計が限度額を超えた場合、その超えた金額を支給します。

※500円以下の場合には支給されません。

●計算期間／令和元年8月～令和2年7月

【年間自己負担限度額(毎年8月～翌年7月)】

所得区分	限度額		
	国保+介護保険 (70歳未満を含む)	国保+介護保険 (70歳～74歳)	後期高齢 +介護保険
上位所得者	141万 ※1	—	—
現役並み所得者Ⅲ	—	212万円	212万円
現役並み所得者Ⅱ	—	141万円	141万円
現役並み所得者Ⅰ	—	67万円	67万円
一般所得者	60万円 ※2	56万円	56万円
低所得者Ⅱ	34万円	31万円	31万円
低所得者Ⅰ	34万円	19万円 ※3	19万円 ※3

※1基礎控除後の総所得金額等が901万円を超える場合は212万円

※2基礎控除後の総所得金額等が210万円を超える場合は67万円

※3複数の人が介護サービスを利用する場合、医療保険では限度額19万円により計算し、介護保険では限度額31万円により再計算します。

・所得区分・加入保険は、毎年7月31日(基準日)現在で判定します。

・自己負担額は世帯構成員それぞれが加入する医療保険(制度)ごとに合計します。

上位所得者	基礎控除後の総所得金額等が600万円を超える世帯
現役並み所得者Ⅲ	課税所得690万円以上
現役並み所得者Ⅱ	課税所得380万円以上690万円未満
現役並み所得者Ⅰ	課税所得145万円以上380万円未満
低所得者Ⅱ	住民税非課税世帯
低所得者Ⅰ	住民税非課税世帯のうち世帯員全員の所得が一定基準以下(年金収入80万円以下等)
一般所得者	上記以外の世帯

●支給例(一般所得者の場合)／

夫(80歳) 【医療費】40万円 【介護費】5万円



妻(76歳) 【医療費】10万円 【介護費】30万円

合計85万円

85万円 (自己負担額) - 56万円 (限度額) = 29万円 (支給額)

●申請方法／該当者には3月下旬に通知します。基準日に加入していた医療保険の窓口で申請を行ってください。

【問】 保険年金課

後期高齢者医療制度加入者について

高齢者保険係 ☎53-4068

国民健康保険加入者について

国民健康保険係 ☎53-4041

各振興局地域住民課

嬉野 ☎48-3837 三雲 ☎56-7910

飯南 ☎32-2922 飯高 ☎46-7112

浄化槽を 正しく管理しましょう

浄化槽を設置している方には「保守点検」、「清掃」、「法定検査」を行うことが法律で義務付けられています。浄化槽を正しく管理して、きれいな川や海を守りましょう。

実施項目	保守点検	清掃	法定検査
依頼先	知事の登録を受けた保守点検業者	市長の許可を受けた浄化槽清掃業者	一般財団法人三重県水質検査センター ☎059-213-0707
実施回数	一般の家庭の場合 年3～4回	毎年1回以上	毎年1回

◎トイレトーパー以外のおむつやペットのふん、油などは流さないでください。浄化槽機能の低下や故障の原因につながり、し尿処理施設(松阪地区広域衛生センター)での処理に支障をきたします。

◎浄化槽の微生物の働きを弱めることがあるため、洗剤などの使用は注意してください。送風機(ブロウ)の電源は切らないでください。

◎排水管のつまりなどを防止するため、使用後は水を適量流してください。

【問】 <浄化槽保守点検>

三重県地域防災総合事務所環境室 ☎50-0530

<その他の浄化槽に関すること>

環境課 ☎53-4066

各振興局地域住民課

嬉野 ☎48-3813 三雲 ☎56-7909

飯南・飯高環境事務所 ☎32-2512

※2021年4月1日より、上下水道部下水道建設課へ移管となるため、問い合わせ先が変更となります。

物忘れ相談会のお知らせ

●とき／4月15日(木) 午後10時～正午

●ところ／健康センターはるる(春日町)

●内容／専門医師

※医師の相談30分を含め、1人1時間程度

●定員／3人(要予約) ※参加無料

●申込方法／電話または直接、第一地域包括支援センター(白粉町) ☎25-1070へ。

【問】 高齢者支援課 ☎53-4099

もめんノート配布しています!

遺言書のような法的効力はありませんが、医療や介護・相続のことなどのご自身の希望や今の気持ちを、家族や大切な人に伝えるために書き留めるノートです。まずは書けるところから書いて、自分の人生の振り返りとこれからの人生の過ごし方を考えるきっかけにしてみませんか。

●配布場所／市役所高齢者支援課、各地域振興局地域住民課・各地域包括支援センター

【問】 高齢者支援課 ☎53-4088

市政功労者、 市政特別協力者(団体)を表彰

2月9日(火)、松阪市役所で「松阪市市政功労者等表彰式」を行い、市政の各分野で多年にわたりご尽力いただいた方々を表彰しました。

市政功労者(個人)



【社会福祉功労】

うえだ ますお
上田 増夫さん

松阪市老人クラブ連合会会長として、老人クラブの育成発展、地域の老人福祉の向上にご尽力いただきました。



【地域医療功労】

ながしま きくお
長島 喜久雄さん

松阪地区薬剤師会会長として、本市の地域医療及び福祉の向上、地域の健康増進の支援にご尽力いただきました。



【教育文化功労】

ふるいち ひとし
古市 仁さん

松阪国際交流協会理事長として、多文化共生のまちづくりや国際交流の進展にご尽力いただきました。

市政特別協力者(団体)

令和2年中に100万円以上または通算200万円以上の金品を市政に対しご寄附いただいた方々

【個人】: 松田 貴さん

【団体】: 公益財団法人原田積善会、明光電気株式会社、三公会、株式会社オクムラ、辻製油株式会社

【問】 秘書広報課 ☎53-4301

共同住宅の 所有者・管理者の皆さんへ

1個の水道メーターを2戸以上で使用する共同住宅の水道料金等について、申請をさせていただくことにより、各入居者が均等に使用したものとして計算したご請求額に変更ができ、トータルの料金が安価になる場合がございます。詳しくは、上下水道お客様センターまでお問い合わせください。

※供給先が居住用のみに限り適用し、店舗や事務所が含まれる場合は適用できません。

※遡っての適用はできません。

【問】 上下水道お客様センター ☎51-2660

☎0120-323-204(市内固定電話のみ可)

軽自動車等の名義変更・ 廃車の手続きをお忘れなく

軽自動車税(種別割)は毎年、4月1日現在の所有者または使用者に課税されます。名義変更や廃車などで所有しなくなった場合は、速やかに手続きをしましょう。

※4月2日以降に名義変更や廃車をしても、その年度分は全額を納付しなければなりません。

原動機付自転車、農耕用、小型特殊自動車の名義変更・廃車の手続きは市民税課または各振興局地域住民課で!

●持ち物/
名義変更:新旧所有者の印鑑または新所有者の印鑑と譲渡証明書、標識交付証明書

廃車:該当車両のナンバープレート、所有者と使用者の印鑑、標識交付証明書

農耕作業車やフォークリフトも登録が必要です!

トラクター、コンバイン、田植機などで乗用装置のあるものや、フォークリフト、ロードローラなどのうち小型特殊自動車に該当するものは、敷地内だけで使用して公道を走らない車両についても、登録をする必要があります。ナンバーが付いていない車両をお持ちの方は、登録手続きをお願いします。

●持ち物/販売証明又は譲渡証明、所有者と使用者の印鑑

【問】 ○原動機付自転車、農耕用、小型特殊自動車

市民税課 ☎53-4026

各振興局地域住民課

嬉野 ☎48-3805 三雲 ☎56-7908

飯南 ☎32-2510 飯高 ☎46-7113

○軽自動車(四輪)

軽自動車検査協会三重事務所

☎050-3816-1779

○二輪(125cc超250cc以下)

二輪の小型自動車(250cc超)

中部運輸局三重運輸支局 ☎050-5540-2055

障がい者に対する軽自動車税の減免

障がいのある方が自分で運転する軽自動車等や、障がいのある方のために家族が使用する軽自動車の税金は、障がい者1人につき1台に限り、一定の要件を満たす場合減免を受けることができます。

※対象となる等級などの詳しい条件は下記までお問い合わせください。

●対象/令和3年4月1日現在「身体障害者手帳」、「戦傷病者手帳」、「療育手帳」、「精神障害者保健福祉手帳」のいずれかを交付されていて、減免基準に該当する方。

●車の名義について/車検証に記載の所有者、使用者が障がい者本人でなければなりません。また、障がい者本人が所有者、使用者になれない場合は、各手帳に記載されている保護者が所有者、使用者でなければなりません。

●申請期限/5月31日(月)までに申請してください。

※車両を替えた場合は、改めて減免申請をしてください。

【問】 市民税課 ☎53-4026

各振興局地域住民課

嬉野 ☎48-3805 三雲 ☎56-7908

飯南 ☎32-2510 飯高 ☎46-7113

キャッシュレス決済拡大!

住民票や所得証明などのキャッシュレス決済のお取り扱い窓口を拡大します!

- 拡大する窓口／各地域振興局地域住民課
(※出張所除く)
- キャッシュレス決済の対象／
「住民票の写し」・「印鑑登録証明書」・「所得(課税)証明書」等の交付手数料
※納税・保険料・水道料金などのお支払いには利用できません。
- 利用できるキャッシュレスの種類／
＜クレジット・デビット＞JCB、VISA、Mastercard、AMERICAN EXPRESS、Diners Club、Discover、J-debit
＜電子マネー＞nanaco、WAON、楽天Edy、QUICPay+、JCB PREMO、交通系IC(Pitapaを除く)
※市役所で現金チャージ(カードへの入金)はできません。
＜QR・バーコード＞PayPay、d払い、atone、auPAY、EPOSPay、K+、銀行Pay、FamiPay、pring、メルペイ、ゆうちょPay、LinePay(SmartCode®対応)

【問】 住民票等に関すること…戸籍住民課

☎53-4053

税務証明に関すること…市民税課

☎53-4026

各地域振興局地域住民課

嬉野 ☎48-3811

三雲 ☎56-7909

飯南 ☎32-2514

飯高 ☎46-7117



マイナポイントの対象期間が延長!

マイナポイントの対象期間が延長になります。(国の予算等の状況によって変更となる場合があります。)詳しくはマイナポイント事業ホームページでご確認ください。

- 対象者／3月末までにマイナンバーカードを申請した方
- 対象期間／9月末まで

《マイナポイントとは》

マイナポイント事業対象のキャッシュレス決済サービス(※)を選び、マイナンバーカードを使って予約・申込を行い、申し込んだ決済サービスでチャージやお買い物をする、そのサービスで、ご利用金額の25%分のポイントがもらえるのが「マイナポイント」のしくみです。(お一人あたり 5,000円分が上限です)

※QRコード決済(〇〇Pay)や電子マネー、クレジットカードなどのことです。

《いつまでにマイナンバーカードを申請すれば、マイナポイントがもらえる?》

3月末までにマイナンバーカードを申請し、カード受取後、マイナポイントの申込みを行い、9月末までにチャージまたはお買い物をした方が対象です。

【問】 情報企画課 ☎53-4228



ひとり親家庭の 就業・自立を支援します

《自立支援教育訓練給付金》

厚生労働大臣の指定する教育訓練講座等を受講した場合、修了後に受講料の一部を支給します。

- 対象／
①児童扶養手当の受給者と同等の所得水準にある方
②過去にこの給付金を受給したことがない方
- 支給額／雇用保険制度の教育訓練給付金の支給を受けられることが
①できない方…受講料の60%(上限20万円、下限12,000円)
②できる方…①に定める額から、教育訓練給付金の支給額を差し引いた額
※専門実践教育訓練に相当する講座の場合は修学年数×20万円が上限となります(最大4年)。
- 申請方法／受講開始前に直接こども支援課へ。

《高等職業訓練促進給付金》

養成機関で1年以上修業する場合、給付金を支給します。

- 対象資格／看護師、准看護師、介護福祉士、保育士、理学療法士、美容師、理容師など
- 対象／①～③を全て満たす方
①児童扶養手当の受給者と同等の所得水準にある方
②過去に給付金を受給したことがない方
③養成機関で1年以上修業し、上記対象資格の取得が見込まれる方
※原則、通学制。ただし、養成機関が遠隔地にあり通学が困難な場合や、働きながら資格取得を目指す場合は通信制の利用が可能。
- 支給額／修業期間中の全期間(上限4年間)で、申請のあった月分から支給

	職業訓練給付金	修了支援給付金
非課税世帯の方	月額100,000円 ※	50,000円
上記以外の方	月額 70,500円 ※	25,000円

※修業期間の最終1年間については4万円の増額となります。

- 申請方法／養成機関への入学後、直接こども支援課へ。
※養成機関が決定次第、事前に相談をお願いします。

【問】 こども支援課 ☎53-4081



障がい者タクシー乗車券・自動車燃料給油券の交付

4月から利用できる障がい者タクシー乗車券、障がい者自動車燃料給油券を3月24日(水)から交付します。

種類	(1)重度心身障がい者タクシー乗車券	(2)重度身体障がい者福祉タクシー乗車券	(3)重度障がい者自動車燃料費助成給油券
対象者	以下のいずれかに該当する方 ①身体障害者手帳の下肢・体幹・視覚障害1～2級の方、または内部障害1級の方 ②精神障害者保健福祉手帳1級の方 ③療育手帳Aの方	身体障害者手帳の下肢・体幹機能障害1級の方 ※総合等級1級であっても、個別等級が1級でないとは交付できません。	以下のいずれかに該当する方 ①身体障害者手帳1級の方 ②精神障害者保健福祉手帳1級の方 ③療育手帳Aの方
助成内容	500円券が50枚と100円券が50枚つづり ※(1)～(3)は重複できません。年度で1冊交付。再交付できません。	3,000円券が24枚つづり	500円券が60枚つづり
持ち物	お持ちの障害者手帳すべて(代理人の場合、手帳のほかに代理人の本人確認書類)		

【問・申】 障がい福祉課 ☎53-4082

各振興局地域住民課嬉野 ☎48-3809 三雲 ☎56-7910 飯南 ☎32-2922 飯高 ☎46-7112

都市計画の変更を行います(案の縦覧)

地区計画の変更(ウッドピア松阪地区)について「案」を縦覧します。市民または利害関係者で変更案に意見がある方は、4月6日(火)までに意見書を提出して下さい。

- とき / 3月23日(火)～4月6日(火)
 - ところ / 市役所 都市計画課(殿町)
 - 縦覧内容 / 「ウッドピア松阪地区」の地区計画の変更
- ※縦覧内容、意見書提出先などは都市計画課のホームページ(閲覧は3月23日(火)から可能です。)をご覧ください。

【問】 都市計画課 ☎53-4168

3月は自殺対策強化月間です!

松阪市では3月を自殺対策強化月間とし、「誰も自殺に追い込まれることのない社会」の実現に向け、取り組んでいます。何か不安なこと等がございましたら、お気軽に下記連絡先までお問合せください。

【問】 健康に関すること…

健康づくり課 ☎20-8087

生活相談支援センター(地域福祉課内)

☎53-4671

人権に関すること…

人権・男女共同参画課 ☎53-4017



ミニ手話コーナー

今月のテーマ【おつかれさま】

左腕を右手のこぶしで軽く2回たたきます。

手話の理解と普及を図るため、皆さんに日常生活で使える手話を紹介します。

右のQRコードから
YouTubeでもご覧になれます→



【問】 障がい福祉課 ☎53-4059

弁護士法人心 所属弁護士 40名以上!!

相談料0円 (交通事故被害・後遺障害・過払い金・借金・遺言・相続・遺言・企業法務・労務・労災 他) (交通事故被害・後遺障害・過払い金・借金・遺言・相続・遺言・企業法務・労務・労災以外は初回30分以降30分単位5千円(税別)) ※その他の費用はお問合わせください。 ※また本事務所は愛知県弁護士会所属。 ※< >内は各所属弁護士会名です。 ※受任の際には弁護士の直接面談が原則必要です。 ※費用につきましては例外があり、また変更になる可能性もありますので、詳しくはホームページをご覧ください。 ※本広告は令和3年1月時点のものです。

夜間・土日祝相談可 (要予約) 平日 9時～21時 受付
土日祝 9時～18時 受付
(12/31～1/3は除く。大型連休中の休業や臨時休業もございませす。詳細はHPをご覧ください) 詳細は ↓ <https://www.kokoro.law>

0120-41-2403

総合受付

松坂駅1分 津駅0.5分 近鉄四日市駅1分

他事務所 松坂屋名古屋店內 名古屋駅・岐阜駅・東京駅・横浜駅 近くへ

弁護士・スタッフ一丸となってサポートいたします!

就職・進学・転勤などに伴う手続き繁忙期に合わせて 各種手続きの日曜窓口を開設!

- とき／3月28日(日)、4月4日(日)午前8時半～午後5時15分
- ところ／市役所(殿町)※振興局、出張所は開設しません。

開設課	業務内容
戸籍住民課	転入(転出証明書による転入のみ)・転出・転居の手続き、印鑑登録、戸籍届出、証明書の交付(住民票の写し、戸籍証明書、印鑑登録証明書等)など
戸籍住民課 (本庁1階マイナンバーブース)	マイナンバーカードの申請・交付・更新・再設定・マイナポイント申し込みなど
保険年金課	国民年金資格異動・国民健康保険・後期高齢者医療に関する手続き
こども支援課	児童手当・児童扶養手当に関する手続き
地域福祉課	こども・一人親家庭等・障がい者の医療費受給資格に関する手続き
障がい福祉課	障害者手帳、障がい福祉サービスに関する手続き
収納課	市税・国民健康保険税の納付・納税相談
市民税課	原動機付自転車等(松阪市ナンバー)の登録・廃車手続き、税務関係証明書の交付(ただし固定資産関係の証明は除く)
学校教育課	小中学校の転校手続き

※住所変更に伴う手続きが対象となるため、一部行っていない業務もあります。

【問】 戸籍住民課 ☎53-4052

転出手続きは郵送での手続きをご利用ください!

松阪市から市外に住所を変更する転出手続きは来庁せずに郵送による手続きが可能です。

手続き方法は右のQRコードからご覧ください。

※転出手続きの後には、転入先の自治体窓口で手続きが必要です。

※松阪市内の転居、市外から松阪市への転入は窓口での手続きが必要です

印鑑登録・証明書の発行は、平日夜間午後7時まで本庁戸籍住民課で受け付けています。

【問】 戸籍住民課 ☎53-4053



↑ 来庁せずに
できる戸籍
住民課の
手続きの一覧

マイナンバーカードを 申請した人で 受け取りをされていない皆さんへ

申請したマイナンバーカードは、準備が整い次第、交付通知書を送付しています。通知後、受け取りに来ていない人のカードは市役所で一定期間保管し廃棄します。交付通知書が届いている人はできるだけ早く受け取りに来てください。

※廃棄後に再度取得したい場合は、あらためて申請が必要です。

※交付通知書を失くした場合は、お電話でご相談下さい。

【問】 戸籍住民課 ☎31-1916

マイナンバー休日窓口を開設

マイナンバーカードの申請・交付・更新・パスワードの再設定・マイナポイントの申し込みなどを受け付けます。申請に必要な顔写真は、市役所にて無料で撮影します。

身分証明書(免許証等)をご用意下さい。

●とき／3月6日(土)、14日(日)、20日(土・祝)午前9時～正午
3月28日(日)、4月4日(日)午前8時半～午後5時15分

※6日と20日はマイナンバーカードの交付とマイナポイント申し込みのみ受け付けます。

●ところ／市役所(殿町)戸籍住民課

※平日は、市役所1階マイナンバーブース・各地域振興局にてマイナンバーカードの申請・交付等を受け付けています。

【問】 戸籍住民課 ☎31-1916

住宅型有料老人ホーム「シルバーハウス松阪Ⅱ」2021年4月オープン予定!!



特別就職奨励金支給 / 看護師50万円(パート10万円) 介護士30万円(パート6万円)

※特別就職奨励金は事業所規定あり

●給与(夜勤4回+諸手当含む) /
 看護師 340,000円～
 介護福祉士 250,000円～
 初任者研修修了者 220,000円～

●勤務時間 /
 9時～18時(休憩60分)
 16時～翌9時半の夜勤(休憩90分)
 ※介護職員は別途、処遇改善手当あり

おやごうごう

株式会社みえ親孝行 〒515-0055松阪市田村町452 ☎0598-21-3465(採用担当まで)

松阪市内の企業・団体対象 マイナンバーカード 出張申請受付中!

松阪市内の企業・団体などを市職員が訪問し、マイナンバーカードの申請手続きを一括して受け付けます。出来上がったカードは、約1か月後に申請者の住所へ本人限定郵便でお送りします。

- ※一部条件に合わない方は、市役所窓口交付となります。
 - 実施場所／申込団体と松阪市で調整して決定します。
 - 実施条件／松阪市内の企業・団体に5人以上の申請希望者があり、市内で会場を用意できること
 - ※松阪市内に住民登録がある方のみが対象。
 - 申込方法／申込団体の代表者が申請書に必要事項を記入し、実施希望日の2週間前までにメールまたはファックスでお申し込み下さい。
- 詳しい申し込み方法はQRコードから市ホームページで確認するか、下記の問い合わせ先までご連絡ください。
- 【問】 戸籍住民課 ☎31-1916



障害年金を受給している ひとり親の方の児童扶養手当の 算出方法が変わります!

令和3年3月分の手当以降は、「児童扶養手当の額」が「障害年金の子の加算部分の額」を上回る場合、その差額を「児童扶養手当」として受給できるようになります。

- 手当を受給するための手続き／
- ・すでに児童扶養手当受給資格者としての認定を受けている方…原則、手続きは不要です。
- ・上記以外の方…児童扶養手当の申請が必要です。申請に必要なものはこども支援課までお問い合わせください。
- 支給開始時期／
- 令和3年3月1日に支給要件を満たしている人は、令和3年6月30日までに申請すれば、3月分の手当から受給できます。


※詳しくは市ホームページをご覧ください。→

【問】 こども支援課 ☎53-4081



児童扶養手当制度のご案内

離婚などにより、父または母と生計が別になっている児童を養育しているひとり親家庭などに対する手当です。

- 支給対象／市ホームページをご確認ください。→ 
- 支給額(月額)／児童扶養手当の額は、受給者等の所得に応じて、全部支給、一部支給、支給停止が決まります。

区分	全部支給	一部支給の方(所得に応じて10円刻み)
第1子	43,160円	43,150円～10,180円
第2子	10,190円	10,180円～5,100円
第3子以降	6,110円	6,100円～3,060円

- ※本人や対象児童が公的年金を受給している場合は、年金の月額を差し引いて支給します。
 - 申請方法／申請者本人が直接窓口へ。支給要件等により必要な書類が異なるため、事前に窓口で相談のうえ申請してください。
 - 手当の支給／申請した翌月分から支給します。支給月は5月、7月、9月、11月、1月、3月の支給となります。
 - ※児童扶養手当を受給中の方で支給要件に該当しなくなった場合は、早急に届出をしてください。受給資格を満たさず受給された手当は返還対象となります。
- 【問】 こども支援課 ☎53-4081
各振興局地域住民課
嬉野 ☎48-3809 三雲 ☎56-7910
飯南 ☎32-2514 飯高 ☎46-7112

個人市民税・県民税の 申告期限等の延長

新型コロナウイルス感染症拡大防止のため、市民税・県民税申告書の提出期限、申告相談期間を4月15日(木)まで延長します。申告相談は市役所市民税課、各地域振興局地域住民課にお越しください。確定申告の相談等は、本庁市民税課、嬉野地域振興局、三雲地域振興局では行いません。(飯南地域振興局、飯高地域振興局では、3月31日(水)まで確定申告の相談等を行います。)

- 【問】 市民税課 ☎53-4027
各振興局地域住民課
嬉野 ☎48-3805 三雲 ☎56-7908
飯南 ☎32-2510 飯高 ☎46-7113

10言語対応「広報まつさか」デジタルブックで配信中!



Delivering Multi Languages!



This Public relations magazine can be read in 10 languages

- ブラウザでもアプリでも、スマホやタブレットで読める
- 読みやすいUDフォントで読めて、サイズも調整できる
- 動画や写真も楽しめる
- 10言語で読める・聞ける(音声読み上げ対応※)



※ベトナム語、一部ブラウザ版は音声読み上げに対応していません。音声読み上げには、無料アプリ(カタボケノ)のインストールが必要です。

初心者大歓迎!! 大菊づくり入門講座

大菊づくりを基礎から学び、愛好会との交流や展示会への出展をしてみませんか。

●とき／4月16日、5月21日、6月18日、7月16日、8月20日、
9月17日、11月5日の7回コース
いずれも金曜日、午後1時半～3時半

●ところ／松阪公民館
(船江町 松阪ショッピングセンターマーム2階)

※11月5日(金)は、豪商ポケットパーク(本町)

●講師／後藤 章夫(ごとうあきお)さん、
越山 宗雄(こしやまむねお)さん(松阪菊友会)

●対象者／市内在住、在勤の方
●定員／12名(定員を超えた場合は抽選)
●参加費／700円(教材費)
●申込方法／3月8日(月)～19日(金)の平日の午前9時～
午後5時に直接または電話で松阪公民館へ

【問・申】 松阪公民館 ☎20-9091



「認知症ってなんだ？」

～認知症サポーター養成講座を受講しませんか～

●とき／4月28日(水) 午後1時半～3時
●ところ／健康センターはるる(春日町)
●内容／認知症の基本的知識、認知症の人への接し方など
●講師／認知症キャラバン・メイト
●定員／25人(要予約) ※参加無料
【問・申】 高齢者支援課 ☎53-4099



教育・講座 information

障がいのある方、学んでみませんか？

障がい者の社会活動を促進するために、様々な講座を開きます。

■月間行事

講座名	曜日	時間	定員	講師名(敬称略)
書道	第2・4水	13:00～15:00	15人	福井 幸恵
絵画	第2金		15人	村林 真哉
編物	第2・4木		15人	古川 しづ子
陶芸	第3木	10:00～15:00 (休憩1時間)	15人	茂手木 優
園芸	第3火	13:00～15:00	15人	河原 洋紀
医療相談	第3水	13:00～14:00 (前月末正午までに要予約)	—	市民病院医師 (整形外科医)
機能訓練	毎週木	13:00～14:00 (第5週は除く)	—	市民病院 理学療法士
気功太極拳	第1・2・4火	13:30～15:00	20人	川畑 尋美
自主訓練	指導日以外の年間を通じて機能訓練室使用可			
生花	第1金	13:00～15:00	15人	川口 順子
料理	第2水	10:00～12:00	15人	高瀬 きく
民謡	第1・3水	13:00～15:00	15人	岡田 好隆
カラオケ	第1・3月		15人	三門 しず子
童謡	第4金		20人	越知 愛幸子

■年間行事

事業名	実施予定月	視覚障がい者対象	
社会研修	7月・11月	社会研修 (音訳グループ まつさかとの交流会含む)	9月・10月
野外歩行訓練	6月・12月	パソコン講座	7月～9月
障がい者 作品展	12月4日(土) ・5日(日)	白杖歩行訓練	2月
精神障がい者対象			
社会研修	5月・11月		

●ところ／障害者福祉センター(殿町1563)
●対象／身体障害者手帳、療育手帳、精神障害者保健福祉手帳、障害福祉サービス受給者証等をお持ちの方
●参加費／無料(実費が必要な講座もあります)
●申込方法／3月1日(月)～19日(金)までに、障害者福祉センターへ。
●持ち物／
◎印鑑
◎身体障害者手帳、療育手帳、精神障害者保健福祉手帳、障害福祉サービス受給者証など
【問】 障害者福祉センター
☎53-4489 FAX 26-2806

出演者募集! 松阪版ラジオ体操をしよう ～動画収録会～



皆さんに参加していただき、ラジオ体操第一の13種類の各体操の動きを撮影し、松阪版ラジオ体操の動画を完成させ、松阪に元気を広めていく企画です! 収録前には、1級公認指導士が体操のポイントと効果を伝授します。参加者には景品をプレゼント! ぜひ親子・友達で参加してみませんか。

- とき／3月23日(火)
- ①午前10時 ②午前11時 ③午後1時 ④午後2時
- ところ／健康センターはるる(春日町)
- 内容／ラジオ体操第一の体操の様子を動画で撮影し、13人で構成した体操動画を健康センターはるるや行政チャンネル等で市民へ広く啓発します。
- 持ち物／マスク、動きやすい服装、飲み物、お持ちの方は室内用運動靴
- 定員／各回6人(先着順)※参加無料
- 申込方法／3月8日(月)～3月22日(月)までに電話で健康センターはるるへ。
- 【問・申】 健康センターはるる ☎20-8087

国体に参加しよう!



三重とこわか国体デモンストレーション
スポーツ参加者募集がスタートしました。

- 松阪市開催競技と申込期日／

競技	開催日	会場	参加申込期日
日本拳法	6月6日(日)	松阪牛の里 オーシャンファーム武道館	3月21日(日) 午前9時まで
健康体操	6月20日(日)	さんぎんアリーナ	4月12日(月)まで
ベタンク	6月27日(日)	嬉野グラウンド	4月9日(金)まで

- 申込方法／市のホームページ、三重県のホームページで申込先、申込方法を確認し、参加申込書、参加同意書を提出してください。

※競技ごとに参加条件、申込必要書類、申込先が異なりますので、詳細を確認し、申し込みください。



- 【問】 国体推進室 ☎53-4408

不動産のことならまかせ下さい

売却不動産募集中!

株式会社 オーミヤ建設

☎0598-30-5566



令和3年度 松阪市原田二郎奨学生の募集

勉学の意欲がありながら、経済的理由により修学困難な生徒に対し、将来社会に貢献する有望な人材を育成することを目的に奨学金の給付を行います。出願関係書類については、松阪市ホームページ(下記QRコード)よりご覧ください。

- 奨学金／月額10,000円(返済の必要なし)
- 採用人数／10人以内
- 応募資格／
 - ①保護者が令和3年1月1日現在において松阪市に住所を有すること
 - ②令和3年4月に、学校教育法に規定する高等学校、中等教育学校(後期課程)、特別支援学校(高等部)、高等専門学校又は専修学校(高等課程)の第1学年に入学予定である生徒
 - ③学業が優良である生徒
 - ④経済的理由により、修学が困難であること(所得制限なし)
- 作文／800字程度 テーマ「私の夢をかなえるために」
- 応募方法／2月1日(月)～3月19日(金)までに、指定の書類に必要事項を記入し、添付資料とともに在学または出身中学校へ提出。
- ※出願書類は、教育総務課、各中学校で配布しています。また、市ホームページに掲載しています。
- 選定／奨学生選考委員会において選考し、出願者に通知
- 【問】 教育総務課 ☎53-4381



広報まつさかの広告主募集中!!

- 1種広告(縦40mm×横88mm) 月額20,000円
- 2種広告(縦40mm×横180mm) 月額40,000円
- 広告掲載には審査があります。掲載希望月の2か月前までにご連絡下さい。
- 詳しくは市ホームページ→市政情報→広告事業→募集中の広告でご確認下さい。
- お問い合わせ／秘書広報課 ☎53-4312 FAX 22-1119

松阪市美術展覧会運営委員募集

- 内容／①開催要項や作品の公募に関する協議
②その他開催に関し必要な事項の協議
 - 応募資格／市内に住所のある18歳以上の方で、美術展覧会に関して必要な改善策や参加しやすい体制などを考え、実行していただける方。(※応募多数の場合は選考)
 - 募集人員／若干名
 - 任期／委嘱をした年度。ただし、再任をお願いする場合があります。
 - 報酬／委員会の委員等の報酬および費用弁償に関する条例に準拠します。
 - 申込方法／3月19日(金)までに、応募の動機などを400字程度にまとめ、住所、名前、年齢、性別、連絡先を記入し郵送、FAX、メールで文化課へ。(当日消印有効)
- 【問・申】 文化課 ☎53-4397 FAX 22-0003
✉ bun.div@city.matsusaka.mie.jp
〒515-8515殿町1340-1

学校生活アシスタント追加募集

特別支援学級などに在籍する児童生徒の介助や学習活動のサポートを行っていただく方の募集です。

- 業務時間／1日6時間程度の勤務
 - ※子どもたちが夏休み冬休み期間中の勤務はありません
 - ところ／松阪市内の公立小中学校
 - 報酬／時給898円
 - 対象／4月から働ける方
 - 定員／若干人
 - 申込方法／履歴書を松阪市教育委員会事務局学校支援課へ提出
 - ※提出の際、面接あり。事前に下記へお電話ください。
- 【問】 学校支援課 ☎53-4334

令和4年度採用 松阪市民病院薬剤師募集

- 募集人数／4人程度
 - 受験資格／
 - ・地方公務員法第16条(欠格条項)に該当しない方
 - ・薬剤師法に基づく薬剤師の免許を有する方、または令和3年度中に免許登録できる方
 - ・日本国籍を有しない方(外国籍の方)は、永住者または特別永住者の在留資格を有すること
 - ・昭和46年4月2日以降に生まれた方
 - 必要書類／
 - ・有資格者:履歴書(指定用紙)、当該免許証の写し
 - ・前職歴がある方は、在職証明書(指定用紙、当該免許証取得後からの職歴)
 - ・資格取得見込者:履歴書(指定用紙)、卒業見込証明書および成績証明書
- ※履歴書および在職証明書についてはホームページからダウンロードできます。

●試験日／

試験日	応募期間
4月30日(金)	3月25日(木)～4月22日(木)午後5時必着

- 選考方法／専門試験、小論文、適性検査、面接
 - 申込方法／必要書類を直接または郵送で市民病院経営管理課へ
- 【問】 市民病院経営管理課 ☎23-1515



今月の納期限は3月31日(水)
納付は納期限までに済ませましょう。

国民健康保険税(10期)

日曜・夜間納税
相談窓口のお知らせ

- 日曜窓口／3月28日(日)午前8時半～午後5時15分
- 夜間窓口／3月はありません

いずれも収納課(殿町)のみ、各振興局では窓口を開設しません。 【問】 収納課 ☎53-4021

介護保険料(10期)

【問】 介護保険課 ☎53-4090

後期高齢者医療保険料(9期)

【問】 保険年金課 ☎53-4092

松浦武四郎記念館からお知らせ

《休館》

5月10日(月)～令和4年4月下旬まで、施設リニューアルのため休館する予定です。詳細は4月号でお知らせします。

《展示》

- 開館時間／午前9時半～午後4時半
- 休館日／毎週月曜日
- 入館料／一般310円、6歳以上18歳以下200円
- ◇武四郎涅槃図の世界
武四郎が亡くなる時の姿を描いた河鍋暁斎の傑作を展示
※3月14日(日)まで
- ◇武四郎と幕末・維新
幕末・維新の志士たちと交流する武四郎の姿を紹介
※3月16日(火)～5月9日(日)

《講座》

武四郎涅槃図の面白さ

- とき／3月14日(日) 午前10時～11時
- ところ／嬉野図書館2階(嬉野町)
- 講師／山本 命(当館主任学芸員)
- 定員／50人
- 申込方法／当日に受け付け

【問】 松浦武四郎記念館 ☎56-6847



河鍋暁斎筆「武四郎涅槃図」



もっともっと歩こう! いきいき健康ウォーキング

桜の開花を楽しみに三重県指定名勝の瑞巖寺庭園を巡りませんか。

- とき／3月26日(金) 午前9時半～正午(受付:9時から)
※雨天中止(判断が難しい場合は、当日午前8時から健康センターはるるへお問い合わせください。)
- ところ／森林公園 第2駐車場(伊勢寺町)
- コース／森林公園コース(森林公園～横滝寺～瑞巖寺～岩内山口池～森林公園)
- 難易度・距離／中級向け、約1時間半・約5.8km(ショートコース約3km)
- 持ち物／マスク、飲み物、帽子、タオル、歩きやすい服装、履きなれた運動靴
- 定員／40人(先着順) ※参加無料
- 申込方法/3月9日(火)～3月25日(木)までに電話で健康センターはるるへ。



市政へのご意見・ご要望は
声 市 民 の
へ

- 窓口または手紙
〒515-8515 殿町1340番地1
松阪市役所 秘書広報課「市民の声」係
- 電話またはFAX
☎53-4311 FAX 22-1119
- 電子メール
shiminmail@city.matsusaka.mie.jp
- 市ホームページ「市民の声」

なお、意見等をお寄せいただく際は、名前や連絡先をお知らせください。連絡先がない場合は、回答いたしかねます。



HAPPY BIRTHDAY!

広報まつさか・行政チャンネル・ホームページで
満1歳になるお子さんをお祝いしませんか

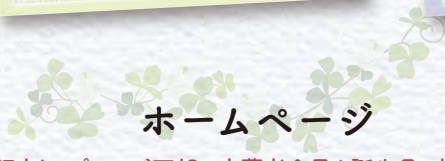


満1歳になるお子さんの写真を募集しています。

★掲載先★

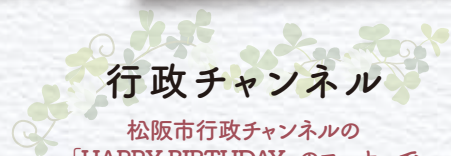
広報まつさか

発行月が誕生月のお子さんを裏表紙に掲載します。※応募者多数の場合は抽選



ホームページ

松阪市トップページ下部に応募者全員を誕生月に掲載します。



行政チャンネル

松阪市行政チャンネルの
「HAPPY BIRTHDAY」のコーナーで
応募者全員を掲載します。



★応募方法につきましては広報裏面をご覧ください★

【問】 秘書広報課 ☎53-4312



図書館

松阪図書館 ☎21-3190

休館日/3月1日(月)、8日(月)、15日(月)、22日(月)、26日(金)、29日(月)

★土曜お話キャラバン

- とき/3月13日(土)、27日(土)
午後3時~3時20分
- ところ/2階講座室
- 定員/先着15人
(事前申込制・カウンターにて受付)

★スタッフのおはなし会「おはなしのとおりみち」

- とき/3月21日(日) 午前11時~11時20分
- ところ/2階講座室
- 定員/先着15人
(事前申込制・カウンターにて受付)

※おはなし会につきましては、中止・変更となる場合がございます。

※休館日・閉館後の本の返却は、図書館正面入口(鈴の森公園側)のブックポストへ入れてください。

電子図書館の特集を紹介します! 第二弾「これからの暮らしとお金」

これからの生活について考えるきっかけに!相続や終活、移住やリモートワークなど、先々の備えや新しい生活様式の参考となるような本を特集しています。

嬉野図書館 ☎48-1800

休館日/3月4日(木)、11日(木)、18日(木)、25日(木)、26日(金)

★「スタッフ」のミニおはなし会

- とき/3月9日(火)、23日(火) 午前11時~11時15分
- ところ/嬉野保健センター
- とき/3月19日(金)、4月2日(金) 午前11時~11時15分
- ところ/中川新町地域交流センター

★「スタッフ」のおはなし会

- とき/3月17日(水) 午前11時~11時20分
- ところ/児童コーナー

★「ひまわり」のおはなし会

- とき/3月13日(土) 午後3時~3時15分
- ところ/児童コーナー

※先着親子5組(事前申込み制) ※中止・変更となる場合がございます。

嬉野図書館おすすめ本

『リメイク・シックスティーン』

豊島 ミホ/著 幻冬舎

ある日の放課後、沙織は突然クラスメイトの孝子から秘密を打ち明けられます。『あだし、未来からきたの。』孝子がやり直したいと願った後悔とは。まるでSFのような話を聞いた沙織も、次第に生きているこの瞬間の尊さに気づいていきます。二人が最後に思い描く未来は、どのようなものでしょうか。



※休館日・閉館中に本を返却するときは、ブックポストへ入れてください。

3月の天文教室星空に親しもう!

天文
教室

●とき/毎週土曜日 午後7時~9時

※土曜日が5週ある月の第一土曜日は望遠鏡調整日で閉館です。

※雨天・曇天中止
(こどもクラブは雨天決行)

※こどもクラブは、必ず保護者同伴で参加してください。

(入会申し込みは天文台へ)

【問】天文教室開催中は天文台

☎26-2132

開催中以外は生涯学習課

☎53-4401

参加無料



上弦の月

月 日	月 齢	観 望 対 象
3月6日(土)	22.7	春の星雲星団 火星
3月13日(土)	0.0	春の星雲星団 火星
3月20日(土・祝)	7.0	春の星雲星団 月
3月27日(土)こどもクラブ	14.0	春の星雲星団 月

備考

3月の空は、冬の星座が西に傾いて観測シーズンが終わりに近づきます。東の空に、かに座やしし座などの春の星座が昇ってきます。

松阪競輪場
発売日程



本場 開催日

4/16(金)~4/18(日)

場外 開催日

4/1(木)~4/3(土)
4/2(金)~4/4(日)
4/4(日)~4/6(火)
4/8(木)~4/9(金)
4/9(金)~4/11(日)
4/12(月)~4/14(水)
4/12(月)~4/14(水)
4/15(木)~4/18(日)
4/16(金)~4/18(日)
4/19(月)~4/21(水)
4/22(木)~4/25(日)
4/26(月)~4/28(水)
4/27(火)~4/29(木・祝)
4/29(木・祝)~5/2(日)

ナイター場外 開催日

4/3(土)~4/6(火)
4/8(木)~4/11(日)
4/12(月)~4/14(水)
4/21(水)~4/23(金)
4/23(金)~4/25(日)
4/24(土)~4/26(月)
4/28(水)~4/30(金)

開催名

松阪FIIミッドナイト
※タイトル未定

開催名

福井FI
大宮FI
伊東温泉FI
和歌山FI
豊橋FIジャパンカップ
奈良FI
宇都宮FI
西武園記念
大垣FI
広島FI西日本カップ
武雄記念
弥彦FI関東カップ
岐阜FI
奈良GIII
施設整備等協賛競輪

開催名

四日市記念
川崎記念
小倉FI
四日市FI
玉野FI in 松山
豊橋FI
平塚FI

※川越場外の発売日程とは異なります。
※ミッドナイトについては電話・インターネット発売のみで、松阪競輪場内への入場及び観戦、車券購入はできません。

【問】競輪事業課 ☎23-6111



松阪農業公園ベルファームの便り

■体験講座カレンダー(要予約)

開催日	時間	体験講座	一般料金	会員料金	最少人員
3月18日(木)	午後1時半～	オリジナルフラワー 「プリザーブドフラワーアレンジ」	3,060円	2,860円	5人 ※定員有
3月28日(日)	午後1時半～	★ガーデニング 「春のハンギングバスケット」	3,500円～	3,300円～	7人
4月12日(月)	午後1時半～	★草木染め「ピワ」(ピンク系)	1,380円～	1,180円～	なし
4月13日(火)	午後1時半～	フラワーアレンジメント 「暮らしのフラワーレッスン」	2,400円	2,200円	5人

※電話予約後、参加申込書の提出が必要となります。5日前よりキャンセル料が発生します。

※最少催行人員に満たない場合は開催中止となります。★受講料の詳細については問い合わせてください。

クラフト&雑貨マルシェ INベルファーム～spring～

芝生広場に、春色のガーデニングや
ハンドメイド雑貨のお店がやってきます。

- とき／3月27日(土)～28日(日)
午前10時～午後4時
- ところ／芝生広場
- 主催／クラフト&雑貨マルシェ実行委員会

【問】クラフト&雑貨マルシェ実行委員会
やまちゃんずはうす ☎21-8469

「マイ農園」参加者募集

ベルファーム内にある農園の一区画(約15㎡)を使って
野菜を育ててみませんか？

- 利用期間／4月下旬～令和4年2月末
- 利用料／一般10,000円、ベルファーム会員8,000円
- 定員／30組(定員を超えた場合は、抽選になります。)※要予約

<説明会>

- 申込期限／3月30日(火)まで
 - とき／4月3日(土)、4日(日) 午前10時から(1時間程度)
 - ところ／イングリッシュガーデン内 グラスハウス
- ※農園利用を希望する方は必ず説明会に出席してください。
(代表の方お一人でご参加ください。)

今月の休園日 毎週水曜日 【問】松阪農業公園ベルファーム ☎63-0050

文化財センター催し物案内

休館日／3月1日(月)、8日(月)、15日(月)、22日(月)、29日(月)、
4月5日(月)、12日(月)、19日(月)、26日(月)

ギャラリー

西陣美術織 平山郁夫シルクロード展	3月11日(木)～14日(日) 午前10時～午後5時 ※最終日は午後4時まで
南勢地区高等学校美術展2021	3月14日(日)～21日(日) 午前9時～午後5時 ※最終日は午後3時まで
華道家元池坊松阪支部花展	3月27日(土)～28日(日) 午前10時～午後5時 ※最終日は午後3時半まで
森川久写真展 仁王(吉)	4月2日(金)～4日(日) 午前9時～午後5時 ※最終日は午後4時まで

文化財センター

ギャラリー企画展「アイヴィ画廊に集った作家たち」	3月19日(金)～28日(日) 午前9時～午後4時半	町の小さな美術館として愛されながら閉廊した「アイヴィ画廊」。そこに集った作家たちを紹介します。
--------------------------	-------------------------------	---

はにわ館

常設展「宝塚古墳の謎」【第1展示室】	3月14日(日)まで 午前9時～午後5時 ※入館は午後4時半まで
冬季企画展「こんなのでました!in松阪'07～」【第2展示室】	3月14日(日)まで 午前9時～午後5時 ※入館は午後4時半まで

【問】文化財センター ☎26-7330

犬の登録と狂犬病予防注射

犬の登録と年1回狂犬病予防注射を受けさせることは、法律で飼い主に義務付けられています。

- 狂犬病予防注射は動物病院または集合注射会場で受けさせることができます。
- 対象/注射・新規登録ともに生後91日以上の子犬
- 料金/注射料金3,400円(1頭)
※未登録の子犬は新規登録料金3,000円(1頭)も必要です。
- 持ち物/通知はがき(当日新規登録をする場合は不要)
※通知はがきは松阪市で犬の登録をしている方へのみ郵送します。
事前に内容を確認し、問診票にご記入ください。

◎動物病院での注射のすすめ

動物病院ではいつでも注射を受けさせることができます。

料金は、下表の動物病院なら集合注射と同額です。

集合注射会場では、犬が興奮して飼い主や他の犬をかむ、逃走するなどの危険があります。安全・安心に注射を行うため、動物病院での注射をお勧めしています。

狂犬病予防注射済票の交付、 犬の新規登録ができる動物病院一覧

(50音順)

動物病院名	住所	電話番号
アン動物診療室	田村町235-1	☎25-2200
イズマ動物病院	久保町1820-3	☎29-2995
おかはな動物病院	西肥留町59-7	☎56-6800
北出動物病院	津市一志町田尻2	☎059-293-6277
クローバー動物病院	鎌田町427-1	☎51-0968
小山動物病院	稲木町1142-2	☎67-0206
斎宮ペットクリニック	早馬瀬町256-5	☎28-8082
佐野動物病院	嬉野中川町432-5	☎42-5438
しのはら動物病院	大黒田町634-3	☎23-1227
たんぼぼ動物病院	小阿坂町4735-1	☎58-3883
なかにし動物病院	船江町4-5	☎31-1122
野口動物病院	松崎浦町98-1	☎52-1119
はぎの動物病院	津市久居射場町123	☎059-259-1100
初瀬動物病院	南町218-14	☎21-2201
林獣医科	川井町996-6	☎21-2525
村田動物病院	垣鼻町1638-25	☎21-6868
やまぞえ動物病院	多気町相可604-1	☎0598-38-2355

※左記以外の動物病院等で狂犬病予防注射を受けた場合は、次ページの各問い合わせ先に狂犬病予防注射済票を提出し、狂犬病予防注射済票の交付を受けてください(交付手数料:550円がかかります)。



<集合注射会場> ※他市町で登録の犬は利用できません。

月日	時間	実施会場
4/13(火)	9:10～ 9:20	合ヶ野集会所
	9:35～ 9:45	矢下集会所
	10:00～10:10	宮野集会所
	10:25～10:40	中郷分団消防車庫前
	10:55～11:15	エイトタウン公園
	11:30～12:00	豊地農構センター
	13:10～13:25	一志団地中央公園
	13:45～14:00	上野集会所
	14:15～14:35	中原文化センター
	14:50～15:10	津屋城集会所
4/14(水)	9:00～ 9:30	さつき苑集会所
	9:50～10:20	中川新町地域交流センター
	10:35～10:45	新屋庄集会所
	11:00～11:15	豊田農村集落センター
	11:30～12:00	嬉野保健センター北駐車場
4/15(木)	9:00～ 9:15	有間野集会所
	9:30～10:20	飯南コミュニティセンター
	10:30～10:55	下郷集落センター
	11:15～11:25	上仁柿地区消防センター
	11:40～12:10	飯南産業文化センター
	13:10～13:40	深野来迎寺駐車場
	14:00～14:20	小片野町自治会館
	14:35～14:45	茅広江地区市民センター
4/16(金)	9:30～ 9:50	波瀬出張所
	10:05～10:15	乙栗子集会所
	10:30～10:45	飯高保健センター
	11:00～11:15	飯高総合開発センター
	11:25～11:45	川俣出張所
	12:45～13:05	田引集会所
	13:20～13:45	赤桶集会所
	13:55～14:15	飯高地域振興局
	14:25～14:45	下滝野集会所

月日	時間	実施会場
4/19(月)	9:00～ 9:30	神戸地区市民センター
	9:45～10:15	通り上川町公民館
	10:35～11:15	櫛田地区市民センター
	11:35～12:00	虹が丘町1号公園
	13:00～13:50	宝塚古墳公園
	14:10～15:00	松尾地区市民センター
	4/20(火)	9:00～ 9:10
9:25～ 9:35		宇気郷地区市民センター
10:05～10:15		与原町集会所
10:45～11:00		阿坂地区市民センター
11:20～11:50		伊勢寺地区市民センター
12:05～12:20		曲町集会所横
13:20～13:50		橋西地区市民センター
14:10～14:30		桜町2号公園
14:45～15:15		産業振興センター
4/21(水)	9:00～ 9:35	三重県松阪庁舎
	9:55～10:30	西黒部地区市民センター
	10:50～11:10	東黒部地区市民センター
	11:25～11:45	機殿地区市民センター
	12:45～13:25	朝見地区市民センター
	13:45～14:05	第二隣保館
	4/22(木)	9:00～ 9:35
9:55～10:10		普門院つつみ寺
10:30～10:45		久保町東公園
11:05～11:20		八太町公民館
11:40～11:55		射和地区市民センター
13:15～13:30		JA松阪ふれあいの里つじわら
13:45～14:05		大河内地区市民センター
14:25～14:40		日丘町2号公園
4/26(月)	9:00～ 9:20	大口町公会堂
	9:40～ 9:50	港地区市民センター
	10:10～10:30	獺師町公園
	10:50～11:00	海禅寺
	11:25～12:05	松浦武四郎記念館
	13:10～13:30	ハートフルみくも
	13:45～14:15	鶴公民館
	14:35～15:05	米ノ庄公民館

会場内や散歩中の犬のフン尿は、必ず飼い主が処理してください。フンの放置は、「松阪市みんなでまちをきれいにする条例」で禁止されています。

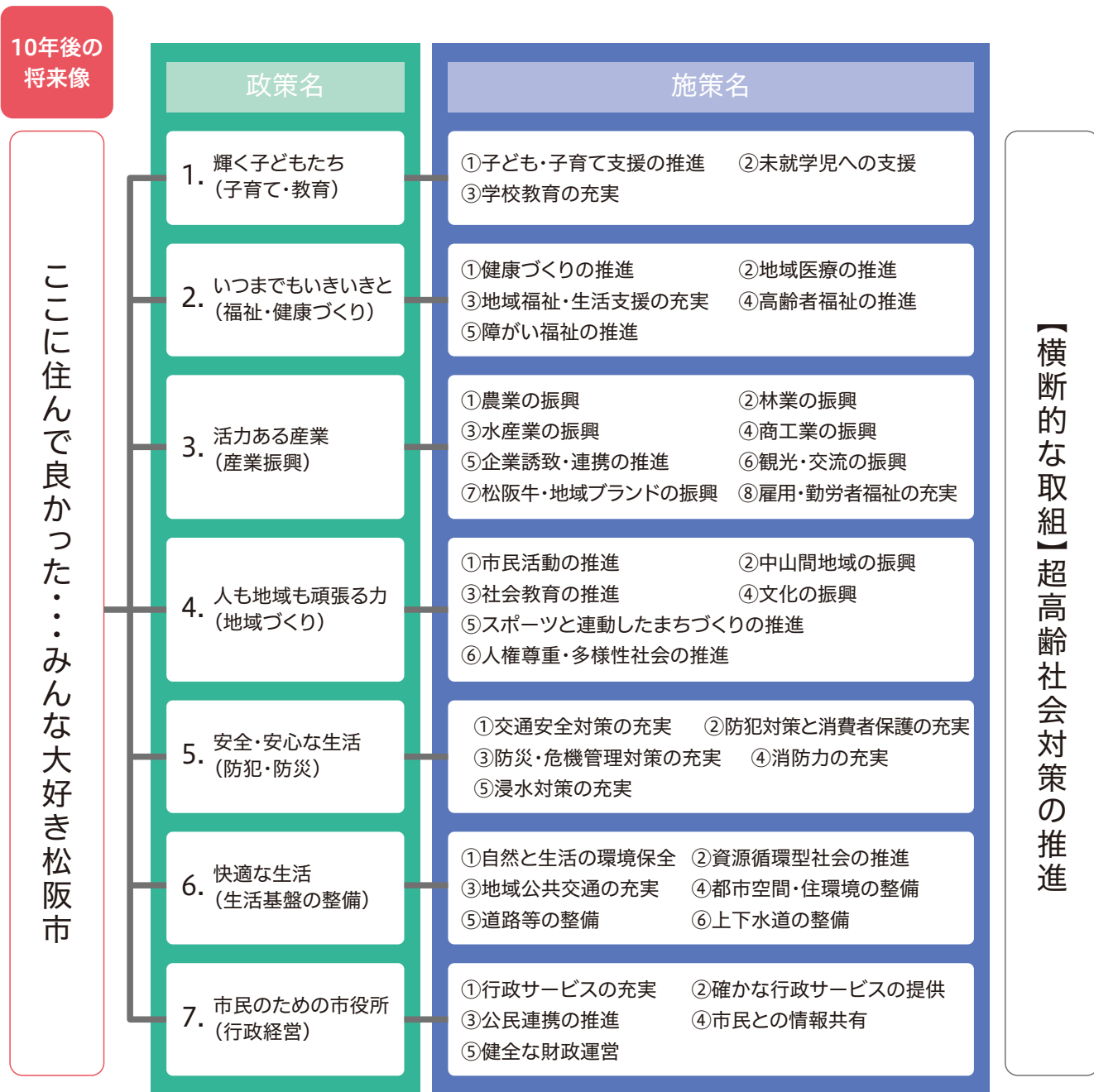
【問】 環境課 ☎53-4067 飯南・飯高環境事務所 ☎32-2512
各振興局地域住民課 嬉野 ☎48-3813 三雲 ☎56-7909

※2021年4月1日より、飯南・飯高環境事務所への問い合わせにつきましては、飯南地域振興局地域住民課、及び飯高地域振興局地域住民課に変更となります。

松阪市総合計画

～明るいわ！楽しいわ！松阪やわ！～を策定

総合計画は、松阪市の10年後の将来像を描き、その将来像に近づくために、市民の皆さんと行政と一緒に、なってどのようなことをやっていくのかをまとめた計画書です。計画期間は令和2年度～5年度までの4年間で、将来像実現のために次の7つの政策に取り組むとともに、超高齢社会における10年、20年先を見据えた視点で政策をまたぐ「横断的な取組」を進めていきます。



詳細については、市ホームページで閲覧できるほか、経営企画課で冊子を配布しています。



【問】 経営企画課 ☎53-4319

4月1日に市役所の組織体制が一部変わります。

《組織の新設・廃止などの主な変更点》

■飯南・飯高地域振興局管内での「業務の取扱窓口」

飯南・飯高環境事務所を廃止し、次のとおり取扱窓口が変わります。

「環境」に関することは、地域住民課になります。

●飯南地域振興局地域住民課（飯南町粥見 ☎32-2514）

●飯高地域振興局地域住民課（飯高町宮前 ☎46-7117）

「市整備型合併処理浄化槽」に関することは、「西部水道浄化槽事務所」になります。

●西部水道浄化槽事務所（飯高町宮前 飯高地域振興局舎内 ☎46-7123）

■上下水道部の組織

「上下水道総務課」の「料金係」と「受益者負担金係」を統合し、「料金係」とします。

「下水道建設課」の「排水設備係」の名称を「生活排水係」に変更します。

「個人設置型合併処理浄化槽補助金」、

「農業集落排水」に関することを上下水道部に移します。

●上下水道総務課 料金係（殿町 第3分館 ☎53-4372）

●下水道建設課 生活排水係（殿町 第3分館 ☎53-4132）

■清掃（ごみ、リサイクル等）の組織

清掃政策課を廃止し、ごみ分別、リサイクル等に関することを「清掃事業課」、
廃棄物政策等に関することを「清掃施設課」に移します。

●清掃事業課（町平尾町 ☎53-4470）

●清掃施設課（桂瀬町 ☎36-0975）

■人権・男女共同参画課の名称

人権・男女共同参画課の名称を「人権・多様性社会課」に変更します。

●人権・多様性社会課（殿町 ☎53-4017）

■健康福祉部の組織

保険年金課の「国民健康保険係」と、「国民健康保険税賦課係」を統合し、
「国民健康保険係」とします。

健康福祉部内に「健康福祉総務課」を新設します。

●保険年金課 国民健康保険係（殿町 ☎53-4043）

●健康福祉総務課（殿町 ☎31-1925）

■建設部の組織

「用地対策課」を廃止し、「用地補償係」を「土木課」へ、

「公有地係」を「建設保全課」へ移します。

建設部内に「建設総務課」を新設します。

●土木課 用地補償係（殿町 ☎53-4157）

●建設保全課 公有地係（殿町 ☎53-4145）

●建設総務課（殿町 ☎53-4141）

■農水振興課の組織

「農水振興課」の「管理係」と「水産係」を統合し、

「管理・水産係」とします。

●農水振興課 管理・水産係（殿町 ☎53-4193）

【問】市政改革課 ☎53-4363



コミュニティバス



鈴の音バス 幸中央線の停留所追加について

4月1日から、停留所「西林」～「ぎゅーとら大黒田店」間に新しく停留所「五反田町1丁目」を設置します。
(運行時刻に変更はありません。)



停留所名の変更について

4月1日から、以下路線の停留所名を変更します。

路線名	
鈴の音バス (市街地循環線、幸中央線、三雲松阪線)	
現名称	新名称
ベルタウン	ひのまち べるたうん 日野町(ベルタウン)

路線名	
嬉野地域コミュニティバス (嬉野おおきんバス)	
現名称	新名称
JA-志東部	ジェイエー ごんげんまえてん JAみえなか権現前店
嬉野地域振興局	うれしのしゃかいふくしせんたー うれしのちいきんこうきょく 嬉野社会福祉センター(嬉野地域振興局)
一志	うれしのいちしちょう 嬉野一志町



飯高波瀬・森地区コミュニティバスの一部デマンド運行への変更について

4月1日から、川俣出張所行き1便目を、全区間デマンド運行に変更します。当該便をご利用の際は、前日の午後8時30分までに運行事業者に電話予約を行ってください。

時刻表



津市コミュニティバス「一志東・伊勢中川駅ルート」について

4月1日から、津市コミュニティバスの「一志東・伊勢中川駅ルート」が近鉄伊勢中川駅まで延伸されます。

- 運行日/月・水・土
- 市内停留所/嬉野平生、嬉野宮古、ココカラファイン嬉野店、ピアゴ、嬉野中川新町2丁目、伊勢中川駅東口
- 回数券/松阪市が発行する回数券も使用可能
(津市の他路線では松阪市発行回数券は使用不可)

運賃	津市内⇄松阪市内	松阪市内⇄松阪市内
	大人	200円
小学生	100円	100円
未就学児	無料	無料

鈴の音バスへの 協賛お願い

鈴の音バスの運行を支援していただける協賛者様(個人・地域・企業等)を募集しています。ご協賛いただいた方は、ご希望に応じて「バス車体・車内、バス停留所」に企業名等を掲出します。詳細はホームページの募集要項をご覧ください。また、ご協賛いただいた事業者様には公式の「協賛証」の進呈と市ホームページでの公表を行います。

※鈴の音バスのほか、各地域を運行するコミュニティバス等も協賛を受け付けています。

～協賛例：鈴の音バス～ バス車体：10,000円～/月、バス車内、停留所：4,000円～/月

【問】 商工政策課 ☎53-4184

いつも便利な情報を!

松阪市公式アプリ

松阪ナビ 配信中!



松阪市のいろいろな情報をプッシュ通知でお知らせします。
ぜひダウンロードしてご利用ください!

ダウンロードはこちらから!



iOS (iPhone用)



Android用

《防災・安全》

- ・避難所、避難先マップ
- ・災害に備えるための情報
- ・道路や公園施設の破損状況を市に写真投稿



《ごみ・リサイクル》

- ・ごみ収集日カレンダー
- ・ごみの分別種類の検索機能
- ・小型家電回収ボックス設置場所



《イベント・おでかけ》

- ・イベントカレンダー
- ・松阪マップ (ルート案内機能付き)
- ・ボランティア募集



《健康》

- ・休日、夜間の一次救急医療体制
- ・松阪市集団がん検診
- ・AED設置場所



《窓口案内》

- ・窓口、施設の混雑情報
- ・戸籍、住民の手続き案内



いいね👍
松阪市!

開港15周年 ありがとうヒコーキ体験記♪

2020年2月、セントレアは開港15周年を迎えました。昨年3月、広報まつさかで国内線往復航空券のプレゼント募集を行い、当選された方から体験記が届きました。コロナが終息し、誰もが行きたいところに行ける世界になることを願って…



ヒコーキ旅行を体験した感想

津なぎさまちからエアポートラインにてセントレアに約45分で到着。利用した便は高校の修学旅行の生徒さん達と一緒に「修学旅行に行けてよかったね」と思いました。パイロットのアナウンスも良くて楽しい時間を過ごせました。旅行先では北海道の大自然、ご当地グルメを堪能し、おみやげをたっぷり買ってセントレアの帰路につきました。北海道にいる間、青空の下とても暖かく過ごせました。全走行距離約780kmと移動が大変でしたが、とてもラッキーな旅行ができて幸せでした。ありがとうございます。コロナが終息したら、次は沖縄へ行きたいと思っています。

農家 / 61歳 / 女性

お元気応援ポイント事業

ひの街プラチナサロン

インタビュー

高齢者の皆さんが、地域の様々な集いの場に参加することで介護予防や健康増進を図ることを目的とした「お元気応援ポイント事業」をご存知ですか？
地域の宅老所や老人クラブの活動に1回参加することに1ポイントがたまり、20ポイントで参加賞がもらえます。さらに抽選で賞品が当たるなど、楽しみがいっぱいです。
今回は、この事業に参加しながら精力的に活動している「ひの街プラチナサロン」代表の中井さん、別所さんにお話を伺いました。



ひの街プラチナサロン
代表 中井さん(左)、別所さん(右)

ひの街プラチナサロンの皆さん



ひの街プラチナサロンの活動について教えてください。

「ここ日野町は歴史のある街です。以前は商店街も賑わっていましたが、高齢化のためか、今は人通りが少なくなっています。そこで私たちも、日野町のために何かできないかと考え、皆さんが集えるサロンを立ち上げました。この辺りの地域は公民館が無いので、集える場所が生まれたことは意味のあることだと感じています。」

月に1回集まり、健康や生活に関する講演・勉強会や介護予防運動などを行う

ています。最初は何をすれば良いのかもわかりませんでしたが、元氣アップリーダーの皆さんに助けていただくことで開催することができました。

お元気応援ポイント事業についてはいかがですか？

ポイントがたまるとも一つの楽しみとして、皆さんに取り組んでもらっています。このようなささやかな楽しみがあることは、活動の励みにもなっています。私たちのサロンから抽選に当選した人は、まだいないみたいですが、これからが楽しみです。

今後の活動について

子どもが少ない地域なので、後継者問題の話も聞きますが、このような場ができたことで、地域の皆さんのつながりが生まれました。今後は参加者それぞれの特技や趣味を活かした活動もしたいです。私たち高齢者が元気で楽しく過ごすことは、地域の活性化にもつながると思いますので、これからも頑張っていきたいと思えます。

参加者の声

●「体操」も「ポイント集め」も楽しんでいきます！

●「ここ来ると、いろいろな人とお話しできるので本当に楽しいです。」



「もめんノート」について学んだ勉強会の様子

【問】 高齢者支援課 ☎53-4099

松阪市「GIGAスクール」 キックオフです！

今年も子どもたちが学び舎を巣立つ時期を迎えました。新型コロナウイルスにより多くの制限を受けた1年間でしたが、本当によく頑張りました。友達との大切な思い出、先生や保護者の皆さまへの感謝の気持ちを胸に、新たな舞台での更なる成長と活躍を期待します。

さて、今月は松阪市「GIGAスクール構想」の実現に向けた取組みの紹介です。松阪市では、本年1月、市内小中学校の児童生徒全員に1人1台iPad（LTEモデル）を貸与し、学校における学習活動の中での活用が始まりました。

LTEモデルの端末をすべての児童生徒に貸与するのは県内初です。大手通信キャリアの電波を利

用することができるので、校外学習や休校時のオンライン学習など、場所を問わず、そして家庭の通信環境などにかかわらず、子どもたちは等しく学習の機会を得ることができ

ます。この試みは、教育革命と呼べるほど画期的なものだと思います。

今後、ICT教育を一層進めることで、地域の格差や所得格差といったものに起因する教育の格差といったものが相当軽減されること期待できます。

今から10年前、教育現場においてICTの活用を実証実験する「フューチャースクール」に三雲中学校が国から選定され、これまでの間、松阪市は他の自治体に先駆



iPadを活用した授業風景

けてICT教育の教育現場への導入にチャレンジしてきました。今回のiPadの貸与を機に、市内すべての児童生徒一人ひとりの個性に合わせた学びの実現に向け、現場の先生たちと力を合わせて頑張ります！



松阪市長
竹上 真人

「がんばれ松阪!コロナに負けるな!最大20%あげちゃうキャンペーン」

アンケートへのご協力をお願いします

●実施期間/3月21日(日)まで

「がんばれ松阪!コロナに負けるな!最大20%あげちゃうキャンペーン」をご利用いただいた皆様ありがとうございました。現在、松阪市ホームページにて、キャッシュレス決済を活用したポイント還元キャンペーンの効果等について調査するため、アンケートを実施しています。右記QRコードよりご協力をお願いします。

【問】 商工政策課 ☎26-3230



↑一般の方は
こちらから



↑事業者の方は
こちらから



1.4 サテライトオフィスオープン
飯高町宮前にある古民家を改修した「田舎暮らしと温泉が楽しめるサテライトオフィス」が完成しました。

目録 VOL.1415



博士ちゃんこと岩田周真くと竹上市長

竹上市長は、「氏郷のことを広めてくれてありがとう。これからも氏郷と松阪のことを宣伝してください。」と伝えました。

岩田くんは、竹上市長から氏郷の好きな理由を聞かれると、「強くて頭がよく、特に家臣思いでやさしいところが好きです。」と話しました。



小中学生に配布されたipad

竹上市長は、「この環境を通して1人ひとりがよりよい学習ができます。学力を高め飛躍してほしいです。」と話しました。

松阪市内の小中学校の全児童生徒に、1人1台iPadが配布されることになり、中部中学校(立野町)で貸与式が、リモート中継で行われました。

iPadの配布は、国が進めるGIGAスクール構想の一環で行われます。松阪市は、およそ13,600台を配布します。



会場で記念撮影をする新成人

松阪市新成人のつどいが開かれ、今年新たに1,510人が、大人の仲間入りをしました。

今年、新成人となったのは、平成12年4月2日から平成13年4月1日生まれの人で、今年は新型コロナウイルス感染拡大防止のため、市内3つの会場に分けて開催されました。

竹上市長は、「決して自分の事を嫌いならないでください。そして燃えるような恋をして、豊かな人生を歩んでください。」とお祝いの言葉を贈りました。



博士ちゃんが 松阪市を訪問

目録 VOL.1416

1.6

テレビ番組「サンドウィッチマン&芦田愛菜の博士ちゃん」に出演し、蒲生氏郷を紹介した岩田周真くんが、市役所を訪問し、竹上市長と面会しました。

小中学生に iPadを配布

目録 VOL.1416

1.8

松阪市内の小中学校の全児童生徒に、1人1台iPadが配布されることになり、中部中学校(立野町)で貸与式が、リモート中継で行われました。

松阪市 新成人のつどい

目録 VOL.1417

1.10

松阪市新成人のつどいが開かれ、今年新たに1,510人が、大人の仲間入りをしました。

今年、新成人となったのは、平成12年4月2日から平成13年4月1日生まれの人で、今年は新型コロナウイルス感染拡大防止のため、市内3つの会場に分けて開催されました。



動画で松阪市の情報を発信

松阪市行政チャンネル



検索

更新日: 毎週火曜・金曜

松阪市行政チャンネルはスマートフォンでもご覧いただけます。

まちのできごとのうち、  のついたものは、上記サイトで動画でも配信しています。是非ご覧ください。



1.7 新型コロナワクチン室を設置   VOL.1416
松阪市はワクチン接種開始に向け、健康センターはるる内に、新型コロナワクチン室を設置しました。



講義を受ける参加者

潜在保育士復職・就職支援研修

1.13

この研修会は、結婚や育児などで保育の仕事から離れている人の復職と保育現場の経験のない人の就職を支援するために平成28年から開催しています。

研修会では、高田短期大学子ども学科の寶來敬章先生から「現代保育者に期待されること」というテーマで講義が行われました。

講義の後には、現役保育士との懇談会が行われ、復職に対しての不安や、現在の保育園の状況などが話し合われました。

VOL.1418



リモートで行った協定締結式の様子

不登校の支援に向けて 向陽台高等学校と連携

1.14

不登校やひきこもりの支援強化に向けて、大阪府茨木市の向陽台高等学校と、連携協定を締結しました。

協定締結式は、新型コロナウイルス感染症拡大防止のため、リモートで行われました。向陽台高等学校からは、和泉秀雄校長をはじめ、3人が出席しました。竹上市長は、「不登校者数の減少に、目に見える成果が出ていないのが現状です。50年以上の豊富な人的・知的資源を活用させていただきたい」と話しました。

VOL.1418



ロゲイニングゲームを楽しむ参加者

いいな！いいなん！ロゲイニングゲーム

1.17

地図に記載されたチェックポイントの写真を集めるロゲイニングゲームが、リバーサイド茶倉(飯南町粥見)で開かれました。

この催しは、飯南地域の魅力発信と、新型コロナウイルスの影響で自粛をしている中、屋外での活動を楽しんでもらうことを目的に行われました。参加者は、制限時間90分以内で、地図に記載された42のチェックポイントの写真を撮り、その数を競い合いました。優勝チームには、松阪牛と松阪豚が贈られました。

VOL.1419

会員募集 松阪市シルバー人材センター

シルバー人材センターは、高齢者に就業機会を提供する団体として、知事の認可で設立した公益社団法人です。60歳以上の皆さん。あなたのチカラを地域に役立ててみませんか。〈入会説明会〉

- とき／3月11日(木)・4月15日(木)午前9時半～
※電話予約をお願いします。
- ところ／シルバー人材センター(久保田町)
- 対象／市内在住で60歳以上の健康で働く意欲のある方

【問・申】 公益社団法人
松阪市シルバー人材センター
☎26-0523



MATSU SAKA

コミュニティ (掲示板)

屋根・外壁塗り替えセミナー(無料)

住宅の塗り替え工事をする前に、消費者が知っておくべき知識をわかりやすく説明します。

- とき・ところ／3月10日(水)松阪商工会議所(若葉町)
3月13日(土)嬉野ふるさと会館
(嬉野権現前町)
2日間共通 ①午前10時15分～12時15分
②午後1時半～3時半
(受付 開始15分前)

- 定員／各8人(先着)
- 対象／どなたでも参加できます。
- 申込／電話またはFAXで当日まで

【問・申】 一般社団法人市民講座運営委員会
☎0120-689-419
FAX 0120-392-276

スキルアップ!ひとり親家庭等 パソコン講習(Word)無料

- とき／4月13日(火)～5月25日(火)
昼コース全5.5回 毎週火曜日
午前10時～午後3時
夜コース全11回 毎週火・金曜日
午後6時半～8時半
- ところ／三重県母子・父子福祉センター(津市)
- 内容／・パソコンの基礎～ビジネス文書作成
・日商PC検定合格のための受験対策・模擬試験
・最終日に日商PC検定を受験(任意)
- 対象／県内に居住するひとり親家庭の母・父またはその子ども(30歳まで)
- 定員／10人(先着順・初めての方優先)
- 費用／無料(テキスト代自己負担・検定を受験希望の方は受験料別途必要)
- 申込期間／3月17日(水)～4月2日(金)
- 申込方法／直接窓口、郵送、FAX、メール

【問・申】 三重県母子・父子福祉センター
〒514-0003津市桜橋2丁目131
社会福祉会館4階
☎059-228-6298 FAX 059-228-6301
✉boushikafu@za.ztv.ne.jp
🌐https://sanboren.wixsite.com/3bosicenter

「フードたすけあいプロジェクト」の ご案内

さまざまな理由で食料支援が必要な方に食料品を届ける活動です。

- とき・ところ／①3月20日(土・祝)午前8時半～11時
駅前通り商店街ベルタウン(日野町)
②3月28日(日)午前10時～午後3時
ぎゅーとらラブリー大黒田店(大黒田町)
- 内容／家庭で余っている食料品のご提供をお願いします。
未開封の食料品で、カップ麺、袋麺、
米、レトルト食品、缶詰、瓶詰めなど。
(石鹸類も可)

【問】 たべる・つなぐ会松阪
田中幸生
☎080-5168-8330



「みんな食堂」(子ども食堂)にどうぞ!

- とき／3月13日(土) 昼12時半～2時
- ところ／松阪福祉会館(殿町)
- 費用／無料(子ども)
- 申込／不要

※アレルギー対応はしていません。

【問】 みんな食堂くらぶ ☎080-5168-8330

みんな おいでよ みんなで食べよう 1回来てみゃへん?!



防衛省から募集のお知らせ

防衛省では、令和3年度採用の自衛官候補生、一般曹候補生、一般幹部候補生及び予備自衛官補の募集をしております。
※応募資格など詳しくは、自衛隊三重地方協力本部津募集案内所まで

【問】 自衛隊三重地方協力本部津募集案内所
☎059-224-4324
🌐http://www.mod.go.jp/pco/mie

市民活動センターおススメ講座 クイズで身近に感じる「SDGs講座」 ～日本の課題から考える持続可能～ (オンライン・無料)

国連で採択されたSDGs(持続可能な開発目標)は“世界の課題”が示されています。本年度、三重県は「SDGs未来都市」に選定され、さらに注目度が高まってきましたが、SDGsを中小企業や市民活動団体が活かそうとするとき、世界の課題を“身近な課題”として考える力が求められます。この講座ではSDGsを日本の課題に置き換えたクイズを楽しみながら、社会問題に関心を深めていただきます。お気軽にご参加ください。

- とき/3月23日(火) 午前10時半～11時半
- ところ/オンライン(Zoomを使用)
- ※パソコン等でZoomを使用できるようにご準備ください
- 講師/米山哲司(NPO法人Mブリッジ 代表理事・SDGsアドバイザー・キャリアコンサルタント)
- 参加費/無料
- 定員/20人程度
- 申込/オンライン開催のため受付は申込フォームのみです。必要事項を入力して送信してください。

【問・申】 市民活動センター
☎26-0108
✉katsudou@ma.mctv.ne.jp
🌐http://www.katsudou.com



成年後見センターをご利用ください

成年後見制度に関する相談や利用についてのお手伝いをします。成年後見制度は、認知症や知的障がい・精神障がいなどで判断能力が十分でない方が、財産管理や日常の契約行為を行うときに不利益を受けることのないように支援する制度です。「福祉サービスを利用したいけれど契約の手続きは難しい」や「障がいのある子どもの将来が心配」などでお困りの方はお気軽にご相談ください。

- ところ/松阪市福祉会館2階(殿町)
- 業務時間/月～金の午前8時半～午後5時15分(祝日、年末年始は除く)

【問】 松阪市成年後見センター(社会福祉協議会)
☎31-3001 FAX23-3359

将棋愛好者の方へ 子どもたちに将棋の楽しさを 教えていただける方を募集!!

4月から小学生の将棋教室を行います。子どもと一緒に楽しみながら将棋を指しましょう。

- とき/毎月第2・第4土曜日 午後2時～4時
- ところ/神戸地区市民センター(垣鼻町)
- 定員/10人程度(年齢問わず)
- 締切/3月末
- 報酬/無

【問・申】 松阪市将棋普及同好会 代表 河村
☎090-8130-5025(午後6時以降)

高齢者雇用安定法が 令和3年4月に改正されます!

改正では70歳までの就業機会を確保する為、事業主に次のいずれかの措置を制度化する努力義務を設けます。

- ①定年引き上げ ②定年制の廃止 ③継続雇用制度の導入
- ④継続的に業務委託契約を締結する制度の導入
- ⑤継続的に事業主自ら実施、又は委託、出資等する団体が行う社会貢献事業に従事できる制度の導入

障害者の法定雇用率が 令和3年3月に引き上げになります!

民間企業の障害者の法定雇用率が令和3年3月1日から2.3%に引き上げられ、障害者を雇用しなければならない事業主の範囲が、従業員43.5人以上に広がります。新たに障害者の雇用義務が発生する事業主、又障害者の雇用数に不足がある事業主におかれましては、雇用に向けて準備をお願いいたします。

【問】 ハローワーク松阪 雇用指導官
☎51-0860

令和3年度の協会けんぽの 保険料率について

令和3年度の協会けんぽ三重支部の健康保険料率および介護保険料率(全国一律)は引き上げとなります。※変更は3月分(4月納付分)から。対象者は協会けんぽ三重支部発行の健康保険証をお持ちの方です。

- (健康保険料率)
現行:9.77% → 令和3年3月分～:9.81%(引き上げ)
- (介護保険料率)
現行:1.79% → 令和3年3月分～:1.80%(引き上げ)

【問】 全国健康保険協会三重支部 企画総務グループ
☎059-225-3317

初めてでも大丈夫! 素敵な自分を見つけよう。 松之会子ども日本舞踊体験

楽しく和の心、礼儀作法を学ぼう

- とき/4月7日(水)・14日(水) 午後5時～6時
- ところ/第一公民館(殿町)
- 定員/各5人(先着)
- 対象/小学生
- 参加費/無料
- 持ち物/浴衣・帯・足袋(体操服とソックスでも大丈夫)
- 指導者/坂東 蘭架

【問・申】 子供教室ミラコロ
☎090-3568-0160(折り返しかけます)
FAX 25-0007
✉positivo.miracolo@gmail.com
公式LINE「子供教室ミラコロ」



親子向けの健康講座

※新型コロナウイルス感染症予防のため
マスク着用のご協力をお願いします。



事業名	4月	時間	会場	対象	内容
母子健康手帳の交付	平日(月～金)	8:30～17:15	下記各窓口	妊婦	持ち物:妊娠届出書、「マイナンバーカード」または「通知カード+運転免許証等」、印鑑
パパママ教室	17(土)	9:30～11:30 (受付9:15～9:30)	健康センターはるる	市内在住の妊婦とその夫や家族12組	パパが行う赤ちゃんのお風呂の練習や妊婦体験、保健師による赤ちゃんが生まれてからの生活のお話 持ち物:母子健康手帳、筆記用具 *申し込み=随時、電話で健康センターへ。
新米ママ教室	27(火) 21(水)	13:30～15:00 (受付13:15～13:30)	健康センターはるる 嬉野保健センター	R3年2月生まれの第1子とその母親10組	子育てに役立つお話と新米ママさん達の交流 持ち物:母子健康手帳、筆記用具、バスタオル *申し込み=随時、電話で会場へ
離乳食 ごっくんコース	2(金) 23(金)	10:00～11:30 (受付9:45～10:00)	健康センターはるる 嬉野保健センター	生後4～6か月の乳児とその保護者 はるる:15組 嬉野:10組	離乳食のお話と離乳食づくりの実演 持ち物:母子健康手帳、バスタオル *申し込み=随時、電話で会場へ
離乳食 もぐもぐコース	21(水)	10:00～11:30 (受付9:45～10:00)	健康センターはるる	生後7～12か月の乳児とその保護者15組	
子育て教室	20(火)	①11:00～12:00 ②13:30～14:30	健康センターはるる	0歳児の乳児と保護者20組	親子の交流・遊び、健康のお話 持ち物:バスタオル(乳児のみ) *申し込み=開催日の2週間前(祝日の場合はその翌日)より各会場へ *4月14日(水)分の申し込みは、嬉野保健センターへ
	13(火)	10:00～11:00	嬉野保健センター	0歳児の乳児と保護者15組	
	27(火)	13:30～14:30	健康センターはるる	1歳児の乳児と保護者20組	
	20(火)	9:30～10:30	健康センターはるる	1歳児の乳児と保護者20組	
	27(火)	10:00～11:00	嬉野保健センター	1歳児の乳児と保護者15組	
親子のふれあい広場	6(火)	8:30～17:00	嬉野保健センター	乳幼児	自由遊び
	13(火)				10:00～11:00は子育て教室実施のため利用できません。 11:00～嬉野図書館職員によるミニお話し会
	20(火)				10:00～折り紙で遊ぼう
	27(火)				10:00～11:00、13:30～14:30は子育て教室実施のため利用できません。 11:00～嬉野図書館職員によるミニお話し会 *上記もすべて予約不要
はるる遊ぼうDAY	24(土)	10:00～12:00	健康センターはるる	乳幼児、学童とその保護者	自由遊び(予約不要)
1歳6か月児健康診査	8(木)	受付 12:45～14:30	健康センターはるる	1歳6か月～2歳の誕生日の前日までの幼児	対象者に個別通知
	22(木)				
3歳6か月児健康診査	15(木)	受付 12:45～14:30	健康センターはるる	おおむね3歳6か月～4歳の誕生日の前日までの幼児	対象者に個別通知

親子向けの健康相談

事業名	4月	時間	会場	対象	内容	申し込み
乳幼児健康相談 離乳食・幼児食相談	14(水)	9:00～11:20 13:30～14:50	健康センターはるる	乳児 幼児	●乳幼児の身体計測、健康相談 ●4月16日(金)は相談のみ ●持ち物:母子健康手帳、バスタオル(幼児は不要)	要 随時、電話で健康センターはるるへ
	7(水)	9:30～11:10	徳和地区市民センター	乳幼児		要 随時、電話で嬉野保健センターへ
	28(水)		橋西地区市民センター			
	2(金)		嬉野保健センター			
	16(金)		ハートフルみくも保健福祉センター			
12(月)	9:30～11:30	ハートフルみくも保健福祉センター	不要			
乳幼児健康相談	27(火)	9:30～11:30 (受付9:30～10:30)	かんがるー(飯南ふれあいセンター内)	1歳以上の幼児とその保護者	歯科衛生士によるブラッシング等の個別相談 持ち物:母子健康手帳、歯ブラシ	要 電話で健康センターはるるへ
	13(火)		やまっこ(やまなみこども園内)			
オンライン母子健康相談	まっプリの「オンライン相談申込」フォームから予約		健康センターはるる 嬉野保健センター	妊婦 乳幼児の保護者	自宅からビデオ通話で妊娠中や子育てについての相談ができます。	まっプリの登録はこちら
こども歯みがき相談	22(木)	9:30～11:30 (1人20分程度)	健康センターはるる	1歳以上の幼児とその保護者	歯科衛生士によるブラッシング等の個別相談 持ち物:母子健康手帳、歯ブラシ	要 電話で健康センターはるるへ

成人向けの健康相談、献血

事業名	4月	時間	会場	内容・対象・定員 等
はるる元気朝一体操	平日(火)	9:00～9:20	健康センターはるる	ラジオ体操等 持ち物:飲み物・動きやすい靴・服装・マスク
はるる健康ウォーキング	20(火)	9:00～11:00頃	健康センターはるる	上記のはるる元気朝一体操終了後にはるる周辺をウォーキングサポーターと実施。 持ち物:飲み物・マスク・帽子・運動靴 ※雨天中止
健康相談	平日(月～金)	8:30～17:00	※健康センターはるる ★嬉野保健センター 飯南地域振興局地域住民課 飯高地域振興局地域住民課	保健師による相談 ※印の会場は歯科衛生士・管理栄養士による相談も実施 ★印の会場は管理栄養士による相談も実施 *電話で各会場へ相談時間を予約ください。
献血	25(日)	10:00～11:30 13:00～16:00	ショッピングセンターマーム	400ml ※男女ともに体重50kg以上の方 男性17歳～69歳まで、女性18歳～69歳までの方

お問合せ・予約窓口

※三雲管内での事業のお問合せは、嬉野保健センター(☎48-3812)までお願いします。

名称	健康センターはるる(春日町)	嬉野保健センター(嬉野町)	飯南地域振興局地域住民課(飯南町粥見)	飯高地域振興局地域住民課(飯高町宮前)
電話	☎ 20-8087	☎ 48-3812	☎ 32-8020	☎ 46-7112

4月の各種市民相談



相談項目	4月	時間	開催場所	担当所管	電話番号
法律相談	8(木)、22(木)	13:00~17:00 (予約受付 相談のある週の月曜日8:30から) ※定員は各12人(先着順)	福祉会館(殿町)	社会福祉協議会 福祉のまちづくり課	予約専用 ☎30-5690
心配ごと相談	土・日・祝を除く毎日	13:00~16:00<受付:15時20分まで>	社会福祉協議会 松阪支所(鎌田町)	社会福祉協議会 松阪支所	☎30-5210
	5(月)、12(月)、 19(月)、26(月)	9:00~11:30	嬉野社会福祉センター(嬉野権現前町)	社会福祉協議会 嬉野支所	☎42-2718
	5(月)、19(月)	13:00~15:00	ハートフルみくも保健福祉センター (曾原町)	社会福祉協議会 三雲支所	☎56-7247
	28(水)		飯南高齢者生活福祉センター (飯南町横野)	社会福祉協議会 飯南支所	☎32-4630
	6(火)		飯高振興局(飯高町宮前)	社会福祉協議会 飯高支所	☎45-1125
	13(火)		飯高振興局 川保出張所		
	20(火)		飯高振興局 森出張所		
27(火)	飯高振興局 波瀬出張所				
行政相談	20(火)	9:00~12:00	市役所5階 右側第一会議室(殿町)	秘書広報課 広報広聴係	☎53-4311
	26(月)	9:00~11:30	嬉野社会福祉センター(嬉野権現前町)	嬉野振興局 地域振興課	☎48-3804
	5(月)	13:00~15:00	ハートフルみくも保健福祉センター(曾原町)	三雲振興局 地域振興課	☎56-7905
	28(水)		飯南高齢者生活福祉センター (飯南町横野)	飯南振興局 地域振興課	☎32-2511
弁護士人権相談	20(火)	13:30~16:00<受付 9:00~> ※定員は5人(先着順) ※受付場所は人権・男女共同参画課	市役所5階 特別会議室(殿町)	人権・男女共同参画課	☎53-4017
障がい者医療相談 ※整形外科医 による相談	21(水)	13:00~14:00 [前月末12:00までに予約必要]	障害者福祉センター(殿町)	障害者福祉センター	☎53-4489
交通事故相談	7(水)	10:00~15:00 [前日12:00までに予約必要] ※定員は4人	市役所5階 特別会議室(殿町)	地域安全対策課	☎53-4061
就職相談	9(金)	13:30~15:30 [前日12:00までに予約必要]	第一隣保館(京町)	第一隣保館	☎21-2928
消費生活相談	土・日・祝を除く毎日	9:00~12:00、 13:00~16:00	市役所4階(殿町)	消費生活センター (商工政策課内)	☎25-6590
若者就労相談会 (39歳まで)	9(金)、23(金)	13:00~17:00 [予約必要]	産業振興センター(本町)	若者就業サポート ステーション・みえ	☎059-271-9333
就職氷河期世代 就労相談会 (40歳から49歳まで)	9(金)、23(金)	13:00~17:00 [予約必要]	産業振興センター(本町)	就職氷河期世代 就労支援センター	☎059-271-6600
子ども発達相談	土・日・祝を除く毎日	9:00~17:00	子ども発達総合支援センター(下村町)	子ども発達 総合支援センター 育ちサポート係	☎30-4410
子どもの 療育手帳相談	7(水)、14(水)、 21(水)	9:30~16:30 [予約必要]			
教育相談	土・日・祝を除く毎日	9:00~17:00 [予約必要] ※第2・4月、第1~3水、 第2木は、18:00まで ※第1土(9:00~17:00)、 第3土(13:00~17:00)は開設	子ども支援研究センター(川井町)	子ども支援研究センター	☎23-7939
不登校の相談	土・日・祝を除く毎日	◆月・水・金は、14:00~17:00[予約必要] ◆火・木は、13:00~17:00[予約必要]	鈴の森教室(子ども支援研究センター内)	鈴の森教室	☎26-1900
青少年の悩みの相談	土・日・祝を除く毎日	8:30~17:00	青少年センター(川井町)	青少年センター	☎21-7830
青少年の悩み Twitter相談			松阪市青少年の悩みツイッター相談 (@0598_21_7830)		
税務相談	13(火)	10:00~16:00 [予約必要]	東海税理士会 松阪支部 [商工会議所内](若葉町)	東海税理士会 松阪支部事務局	☎50-2357
貿易相談	9(金)	14:30~16:30 [予約必要]	産業振興センター(本町)	ジェット三重	☎059-228-2647
更生保護相談	土・日・祝を除く毎日	10:00~15:00 [予約必要]	福祉会館(殿町)	松阪更生保護 サポートセンター	☎21-1600
こころの健康相談	19(月)	13:30~15:30 [予約必要]	松阪保健所(高町)	松阪保健所	☎50-0532
エイズ相談	土・日・祝を除く毎日	8:30~17:15			☎50-0531



HAPPY BIRTHDAY



3日
生まれ

にしぐち りお
西口 鈴桜ちゃん
〈東町〉
笑顔いっぱい
楽しい思い出
作ろうね♡



3日
生まれ

こばやし こうしろう
小林 弘士朗ちゃん
〈西之庄町〉
祝1歳☆
これからも元気に
優しく育ってね♡



4日
生まれ

たげうち らん
竹内 蘭ちゃん
〈西黒部町〉
健やかに育ってね。
お姉ちゃんと
仲良くね。



5日
生まれ

ほまぐち ゆいと
濱口 結翔ちゃん
〈茅原町〉
1歳おめでとう♡
元気に大きく
なってね♪



6日
生まれ

まつもと すみか
松本 純佳ちゃん
〈東黒部町〉
すみちゃん
1歳おめでとう♡
元気に育ってね



10日
生まれ

かわぐち りん
川口 凜ちゃん
〈下村町〉
1歳おめでとう♡
可愛い笑顔が
大好き!



13日
生まれ

きよはら みつき
清原 光葵ちゃん
〈大黒田町〉
祝1歳♡
幸せに溢れた人生に
なりますように



16日
生まれ

まつだ けんしん
松田 憲親ちゃん
〈駅部田町〉
我が家の
スーパーボーイ!
1歳おめでとう!



16日
生まれ

にしむら みこ
西村 美心ちゃん
〈上川町〉
1歳おめでとう!
ニコニコな美心が
大好き♡



17日
生まれ

おがわ りと
小川 利斗ちゃん
〈狛師町〉
リト君元気一杯
健やかに
育ってネ♡



18日
生まれ

ふくしま あおと
福島 碧斗ちゃん
〈大塚町〉
1歳おめでとう
楽しい毎日を
ありがとう♡



21日
生まれ

いしがみ ひると
石上 大翔ちゃん
〈宝塚町〉
祝1歳☆いつも
可愛い笑顔が
ありがとう!



23日
生まれ

にしかわ りん
西川 凜ちゃん
〈小黒田町〉
兄ちゃんと仲良く
笑顔で過ごそう♡
大好き♡



24日
生まれ

せきおか みお
関岡 未桜ちゃん
〈中道町〉
1歳おめでとう♡
可愛い笑顔が
大好きだよ♡



24日
生まれ

のもと いお
野本 唯央ちゃん
〈小野江町〉
☆祝1歳☆
幸せをいっぱい
ありがとう♡



27日
生まれ

ほった さよ
堀田 紗代ちゃん
〈駅部田町〉
楽しい毎日を
ありがとう♪
1歳おめでとう!



30日
生まれ

すぎもと せなん
杉元 晴南ちゃん
〈市場庄町〉
これからも
ずっとその笑顔で
いてね♪♡



30日
生まれ

いながき ひいろ
稲垣 昊桜ちゃん
〈駅部田町〉
1歳おめでとう♡
兄妹3人仲良くね♡



5月で満1歳になるお子さんの写真を募集しています!

★応募要項

4月1日(木)〈必着〉までに、下記の必要事項を記載の上、
写真を郵送またはE-mailに画像を貼付して秘書広報課にて
応募してください。

- ◎お子さんのお名前(ふりがな) ◎住所
- ◎生年月日 ◎性別 ◎保護者のお名前
- ◎電話番号 ◎20文字以内のコメント
- ※郵送の場合は、写真の裏に必要事項をお書きください。

- 写真・画像についてはお子さんのみが写っているものとします。
- 応募いただいた写真については返却しません。
- 応募者多数の場合は抽選とさせていただきます。(抽選結果は掲載をもって、発表にかえさせていただきます)
- 応募いただいた写真は全て、松阪市行政チャンネルと松阪市ホームページのトップページに掲載させていただきます。
- 頭など体の一部が写っていないと写真が切れてしまうので、ご注意ください。

応募先

〒515-8515 松阪市殿町1340番地1 松阪市役所 秘書広報課 1歳になったよ係
☎53-4312 ✉kouhou.oubo@city.matsusaka.mie.jp