

# 広報まつか



いつもこの日が楽しみなんよ。

特集

想いを受けとめ、  
想いをつなぐ。

～こんにちは、民生委員・児童委員です～

04 特集 想いを受けとめ、想いをつなぐ

08 松阪市みんなで取り組む食品ロス削減条例

09 令和8年度から国民健康保険税／後期高齢者医療保険料に新たに「子ども・子育て支援金分」が加わります

10 災害にそなえる

11 補助金・支援金information

12 健康information

14 情報広場 14 お知らせ 19 募集  
17 教育・講座 21 催し・イベント

24 図書館 / 天文教室 / 松阪競輪場発売日程

25 松阪農業公園ベルファーム / 文化財センター

26 まちのできごと 27 市長コラム / CIRコラム

28 MA・TSU・SA・KAコミュニティ

30 健康講座・健康相談

31 6月の市民相談

32 HAPPY BIRTHDAY ～5月で1歳になったよ～



※本紙の掲載内容は令和8年4月15日時点のものです。

26言語対応!「広報まつさか」  
マイ広報紙で配信中!



This Public relations magazine  
can be read in 26 languages

マイ広報紙は、広報紙のデータを記事ごとに分割して、インターネットで無料配信するサービスです。パソコンやスマートフォン等を利用すれば、いつでもどこでも手軽に「広報まつさか」をご覧いただくことができます。

26 言語翻訳

音声 読み上げ 機能

カテゴリーで 記事を チェック

詳しくはこちらからマイ広報紙をCHECK!



松阪市公式アプリ「松阪ナビ」を使ってデジタルスタンプをゲットしてプレゼントに応募しちゃお!

みえ松阪マラソン2026 5th Anniversary 「健康ウォークの部」応援イベント  
MIE MATSUSAKA MARATHON

松阪を「歩こっ♪」  
キャンペーン

参加 無料



実施期間 5月1日(金)～6月30日(火) 対象 市内在住の方

参加方法

STEP 1

お手持ちのスマートフォンに  
松阪市公式アプリ  
「松阪ナビ」をダウンロード。



ダウンロード  
方法は  
こちらを  
CHECK!

STEP 2

対象のウォーキングコース  
1コースをウォーキングし  
スタンプをゲット

- A 阪内川コース (4~7km)
- B 松浦武一郎コース (5.3km)
- C 美濃田大仏コース (2.7km)
- D 松阪市総合運動公園  
遊歩道コース

STEP 3

スタンプ1つで応募可能!  
抽選で26名様にプレゼント  
なにが当たるかはお楽しみ♪  
みえ松阪マラソンメモリアルグッズ



20名様

オムロン提供  
健康管理グッズ  
6名様



(活動量計・血圧計・体組成計 各2名様)

スタンプを取得すると、表示される画面から必要事項  
(名前・年齢・住所・電話番号)を入力し、抽選申込完了!

※抽選結果は8月に、当選者へ発送をもって代えさせていただきます。参加方法など詳しくは、市ホームページをご覧ください。

【問】健康づくり課 ☎ 31-1212 FAX 26-0201 松阪を「歩こっ♪」ウォーキングキャンペーン 検索



# 生活支援!最大20% ポイント還元キャンペーン



PayPay

エネルギー・食料品等の物価高騰対策として、市内の対象店舗でスマホ決済アプリ「PayPay」によるキャッシュレス決済を利用すると、お会計額の最大20%のポイントが還元されるキャンペーンを実施します。

※この事業は国の物価高騰対応重点支援地方創生臨時交付金を活用しています。

キャンペーン期間 **6月1日(月)～30日(火)**

付与  
上限

決済1回あたりの上限 **2,000円相当**

期間中の上限 **8,000円相当**

(例)1回の会計で**5,000円**のお買い物をすると**1,000ポイント**付与  
**10,000円以上**のお買い物で**上限2,000ポイント**付与

※ポイント付与や支払い方法などについては一定の条件があります。

対象者

PayPayアプリを  
インストールしている方

対象店舗

PayPayに加盟する市内店舗

※公共料金や納税、**コンビニ**での使用など  
一部対象外となるものがあります。  
対象店舗はアプリ内で確認できます。

PayPayのご利用に関するお問い合わせ

24時間受付/土日祝含む365日対応

【問】 PayPayカスタマーサポート窓口 ☎ **0120-990-634**

キャンペーンの内容に関するお問い合わせ 【問】 商工政策課 ☎ 53-4361 FAX 22-0003

## ポイント還元キャンペーンに備えよう!!

キャッシュレス決済によるキャンペーンを利用いただくため、皆さんのスマートフォンに対象アプリを追加し使用方法を学ぶ講座です。



と き

5月28日(木)

①午前9時半～11時半  
②午後1時半～3時半

5月29日(金)

③午前9時半～11時半  
④午後1時半～3時半

と ころ

松阪公民館(船江町)

定 員

各コース先着10人

対 象

市内在住または在勤で、  
ご自身のスマートフォンをお持ちの方

申込期間

5月11日(月)～定員になり次第終了

申込方法

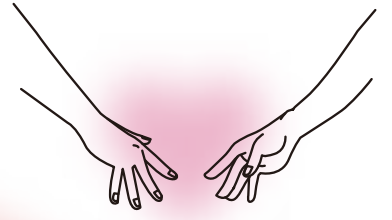
①②③④のいずれか1人1講座のみ、平日の午前9時～午後5時に、来館または  
電話で松阪公民館へ。※申込時に、スマートフォンの機種(AndroidかiPhone)をお知らせください。

【問】 松阪公民館 ☎ 20-9091 FAX 20-9093

特集

# 想いを受けとめ、想いをつなぐ。

～こんにちは、民生委員・児童委員です～



## 民生委員・児童委員ってどんな人？

民生委員・児童委員は、厚生労働大臣から委嘱された非常勤の地方公務員で、すべての民生委員が児童委員も兼ねています。ボランティアのため報酬はありませんが、交通費や電話代など必要な活動費は支給されます。任期は3年で、再任も可能です。

松阪市には、現在379人の民生委員・児童委員が活動されています。子育てや仕事をしながら活動している方も170人以上います。

## 地域と行政をつなぐ“身近な存在”

民生委員・児童委員は、地域の“見守り役”です。高齢者の見守りや子育て家庭への支援、生活に不安を抱える方の相談など、地域の身近な相談役として活動しています。

活動には守秘義務があり、相談内容が外部に漏れることはありません。「こんなことを聞いてもいいのかな」と思うようなことでも、安心してご相談いただけます。

# 民生委員・児童委員には こんな相談が寄せられています。



民生委員・児童委員キャラクター  
「ミンジー」

最近、近所の高齢者の  
様子が気になる

生活費や仕事のことで悩んでいる

子育てに不安がある

家族のことで誰かに  
話を聞いてほしい

「高齢者の様子が気になる」、「子育てのことで悩んでいる」などお困りのことはありませんか？  
誰に相談していいかわからない時、気軽に民生委員・児童委員にご相談ください。  
自分の地域の民生委員・児童委員がわからない場合は、健康福祉総務課にお問い合わせください。

## 民生委員・児童委員の役割





profile

よしい やよい  
吉井 弥生さん  
(第二地区担当・9年)

美容師として働きながら、民生委員・児童委員として地域を支える吉井さん。

民生委員・児童委員になって9年、令和7年12月からは、第二地区民生委員児童委員協議会の会長を務め、地域の委員の皆さんをまとめる。

## 地域を支える「つなぎ役」

～民生委員・児童委員の活動現場から～

### 仕事との両立

「仕事は予約制なので、民生委員・児童委員活動の予定を優先して組んでいます。長年の常連さんが理解してくれるので、本当にありがたいです」と話す吉井さん。

この地域に店を構え、日常的に子どもたちや住民と関わってきたことが、民生委員・児童委員活動へのきっかけとなりました。

### 見守り活動の実際

活動の中心は、一人暮らしの高齢者の見守り。約20世帯を対象に、訪問だけでなく、日常生活の中で「車が止まっているか」「カーテンが開いているか」といった細かな変化に気を配ります。スーパーで見かけた時に声をかけることも。「研修で得た知識を活かしてアドバイスしたり、地域包括支援センターにつなぐこともあります」と、専門機関との連携も大切にしています。



### 地域との連携が命を救う

地域との信頼関係が活動の要。「自治会の寄り合いに毎回出席しています。皆さんが情報をくれるので、活動しやすくなりました」と語ります。実際、住民からの情報提供により、「家の中で倒れている方を発見したこともありました」と、地域との連携の大切さを実感しています。

### 9年続けられた秘訣

長年活動を続けられた理由について、「思い入れ過ぎないことです。私たちはつなぎ役なので、専門機関につないだ後は、あまり介入していません。負担を感じないようにすることが大事です」と語ります。

### やりがいと今後

「地域の方々と密接に関わりコミュニケーションをとることにやりがいを感じます」と笑顔で答える吉井さん。会長職を務める現在は、若い世代の民生委員・児童委員が活動しやすい環境づくりに力を入れています。地域と専門機関をつなぎ、住民一人ひとりに寄り添う活動は、これからも地域を支え続けます。

# 5月12日は 民生委員・児童委員の日

毎年5月12日からの1週間を活動強化週間として、全国的な啓発運動を展開しています。

松阪市においても、この「民生委員・児童委員の日」及び「活動強化週間」にあわせて、各地区の民生委員・児童委員によるあいさつ運動や活動を紹介するPR活動が予定されています。



## ～活動の紹介～

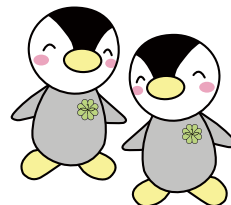


松阪市では、民生委員・児童委員による「リフレッシュママの会」を開催しています。親子で楽しめるメニューをたくさん用意しており、子育て中のママパパたちのリフレッシュをお手伝いすることを目的に開催しています。

また、民生委員・児童委員が子どもたちにとっての見守り役、困ったときの相談役であることをPRしています。活動を通じて、子どもたちとのつながりが育まれるきっかけにしています。



安心して暮らせる社会のために。  
地域の身近な相談相手、それが「民生委員・児童委員」です。  
困ってからでなくとも大丈夫です。  
気になることがあれば、遠慮せず声をかけてください。



お問い合わせ

健康福祉総務課

☎53-4089 FAX 26-4035 受付時間:平日9:00~16:30

※地区担当の民生委員・児童委員については、健康福祉総務課へお問い合わせください。

民生委員・児童委員のことを  
市ホームページで  
紹介しています。  
くわしくはこちら！



# 松阪市みんなで取り組む 食品ロス削減条例

【問】 清掃事業課 ☎53-4418 FAX 51-6406

松阪市の家庭系の食品ロス量の推計値は年間約2,760トン、家庭系と事業系を合わせた松阪市民一人当たりの食品ロス量は毎日約100g※(おにぎり一個分相当)あると推計されます。

松阪市、食品関連事業者、市民等のみんなが一丸となり食品ロス削減を推進していくため「**松阪市みんなで取り組む食品ロス削減条例**」を制定しました。

※令和6年度三重県食品ロス実態調査結果及び令和5年度食品ロス量推計値による推計



## 松阪市の役割

- 食品ロス削減の普及推進
- 食品ロス削減推進サイトの立ち上げ
- 食品ロス削減の推進に関する情報の発信

詳しくは  
こちらから



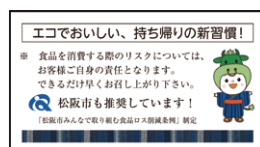
## 松阪市内の食品関連事業者の方へ

食品ロス削減へのご協力をお願いします。

松阪市では松阪市「残さず食べよう」「持ち帰り」協力店及び松阪市「残さず食べよう」協力事業所を募集しています。認定されると、認定証、認定ステッカー等の啓発グッズをお渡しします。また、ホームページで認定店・認定事業所の紹介をしています。



▲ 認定制度について



## 松阪市民のみなさんへ

食品ロスに関して知ってもらい、食品ロス削減へのご協力をお願いします。

- 「**松阪市みんなで取り組む家庭の食品ロス削減アイデア募集**」  
家庭でできる食品ロスの削減アイデアを募集します。頂いたアイデアについては、ホームページで紹介を予定しています。また、応募者全員に粗品を贈呈します。

応募は  
こちらから



令和8年度  
から

## 国民健康保険税／後期高齢者医療保険料に 新たに「子ども・子育て支援金分」が加わります

少子化対策としての子ども・子育て支援施策を社会全体で支えるため、「子ども・子育て支援金制度」が創設されました。これに伴い、令和8年度から国民健康保険税・後期高齢者医療保険料の計算に「子ども・子育て支援金分」が新たに加わります。

- 金額については、それぞれ通知書をご確認ください。

国民健康保険税

6月に納税通知書を送付予定

後期高齢者医療保険料

7月に保険料額決定通知書を送付予定

詳しくは  
こちらから



※子ども・子育て支援金制度は、医療保険制度を通じて、全世代から広くご負担いただく仕組みとなっています。国民健康保険、後期高齢者医療制度以外の医療保険(会社の健康保険や共済組合など)に加入している方は、加入している医療保険の保険者へお問い合わせください。

「子ども・子育て支援金」は子ども・子育て支援施策などの充実のために活用されます

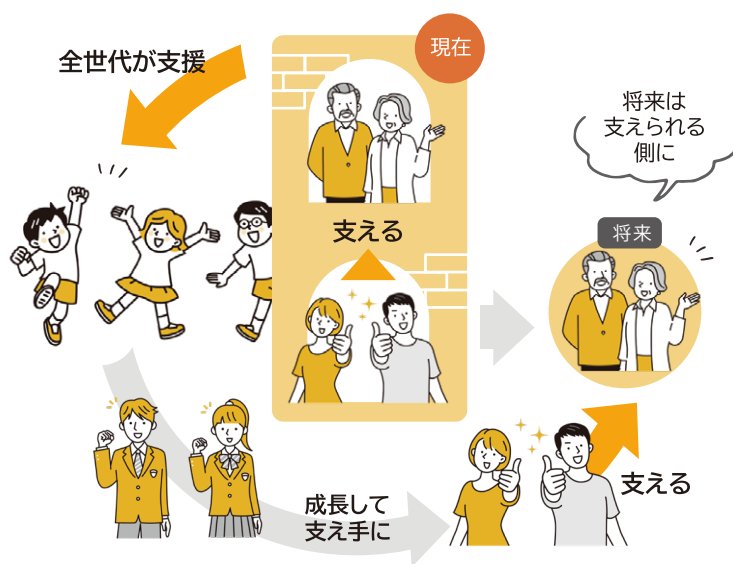
- 児童手当の拡充
- 妊婦のための支援給付
- 出生後休業支援給付
- 育児時短就業給付
- 育児期間中の国民年金保険料免除
- こども誰でも通園制度

Q 「子ども・子育て支援金制度」って？

A 全ての世代や企業のみならずから支援金を拠出いただき、子育て施策の拡充に充てるもので、こどもや子育て世帯を社会全体で支える制度です。

Q なぜ独身や高齢者も支払うの？

A こどもたちは成長し、やがて社会保障制度の担い手となることから、こどもの育ちを支える支援金制度は全ての方にメリットがあるため、独身の方や高齢者の方など全ての世代に加え、企業も含めた社会全体で支える仕組みとしています。



【問】 国民健康保険加入者

国民健康保険係 ☎53-4043 FAX 26-9113

後期高齢者医療制度加入者

高齢者保険係 ☎53-4092 FAX 26-9113

各振興局地域住民課

嬉野 ☎48-3837 三雲 ☎56-7910  
飯南 ☎32-2922 飯高 ☎46-7112

※国民健康保険、後期高齢者医療制度  
どちらも対応可能です。

## 住まいの耐震化をしましょう

松阪市でも近い将来において、南海トラフ地震の発生が懸念されています。いつ発生するかわからない巨大地震から一人でも多くの命を守るため、市では以下のとおり補助制度を設けています。※各年度ごとに件数には限りがあるため、上限に達した場合は受付を終了させていただきます。



**昭和56年5月以前の木造住宅にお住まいの方は、**  
まずは「無料耐震診断」を受診してください。

### 無料 木造住宅耐震診断

「耐震診断」とは、住宅の地震に対する強さを判定することで、その強さを点数(0~1.5)で示します。1.0以上になると「倒壊するおそれが少ない住宅」となります。



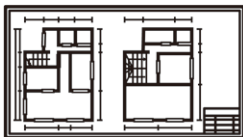
詳しくはこちら



### 木造住宅耐震補強設計

耐震診断の結果、耐震評点1.0未満「倒壊する可能性が高い、またはある」の住宅を、耐震評点1.0以上「一応倒壊しない」の住宅にする設計の補助をします。

**補助金額** ● 設計費  
一般診断法による設計 上限18万円  
精密診断法による設計 上限34万円



詳しくはこちら

### 無料 家具の転倒防止

65歳以上のみの世帯や障がい者が同居する世帯等に対し、家具の転倒防止を無料で実施しています。



詳しくはこちら



家具3つまで  
無料で固定

### 除却工事の補助

耐震診断の結果、評点0.7未満「倒壊する可能性が高い」と診断された住宅のうち、次のいずれかに該当する場合。

- ① 家屋の外壁から敷地境界線(道路や隣の敷地)までの距離が、平屋の場合2m以内、2・3階建ての場合4m以内であること
- ② 県が密集市街地として位置づけた区域内にあること

詳しくはこちら



### 耐震補強工事 同時リフォーム工事

耐震診断の結果、耐震評点0.7未満「倒壊する可能性が高い」の住宅を、耐震評点1.0以上「一応倒壊しない」の住宅にする工事の補助をします。

**補助金額** ①+②の合計額(最高で177.5万円)

内訳 ① 耐震工事費用に係る経費(上限157.5万円)

② リフォーム工事費の1/3(上限20万円)

※耐震補強工事と同時にリフォーム工事を行う場合のみ。



詳しくはこちら

### 耐震シェルター

居住1階部分へ耐震シェルターを設置する工事の補助をします。



詳しくはこちら



# ほ じょ まん し えん まん 補助金・支援金 Information



補助金・支援金の情報は随時市ホームページでも公開しています。こちらからぜひ!ご確認ください。

## 三世帯同居・近居支援補助事業

問 こども未来課  
☎53-4081 FAX 26-9113



▲詳しくはこちら



▲申請フォームはこちら

市外から転入し、新たに三世帯(親世帯・子世帯・孫)で同居や近居を始めるために住宅の取得およびリフォームを行った際の費用の一部を補助します。

### 主な要件

- ①「親世帯もしくは子世帯のどちらか」、または「両世帯」が市外から転入すること。  
(他市町村へ転出してから1年以内に転入の場合は対象外となります。)
- ②同居、または近居(同小学校区もしくは直線距離で1km以内)を開始した世帯であること。
- ③孫が中学3年生までであること。

### 補助金額

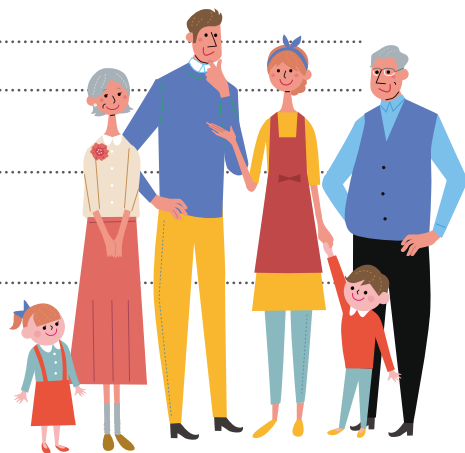
補助金上限額:同居30万円、近居20万円

### 申込期限

「転入日」または「住宅の引渡し日もしくはリフォームの完成日」のどちらか遅い方の日から6か月以内

### オンライン申請方法

本人確認書類、添付書類、振込先口座がわかるもの(申請者名義に限る)をご準備いただき、申請フォームから申請をしてください。



添付書類等については、市ホームページをご確認ください。

## 松阪市大学奨学生を募集

問 総務課  
☎53-4321 FAX 26-4030



▲市ホームページはこちら

将来、社会に貢献するための学びを応援することを目的に、昭和60年度から松阪市大学奨学生を選考しています。応募資格や必要書類等、詳しくは市ホームページをご確認ください。

### 奨学金

県内大学 月額20,000円	県外大学 月額30,000円
-------------------	-------------------

### 採用人員

令和8年4月大学入学者4人以内

### 応募期間

6月1日(月)~30日(火)

### 応募方法

市ホームページから出願関係書類(願書、同意書)をダウンロードし、必要事項を記入の上、小論文、添付書類とともに総務課へ。

- 小論文/A4縦サイズ横書き、800字程度で作成してください。  
テーマ「大学で何を学び、どのようにして社会に貢献したいか」

### 選考結果

8月下旬頃(予定)に、各出願者に文書で通知

※年3期に分けて給付します。返済の必要はありません。  
※関係書類は総務課、近隣の各高校でもお渡ししています。

# 健康 Information



健康インフォメーションでは、健康についての記事をまとめました。

- 時 ……とき    所 ……ところ    容 ……内容    対 ……対象    定 ……定員  
 費 ……費用    持 ……持ち物    申 ……申込方法    問 ……問い合わせ



運動編!  
Pick up  
動画



食事編!  
Pick up  
動画



## お家でできるヨガ講座



問 健康づくり課  
☎31-1212 FAX 26-0201

▲申込フォーム

ほぐす、のばす、鍛えるの3つのステップで効率よくカラダを整えて、体も心もリフレッシュしませんか。ヨガ初心者の方、大歓迎!男女問わずご参加いただけます。

●講師/瀬川 有莉奈さん(Yoga Space Lily 主宰)

時 6月1日(月) 午前10時~11時(受付:午前9時半)

所 健康センターはるる(春日町)

対 市内在住の20~64歳の方

定 先着20人      費 無料

持 飲み物、タオル、運動しやすい服装、はるる健康づくりポイントカード※、ヨガマット※ ※お持ちの方

申 5月11日(月)~28日(木)に申込フォーム、または電話で健康づくり課へ。

## 《健康応援プロジェクト》

1日10分!カラダがよるこぶストレッチ&筋トレ講座



問 健康づくり課  
☎31-1212 FAX 26-0201

▲申込フォーム

●糖尿病や循環器疾患を予防し、  
血管を守る生活習慣病予防の取り組みを推進します!  
簡単にできる運動で、心も体もスッキリリフレッシュ!  
続けることで体の内側から若返りましょう♪

時 6月25日(木) 午前10時~11時 (受付:9時半~)

所 健康センターはるる(春日町)

対 市内在住の20~64歳

定 先着25人      費 無料

持 飲み物、タオル、運動しやすい服装、室内用運動靴、はるる健康づくりポイントカード(お持ちの方)

申 5月11日(月)~6月22日(月)に申込フォーム、または電話で健康づくり課へ。

## 歯っぴ~教室



問 健康づくり課  
☎31-1212 FAX 26-0201

▲申込フォーム

楽しく学ぶ!お口のアンチエイジング

時 6月4日(木) 午前10時~11時

所 健康センターはるる(春日町)

容 ・ミニ講話  
・口腔機能測定  
・笑顔力アップ体操など

対 市内在住20歳以上の方

定 先着20人      費 無料

持 筆記用具、はるる健康づくりポイントカード(お持ちの方)

申 5月11日(月)~28日(木)に申込フォーム、または電話で健康づくり課へ



## 毎日カラダを動かそう!+10 いきいき健康ウォーキング 運動実習編



問 健康づくり課  
☎31-1212 FAX 26-0201

▲申込フォーム

健康運動指導士から、運動効果を高めるウォーキングフォームのアドバイスが受けられます。ぜひご参加ください。

●講師/平岡 令孝さん  
(平岡健康開発研究所所長)

時 6月10日(水) 午前9時半~11時

所 三十三銀行アリーナ(立野町)

対 市内在住の方

定 先着80人      費 無料

持 飲み物、タオル、歩きやすい服装、室内用運動靴

申 5月11日(月)~6月5日(金)に申込フォーム、または電話で健康づくり課へ



## はるる健康講座 食事編 「今日からできる 減塩生活」

問 健康づくり課  
☎31-1212 FAX 26-0201



▲申込フォーム

食塩摂取の適正量や、食生活での減塩方法をご紹介します！  
\*どちらかの日程をお選びください



時 5月29日(金) 午前10時～11時半 | 6月11日(木) 午前10時～11時半

所 健康センターはるる(春日町)

容 講話、ミニ調理実習と試食  
(厚揚げと彩り野菜の黒酢炒め 他)

対 市内在住20歳以上の方

定 各日先着25人 費 無料

持 エプロン、三角巾、筆記用具、マスク(調理時)、  
はるる健康づくりポイントカード(お持ちの方)

申 5月11日(月)～22日(金)に申込フォーム、  
または電話で健康づくり課へ

## 5月31日～6月6日は禁煙週間です

問 健康づくり課  
☎31-1212 FAX 26-0201

### ●たばこについて正しく知ろう!

喫煙は喫煙者本人にとどまらず、周囲の人への影響も非常に大きいことから、「健康増進法」が改正され、受動喫煙防止がさらに強化されています。この機会に、たばこについて考えてみませんか。



### ●たばこ・禁煙の相談

時 6月1日(月)～5日(金) 午前9時～午後4時半

所 健康づくり課(春日町) ☎31-1212 FAX 26-0201

嬉野保健センター(嬉野町) ☎48-3812 FAX 42-4945

飯南振興局地域住民課(飯南町粥見) ☎32-8020 FAX 32-3771

飯高振興局地域住民課(飯高町宮前) ☎46-7112 FAX 26-1092

## わくわく!脳活性化教室

問 健康福祉総務課  
☎53-4099 FAX 26-4035

認知症の基礎知識や気づきのポイント、予防についてお伝えします。脳の活性化につながるレクリエーションや体操など、楽しみながら認知症予防を学びましょう。

●講師/作業療法士 <sup>もりみずほ</sup> 森 瑞穂さん(宇野胃腸内科・脳神経内科)

## 嬉野健康講座 食事編 「からだ整うバランスごはん教室」

問 嬉野保健センター  
☎48-3812 FAX 42-4945



▲申込フォーム

食塩摂取の適正量や、食生活での減塩方法をご紹介します！  
\*どちらかの日程をお選びください



時 5月28日(木) 午前10時～11時半 | 6月3日(水) 午前10時～11時半

所 嬉野保健センター(嬉野町)

容 講話「簡単!バランスごはん」、ミニ調理実習。  
試食(鮭と野菜の南蛮かけ、野菜のおかかマヨ和え)

対 市内在住20歳以上の方

定 各日先着15人 費 無料

持 エプロン、三角巾、筆記用具、マスク(調理時)

申 5月11日(月)～開催1週間前に申込フォーム、  
または電話で嬉野保健センターへ

## さびないカラダづくり講座

問 健康福祉総務課  
☎53-4099 FAX 26-4035

元気なカラダを保つために、プロスポーツ選手のトレーナーが高齢者向けの運動を指導します。

●講師/百済 <sup>ひゃくさい</sup> はつえさん(みどりクリニック)

時 6月12日(金) 午後1時半～3時半 | 6月26日(金) 午後1時半～3時半

容 体力測定、講話「介護予防のために必要な筋力・体力とは?」、運動実習 | 講話「いつまでも歩くために必要な筋肉を鍛えるトレーニング」、運動実習

所 健康センターはるる(春日町)

対 おおむね65歳以上の方(両日参加できる方)

定 先着25人

持 フェイスタオル、飲み物、運動ができる上靴

申 6月11日(木)までに、電話またはFAX(氏名、年齢、連絡先、住所、さびないカラダづくり講座申込と記入)で、健康福祉総務課へ

時 6月24日(水) 午後1時半～3時

所 健康センターはるる(春日町)

対 おおむね65歳以上の方

定 先着25人 費 無料

申 5月11日(月)～6月23日(火)に電話、またはFAX(氏名、年齢、連絡先、住所、わくわく!脳の活性化教室申込と記入)で健康福祉総務課へ



# まつさか情報広場



各種問い合わせ、申し込みは業務時間内【平日の午前9時～午後4時半（平日の休館日が設けられている施設については休館日以外の日）】にお願いします。

人口と世帯数【令和8年3月1日現在】		※( )内は前月比
人口	154,204人(-110人)	男 74,191人(-74人)
世帯数	75,065世帯(+16世帯)	女 80,013人(-36人)



## 合同墓が完成!

お墓の継承や管理に不安があり墓じまいを希望される方、諸事情でお墓を持たない方、共同墓地を希望される方に対して選択肢を広げる目的として合同墓を設置しました。

- ※一度焼骨を埋蔵すると、取り出すことができません。
- ※合同墓は市が管理しますが、市は宗教的儀式や供養を行いません。

対象	次のいずれかに該当する方 ①市内に住所があり、焼骨を埋蔵しようとする方 ②死亡時に市内に住所があった方の焼骨を埋蔵しようとする方 ③市内の納骨堂に収蔵されている焼骨又は市内のお墓に埋蔵されている焼骨を改葬しようとする方
埋蔵料	1柱につき35,000円 ※指定納骨袋1枚を1柱とします。 ※複数人の焼骨を入れることができます。
供用開始	令和8年4月1日から

※詳細は市ホームページをご確認ください。

【問・申】 篠田山斎場 ☎29-1317 FAX 29-7663



市ホームページ



## 市民税・県民税等納税通知書の発送

発送予定日	6月12日(金)
第1期の納期限	<b>6月30日(火)</b>

事業所からの給与天引きで納付していただく方には、5月15日(金)に事業所宛に特別徴収税額の決定通知書を発送する予定です。

- ※令和8年1月1日時点で松阪市に住民登録があった方は松阪市で課税されます。令和8年1月2日以降に亡くなられた場合でも、令和7年中の所得金額等によっては令和8年度の市民税・県民税等が課税されます。
- ※令和8年度(令和7年1月1日～12月31日)の所得証明書等の窓口での発行は6月1日(月)から行います。コンビニでの発行も6月1日(月)から可能です。

【問】 市民税課 ☎53-4027 FAX 26-9114

## 国民年金の手続きは電子申請が便利!

マイナンバーカードをお持ちの方は、マイナポータルからスマートフォンで国民年金手続き(電子申請)ができます。申請は24時間365日でき、処理状況や結果の確認もできます。



マイナポータルはこちらから

対象手続	<ul style="list-style-type: none"> <li>●国民年金(第1号被保険者)加入の届出(退職した時・第3号被保険者が配偶者の扶養から外れた時 等)</li> <li>●国民年金保険料の免除・納付猶予の申請</li> <li>●国民年金保険料の学生納付特例の申請</li> <li>●国民年金保険料の産前産後免除の届出</li> <li>●付加保険料納付の申出(辞退)の申出</li> </ul>
申請方法	<ol style="list-style-type: none"> <li>(1)マイナポータルにアクセスしログイン</li> <li>(2)「年金」のメニューから希望する手続を選び、本人情報を入力</li> <li>(3)入力内容を確認し、申請 ⇒ 申請完了!</li> </ol>

【問】 保険年金課 ☎53-4044 FAX 26-9113  
松阪年金事務所 ☎51-5115 FAX 52-1611

## 軽自動車税の納付をお忘れなく!

令和8年度軽自動車税納税通知書発送予定日:5月1日

### ◎原動機付自転車などの税率(年税額)

車両種別	税率(年税額)	
原動機付自転車 小型特殊自動車	50ccまで	2,000円
	125ccまでかつ 最高出力4.0kWまで	2,000円
	90ccまで	2,000円
	125ccまで	2,400円
	農耕用	2,400円
	小型特殊	5,900円
	ミニカー	3,700円
二輪(ポートレラーを含む)	125cc超250cc以下	3,600円
二輪の小型自動車	250cc超	6,000円



### ◎三輪・四輪の軽自動車の税率(年税額)

車両種別		平成27年3月31日までに 最初の新規検査を 受けた車両	平成27年4月1日以後に 最初の新規検査を 受けた車両(※1)	最初の新規検査から 13年を経過した車両(※2)
三輪		3,100円	3,900円	4,600円
四輪	乗用	営業用	5,500円	6,900円
		自家用	7,200円	10,800円
	貨物用	営業用	3,000円	3,800円
		自家用	4,000円	5,000円

(※1)最初の新規検査とは、今までに車両番号の指定を受けたことのない車両を新たに使用するときを受ける検査をいいます。  
(※2)最初の新規検査から13年を経過した車両は、重課税率が適用されます。(電気自動車等や被けん引車には適用されません)  
令和8年度に重課税となるのは、最初の新規検査が、平成25年3月までの車両です。

### 車検用納税証明書の発送は廃止しました

軽自動車税納付確認システム(軽JNKS)により、継続検査窓口での納税証明書の提示が原則不要となりました。  
それに伴い、納税証明書の送付は行いません。

### 小型特殊自動車も登録が必要です

農耕作業用(トラクタ、コンバイン、田植機など)やフォークリフトなどの小型特殊自動車も登録が必要です。  
ナンバープレートのついていない車両を所有されている方は交付の手続きを受けてください。

【問】 市民税課 ☎53-4026 FAX 26-9114



## 野生動物による 農作物被害をなくすために

近年では、シカやイノシシの出没が多い中山間地域だけでなく、市街地など住宅地付近でもタヌキやアライグマなど野生動物による農作物被害等が広がっています。  
被害をなくすためには、野生動物を寄せ付けない環境づくりが大切です。

- ・生ごみや農作物残渣、放任果樹を放置しない
- ・ペットの小屋まわり等ではエサを放置しない
- ・ごみ置き場では、ゴミ出しマナーを徹底する
- ・お墓のお供え物は持ち帰る など



【問】 農水振興課  
☎53-4192 FAX 22-0931

今月の納期限は  
6月1日(月)

納付は納期限までに済ませましょう。

## 軽自動車税(全期)

日曜・夜間納税相談窓口のお知らせ

- 日曜窓口/5月はありません
- 夜間窓口/5月18日(月)午後6時~8時

【問】 収納課 ☎53-4021 FAX 26-9114



## 公共浄化槽使用料(飯南・飯高管内) 減免申請の受付開始

提出期限	6月30日(火) 提出期限後でも申請可能ですが、適用期間が短くなります。 <b>(※)現在減免を受けている方も申請が必要です。</b>
対象	飯南・飯高地域で市が維持管理している浄化槽を使用し、減免条項に該当される方 【減免条項】 (1)住民税非課税世帯のうち、70歳以上の者のみで構成される世帯 (2)住民税非課税世帯のうち、65歳以上の単身世帯 (3)住民税非課税世帯のうち、特別障害者のみで構成される世帯又は特別障害者及び70歳以上の者のみで構成される世帯 (4)生活保護法による被保護世帯 (5)8人槽以上の浄化槽を使用している世帯(ただし、2世帯住宅は対象外、11人槽以上は専用住宅のみ等の条件があります)
減免期間(※)	8月分～令和9年7月分

申請後は調査のうえ減免の決定を行います。必ず減免されるものではありません。また、減免条項に該当しなくなった時も届出が必要です。

【問・申】  
西部水道浄化槽事務所  
☎46-7123 FAX 46-7001



申請フォームはこちら

## 全国ごみ不法投棄監視ウィーク ～不法投棄をしない・させない・許さない!～

毎年5月30日(ごみゼロの日)～6月5日(環境の日)の1週間は「全国ごみ不法投棄監視ウィーク」です。不法投棄は重大な犯罪です。不法投棄を防止するためフェンスを設置したり、こまめに草を刈るなど、不法投棄をさせない環境づくりをしましょう。

また、1市3町(松阪・多気・明和・大台)が連携し、職員による不法投棄監視パトロールなどを実施しています。パトロール車両の通行等につきまして皆さまのご理解、ご協力をお願いします。

【問】  
清掃事業課  
☎53-4470 FAX 51-6406



## 赤十字会員・ 活動資金募集運動月間

日本赤十字社が行っている災害救護、国際運動、血液事業、医療活動、看護師養成などの事業は、皆さんの善意のご寄附によって支えられています。今年も自治会の協力を得て、会員加入のお勧めと活動資金を募集しますので、温かいご協力をお願いします。

【問】健康福祉総務課 ☎53-4089 FAX 26-4035  
各振興局地域住民課  
嬉野 ☎48-3809 三雲 ☎56-7910  
飯南 ☎32-2922 飯高 ☎46-7112

## 6月の第2週(6月7日～6月13日)は 危険物安全週間

この機会に身の回りの危険物の安全な貯蔵・取扱いについて確認をお願いします。



▲詳しくはこちら

令和8年度危険物安全週間推進標語  
「つかみ取れ! めざす無事故の頂を!」

詳細は消防本部ホームページまで

【問】消防本部予防課 ☎25-1412 FAX 21-3080

## 障がいのある人へ 合理的配慮の提供を

障害者差別解消法では、行政機関や事業者(個人事業主、クラブ・サークル活動を行う団体、自治会など)に対して、以下のことが義務付けられています。

- 障がいを理由とした不当な差別的取扱いの禁止。
- 障害者の求めに応じ、負担が重すぎない範囲で合理的な対応をすること。

合理的配慮の提供には、障がいのある人と事業者等が対話を重ね、ともに解決策を導き出すことが大切です。詳しくは内閣府のホームページをご覧ください。

【問】障がい福祉課

☎53-4082 FAX 26-9113

▲詳しくはこちら



### 広告

# 弁護士法人 心

電話・TV電話  
相談対応

相談料は頂きません(初回・通話・交通費別納、後遺障害・労災・障害年金・過払い金・借金・在留資格・企業法務・労務・刑事事件他)

夜間・土日祝相談可(要予約)

平日 9時～21時 受付  
土日祝 9時～18時 受付

12/21(火)は除く。大型連休中の休業や臨時休業もご留意ください。詳細は <https://www.kokoro.law>

## 0120-240-307

総合受付

交通事故損害賠償  
後遺障害適正等級  
診断サービス

過払い金  
診断サービス

遺言書  
診断サービス

障害年金  
診断サービス

※診断サービスについては費用は頂きませんので、お気軽にお問い合わせください。

●相談料(初回・通話・交通費別納、後遺障害・労災・障害年金・過払い金・借金)については、初回30分以降30分原則5,500円(税込) ●その他の費用(お宅訪問)は別途です。 ※また、本事務所は弁護士法人心。 > 心は各府県弁護士会です。 ※心士の際には弁護士との直接面談が必要ですが、費用につきましては別外があり、また変更になる可能性もありますので、詳しくはホームページをご覧ください。 ※本広告は令和8年2月時点のものです。

松阪駅1分  
弁護士法人心松阪法律事務所  
(三重弁護士会)

津駅0.5分  
弁護士法人心津法律事務所  
(三重弁護士会)

近鉄四日市駅1分  
弁護士法人心四日市法律事務所  
(三重弁護士会)

他事務所  
松坂屋名古屋店內  
名古屋駅・岐阜駅  
東京駅・大阪駅近く他

弁護士・スタッフ一丸となってサポートいたします!

教育・講座  
information

## 松浦武四郎記念館からのお知らせ

### ◆企画展示「武四郎の蝦夷地調査」

武四郎は江戸時代に蝦夷地と呼ばれた北海道を6回調査し、さまざまな記録を残しました。武四郎が残した記録とそこに記された蝦夷地の様子を紹介します。

とき	4月10日(金)～6月21日(日) 午前9時～午後4時半
ところ	松浦武四郎記念館 企画展示室(小野江町)
入館料	19歳以上/360円、6歳～18歳/230円

### ◆展示解説

とき	5月10日(日) 午後2時～3時(入館料要)
----	---------------------------

### ◆武四郎講座

#### 「幕末蝦夷地の博物誌 蝦夷訓蒙図彙を読み解く」

武四郎が幕末に蝦夷地で見聞した動物・植物・鉱物のほか、アイヌの人びとの狩猟・漁労・民具等についてまとめた記録を紹介します。

●講師/佐藤 圭祐(当館学芸員)

とき	5月10日(日) 午前10時～11時
ところ	松浦武四郎記念館 多目的室(小野江町)
定員	先着60人(申込不要)
資料代	110円(入館料お支払いの方は不要)

【問】 松浦武四郎記念館 ☎56-6847 FAX 56-7328

※5月の休館日は7日、11日、18日、25日。

※大型連休期間は4月28日(火)から5月6日(水)まで休まず開館します。



▲松浦武四郎著「北蝦夷余誌」

## 援助会員大募集! まつさかファミリーサポートセンター 援助会員養成講座

ファミリーサポートセンターに会員登録し子育て家庭を応援していただける方や孫育ての参考にしたい方の受講をお待ちしています。

とき	6月4日(木)、9日(火)、14日(日)、18日(木)、26日(金)
ところ	松阪公民館(船江町)
対象	市内または近隣市町在住の20歳以上の方
定員	30人
内容	①保育サポーターの役割と心得 ②保育の心と子どもの遊び ③松阪市の子育て支援サービスの現状 ④子どもの生活へのケアと援助 ⑤児童虐待と社会的養護 ⑥身体の発育と病気、 ⑦心の発達と障がいについて ⑧子どもの栄養と食生活 ⑨子どもの事故と安全・心肺蘇生法 ⑩小児看護の基礎知識 ⑪事業を円滑にすすめるために ⑫講座を振り返って
無料託児	あり(5月28日(木)までに申込必要)
参加費	無料
申込方法	6月3日(水)までに申込フォーム、または電話でまつさかファミリーサポートセンターへ

【問・申】  
まつさかファミリーサポートセンター  
☎・FAX 20-8246  
こども家庭センター  
☎20-8087 FAX 26-0201



▲申込フォームはこちら

## パパが笑顔に! ママも笑顔に! 「まつさかスマイルパパ講座」を開催

市内在住でこれから父親になる方、父親としてもっと子育てを楽しみたい方、父親同士のつながりをつくりたい方を対象に、家事や育児の知識やパパ友づくりを行っていただく「まつさかスマイルパパ講座」を開催します。また、同時にお菓子づくりなどを楽しんでいただくママ講座を開催します。

とき	第1回 7月11日(土) 午後1時半～午後4時 第2回 8月 8日(土) 午後2時～4時 第3回 9月19日(土) 午前10時～午後1時 第4回 10月10日(土) 午後1時半～午後4時
ところ	健康センターはる(春日町)
対象	市内在住の18歳以上の男性で、全4回のうち、3回以上講座に参加でき、未就学児のこどもを養育する父親、またはこどもを養育する予定がある父親と家族。
申込期間	5月11日(月) 午前10時～6月30日(火)
申込方法	申込フォーム、または電話でこども家庭センターへ

【問・申】 こども家庭センター ☎20-8087 FAX 26-0201



市ホームページはこちら



▲申込フォームはこちら

## 松阪市民大学(松阪学講座)開講

松阪について学び、松阪をもっと好きになる5回連続の講座です。  
松阪市ゆかりの偉人、先人にスポットを当てた「松阪おもしろ人講座Ⅶ」を開講します。

とき	各回 午後1時半～3時	ところ	松阪公民館(船江町)
対象	市内在住または在勤の中学生以上の方		
定員	先着 110人	参加費	300円(資料代) ※初回にお持ちください。
申込期間	5月19日(火)～ 定員になり次第終了		
申込方法	下記のいずれかの方法でお申し込みください。 ①平日の午前9時～午後5時に来館または電話で松阪公民館へ ②申込フォーム( <a href="https://logoform.jp/form/TY2e/1409877">https://logoform.jp/form/TY2e/1409877</a> )		



◀ 申込フォーム

### ◎講座詳細

とき	テーマ	講師
6月20日(土)	「安南貿易家・角屋七郎兵衛とホイアンの街」	NPO法人松阪歴史文化舎 理事長 門 暉代司さん
8月29日(土)	「歌人・佐佐木信綱—松阪で過ごした少年時代—」	鈴鹿市文化スポーツ部文化財課 学芸員 田中 美里さん
10月3日(土)	「国学者 長野義言と堀内家」	皇学館大学研究開発センター 准教授 浦野 綾子さん
12月12日(土)	「伊勢国司 北畠氏について」	三重県総合博物館 学芸員 小林 秀さん
2月20日(土)	「韓天寿の謎 消えた尊嚴碑」	本居宣長記念館 名誉館長 吉田 悦之さん

【問・申】 松阪公民館 ☎20-9091 FAX20-9093

## 緑のカーテン育て方講座

省エネ・地球温暖化対策の一環として、「緑のカーテン」づくりに取り組みましょう。

●講師／森川 茂幸さん  
(農学博士、三重大学非常勤講師)

とき	5月23日(土) 午前10時半～ ※1時間30分程度
ところ	松阪農業公園ベルファーム(伊勢寺町)
内容	緑のカーテンに適した植物の紹介、カーテンを大きく育てるコツ、苗の病気・害虫対策、種まきの実技など
対象	市内在住または在勤、在学の方
定員	20人 ※応募者多数の場合は抽選(初めて参加の方優先、通知は申込時のメールアドレスに送付します。)
参加費	800円(プランターなどの材料代)
持ち物	種まき実技に使う手袋など(必要な方のみ)
その他	プランター(長さ約60cm)に種まきし、各自お持ち帰りいただけます。
申込期間	5月1日(金)～14日(木)
申込方法	申込フォームから

【問】  
環境課  
☎53-4425 FAX 26-4322



◀ 申込フォーム  
はこちら



## 初心者歓迎 ばらづくり講座

●講師／篠田 洋介さん(ローズアドバイザー)

とき	5月30日(土) 午後1時半～3時
ところ	松阪農業公園ベルファーム(伊勢寺町)
内容	夏から秋にかけてのバラの管理と手入れ
定員	先着20人(当日、午後1時から会場にて受付)
参加費	無料

【問】 松阪公民館  
☎20-9091  
FAX 20-9093



## 「傾聴とは」

話の聴き方や心地よい会話を続けるためのポイントを学んでみませんか

●講師／小林 博子さん  
(特定非営利活動法人 みえ親子人間関係研究所理事)

とき	6月6日(土)午後1時半～3時		
ところ	松阪公民館(船江町)		
対象	市内在住または在勤の方		
定員	先着30人	参加費	無料
申込期間	5月12日(火)～定員になり次第終了		
申込方法	下記のいずれかの方法でお申し込みください。 ①平日午前9時～午後5時に 来館または電話で松阪公民館へ ②申込フォーム		

【問・申】  
松阪公民館  
☎20-9091 FAX 20-9093



◀ 申込フォーム



## 駅西ワークショップ参加者募集!

松阪駅西地区の施設整備について皆さんの思いや求める機能などについて一緒に考えてみませんか。

とき	8月～12月の期間 3回程度を予定 土曜、または日曜の午後 ※別途、6月に現地説明会(1回)を実施予定
ところ	産業振興センター、または市民活動センター
対象	10代から70代でまちづくりに興味のある方
定員	30人程度
申込期間	5月1日(金)～22日(金)
申込方法	申込フォーム、または電話、FAX、メール

【問】

都市計画課

☎53-4168 FAX 26-9118

✉tos.div@city.matsusaka.mie.jp



▲申込フォーム

## 「学校生活アシスタント」募集

特別支援学級などに在籍する児童生徒の介助や学習活動をサポート。

勤務場所	市内の公立小中学校
勤務時間	1日6時間程度の勤務 (勤務日数・期間については応相談) ※子どもたちが春休み夏休み冬休み期間中の勤務は原則ありません
給与	時給1,321円(令和8年4月現在)
定員	若干名
対象	令和8年5月以降に市内の公立小中学校で欠員が生じた場合に働ける方
応募締切	採用予定人数に達し次第終了
応募方法	履歴書を、松阪市子ども発達総合支援センター 育ちサポート係(下村町)へ提出。 提出の際面接あり。事前に下記へお電話ください。

【問・申】 子ども発達総合支援センター

☎30-4410 FAX30-4433

## 「メディカル・サポートアシスタント」募集

特別支援学級に在籍する児童生徒への医療的ケアと学習活動のサポート。

募集職種	●看護師 看護師資格、准看護師資格をお持ちの方
ところ	松阪市内の公立小中学校
勤務時間	5時間半程度の勤務 (勤務日数・期間については応相談) ※子どもたちが春休み夏休み冬休み期間中の勤務は原則ありません
報酬	●時給1,623円(令和8年4月現在)
対象	5月から働ける方
定員	若干名
応募締切	採用予定人数に達し次第終了
応募方法	履歴書を、松阪市子ども発達総合支援センター 育ちサポート係(下村町)へ提出。 提出の際面接あり。事前に下記へお電話ください。

【問・申】 子ども発達総合支援センター

☎30-4410 FAX30-4433

## 子育て世帯の離婚・DV・児童虐待等に関する法律相談を実施

弁護士資格を有する市職員が、法律相談に同席し、専門窓口をご案内するほか、法的なアドバイスをいたします。相談は無料です。(※予約制です。)

とき	① 5月 1日(金) 午前10時～ ② 5月15日(金) 午後1時半～ ③ 6月 5日(金) 午前10時～ ④ 6月19日(金) 午後1時半～
ところ	健康センターはるる(春日町)

【問】

こども家庭センター

☎30-8666 FAX 26-0201



市ホームページは  
こちら



### 広告

片付け仕事
不用品の処分
家具移動  
タンス1本から
遺品整理

引越のことなら

地元の当社におまかせ下さい!!

https://tsutaunyu.jp/

見積り無料

小さなものからまるごと一軒

☎0120-28-3001

TSUTA TRANSPORT (有) つた運輸

松阪市松ヶ島町115-2



## 市営住宅の入居者募集

申込期間	6月1日(月)～6月12日(金) ※5月1日(金)から申込書の配布、相談を開始します
相談・受付場所	市役所 住宅課(殿町)
入居資格	市ホームページからご確認ください。
抽選会	7月上旬(予定)
入居時期	8月下旬(予定)



●随時募集について／今回、入居者が決定しなかった住宅は、抽選会の2開庁日後から先着順に受け付けます。  
●その他／

- ①一部団地を除き、一般世帯向住宅は風呂場のスペースはありますが、浴槽・給湯設備はありません。  
なお、設置費用は入居者負担です。
- ②一部団地を除き、駐車場はありません。
- ③家賃は、入居者全員の所得額を合算、計算し決定します。
- ④賃貸契約時に連帯保証人(一定の要件を満たす人または法人)が必要です。
- ⑤敷金は家賃月額の3か月分です。



市ホームページは  
こちら

## 市営住宅入居者募集戸数一覧表(募集戸数が増減する場合があります。)

◆一般世帯向住宅(風呂場のスペースあり、浴槽・給湯設備なし\*設置費用は入居者負担)

住宅名	建設年度	所在地	構造	間取り(畳)	家賃月額(円)	募集戸数
川井町団地	S50、S51	川井町1050	4階建	6・4.5・3(板)	10,300～20,500	2
清生町団地	S51	垣鼻町1000-1	4階建	6・4.5・3(板)	10,400～20,500	1
高田団地	S54	上川町2194-2	4階建	6・6・4.5	12,900～25,300	1
中万町団地(※)	S54	中万町2141	4階建	6・6・4.5	15,200～29,800	2
船江町団地	S53	船江町661-4	4階建	6・6・4.5	12,500～24,600	1
宮町団地	S49	宮町29-1	4階建	6・4.5・3(板)	9,800～19,300	1
若葉団地(※)	H11	若葉町82-1	3階建	3LDK	25,100～49,400	1

※中万町団地、若葉団地のみ風呂設置

◆高齢者等単身世帯向住宅(風呂設置)

住宅名	建設年度	所在地	構造	間取り(畳)	家賃月額(円)	募集戸数
川井町団地(1階)	S48	川井町1050	4階建	6・4.5・3(板)	11,300～22,200	1
小黒田町団地(1階)	S53	小黒田町498-5	4階建	6・6・4.5	14,500～28,500	1
清生町団地(1階)	S50	垣鼻町1000-1	4階建	6・4.5・3(板)	11,700～23,000	1

◆身体障がい者介護世帯向住宅(風呂設置)

住宅名	建設年度	所在地	構造	間取り(畳)	家賃月額(円)	募集戸数
城南団地	H14	大黒田町1546	5階建	2DK	19,800～38,800	1

【問】 住宅課 ☎53-4163 FAX 26-8184

### 広告

コミュニティチャンネル 地デジ 12ch  
地域情報番組 ニュースMCTV  
地元がもっと好きになる！  
～そんなチャンネルです～

ケーブルスマホ 10周年  
月額基本利用料6ヵ月間！  
2026年 9月30日(水)まで受付！  
～新規ご加入で全コース！～ ※一部プランは適用対象外

例 2GB 通常 (税込) 月額基本利用料 1,210円 → 0円

MCTV 松阪ケーブルテレビ・ステーション(株)

電話 0120-378-993

受付時間

月～金曜日(祝日除く)  
午前9:00～午後5:30



## 第2回 商人道サミット

持続可能な社会経済の構築が求められるなか、古くから培われてきた日本商業道徳や経営倫理といった「商人道」について、深める機会を提供します。今回は「企業経営の持続性と人材育成」をテーマに、伊勢商人発祥の地・松阪で開催。長寿経営の背景にある「商人道」の現代的意義と実践のあり方を探求します。

とき	5月23日(土) 午後2時～5時(開場:午後1時半)
ところ	松阪市産業振興センター3階 研修ホール
内容	●基調講演テーマ 「商人道」としての日本的経営 ●パネルディスカッションテーマ 書物を通じた「商人道」の継承と実践
定員	150人
申込締切	5月15日(金)
申込方法	申込フォーム

【問】 一般社団法人100年経営研究機構  
☎03-6416-5789  
✉info@100-keiei.org  
HP https://100-keiei.org/  
商工政策課  
☎53-4361 FAX 22-0003



▲  
申込フォーム  
はこちら

## 保育のおしごと 就職相談会

保育の仕事に興味のある方・就職・仕事復帰・転職等を考えているみなさん、ぜひご参加ください。

とき	5月23日(土) 午後1時～4時
ところ	松阪公民館(船江町)
内容	①午後1時～2時 保育研修会「子どもたちが喜ぶ遊びを、みんなで楽しみましょう」 ●講師／(一社)三重県レクリエーション協会 ひらはら たかこ 平原 貴子 氏 ②午後2時～4時 ・就職相談コーナー(市内私立保育園・公立園等) ・保育の手作り玩具づくり&悩み相談会
対象	保育のおしごとに興味のある方 (学生・保育士・幼稚園教諭・看護師 等)
参加費	無料 ※事前申し込みにご協力ください(当日参加も可)
申込方法	市ホームページより事前申し込みにご協力ください(当日参加も可)

【問・申】 子ども未来課  
☎53-4084 FAX26-9113



市ホーム  
ページは  
こちら

## ワンコインコンサートin松阪 vol.33 ジャズピアノ 壺阪 健登

注目の若手ジャズピアニストがワンコインコンサートに登場。オーケストラとの共演や、ユニット「soraya」としてのロックフェスティバルへの出演など、様々な場で活躍を見せるプレイヤーです。ジャンルにとらわれない才能から生み出される、多彩な音色をお楽しみください。

とき	5月21日(木) 開場:10時45分 開演:午前11時半 終演:12時半
ところ	クラギ文化ホール(川井町)
入場料	500円(チケットレス)

※前売券はありませんので、当日入場の際にお支払いください。

※未就学児の入場はご遠慮ください。

当日配布のプログラムを持参すると、周辺店舗にてちょっと嬉しい割引等の特典サービスあり! コンサート後にぜひどうぞ!

【問】  
クラギ文化ホール  
☎23-2111 FAX 23-2114



## 墓苑祭

篠田山墓苑に祭られている諸霊のご冥福をお祈りします。

とき	6月1日(月) 午前10時～10時半
ところ	篠田山墓苑内松阪市納骨堂(久保町)

【問】 篠田山斎場 ☎29-1317 FAX 29-7663

## 物忘れ相談会のお知らせ

とき	6月18日(木) 午後1時半～4時
ところ	健康センターはるる(春日町)
内容	専門医による相談等 ※医師の相談30分を含め、1人1時間程度
定員	4人(要予約)※認知症の診断を受けていない方
参加費	無料
申込方法	電話または直接、健康福祉総務課の窓口へ

【問・申】 健康福祉総務課 ☎53-4099 FAX26-4035

## 広告

不動産のことならおまかせ下さい  
売却不動産募集中!  
賃貸 売買・仲介  
不動産の管理・活用  
夢を叶える 株式会社 オミヤ建設  
三重県知事(4)第3068号全国宅地建物取引業保証協会会員 / 三重県宅地建物取引業協会会員  
松阪市中央町384-1  
お問い合わせ ☎0598-30-5566 オミヤ建設 松阪駅前本支店  
\*松阪市HPからもリンクできます



## 第16回松阪ギター音楽祭

行事	会場	とき	入場料(※)	内容
学生アンサンブル・コンテスト	農業屋 コミュニティ 文化センター (川井町)	8月29日(土) 午前10時～ (開場:午前9時半)	共通A券 500円 (自由席)	小中・高大生部門に分かれて ギター演奏を競う
ギター愛好者独奏の部		8月29日(土) 午後2時～		ギター愛好者による独奏
松阪商業高校ギター部 第49回発表演奏会		8月29日(土) 午後5時半～ (開場:午後5時)	B券 500円 (自由席)	松阪商業高校ギター部による 演奏会
若い芽のコンサート	クラギ 文化ホール (川井町)	8月30日(日) お昼12時半～ (開場:正午)	共通A券 500円 (自由席)	全国のコンクールで 入賞した学生による演奏
フェスティバル		8月30日(日) 午後2時～		ギター合奏団による 重奏や合奏と松阪市民ギター オーケストラによる大合奏

(※)3歳以上有料、ただし3歳未満でも席が必要な場合は有料

●チケット販売日/6月11日(木)～

●チケット販売所/クラギ文化ホール管理事務所、嬉野ふるさと会館、松阪ギター音楽協会、松阪商業高校

### 《参加者募集》

行事	参加資格	条件・定員	演奏時間	参加費
学生アンサンブル・コンテスト	国内在住の学生 のギター愛好者	各部門10組:4重奏まで	6分以内	一人1エントリー1,500円
若い芽のコンサート		コンクール入賞者	10分程度	無料
ギター愛好者独奏の部	国内在住の ギター愛好者	15人程度	7分以内	3,000円(学生は半額)
フェスティバル		先着15組程度	重奏・合奏 8分程度	一人2,000円(学生は半額)

●表彰・賞品/アンサンブルコンテスト各賞に賞状・副賞あり、フェスティバルに熱演賞あり。

金賞、銀賞、銅賞	金賞10,000円、銀賞5,000円、銅賞3,000円(各賞図書券)
松阪市長賞	松阪肉30,000円分



●申込期間/5月1日(金)から6月30日(火)

●申込方法/メール、または松阪ギター音楽協会のホームページへ申込みください。

【問・申】 松阪ギター音楽祭事務局 ☎51-4425 ✉guitar.yuki@heart.ocn.ne.jp

【問】 クラギ文化ホール ☎23-2111 FAX 23-2114



◀ ホームページは  
こちら

## 松阪市救急法講習会を開催

急病人やけが人を正しく救助して医師に引き継ぐまでの  
応急手当を学ぶ講習です。

●講師/日本赤十字社救急法指導員

とき	6月1日(月)、3日(水)、5日(金) 午前9時～午後5時
ところ	産業振興センター(本町)
内容	心肺蘇生法、けが・骨折の手当、止血法、搬送法など ※講習修了者には受講証、検定のうえ合格者には 認定証を交付
対象	15歳以上の健康で全日程受講できる方
教材費	3,600円
持ち物	筆記用具、昼食等、実技のできる服装
申込方法	往復はがきに「救急法松阪地区受講希望」と明記し、 住所・氏名・生年月日・性別・職業・連絡先電話番号 を書いて申し込み。 【申込先】〒514-0004 津市あかつ台四丁目8番5 日本赤十字社三重県支部 事業推進課 ☎059-264-7700

※日本赤十字社三重県支部のホーム  
ページからでも申し込み可能。

【問】 健康福祉総務課

☎53-4089 FAX 26-4035



▲日本赤十字社  
ホームページ

## 上級救命講習会

～あなたにできる応急手当の講習会を開催します～

とき	5月30日(土) 午前9時半～午後6時半		
ところ	松阪公民館 講座室1(船江町)		
内容	心肺蘇生法、AED使用法など		
定員	20人	参加費	無料
申込期間	5月18日(月)～5月22日(金) 午後3時		
申込方法	最寄りの消防署等に申込書を提出		

※応急手当WEB講習を事前に受講された方は、講習時  
間が2時間短縮されます。詳しくは、松阪地区広域消  
防組合ホームページをご覧ください。

松阪消防

検索

【問・申】

消防本部救急課

☎25-1413 FAX 21-3080



◀ ホームページは  
こちら





## スタインウェイ ピアノ演奏体験会 in嬉野ふるさと会館



とき	7月10日(金)、11日(土)、12日(日) 午前9時半～午後4時半
ところ	嬉野ふるさと会館(嬉野権現前町)
内容	1人(1組)30分以内のピアノ演奏体験 (準備から退出まで)※ピアノ演奏体験以外の 舞台のご利用はご遠慮ください。
対象	5歳以上でピアノに関心のある方
定員	各日先着12人(組) 【希望時間帯の申し込みを先着順で受付】
参加費	500円
申込期間	6月6日(土)～ 定員になり次第終了
申込方法	電話で嬉野ふるさと会館へ 受付:午前9時～午後5時 休館日:月曜日

※11月頃にもスタインウェイピアノ演奏体験会を予定しています。

【問・申】 嬉野ふるさと会館 ☎42-7000 FAX 42-7115

## ひとり親家庭・障害者手帳をお持ちの お子さんを育てている家庭への 食品支援

ひとり親家庭や障害者手帳をお持ちのお子さんを育てているご家庭に向けて、企業や一般市民の方からご寄附をいただいた食品の配布支援を行います。

※日程は変更になる場合がございます。LINE配信にてご確認ください。

とき	5月16日(土) 場所により開催時間が異なります
ところ	ワークセンター松阪(上川町) 松阪けいりん(春日町)
対象	下記の①、②、③を全て満たす方 ①市内在住の方 ②ひとり親家庭、または障害者手帳をお持ちのお子さんを育てている家庭 ③受け取り場所まで食品を自力で取りに来られる方
参加費	500円
申込方法	LINEの支援登録台帳に登録し、申し込みください。

※当日配布のボランティアを募集しています。ご協力いただける方はご連絡ください。温かいご支援をお待ちしております。

【問・申】

フードバンク愛知 松阪出張所

✉ info.matsuzaka@fb-aichi.org

こども家庭センター

☎20-8087 FAX 26-0201



← 申込はこちら



## 食育講演会

健康は日々の食生活から

～おいしくバランスよく食べよう～

毎年6月は『食育月間』です。健康な身体や心を育むため、食べることはとても大切なことです。ぜひこの機会に、ご自身やご家族の「食」について考え、見直してみませんか？

※希望者にベジチェック(野菜充足度測定)を実施。(受付順)



●講師 / <sup>こまだ あきこ</sup> 駒田 聡子さん

(皇學館大学 教育学部教育学科 教授)

とき	6月19日(金)午後1時半～3時(受付:午後1時～)		
ところ	健康センターはるる(春日町)		
対象	市内在住20歳以上の方		
定員	先着50人	参加費	無料
申込方法	5月11日(月)～6月12日(金)に申込みフォーム、または電話で健康づくり課へ		

【問】

健康づくり課

☎31-1212 FAX 26-0201



← 申込フォームはこちら

## 「家族のつどい」の開催

～“学び”と“分かち合い”のひとつとき～

「家族のつどい」は、日々感じていることや、想いを共有し交流することができる場です。ひきこもりについてひとりで抱えず、同じような悩みを持つご家族で集まってさまざまな想いを分かち合ってみませんか。

とき	5月29日(金) 午後1時半～3時半		
ところ	松阪市社会福祉協議会 松阪支所(鎌田町)		
対象	ひきこもり当事者を支えるご家族		
定員	20人	参加費	無料
内容	●テーマ:「家族ができること～かかわる～」 ●講師: <sup>なかりつこ</sup> 仲 律子 さん (一般社団法人三重県公認心理師会)		
申込方法	開催前日までに電話・メール・申込フォームにてひきこもり地域支援センター そ・えーるへ		

【問・申】

ひきこもり地域支援センター そ・えーる

☎31-1922 FAX 26-4035

健康福祉総務課 ☎31-1926



▲ 申込フォームはこちら

## 地域包括支援センターによるお達者訪問

健康増進のお役に立てるよう、対象の方に担当圏域の地域包括支援センターの職員が家庭訪問をしています。

●対象 / 75歳の方(介護認定を受けていない方、令和7年度に特定健診を受けていない方等)

【問】 健康福祉総務課 ☎53-4099 FAX 26-4035

# 松阪図書館

☎21-3190 FAX21-6529



図書館  
ホーム  
ページは  
こちら

# 嬉野図書館

☎48-1800 FAX48-1231

●休館日/5月11日(月)、18日(月)、25日(月)、29日(金)

★松阪を知ろう～本居宣長編～

- とき/6月14日(日) 午後2時～4時
- ところ/本居宣長記念館、本居宣長旧宅(鈴屋)
- 対象/小学生・中学生・高校生 5組(抽選)
- 申込期間/5月1日(金)午前9時～5月28日(木)午後7時

★土曜お話キャラバン

- とき/5月2日・9日・16日・23日・30日(土) 午後3時～3時半
- ところ/1階 読み聞かせ室

★乳幼児向け お話キャラバン

- とき/5月27日(水) 午前11時～11時半
- ところ/1階 読み聞かせ室

★スタッフによる「青空おはなし会」

- とき/5月17日(日) 午前11時～11時半
- ところ/鈴の森公園(雨天時・読み聞かせ室)

●休館日/5月7日(木)、14日(木)、21日(木)、28日(木)、29日(金)

★こどもの読書週間イベント「ゆらゆらしおりをちょこっとクラフト」

- とき/5月6日(水・祝)まで
- ところ/カウンター前特設エリア

★「ひまわり」おはなし会

- とき/5月9日(土) 午後1時半～1時45分

★「ひまわり」のちいさい子ども向けおはなし会

- とき/5月13日(水) 午前11時～11時15分

★スタッフのおはなし会

- とき/5月24日(日) 午前11時～11時20分

※場所はいずれも、児童おはなしコーナー  
※おはなし会は、中止・変更となる場合があります。



嬉野図書館おすすめ本

『おこづかいの賢い使い方』

クワン・ジェウオン/作 わたなべ なおこ/訳 あすなろ書房  
お金があっても欲しいものを次々と買えば無くなります。すてきなものが揃う店「宝島」の店長が、買うことを迷う子ども達に魔法をかけてやさしく教えてくれます。お金の使い方をかわいい動物達と一緒に学べる本です。



※休館日・閉館中に本を返却するときは、ブックポストへ入れてください。

# 5月の天文教室 星空に親しもう!

参加  
無料

天文  
教室

- とき/毎週土曜日 午後7時～9時
- ところ/中部台公園内天文台(立野町)
- ※土曜日が5週ある月の第一土曜日は望遠鏡調整日で閉館です。
- ※雨天・曇天中止(こどもクラブは雨天決行)
- ※こどもクラブは、必ず保護者同伴で参加してください。(入会申し込みは天文台へ)

【問】  
天文教室開催中は天文台  
☎26-2132  
開催の有無は三十三銀行アリーナ  
☎・FAX26-7155



太陽フレア

月日	月齢	観望対象
5月2日(土)	15.0	望遠鏡調整日
5月9日(土)	22.0	春の星雲星団 金星、木星
5月16日(土)	29.0	春の星雲星団 金星、木星
5月23日(土)	6.7	春の星雲星団 金星、月
5月30日(土) こどもクラブ	13.7	春の星雲星団 金星、月
備考	ひしゃくの形をした北斗七星が北の空高くに見えます。南の空のおとめ座のスピカが白い輝きを放っています。	

松阪競輪場  
発売日程



本場 開催日  
6/7(日)～6/9(火)

6/15(月)～6/17(水)

場外 開催日

6/1(月)～6/3(水)  
6/3(水)～6/5(金)  
6/4(木)～6/7(日)  
6/9(火)～6/11(木)  
6/11(木)～6/14(日)

6/13(土)～6/15(月)  
6/16(火)～6/21(日)

6/19(金)～6/21(日)  
6/24(水)～6/25(木)  
6/25(木)～6/27(土)  
6/27(土)～6/30(火)  
6/29(月)～7/1(水)

ナイター場外 開催日

6/4(木)～6/6(土)  
6/5(金)～6/7(日)  
6/7(日)～6/9(火)  
6/11(木)～6/14(日)  
6/17(水)～6/19(金)  
6/18(木)～6/20(土)  
6/25(木)～6/27(土)  
6/26(金)～6/28(日)

開催名  
松阪FI  
丸井食品鶏焼き肉CUP  
前検コメはウィンチケット杯  
松阪FIIミッドナイト  
前検日コメントなら  
ウィンチケット杯

開催名  
名古屋FI  
防府FI  
久留米記念  
前橋FI  
アジア・アジアパラ  
協賛GⅢ岐阜  
伊東温泉FI  
高松宮記念杯GI

岸和田  
平塚FI  
和歌山FI  
富山FI  
取手記念  
高知FI

開催名  
弥彦FI  
函館FII  
伊東温泉FI  
玉野記念  
京王閣FI  
小倉FII  
松戸FI  
小倉FI

※川越場外の発売日程とは異なります。

【問】競輪事業課  
☎23-6111 FAX 26-1862



# 松阪農業公園ベルファーム便り

## ■体験講座カレンダー(要予約)

開催日	時間	体験講座	一般料金	会員料金	最少人員
5月11日(月)	午後1時半～	★草木染め「ノイバラ」(黄・グレー)	1,600円～	1,400円～	なし
5月12日(火)	午後1時半～	フラワーアレンジメント「暮らしのフラワーレッスン」	2,700円	2,500円	5人
6月 8日(月)	午後1時半～	★草木染め「タマネギ」(黄)	1,600円～	1,400円～	なし
6月 9日(火)	午後1時半～	フラワーアレンジメント「暮らしのフラワーレッスン」	2,700円	2,500円	5人

※電話予約後、参加申込書の提出が必要となります。5日前よりキャンセル料が発生します。※最少催行人員に満たない場合は開催中止となります。  
※フラワーアレンジメントは容器代が別途かかります。詳細は事前に問い合わせてください。

### GWベルフェスタ

家族みんなで楽しむ3日間。マルシェや県産食材のフードメニュー、体験、松阪牛グルメなどなど。(※開催内容・時間は日により異なります。お出かけ前にホームページ・お電話にてお問合せ下さい。)

- とき／5月3日(日・祝)～5日(火・祝) 午前10時～午後3時
- ところ／蚤の市広場(雨天中止・小雨決行)
- 【問】 松阪農業公園ベルファーム ☎63-0050

### ローズフェア

約60品種、約500株のバラが順に咲き、香りとともにいっそう華やきます。フェア期間中の5月10、17日には「ガーデンガイドツアー」(無料・雨天中止)を実施します。

- とき／5月3日(日・祝)～24日(日)
- ところ／イングリッシュガーデン
- 開園時間／午前10時～午後5時



### イングリッシュガーデン イブニングヨガ

- とき／5月16日(土) 午後5時半～6時半
- ところ／イングリッシュガーデン ※雨天時は17日に延期
- 講師／佐久間 麻里 ●定員／35人(最少催行人数10人)
- 参加費(1ドリンク付)／一般 1,790円



▲詳細・申込フォームはこちら

- 対象／小学生高学年以上。(小学生は要大人同伴(有料)。参加者以外の入場は不可)
- WEB予約の際、申込時点で会員でない方は一般価格となります
- キャンセル料は前日より発生
- 持ち物・服装／運動できる服装、ヨガマット、タオル、水分補給の飲み物 ※ヨガマットの貸し出し、更衣室はございません
- 申込方法／ホームページまたは電話
- 【問】 松阪農業公園ベルファーム ☎63-0050

### 自家製焙煎コーヒーとパン 薔薇を楽しむひととき

ガーデンを眺めながら限定モーニングプレートとミンデンさんの珈琲をお楽しみください。食事後は開園前のバラ園をご鑑賞いただけます。

- とき／5月16日(土)・17日(日) 8時半～9時45分
- ※Web 予約の際、申込時点で会員ではない方は一般価格になります。
- ※キャンセル料は前日より発生。
- 料金／一般1,500円 ベルファーム会員1,300円
- 申込方法／ホームページまたは電話
- 【問】 松阪農業公園ベルファーム ☎63-0050



▲詳細・申込フォームはこちら

### 三重の「春のパンマルシェ」

県内こだわりのパン屋さんが大集合!

- とき／5月24日(日) 雨天中止・小雨決行
- ところ／芝生広場



### クラフト&雑貨マルシェ IN ベルファーム

ガーデニングやハンドメイド雑貨、アンティーク小物などがベルファームの芝生広場に揃います。

- とき／5月30日(土)～31日(日) 小雨決行・荒天中止
- ところ／芝生広場
- 【問】 クラフト&雑貨マルシェ実行委員会 ☎21-8469

5月の休園日 27日(水) ※一部店舗を除く、詳細はホームページへ

【問】 松阪農業公園ベルファーム ☎63-0050 FAX 58-3712

## 文化財センター催し物案内

### ■ギャラリー

- ▼第102回松阪銀鈴会写真展
- とき／5月1日(金)～3日(日) 午前10時～午後5時 ※初日午後1時から、最終日は午後4時まで
- ▼Mie学生アート展 CRIE ～繋ぐ・託す・挑む～
- とき／5月3日(日)～5日(火) 午前9時半～午後4時半 ※最終日は午後3時まで
- ▼フォトクラブ遊遊 第32回写真展
- とき／5月15日(金)～17日(日) 午前10時～午後5時 ※初日午後1時から、最終日は午後4時まで
- ▼第16回勢風盆裁展
- とき／5月15日(金)～17日(日) 午前9時～午後5時 ※最終日は午後3時半まで
- ▼サークルミモザ押し花作品展
- とき／5月21日(木)～24日(日) 午前10時～午後4時半 ※初日午後1時から、最終日は午後4時まで
- ▼フォトサークル美写紋第3回写真展
- とき／5月21日(木)～24日(日) 午前10時～午後5時 ※最終日は午後4時まで
- ▼第9回彩嬉会作品展
- とき／5月28日(木)～31日(日) 午前10時～午後5時 ※最終日は午後4時まで

### ■はにわ館

(午前9時～午後5時 ※入館は午後4時半まで)

- ▼常設展「宝塚古墳の謎」【第1展示室】
- ▼春季学習支援展示「大昔の暮らし ～縄文・弥生・古墳時代～」【第2展示室】
- とき／4月11日(土)～6月28日(日)



●休館日／5月7日(木)、11日(月)、18日(月)、25日(月)

【問】 文化財センター ☎26-7330 FAX 26-7374



毎週火曜・金曜にニュースを更新!



動画で松阪市の情報を発信

松阪市行政チャンネル 検索

松阪市行政チャンネルはスマートフォンでもご覧いただけます。まちのできごとのうち、のついたものは上記サイトで動画配信しています。

3.23  
3.26

### 春のセンバツ パブリックビューイング

春のセンバツに出場した、三重高校野球部を応援しようと、平日の昼間にもかかわらず延べ約100人の市民の方が、パブリックビューイングに参加しました。少年野球チームに所属する子どもたちも多く、配布されたオリジナルうちわを両手に応援。会場を盛り上げました。

佐野日大との1回戦では、両チーム無得点で迎えた6回で三重高校が初得点。2-0での勝利が決まると、会場では万歳三唱で喜びました。2回戦では大阪桐蔭と対戦し、延長10回タイブレークの末、惜しくも敗退となりましたが、強豪校を相手に一時逆転や同点に追いつくなど、目が離せない試合展開で会場は大いに盛り上がりました。



3.13

### 羽ばたけ子どもたち! チャレンジ応援事業 活動報告会



羽ばたけ子どもたち!チャレンジ応援事業で選定された10件のチャレンジの活動報告会が、松阪市産業振興センターで行われました。

羽ばたけ子どもたち!チャレンジ応援事業は、小学校4年生から中学校3年生を対象に、将来の夢の実現につながるチャレンジに応援金を交付して支援する事業です。

今後も子どもたちは夢の実現に向かって歩み続けます。



4.1

### 令和8年度新規採用者 辞令交付式



新規採用職員の辞令交付式が行われ、竹上市長が事務職員・技術職員・幼稚園教諭・保育士など新しく採用した47人の職員一人ひとりに辞令を手渡しました。

職員は緊張した面持ちで辞令を受け取り、職務を担うにあたっての決意や意気込みを述べました。

その後、新規採用職員はそれぞれの配属先へ出向き、松阪市職員としての新しい一歩を踏み出しました。



4.1

### 飯南飯高地区コミュニティ 交通運行開始記念式典



飯南飯高地区コミュニティ交通「かはだ」の運行開始に伴い、飯南地域振興局で記念式典が行われました。

飯南飯高地区コミュニティ交通「かはだ」は、現在飯高地区で運行しているコミュニティ交通「かはだ」の運行エリアを拡大し、新たに運行を開始するものです。これまでの飯高地区のエリアに、飯南地区全域と大石地区の商業施設等を加え再編されました。お近くにお住まいの方はぜひご活用ください。



4.5

### 宣長まつり



宣長まつりは、松阪が輩出した国学者、本居宣長を称える祭りで、宣長が愛した桜が咲く時期に毎年開催しています。

会場となる松坂城跡二の丸では、地元商店や飲食店が出店する「のりなが市」が開かれ、音楽堂ステージでは、さまざまなイベントが行われました。

城内に咲く桜は今年最後の見頃を迎え、まつりに訪れたおよそ1万人の来場者は桜の花が舞うなか、松阪の春を満喫していました。



# 新緑が美しい、 爽やかな季節となりました

新緑が美しい、爽やかな季節となりました。市民の皆さまにおかれましては、いかがお過ごしでしょうか。日頃より市政への温かいご理解とご協力をいただき、心より感謝申し上げます。

本年度も多くの児童生徒が新たに学校生活をスタートさせてから、早いもので1か月が経ちました。新しい環境での学校生活は、児童生徒にとって大きな変化と期待に満ちた時期である一方、心身の適応に向けた重要な時期でもあります。新入学生が学校生活に適應できるよう、地域の皆さまによる温かい見守りと励ましをお願いいたします。

5月は、ゴールデンウィークという連休に恵まれ、また気候も温暖で過ごしやすい季節となり、スポーツを楽しむのに適した時期です。スポーツは年齢を問わず、すべての市民の皆さまが取り組める健康づくりの手段でもあります。市民の

皆さまがスポーツを親しめるよう、スポーツ施設や小中学校の体育施設の開放、みえ松阪マラソンや市長杯をはじめとするスポーツイベントを開催しております。本年度の市長杯は29回開催する予定で、これもひとえに皆さまの協力のおかげと感謝申し上げます。

市では、「スポーツを『する』楽しみ、『観る』感動、『支える』喜びを感じる活動を通じて、健康で心豊かに暮らせるまち 松阪市」を掲げ、スポーツと連動したまちづくりに取り組んでまいりますので、市民の皆さまのご支援、ご協力をお願いいたします。



松阪市長  
竹上 真人



アレックス

Alexandra Sun

## 進学希望のアメリカの高校生

CIR column

アメリカの高校は4年間(9年生~12年生)で義務教育です。卒業生の約60%は大学へ進学します。進学希望の学生は高校4年の始まり、つまり大学入学の一年前に応募し始めます。入学に求められる要件は大学によって異なりますが、学生を一人ひとり全体的に審査した上で入学が決められるのが基本です。高校の成績に加え、教科外活動、推薦状、ボランティア活動、リーダーシップ経験、性格なども審査されます。小論文の提出や面接などが追加の必須項目となり、どのような経験で今の自分ができたか、これからの教育目標を達成するためにどういう風に努力するかを審査者に紹介する機会になります。応募と審査は8月から始まり、1月~2月で終了となります。進学希望の学生、特に複数校に応募する学生は大変なため、その間の学問的な負担を軽めに調整する学生が多いです。国にかかわらず、世の中の学生にかかるプレッシャーは大きいですね。



【問・申】 観光交流課 ☎53-4405 ✉ kank.div@city.matsusaka.mie.jp

市ホームページ「国際交流員のページ」で記事全文と英語版も閲覧できます。▶▶▶



# MA・TSU・SA・KA コミュニティ Community



掲載について  
詳細は  
こちらから！

## 民事訴訟手続のデジタル化 ～令和8年5月21日からはじまります～

これまで、民事訴訟手続では、書類を提出するため裁判所に持参したり、郵送したりする必要がありました。

また、訴訟記録を閲覧する場合には、裁判所に出向く必要がありました。

これからは、これらの手続をオンラインで行うことができるようになります。



▲詳しくはこちら

### ◆訴状や証拠等のオンライン提出

訴状、準備書面、証拠等をオンラインで提出できるようになります。また、これらの書類や裁判所から送られる判決書等を、オンラインで受け取ることができるようになります。

### ◆ウェブ会議で期日に参加

民事訴訟の期日では、裁判所の判断によりウェブ会議で参加することが可能となっています。(※令和6年3月1日に先行施行)

### ◆訴訟記録の電子化オンライン閲覧

提出された書面等は電子データで保管され、判決書や調書等も電子データで管理されます。これにより、当事者等であればオンラインで裁判記録を閲覧できるようになります。

【問】 津地方裁判所事務局総務課庶務係  
☎059-226-4172

## 松阪子ども食堂 ～子ども無料、大人100円～

- とき・ところ/5月16日(土) 昼12時半～午後2時  
福祉会館(殿町) 先着39食(予定)
- 6月5日(金) 午後2時半～4時  
第二地区コミュニティセンター(垣鼻町)  
配付数 先着100食(予定)

※第二地区コミュニティセンターはテイクアウト  
※共にアレルギー対応はしていません。

【問】 みんな食堂くらぶ ☎080-5168-8330

## 休日(土曜日)の公証相談

要予約

遺言、任意後見契約など気軽にご相談ください

- とき/5月30日(土) 午前9時～午後5時
  - ところ/松阪公証人合同役場(南町)
  - 申込方法/電話 ※平日も無料で相談を受けています。
- 【問・申】 松阪公証人合同役場 ☎23-7883 FAX 23-7249

## 松阪市シルバー人材センター 会員募集

事前予約制

〈入会説明会〉

- とき/5月14日(木)・6月18日(木) 午前9時半～  
※電話予約をお願いします。
  - ところ/シルバー人材センター(久保田町)
  - 対象/市内在住で60歳以上の健康で働く意欲のある人
- 【問・申】 公益社団法人 松阪市シルバー人材センター  
☎26-0523 FAX 26-0917

## ソフトテニス愛好者募集

10代～80代の幅広い年齢層の方が楽しんでいます。

- とき/火・木・土・日・祝日(午前9時～午後1時)
  - ところ/阪内川スポーツ公園テニスコート(大足町)
  - 対象/18歳以上
- 【問・申】 松阪市ソフトテニス協会 ☎090-2136-1292(丸山)

## 石綿作業主任者技能講習

- とき/7月6日(月)・7日(火)の2日間
- ところ/三重県建設労働組合伊勢支部第二会館(伊勢市)
- 対象/18歳以上の方
- 受講料/13,200円
- 定員/30人(応募者が15人未満の場合は中止)
- 必要なもの/印鑑、受講料、写真2枚(2.5cm×3.0cm)、  
雇用保険確認通知書(加入者のみ)、  
運転免許証の写し(両面)

【問】 三重県建設労働組合伊勢支部  
☎0596-23-5535 FAX 0596-28-9031

## フードドライブにご協力をお願いします!

ご家庭に眠っている又は期限切れ間近の食品をご寄付ください。

- とき/5月30日(土)・31日(日) 午前10時～午後2時
  - ところ/ぎゅーとらラプリー長月店 入り口付近(長月町)
- 【問】 NPO法人フードバンク松阪  
☎090-7309-7287(手島)

## 「フードたすけあいプロジェクト」のご案内

さまざまな理由で食料支援が必要な方に食料品を届ける活動です。家庭で余っている食料品のご提供をお願いします。

- とき・ところ/①5月16日(土) 午前8時半～11時  
駅前通り商店街ベルタウン(日野町)
- ②5月24日(日) 午前10時～午後3時  
ぎゅーとらラプリー大黒田店(大黒田町)

【問】 たべる・つなぐ会松阪 事務局 ☎080-5168-8330

## ポッチャ大会・花の丘カップの開催! 無料

障がいの有無に関係なく、年代も関係なく、みんなでポッチャを楽しみませんか?個人戦となっていますので、おひとりからお申込みできます。

- とき/5月31日(日)午後2時~4時半
- ところ/ハートフルみくも  
スポーツ文化センター(曽原町)
- 参加費/無料
- 持ち物/室内シューズ、飲み物
- 申込/メール・電話



▲詳しくはこちら

※動きやすい服装でお越しください。

【問・申】 まつさかポッチャ大会実行委員会(たまき)  
☎070-2325-2194 ✉tamaki@medi-care.co.jp

## 行政書士による市民無料相談会 無料

相続、遺言、事業継承、成年後見制度、農地法関係などご相談ください。

- とき(いずれも午後1時半~4時)/ところ  
5月7日(木)/飯高地域振興局(飯高町宮前)
- 6月4日(木)/三雲地域振興局(曽原町)

【問・申】 三重県行政書士会 松阪支部 ☎080-4845-0188

## 建設業退職金共済制度(建退共)のご案内

建退共は、建設業界で働く方を対象に「中小企業退職金共済法」という法律により、国が作った退職金制度です。事業主の方は、現場で働く方々の働いた日数に応じて、掛金の充当を行い、その労働者が建設業界で働くことをやめたときに、建退共から退職金を支払うという、業界全体での退職金制度です。詳しくはホームページをご覧ください。

- 6つの特徴
- ・国の制度で安全確実
- ・掛金が一部免除
- ・転職時は企業間を通算して計算
- ・経営事項審査で加点
- ・掛金は損金扱い
- ・電子申請方式で手続き簡単



▲詳しくはこちら

【問】 独立行政法人勤労者退職金共済機構  
建設業退職金共済事業三重県支部  
☎059-253-6505 ✉059-228-6143

## 季節の和菓子とお茶

茶道経験不要!お気軽にご参加いただけます。

- とき/5月17日・6月14日・9月13日・10月25日・11月15日  
令和9年3月14日(いずれも日曜日)
- 各日①午後1時半~2時10分  
②午後2時20分~3時

- ところ/旧長谷川治郎兵衛家(魚町)
- 定員/各回10人程度(予約制/先着順)
- 参加費/1回1,000円、年会費5,000円  
※別途入館料が必要です。

●申込/申込フォーム・電話・窓口  
※申込みは参加日30日前より受付

【問・申】 豪商のまち松阪観光交流センター  
☎25-6565 ✉26-2525



▲申込フォーム

## 電波のルールは必ず守りましょう

電波の利用にはルールがあります。無線機器を使用するときは、必ず「技適マーク」が付いているか確認してください。また、「技適マーク」がついていない外国規格の無線機器は、Wi-Fiや、重要無線である携帯電話等に障害を与える恐れがあります。不明な点は下記までお問い合わせください。

【問】総務省東海総合通信局

- ◆不法無線局の相談 ☎052-971-9107
- ◆テレビ等の受信障害の相談 ☎052-971-9648

## がん患者と家族のおしゃべりサロン in 松阪 無料

ひとりで悩んでいませんか?同じ病気の人の話を聞いたり、悩みを話したりしましょう。気軽にご参加ください。

- とき/5月15日(金)午後1時半~3時
- ところ/産業振興センター(本町)
- 対象/がん患者さん・家族
- 参加費/無料
- 申込/電話・ファックス(当日参加可)

※感染症や悪天候等で中止になることがありますので事前にご確認ください。

【問・申】 三重県がん相談支援センター  
☎059-223-1616 ✉059-202-5911

## ハロートレーニング(公共職業訓練)受講生募集

求職者が早期に再就職できるよう、ものづくり分野に特化した職業訓練を実施しています。

- ところ/ポリテクセンター伊勢(伊勢市)
- 対象/再就職を希望し公共職業安定所に求職申し込みをしている方
- 受講料/無料(テキスト・作業服代は自己負担)
- 訓練期間/①6月16日(火)~12月10日(木)  
②7月7日(火)~10月27日(火)



▲申込はこちら

	入所月	訓練科名	定員	職業訓練ガイダンス	入所選考日
①	6月	機械・CAD科	15人	5月11日(月) 18日(月)	5月21日(木)
②	7月	ものづくりサポート科 (短時間4ヵ月コース)	13人	5月11日・18日・25日 6月1日・8日 ※全て月曜日	6月12日(金)

【問】 ポリテクセンター伊勢 訓練課  
☎0596-37-3121 ✉0596-37-4914

## 松阪三珍花保存会「松阪撫子展」ご案内

- とき/5月22日(金)~26日(火) 午前9時~午後4時  
(26日は正午まで)
- ところ/豪商ポケットパーク(本町)

## 松阪三珍花保存会有志による「松阪撫子展示」

- とき/5月27日(水)~6月3日(水)午前9時~午後4時
- ところ/松阪撫子発祥地(殿町1257 山田大路宅)  
幸地区コミュニティセンター(殿町)

※展示場所により、日程および時間が異なる場合があります。

【問】 幸地区コミュニティセンター ☎23-9549

# 親子向けの健康講座・相談

★申し込みは随時、WEB(二次元コードか  
こども家庭センターHP)か電話でお願いします。



事業名	6月	時間	会場	対象	内容	申込
母子健康手帳の交付	平日(月～金)	9:00～16:30	下記各窓口	妊婦	持ち物:妊娠届出書、「マイナンバーカード」または「通知カード+運転免許証等」	
パパママ教室 (生活体験編)★	13(土)	9:30～11:30 (受付9:15～9:30)	健康センターはるる	市内在住の妊婦と 夫や家族15組	パパが行う赤ちゃんのお風呂の練習、 ミルク作り体験、授乳体験、 赤ちゃんとの生活のお話 持ち物:母子健康手帳	
新米ママ教室★	1(月)	13:30～15:00 (受付13:15～13:30)	健康センターはるる	生後2～3か月の 第1子と母親10組	子育てに役立つお話とふれあい遊びの紹介、 ママ同士の交流 持ち物:母子健康手帳、筆記用具、バスタオル	
離乳食教室ごっくんコース★	5(金)	10:00～11:30 (受付9:45～10:00)	健康センターはるる	生後4～6か月の 乳児と保護者16組	離乳食初期～中期のお話、調理体験、試食 持ち物:母子健康手帳、バスタオル	
	19(金)		嬉野保健センター	生後4～6か月の 乳児と保護者10組		
離乳食教室もぐもぐコース★	26(金)		健康センターはるる	生後7～12か月の 乳児と保護者16組	離乳食後期以降のお話、調理実演、試食 持ち物:母子健康手帳、バスタオル	
子育て教室	17(水)	①11:00～12:00 ②13:30～14:30	健康センターはるる	0歳の乳児と保護者	親子のふれあい遊び、子育てに役立つお話 持ち物:バスタオル(乳児のみ) ※子育て支援センター出張ひろば 「こんにちば赤ちゃん」も兼ねています。	
	23(火)	11:00～12:00	嬉野保健センター			
	10(水)	10:00～11:00	三雲公民館(三雲地域振興局2階)※	0歳・1歳の乳幼児と保護者		
	17(水)	9:30～10:30	健康センターはるる	1歳の幼児と保護者		
	23(火)		嬉野保健センター			
プレイルーム開放	2(火)	9:00～16:30	嬉野保健センター	乳幼児	自由遊び 11:00～嬉野図書館職員によるミニお話し会	
	9(火)				自由遊び	
	16(火)				自由遊び 10:00～11:00はちゅうりっぷの会の ため利用できません。 11:00～嬉野図書館職員によるミニお話し会	
	23(火)				自由遊び 9:30～12:00は子育て教室実施の ため利用できません。	
	30(火)				自由遊び	
はるる遊ぼうDAY	20(土)	10:00～12:00	健康センターはるる	乳幼児、学童と保護者	自由遊び(予約不要)	
1歳6か月児健康診査	11(木)	受付12:45～14:30	健康センターはるる	1歳6か月～2歳の 誕生日の前日までの幼児	対象者に個別通知	
3歳6か月児健康診査	4(木) 25(木)			おおむね3歳6か月～4歳の 誕生日の前日までの幼児		
こども歯みがき相談★	10(水)	9:00～11:30	健康センターはるる		歯科衛生士によるブラッシング等の個別相談 持ち物:母子健康手帳、歯ブラシ	
乳幼児健康相談 こども栄養相談★	10(水)	9:00～11:00	健康センターはるる ※1	乳幼児と保護者	乳幼児の身体計測、健康相談 管理栄養士による離乳食・幼児食等の 個別相談(要予約) 持ち物:母子健康手帳、バスタオル(乳児のみ)	※1 健康センターはるる・ 嬉野保健センターは 予約不要 ※2 電話予約は 嬉野保健センターへ ※3 電話予約は 飯南かんがるへ (☎32-8111) ※4 電話予約は やまなみこども園へ (☎46-0056)
	5(金)	9:30～11:00	嬉野保健センター ※1			
	9(火)	9:30～11:10	三雲公民館 (三雲地域振興局2階)★※2			
乳幼児健康相談★	23(火)	9:30～10:30	飯南かんがるー (飯南ふれあいセンター内)※3		乳幼児の身体計測、健康相談 持ち物:母子健康手帳、バスタオル(乳児のみ)	
	9(火)		飯高やまっこ(やまなみこども園内)※4			
すくすく子育て オンライン相談★	平日(月～金)	10:00～16:00	健康センターはるる 嬉野保健センター	妊産婦、 18歳未満のこども 及びその保護者	自宅からオンラインで妊娠中や 子育てについての相談、 こども家庭相談ができます。	

## 成人向けの健康講座、健康相談、献血

事業名	6月	時間	会場	内容・対象・定員 等
はるる元気朝一体操	平日(火)	9:15～9:35 (受付9:00～9:15)	健康センターはるる	ラジオ体操等 持ち物:飲み物、はるる健康づくりポイントカード(お持ちの方) ※予約不要
はるる健康ウォーキング	16(火)	9:45～11:00	健康センターはるる	はるる元気朝一体操終了後にはるる周辺をウォーキングサポーターとウォーキング 持ち物:飲み物、帽子、はるる健康づくりポイントカード(お持ちの方) 雨天時は室内ウォーキングのため室内靴が必要となります。 ※予約不要
健康相談	平日(月～金)	9:00～16:30	健康センターはるる★ 嬉野保健センター◎ 飯南振興局地域住民課 飯高振興局地域住民課	保健師による相談 ★印の会場は管理栄養士、歯科衛生士、保健師による相談 ◎印の会場は管理栄養士、保健師による相談 ※電話で各会場へ相談時間をご予約ください。
献血	28(日)	10:00～11:30 13:00～16:00	イオンタウン松阪船江	400ml ※男女ともに体重50kg以上の方 男性17歳～69歳まで、女性18歳～69歳までの方 日程はQRコードからご確認ください。

## お問合せ・予約窓口 ※三雲管内での事業のお問合せは、嬉野保健センター(☎48-3812)までお願いします。

	名称	こども家庭センター(春日町) (健康センターはるる内)	健康づくり課(春日町) (健康センターはるる内)	嬉野保健センター (嬉野町)	飯南振興局地域住民課 (飯南町粥見)	飯高振興局地域住民課 (飯高町宮前)
親子向けの健康講座、健康相談(※)	電話/FAX	☎20-8087 / FAX 26-0201	—	☎48-3812 FAX 42-4945	☎32-8020 FAX 32-3771	☎46-7112 FAX 46-1092
成人向けの健康講座、健康相談、献血	電話/FAX	—	☎31-1212 / FAX 26-0201	—	—	—

# 6月の各種市民相談



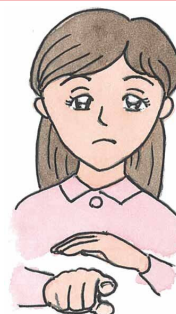
相談項目	6月	時間	開催場所	担当所管	備考
法律相談	11(木)、25(木)	13:00~17:00 〔予約受付 相談のある週の月曜日8:30から〕 ※定員は各12人(先着順・初めての方便先)	福祉会館(殿町)	社会福祉協議会 地域生活支援課 ☎30-5690 / ☎23-3359 ※FAX予約不可	
行政相談	16(火)	9:30~12:00	市役所地下 第2会議室(殿町)	広報広聴課 ☎53-4311 / ☎22-1119	
	22(月)	10:00~12:00	嬉野保健センター(嬉野町)	嬉野振興局 地域振興課 ☎48-3807 / ☎42-6220	
	1(月)	13:00~15:00	三雲振興局(首原町)	三雲振興局 地域振興課 ☎56-7905 / ☎56-5382	
	23(火)	13:00~15:00	飯南振興局(飯南町粥見)	飯南振興局 地域振興課 ☎32-2511 / ☎32-3771	
弁護士人権相談	18(木)	10:30~14:30〔受付 9:00~14:00〕 ※定員は5人(先着順) ※受付場所は人権・多様性社会課	市役所5階 特別会議室(殿町)	人権・多様性社会課 ☎53-4017 / ☎26-9113 ※電話・FAX予約不可	
特設人権相談	4(木)	9:00~12:00	松阪市産業振興センター	人権・多様性社会課 ☎53-4017 / ☎26-9113 ※電話・FAX予約不可	
	1(月)	9:00~11:30	中原文化センター		
	1(月)	9:30~11:30	ハートフルみくもスポーツ文化センター		
	2(火)	13:00~15:00	飯南地域振興局		
	4(木)	10:00~12:00	総合開発センター		
公認心理師による こころの相談	16(火)	①13:30~②14:40~③15:50~ 〔6日前までに予約必要〕 ※定員は各1人(先着順)	市役所5階 特別会議室(殿町)	人権・多様性社会課 ☎53-4017 / ☎26-9113	
弁護士 交通事故法律相談	10(水)	13:00~15:00 〔3日前までに予約必要〕 ※定員は4人(先着順、1人30分まで)	市役所5階 特別会議室(殿町)	地域安全対策課 ☎53-4061 / ☎22-1057 ※FAX予約不可	
就職相談	12(金)	14:00~16:00 〔前日12:00までに予約必要〕	第一隣保館(京町)	第一隣保館 ☎21-2928 / ☎21-2965	
消費生活相談	土・日・祝を除く毎日	9:00~12:00、 13:00~16:00	市役所4階(殿町)	消費生活センター(商工政策課内) ☎25-6590 / ☎22-0003(商工政策課)	
シニア向け 就職相談会	17(水)	10:00~、13:00~、15:00~ 〔前日12:00までに予約必要〕 ※対象は60歳から70歳で、在職中または、 離職後1年以内の方 ※個別相談に応じながら就労までのサポートを 行います	産業振興センター(本町)	公益財団法人産業雇用安定センター ☎059-225-5449 / ☎059-221-6197	
若者就労相談会 (39歳まで)	11(木)、25(木)	13:00~17:00 〔予約必要〕	産業振興センター(本町)	若者就業サポートステーション・みえ ☎059-271-9333 / ☎059-271-7833	
就職氷河期世代 就労相談会 (40歳から49歳まで)	11(木)、25(木)	13:00~17:00 〔予約必要〕	産業振興センター(本町)	就職氷河期世代就労支援センター ☎059-271-6600 / ☎059-271-7833	
子ども発達相談	土・日・祝を除く毎日	9:00~17:00	子ども発達総合支援センター (下村町)	子ども発達総合支援センター・育ちサポート係 ☎30-4410 / ☎30-4433	
教育相談	土・日・祝を除く毎日	9:00~17:00 〔面談には予約必要〕 なお、次の曜日は対応時間が変更します 第2・4月、第1・3水(10:00~18:00) 第1土 (9:00~17:00) 第3土 (13:00~17:00)	子ども支援研究センター(川井町)	子ども支援研究センター ☎23-7939 / ☎26-1901	
不登校の相談	土・日・祝を除く毎日	14:30~17:00 〔予約必要〕	鈴の森教室 (子ども支援研究センター内)	鈴の森教室 ☎26-1900 / ☎26-1901	
更生保護相談	土・日・祝を除く毎日	10:00~15:00 〔予約必要〕	福祉会館(殿町)	松阪更生保護サポートセンター ☎21-1600 / ☎30-5959	
ひきこもり相談	土・日・祝を除く毎日	9:00~16:30			 詳しくはこちら
精神保健福祉士による ひきこもり相談 ※対象など詳細は ホームページを確認	18(木)	①13:30~ ②15:00~ 〔6日前までに予約必要〕 ※定員は各1人(先着順)	市役所1階 〔窓口⑥-2〕(殿町) ひきこもり地域支援センターそえーる	健康福祉総務課 ☎31-1922 / ☎26-4035	
税務相談	9(火)	10:00~16:00 〔予約必要〕	東海税理士会松阪支部 〔商工会議所内〕(若葉町)	東海税理士会松阪支部事務局 ☎50-2357 / ☎50-2358	

## ミニ手話コーナー

手話の理解と普及を図るため、  
皆さんに日常生活で使える手話を紹介します。

### 今月のテーマ 【なぜ、どうして】

左の手のひらの下に  
人差し指を伸ばした  
右手をぐららせて  
前へ出します。



手話動画

検索

右のQRコードから  
YouTubeでも  
ご覧になれます→



【問】 障がい福祉課  
☎53-4059  
☎26-9113

# HAPPY BIRTHDAY

5月で1歳になったよ



**1日 生まれ**  
 ごとう まなと  
 後藤 真和ちゃん  
 (平成町)  
 祝1歳♡  
 毎日幸せをありがとう♡  
 大好きよ♡

**1日 生まれ**  
 ふくもと みなと  
 福本 湊叶ちゃん  
 (田村町)  
 祝1歳♡  
 元氣いっぱい  
 大きく育ってね♡

**3日 生まれ**  
 やまむら すばる  
 山村 統晴ちゃん  
 (下村町)  
 1歳おめでとう!  
 元氣に大きくなってね♡

**4日 生まれ**  
 すえとみ はく  
 末富 葉珀ちゃん  
 (駅部田町)  
 1歳おめでとう♡  
 元氣に大きくなってね!

**8日 生まれ**  
 あべ はるか  
 阿部 暖大ちゃん  
 (飯高町森)  
 元氣に  
 大きくなってね

**8日 生まれ**  
 ささき りく  
 佐々木 輝陸ちゃん  
 (嬉野権現町)  
 祝一歳♡  
 生まれてきてくれて  
 ありがとう

**9日 生まれ**  
 みつい ねね  
 三井 寧々ちゃん  
 (西野町)  
 1歳おめでとう!  
 いつも癒しを  
 ありがとう♡

**12日 生まれ**  
 しょうごう すみと  
 正高 澄人ちゃん  
 (大黒田町)  
 お誕生日おめでとう♡  
 幸せをありがとう♡

**12日 生まれ**  
 むらた とよ  
 村田 都季ちゃん  
 (西町)  
 楽しい思い出  
 たくさん作るうね  
 大好きだよ♡

**14日 生まれ**  
 みやした ごう  
 宮下 豪ちゃん  
 (上川町)  
 1歳おめでとう☆  
 元氣に大きくなってね!

**15日 生まれ**  
 たかほし れお  
 高橋 伶央ちゃん  
 (垣鼻町)  
 これからも  
 いっぱい食べて  
 大きくなってね!

**19日 生まれ**  
 かわきた ひすい  
 川北 陽粹ちゃん  
 (伊勢寺町)  
 大きいモンスター陽粹  
 1歳おめでとう!!

**19日 生まれ**  
 てんみょう えいり  
 天命 詠理ちゃん  
 (上納路町)  
 いつもここに♡  
 1歳おめでとう

**20日 生まれ**  
 まつだ ひより  
 松田 陽愛ちゃん  
 (高須町)  
 たくさん食べて  
 大きくなってね!

**22日 生まれ**  
 おおた ありす  
 大田 杏紀ちゃん  
 (光町)  
 ありしゅたん♡  
 1歳おめでと♡

**22日 生まれ**  
 のじま りあ  
 野嶋 莉愛ちゃん  
 (中林町)  
 祝1歳☆幸せな  
 毎日をありがとう!!

**26日 生まれ**  
 あらい みずき  
 新居 瑞樹ちゃん  
 (豊原町)  
 誕生日おめでとう☆  
 元氣に大きくなってね

**26日 生まれ**  
 くさね さち  
 國分 咲那ちゃん  
 (外五曲町)  
 1歳おめでとう♡  
 成長楽しみに  
 しているよ♡

**26日 生まれ**  
 すぎもと おと  
 杉本 央登ちゃん  
 (駅部田町)  
 1歳の誕生日  
 おめでとう!

**30日 生まれ**  
 にしかわ りと  
 西川 莉叶ちゃん  
 (嬉野中川町)  
 1歳おめでとう♡  
 すくすく元氣に  
 育ってね!

7月で1歳になるお子さんの写真を募集しています! 【問】 広報広聴課 ☎53-4312

応募要項

- 6月1日(月)までに、応募フォーム(右記QRコード)から応募ください。
- 写真・画像についてはお子さんのみが写っているものとします。
- 応募いただいた写真については返却しません。
- 応募多数の場合は抽選とさせていただきます。(抽選結果は掲載をもって、発表にかえさせていただきます)
- 応募いただいた写真は全て、松阪市行政チャンネルと市ホームページのトップページに掲載させていただきます。
- 頭など体の一部が写っていないと写真が切れてしまうのでご注意ください。

締切日 必着

松阪市 1歳になったよ

検索



応募フォーム

郵送での応募は「お子さんのお名前(ふりがな)」「住所」「生年月日」「性別」「保護者のお名前」「電話番号」「20文字以内のコメント」を写真の裏に記入し、お送りください。〒515-8515 松阪市殿町1340番地1 松阪市役所 広報広聴課 1歳になったよ係



- ・この広報紙は、再生紙と環境に優しい植物油インキを使用しています。
- ・広報紙は資源物「雑誌・雑紙」に分別してください。
- ・見やすいユニバーサルデザインフォントを採用しています。
- ・QRコードは(株)デンソーウェブの登録商標です。

〒515-8515 三重県松阪市殿町1340番地1 松阪市役所 広報広聴課  
Tel.0598-53-4312 / Fax.0598-22-1119

今診てもらえる医療機関を案内します。【24時間対応】

●「三重県救急医療情報センター」 ●医療ネットみえ  
☎ 059-229-1199

医療ネットみえ

検索



急な病気やけがなど対処方法に迷ったら、相談。【24時間対応】

●「松阪地区救急  
相談ダイヤル24」 ☎ 0120-4199-17

よいきゅーきゅー いーな