

広報まつか

vol. 254

2026 2 月号

February

あなたの“ちょっと困った”に寄り添います!

福祉まるごと 相談室

特集

つながる福祉。

福祉
まるごと
相談室

今月の特集は、
福祉まるごと相談室です。
YouTubeでも紹介中!





04 令和8年 松阪市 二十歳のつどい

06 **特集** つながる福祉。

10 健康 information

12 子育て information 13 補助金・支援金 information

14 情報広場 14 お知らせ 17 募集
16 教育・講座 20 催し・イベント



21 税の申告は、正しくお早めに

22 図書館／天文教室／松阪競輪場発売日程

23 松阪農業公園ベルファーム／文化財センター

24 「まつさか景観絵画コンクール」入賞作品

25 市長コラム／災害にそなえる

26 まちのできごと

28 MA・TSU・SA・KAコミュニティ

30 健康講座・健康相談 31 3月の市民相談

32 HAPPY BIRTHDAY ～2月で1歳になったよ～

※本紙の掲載内容は令和8年1月16日時点のものです。

※4月以降の事業・イベントについては、3月の議決後に確定するものです。

20言語対応「広報まつさか」
デジタルブックで配信中！

This Public relations magazine
can be read in 20 languages



初午まつり

参道や境内に露店が立ち並び、縁起玩具の
「猿はじき」や「ねじりおこし」が販売されます。

と き

3月7日(土)〈宵宮〉
午前10時～午後9時

3月8日(日)〈本日〉
午前10時～午後7時

ところ

松阪駅前周辺商店街(本町、中町、日野町)
岡寺山継松寺(中町)

交 通 規 制

3月7日(土):午前9時～午後9時半

3月8日(日):午前9時半～午後7時半

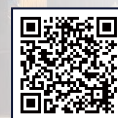
※詳しくは「松阪市観光協会ホームページ」を
ご覧ください。

※交通規制時間は変更となる可能性があります。

【問】 一般社団法人松阪市観光協会
(松阪駅観光情報センター)

☎ 23-7771 FAX 26-4778

観光交流課 ☎ 53-4406 FAX 22-0003



松阪市
観光協会
ホームページは
こちら

ひかり、つむぐ、まつさか

松阪 ランタン フェスティバル

と き 2月7日(土)・8日(日)
午後3時～9時

松坂城跡 (松坂公園)のみ **入場無料**

スカイランタン上げイベント

松阪の冬の夜をランタンの光で照らします。

当日
購入可

ところ

竹輝銅庵CHIKKIDOUAN
モーモースタジアム(松坂公園グラウンド)

●参加費用／3,500円(税込)【スカイランタン(1基)】

※スカイランタン1基につき、同行者3人まで参加できます。

●購入場所／・特設サイト(Webチケット)

・豪商のまち松阪観光交流センター
・松阪駅観光情報センター

当日、午後5時まで！上記購入場所に加え、グラウンド会場でも
スカイランタンが購入できます。ぜひ、ご参加ください。！

※定員に達した場合は販売終了となりますので、ご了承ください。

音楽・ダンスステージや
グルメブースなどのイベント開催

ところ

松坂城跡(松坂公園)

松阪・ホイアン交流記念事業

ところ

松坂城跡桜松閣庭園

同時
開催

【問】 観光交流課 ☎ 53-4406 FAX 22-0003 最新の情報など詳しくは特設サイトへ▶▶▶





2月に生まれ、2月に亡くなった
松浦武四郎にちなみ、その功績
をたたえとともに、ゆかりの
深いアイヌ民族の伝統文化に
ふれることができるイベント。
2月の最後の日曜日に
開催され、今回で31回目
となります。

北海道の名付け親、

「松浦武四郎」

をたたえる

第31回 武四郎まつり



武四郎まつり
マスコットキャラクター
たけちゃん

とき

2月22日 日
午前10時～午後3時半

ところ

松浦武四郎記念館
小野江公民館ほか(小野江町)
※雨天の場合は小野江小学校で開催



第14回

アイヌ文化体験 交流会

武四郎まつりの前日に、アイヌ民族に受け継がれる伝統文化を
体験していただける交流会も開催します。

とき

2月21日 土 午後2時半～4時半

ところ

ハートフルみくも保健福祉センター(曽原町)
※松浦武四郎記念館ではありませんのでご注意ください。

申し込みは
こちらから



詳しくは
こちらから



【問・申】 武四郎まつり実行委員会事務局

☎ 56-7905

FAX 56-5382



6年ぶりに松阪市の二十歳を迎える皆さんがクラギ文化ホールでひとつに！

令和8年 松阪市 二十歳のつどい

開催日 1月11日 日 当日の参加人数 1,164人 (参加率/83.02%)

新型コロナウイルスの感染拡大や、クラギ文化ホールの改修などで、昨年まで5年間は市内3会場での開催だった二十歳のつどいが、6年ぶりにクラギ文化ホールでひとつになり、盛大に開催されました。二十歳を迎えた1,402人の皆さん。そして、保護者の皆さん。おめでとうございます！

実行委員の皆さん



二十歳を代表しての謝辞 ※一部抜粋

すみ ゆう き いけ べ ゆう た
驚見 祐希 さん 池部 悠太 さん

私たちは、人生において大きな節目の一つを迎えました。

情報社会である現在は、技術の発展により、誰もが簡単に情報を発信できるようになった一方で、虚偽の情報も氾濫する時代となりました。そのため、私たちには、正しい知識に基づき、的確に情報を取捨選択する能力が、より一層求められています。

これまで私たちは両親をはじめ、周りの方々に見守られ、大きな責任を意識することなく、平穏に過ごしてまいりました。

しかし、これからは一人の大人として、自らの行動に責任を持ち、正しい情報の取捨選択をし続けていかなければなりません。

今日まで私たちを深い愛情をもって育て、支えてくれた家族や地域の方々、そして恩師の皆さまにも、この場を借りて心より感謝申し上げます。



総合司会の宮田さんと衛藤さん
素敵な進行でした！



たくさんの
二十歳の方に
参加いただき
ました



大抽選会では豪華賞品をプレゼント

当選した皆さん！
おめでとうございます！





特集

つながる福祉。



あなたの“ちょっと困った”に寄り添います！

福祉まるごと 相談室

「ちょっと困っているけど、どこに相談したらいいかわからない…」そんなときの身近な相談先が、福祉まるごと相談室です。

福祉まるごと相談室は、年齢や内容を問わず、日々の暮らしの中で感じる不安や悩み、健康や福祉に関する困りごとを、気軽に相談できる窓口です。

松阪市では、令和4年7月から、おおむね中学校区ごとに相談室の設置を進めてきました。

そして、令和7年12月19日に13か所すべての設置が完了し、市内のどの地域にお住まいの方でも、身近な場所で相談できる体制が整いました。

相談室では、専門の相談員が、皆さんのお話

をじっくりお聞きし、思いに寄り添いながら、困りごとを一緒に整理していきます。「こんなこと相談していいのかな？」と思うことでも何でも相談してください。（※1）

相談は無料で、プライバシーにも十分配慮していますので、安心してご利用ください。

相談方法は、電話・FAX・メール・来所のほか、必要に応じてご自宅への訪問をさせていただきます。

ひとりで抱え込まず、まずは福祉まるごと相談室へ。あなたの身近な地域で、いつでもお待ちしております。

（※1）これまで延9,443人の方々の相談・対応をしています。
（R7.11月末時点）



教えて!

「福祉まるごと相談室」

福祉まるごと相談室について
くわしくは動画を
ご覧ください。



「福祉まるごと相談室」には
どんな人がいますか?

福祉職(社会福祉士等)、医療職(看護師・保健師)、
地域づくり支援職員(市職員)がいます。

誰でも
相談できますか?

どなたでも相談できます。
ご本人だけでなく、周囲の方からの
相談も受け付けます。
電話・FAX・メール・来所にて
お気軽にご相談ください。

相談したら
どんな支援が
受けられますか?

じっくりお話をお聞きし、
困りごとを整理して、
各専門機関と連携して支援します。
定期的に状況を見守り、
困りごとの解決を目指します。

これから相談は全て
「福祉まるごと相談室」に
相談しないと
いけませんか?

すでに専門機関など相談先がある方は、
引き続き今までの相談先にご相談ください。
なお、どこに相談していいかわからない場合は、
「福祉まるごと相談室」へご相談ください。



松阪市公式キャラクター
ちゃちゃも



福祉まるごと相談室
職員 清川さん

福祉まると相談室は、
地域みなさんのつながりづくりをお手伝いしています！

お気軽に
参加ください！

ワークショップ



休憩処や運動など



季節のイベント



OPEN!

民生委員・児童委員
休日サポートセンター



福祉まると相談室は、
民生委員・児童委員の活動を
応援しています！

全国初！

地域の見守り役、相談役として日々活動されている、民生委員・児童委員のみなさんが安心して活動できるように福祉まると相談室がサポートを行っています。

平日の日中時間帯は各地区の福祉まると相談室が民生委員・児童委員さんの活動をサポートし、休日の日中時間帯は、民生委員・児童委員休日サポートセンターがサポートすることで、年末年始(12月29日～1月3日)を除き、いつでも相談できるようになりました。



福祉職、医療職、地域づくり支援職員の
3職種がサポートします。

見守り活動中に...

- ◎困って相談したいとき
- ◎緊急時の対応のとき
- ◎土日など市役所が休みのとき など

平日

福祉まると
相談室

祝休日

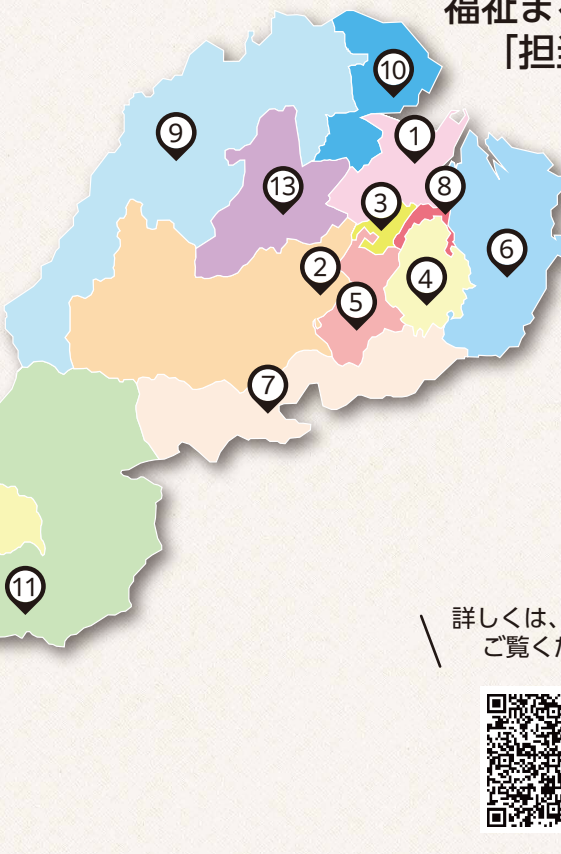
休日サポート
センター

サポート体制が充実し、
より迅速な対応が可能に！

松阪市民生委員・児童委員休日サポートセンター
川井町690番地1
(教育委員会事務局 子ども支援研究センター 福祉まると相談室に併設)
土日・祝日の午前9時～午後5時(年末年始を除く)
☎21-6688 FAX21-6699



福祉まると相談室
「担当エリア」



詳しくは、市HPを
ご覧ください



お住まいの地区を担当する福祉まると相談室にお気軽にご相談ください。

	福祉まると相談室 【担当地区】	場 所	開設時間	相談／問い合わせ
①	鎌田 【第四・港・松ヶ崎】	鎌田町656 鎌中地域交流センター内	午前9時～午後5時まで (土日・祝日・年末年始／学校 を閉じる日を除く)	☎ 52-6161 FAX 52-6786
②	松尾・大河内・宇気郷 【松尾・大河内・宇気郷】	丹生寺町605 松尾地区コミュニティセンター内	午前9時～午後5時まで (土日・祝日・年末年始を除く)	☎ 58-3960 FAX 58-3961
③	中央・幸 【松阪中央(第一)・幸】	殿町1563 福祉会館内		☎ 23-8877 FAX 53-4484
④	神戸・徳和 【神戸・徳和】	垣鼻町1461-8 神戸市民センター内		☎ 29-1171 FAX 29-1172
⑤	花岡 【花岡】	駅部田町1390-1 第五地域包括支援センター内		☎ 26-1188 FAX 25-3131
⑥	東部 【朝見・掃水(櫛田)・漕代・西黒部・東黒部・機殿】	早馬瀬町339 JAみえなか旧漕代支店内 (漕代市民センター向い)		☎ 28-7200 FAX 28-7201
⑦	南部 【大石・茅広江・射和】	茅原町575 茅広江市民センター内	午前9時～午後5時まで (土日・祝日・年末年始を除く)	☎ 34-0155 FAX 34-0156
⑧	第二・東 【第二・東】	垣鼻町633 第二公民館内		☎ 21-2700 FAX 21-2701
⑨	嬉野 【嬉野】	嬉野町1434 嬉野地域振興局内		☎ 48-3803 FAX 42-4945
⑩	三雲 【三雲】	曾原町872 三雲地域振興局内		☎ 56-7911 FAX 56-5382
⑪	飯南 【飯南】	飯南町粥見3950 飯南地域振興局内		☎ 32-2513 FAX 32-3771
⑫	飯高 【飯高】	飯高町宮前180 飯高地域振興局内	月、水、木、金、土、日(祝日含む) 午前9時～午後5時 ※定休日／火曜日、年末年始 (祝日の場合、翌日休業)	☎ 46-7116 FAX 46-1092
⑬	阿坂・伊勢寺・鈴の森 【阿坂・伊勢寺・鈴の森(橋西)】	川井町690-1 子ども支援研究センター内		☎ 21-6688 FAX 21-6699



健康インフォメーションでは、健康についての記事をまとめました。
松阪市行政チャンネルでは、健康に関する情報も発信しています。

時 ...とき 所 ...ところ 容 ...内容 対 ...対象 定 ...定員
費 ...費用 持 ...持ち物 申 ...申込方法 問 ...問い合わせ

わくわく！ 脳の活性化教室

問 高齢者支援課
☎53-4099 FAX 26-4035

認知症の基礎知識や気づきのポイント、予防についてお伝えします。脳の活性化につながるレクリエーションや体操など、楽しみながら認知症予防を学びましょう。

●講師／宇野胃腸内科・脳神経内科
作業療法士 森 瑞穂さん

※2回シリーズ

時 ①3月4日(水) ②3月18日(水)
いずれも午後1時半～3時半

所 橋西市民センター(川井町)

対 おおむね65歳以上の方で①②両日参加できる方

定 先着25人 費 無料

申 2月10日(火)から3月3日(火)までに、
①電話、または②FAX(氏名、年齢、連絡先、住所、わくわく！脳の活性化教室申込と記入)で高齢者支援課へ

毎日カラダを動かそう！+10 いきいき健康ウォーキング

問 嬉野保健センター
☎48-3812 FAX 42-4945



▲申込フォーム

●伊勢中川駅周辺と中村川堤を歩くコース(約4.9km)

健康運動指導士から効果的なウォーキングについてアドバイスが受けられます。

●講師／平岡 令孝さん(平岡健康開発研究所 所長)

時 3月5日(木) 午前9時半～正午(受付:午前9時～)
【雨天時】午前9時半～11時

所 嬉野体育センター(嬉野権現前町)集合

容 ウォーキング、室内での講話・運動実習
(雨天時は室内)

対 市内在住の方

定 60人 費 無料 ※要予約

持 飲み物、帽子、タオル、歩きやすい服装、履きなれた
外用靴、室内靴

申 2月10日(火)から3月3日(火)までに、
申込フォーム、または電話で嬉野保健センターへ

※天候の判断が難しい場合は、当日午前8時～8時半に
上記、嬉野保健センターへお問合せください。

「生活習慣病予防」のための料理教室 ～高血圧予防～



▲申込フォーム

問 健康づくり課(健康センターはるる内)
☎31-1212 FAX 26-0201

【松阪市健康応援プロジェクト】
●糖尿病や循環器疾患を予防し、
血管を守る生活習慣病予防の
取り組みを推進します！
地域で活動している管理栄養士
による料理教室です。



※どちらかの日程をお選びください。

時 2月26日(木) 3月13日(金)
午前10時～午後1時 午前10時～午後1時

対 市内在住60歳以上の方 市内在住20～64歳の方

定 先着15人 先着15人

所 健康センターはるる(春日町)

容 講話、調理実習
(塩分を抑えた調理法や食べ方のコツ)、試食

費 400円

持 エプロン、三角巾、マスク(調理時)、筆記用具、
はるる健康づくりポイントカード(お持ちの方)

申 2月10日(火)から19日(木)までに申込フォーム、または
電話で健康づくり課(健康センターはるる内)へ

ジェネリック医薬品を使いましょう

問 保険年金課
☎53-4043 FAX 26-9113

ジェネリック医薬品(後発医薬品)は、新薬の特許期間が終了後に製造・販売されている新薬と同じ有効成分・同じ効能・同じ効果を持つ、安価で経済的な医薬品のことです。
国民健康保険に加入し、生活習慣病等の医薬品を長期に処方されている方で、薬代が200円以上軽減される見込みの方には、2月に「ジェネリック医薬品に関するお知らせ」を送付します。

※ジェネリック医薬品へ切り替え時は、

主治医や薬剤師に
十分ご相談ください。





運動編！
Pick up
動画



食事編！
Pick up
動画



ドクターUの健康フェスタ2026

問 嬉野保健センター
☎48-3812 FAX 42-4945

【第1部 講演会】(午後1時半～2時半)

「災害に備えて、今考えること」

～能登のボランティアを経験して～

●講師／花井 幸介さん (NPO法人HOME代表)

【第2部 クイズ大会】(午後2時40分～3時20分)

嬉野中学生プレゼンツ クイズ大会

【健康コーナー】(正午～午後1時20分)

血管年齢測定・体組成測定・野菜充足度測定・
体内糖化度測定(老化物質(AGEs)の測定)・
骨密度測定

※申し込み不要です。

時 3月8日(日) 正午～午後3時半

所 嬉野ふるさと会館(嬉野権現前町)

費 無料

参加賞も
あります



3月1日～8日は女性の健康週間

問 健康づくり課(健康センターはるる内)
☎31-1212 FAX 26-0201

女性の心と身体は、一生を通じて大きく変化します。松阪市では女性が健康で明るく充実した日々を過ごしていただけるよう女性の心と身体の相談を行っています。

【女性の心と身体の相談】

下記会場にて

相談を実施しています。

※月～金曜日(祝日を除く)

午前9時～午後4時半



ところ

連絡先

健康づくり課(春日町) ☎31-1212 FAX 26-0201

嬉野保健センター(嬉野町) ☎48-3812 FAX 42-4945

飯南振興局地域住民課(飯南町粥見) ☎32-8020 FAX 32-3771

飯高振興局地域住民課(飯高町宮前) ☎46-7112 FAX 46-1092

「けんこうガイド」をご活用ください！

問 健康づくり課(健康センターはるる内)
☎31-1212 FAX 26-0201



▲市ホームページ

市民のみなさまが健康づくりに取り組んで

いただけるよう、医師による

健康アドバイス

「けんこうガイド」を

下記施設で配布して

います。

市ホームページからも

ご覧いただけますので、

ご活用ください。



配布施設

松阪市役所 1階 案内(殿町)

三雲振興局地域住民課
(菅原町)

嬉野保健センター(嬉野町)

飯南振興局地域住民課
(飯南町粥見)

飯高振興局地域住民課
(飯高町宮前)

健康センターはるる1階
図書コーナー(春日町)

地域包括支援センターによる お達者訪問

健康増進のお役に立てるよう、
対象の方に担当圏域の地域包括支援センターの
職員が家庭訪問をしています。

●対象／75歳の方(介護認定を受けていない方、
令和6年度に特定健診を受けていない方等)

【問】 高齢者支援課 ☎53-4099 FAX 26-4035



子育て Information

子育てインフォメーションでは、子育てについての記事をまとめました。

時 ……とき 所 ……ところ 容 ……内容 対 ……対象 定 ……定員
費 ……費用 持 ……持ち物 申 ……申込方法 問 ……問い合わせ

はるる遊ぼうDAY

問 こども家庭センター（健康センターはるる内）
☎20-8087 FAX 26-0201



▲申込フォーム

健康センターはるる館内を開放し、自由に遊べるスペースを設けます。（予約不要）

時 3月14日（土） 午前10時～正午

所 健康センターはるる（春日町）

『親子YOGAで遊ぼうDAY』

イベント
同時開催

要予約

親子で楽しく体を動かしましょう！

●講師／小倉 杉絵さん（Yoga School Kuanyin）

時 3月14日（土） 午前10時15分～11時 | 3月14日（土） 午前11時15分～正午

対 市内在住の0～1歳児とその保護者 | 市内在住の2歳以上～未就学児とその保護者

定 各回20組程度 費 無料

持 飲み物、タオル、動きやすい服装、お持ちの方はヨガマット

申 2月16日（月）午前9時～定員になり次第終了。
申込フォーム、または電話でこども家庭センターへ

ひとり親家庭・障害者手帳をお持ちのお子様を育てている家庭への食品支援



▲申込はこちら

問 フードバンク愛知 松阪出張所
✉info.matsuzaka@fb-aichi.org

こども家庭センター（健康センターはるる内）
☎20-8087 FAX 26-0201

ひとり親家庭や障害者手帳をお持ちのお子様を育てているご家庭に向けて、企業や一般市民の方からご寄附をいただいた食品の配布支援を行います。

※日程は変更になる場合がございます。LINE配信にてご確認ください。



時 2月21日（土） 場所により開催時間が異なります。

所 ワークセンター松阪（上川町）・松阪けいりん（春日町）

対 下記の①、②、③を全て満たす方
①市内在住の方
②ひとり親家庭、または障害者手帳をお持ちのお子さんを育てている家庭
③受け取り場所まで食品を自力で取りに来られる方

費 参加費 500円

申 LINEの支援登録台帳に登録し、申し込みください。

※当日配布のボランティアを募集しています。
ご協力いただける方はご連絡ください。

小学校・中学校への入学・転校の手続き

問 学校教育課 北部教育事務所 西部教育事務所
☎53-4388 FAX 26-8816 ☎48-3821 FAX 42-7115 ☎32-2300 FAX 32-2557

●入学の手続き

市教育委員会では、今年4月に小・中学校へ入学するお子さんの家庭に、入学通知書を1月中旬に送付しました。松阪市立小学校に在籍の方は、小学校を通じて配布します。

次に該当する方は、学校教育課または各教育事務所へ連絡してください。

- 国立や私立の学校へ入学する方
- 入学通知書の内容に変更等がある方や届かない方
- 就学指定校の変更許可を希望する方
- 入学までに転居・転出をし、入学する学校が変更になる方

●転校の手続き

引越などで住所を移転した場合は、次の①～④の手順で、転校の手続きが必要です。

1 戸籍住民課、または各振興局地域住民課で、住所異動の届出をする。

2 学校教育課または各教育事務所で、転校の手続きをする。

3 在籍する学校で転校に必要な書類を受け取る。

4 市内で転居の場合は転校先の学校で、市外へ転出の場合は転出先の市区町村役場または学校で所定の手続きをする。

補助金・支援金

Information



補助金・支援金の情報は随時
市ホームページでも公開しています。
こちらからぜひ！ご確認ください。

政府の「物価高対応子育て応援手当」のご案内

問 こども未来課
☎53-4081 FAX 26-9113



▲市ホームページは
こちら

●物価高の影響を強く受けている子育て世帯に子ども1人につき2万円を支給します。

対象児童 ①令和7年9月分の児童手当の支給対象児童（※令和7年9月に出生した児童については10月分）
②令和7年10月1日から令和8年3月31日までに出生した児童

支給対象者 上記①の児童手当受給者、または上記②の保護者のうち生計を維持する程度の高い者

支給額 対象児童1人あたり2万円

支給方法 児童手当受給口座等

支給日 2月下旬から順次お振込み。詳しくは市ホームページをご確認ください。

※すでに児童手当の認定がある方は申請不要です。（ご案内を送付します。）
今後、出生される児童については、児童手当手続きの際にご案内します。

●以下に該当する方は、申請が必要です。

- ・令和7年10月1日以降に離婚等により児童手当の申請が必要になった保護者
→松阪市から郵送する通知または窓口でご案内します。
- ・所属庁（勤務先）から児童手当を受給している公務員
→所属庁（勤務先）へご確認ください。



松阪市大学奨学生を募集

問 総務課
☎53-4321 FAX 26-4030



▲市ホームページは
こちら

将来、社会に貢献するための学びを応援することを目的に、昭和60年度から松阪市大学奨学生を選考しています。
応募資格や必要書類等、詳しくは市ホームページをご確認ください。

奨学金 県内大学 月額20,000円 | 県外大学 月額30,000円

採用人員 令和8年4月大学入学者4人以内

応募期間 6月1日（月）～30日（火）

応募方法 市ホームページから出願関係書類（願書、同意書）をダウンロードし、必要事項を記入の上、小論文、添付書類とともに総務課へ。

- 小論文/A4縦サイズ横書き、800字程度で作成してください。
テーマ「大学で何を学び、どのようにして社会に貢献したいか」

選考結果 8月下旬頃（予定）に、各出願者に文書で通知

※年3期に分けて給付します。返済の必要はありません。
※関係書類は総務課、近隣の各高校でもお渡ししています。



まつさか情報広場



人口と世帯数【令和7年12月1日現在】

※()内は前月比

人 □ ……154,617人(-133人)

男 …… 74,432人(-79人)

世帯数 …… 75,121世帯(-33世帯)

女 …… 80,185人(-54人)

各種問い合わせ、申し込みは業務時間内
【平日の午前9時～午後4時半（平日の休館
日が設けられている施設については
休館日以外の日）】をお願いします。

お知らせ information

松阪市民病院 特別病室等の 料金改定のお知らせ

近年の物価や人件費の著しい上昇を踏まえ、令和8年4月1日から特別病室等料金を改定いたします。みなさまにはご負担をおかけすることとなりますが、今後のより良い医療提供体制の維持・向上のため、ご理解とご協力をお願い申し上げます。

	改定前	改定後	備考
一般個室A	3,300円	4,400円	本館41室
一般個室B	3,850円	6,600円	本館15室
一般個室C	4,400円	8,800円	新館3階12室
特別室B	—	12,100円	新館1階10室 (緩和ケア病棟)

※本館の特別室A(11,000円)及び新館1階(緩和ケア病棟)の家族控室(1,100円)は料金の改定はありません。

※改定後の料金は、令和8年4月1日以降の手続きから適用されます。

※詳細は、病院窓口または病院ホームページをご確認ください。

【問】 松阪市民病院 医事企画課
☎23-1515 FAX 21-8751



社会保険料控除証明書と 公的年金等の源泉徴収票について

(1)令和7年分社会保険料(国民年金保険料)控除証明書

国民年金保険料は、所得税及び住民税の申告において全額が社会保険料控除の対象となります。対象となる方には、日本年金機構から控除証明書が送付されます。

対象者	送付時期
①令和7年1月1日から9月30日までに、保険料を納付された方	令和7年10月下旬から11月上旬にかけて発送済み
②令和7年10月1日から12月31日までに、保険料を納付された方 ※①の対象者は除く	令和8年2月上旬

【問】(再交付のご依頼など)

「ねんきん加入者ダイヤル」 ☎0570-003-004

(2)令和7年分公的年金等の源泉徴収票

令和7年中に厚生年金保険、国民年金等の老齢または退職を支給事由とする年金を受け取った方に、令和7年分として支払われた年金の金額や源泉徴収された所得税額等をお知らせする源泉徴収票が日本年金機構から送付されます。

送付時期 1月上旬から中旬にかけて発送済み

【問】(再交付のご依頼など)

「ねんきんダイヤル」 ☎0570-05-1165

(1)(2)とも市役所では、内容の確認や再交付の受付はできません。

詳しいことは、上記それぞれのお問い合わせ先、または日本年金機構のホームページにてご確認ください。
なお、電子交付を希望された方には郵送されません。



詳しくはこちら

【問】 松阪年金事務所 ☎51-5115 FAX 52-1611
保険年金課 ☎53-4044 FAX 26-9113

松阪市の郷土史を販売しています

自然・考古・文書類等の歴史的史料や市民の聞き取りによる民俗資料等のほか、城下町の古地図や近代の政治経済等、松阪市をさまざまな視点で読み解くための、全18巻の本格的な史料集です。興味のある分野の1冊からでもご購入いただけます。

※外箱と紙面については、経年によるシミ等が若干見られるものもあります。



●松阪もめん装丁／全18巻(本巻16冊、別巻2冊)

価格(税込)	問合せ先
全巻セット／103,000円 *1冊単位でも販売します。 本巻1冊／6,500円 別巻(1)松阪地図集成／7,000円 別巻(2)年表・索引／3,000円 『嬉野史』、『三雲町史』、 『飯南町史』もそれぞれ販売しています。(※『飯高町郷土史』は 完売しました)	【松阪市史】総務課 ☎53-4321 FAX 26-4030 【嬉野史】嬉野地域振興課 ☎48-3800 FAX 42-6220 【三雲町史】三雲地域振興課 ☎56-7905 FAX 56-5382 【飯南町史】飯南地域振興課 ☎32-2511 FAX 32-3771

公共下水道事業受益者負担金の 令和8年度賦課対象区域を決定

公共下水道の使用が可能となった区域(供用区域)について公共下水道事業受益者負担金を賦課します。

■賦課予定区域

本庁管内 約13.73ha	荒木町、上川町、久保町、駅部田町、山室町の各対象地
三雲管内 約2.30ha	小野江町、喜多村新田町の各対象地

※掲載した町は全域が対象ではありません。
詳しくは上下水道総務課で閲覧できます。

■受益者申告書とお支払い

対象となる土地の所有者の方へ4月上旬に「受益者申告書」を送付しますので、土地の明細を確認のうえ、ご提出をお願いします。納付書は7月上旬に送付します。その際に分割払いまたは一括払いをお選びください。一括払いの場合、報奨金がついてお安くなります。

【問】 上下水道総務課 ☎53-4133 FAX 26-4319

「火災から尊い生命を守ろう」

3月1日から3月7日まで 春の全国火災予防運動

●全国統一防火標語

『急ぐ日も 足止め火を止め 準備よし』

空気が乾燥し、火災の発生しやすい季節を迎えます。防火に関する意識や行動力を高めることで、火災の発生を防ぎ、万一発生した場合にも被害を最小限にとどめ、火災から尊い命と貴重な財産を守ることができます。

●いのちをまもる4つの習慣

- ・寝たばこは、絶対にしない、させない。
- ・ストーブの周りに燃えやすいものを置かない。
- ・こんろを使うときは火のそばを離れない。
- ・コンセントはほこりを清掃し、不必要なプラグは抜く。



【問】 消防本部予防課 ☎25-1412 FAX 21-3080

「林野火災注意報ってなあに?!!」

●3月1日から林野火災注意報が新設されます。

令和7年2月26日若手県大船渡市にて発生した林野火災では、林野3,370ヘクタール、90棟の住宅が焼失するという甚大な被害が発生しました。このようなことを踏まえ、林野火災予防を目的に火災予防条例が改正され、令和8年3月1日から、林野火災予防を目的とした「林野火災注意報」の運用が開始されます。

●林野火災注意報とは…

気象状況が林野火災の予防上注意を要すると認められる場合には、「林野火災注意報」を発令し、発令区域での火災予防条例に定める「火の使用制限」について努力義務を課すことになります。



【問】 消防本部予防課

☎25-1412 FAX 21-3080

詳しくはこちら

認知症に関する 相談先をご存じですか?

「あれ、何かおかしい」は大事なサインです。
認知症かな?と思ったら早めに相談しましょう。



相談先

- ・かかりつけ医 ・物忘れ相談会
- ・三重県認知症コールセンター(☎059-235-4165)
- ・お住まいの地域包括支援センター

【問】 高齢者支援課 ☎53-4099 FAX 26-4035

広告

弁護士法人 心

電話・TV電話 相談対応

相続・遺言・交通事故・後遺障害・労災・障害年金
過払い金・借金・在留資格・企業法務・労務・刑事事件他

交通事故損害賠償額
後遺障害適正等級
診断サービス

過払い金
診断サービス

遺言書
診断サービス

障害年金
診断サービス

※診断サービスについては費用は頂きませんので、お気軽にお問い合わせください。
●相談料(相談・遺言・交通事故被害・後遺障害・労災・障害年金・過払い金・借金以外については、初回30分以降30分原則5,500円) ※その他の費用はお問い合わせください ※主たる事務所は松阪市松阪区松阪1-1-1(三井ビルディング内) ※本支店
の開設は弁護士会の届出が必要で、費用がかかります ※費用については別途お見積りとなります ※詳しくは
ホームページをご覧ください ※本広告は令和7年11月時点のものです

相談料は頂きません(※初回30分は無料、2回目以降は初回30分以降30分原則5,500円、3回目以降は初回30分以降30分原則5,500円、4回目以降は初回30分以降30分原則5,500円、5回目以降は初回30分以降30分原則5,500円、6回目以降は初回30分以降30分原則5,500円、7回目以降は初回30分以降30分原則5,500円、8回目以降は初回30分以降30分原則5,500円、9回目以降は初回30分以降30分原則5,500円、10回目以降は初回30分以降30分原則5,500円、11回目以降は初回30分以降30分原則5,500円、12回目以降は初回30分以降30分原則5,500円、13回目以降は初回30分以降30分原則5,500円、14回目以降は初回30分以降30分原則5,500円、15回目以降は初回30分以降30分原則5,500円、16回目以降は初回30分以降30分原則5,500円、17回目以降は初回30分以降30分原則5,500円、18回目以降は初回30分以降30分原則5,500円、19回目以降は初回30分以降30分原則5,500円、20回目以降は初回30分以降30分原則5,500円、21回目以降は初回30分以降30分原則5,500円、22回目以降は初回30分以降30分原則5,500円、23回目以降は初回30分以降30分原則5,500円、24回目以降は初回30分以降30分原則5,500円、25回目以降は初回30分以降30分原則5,500円、26回目以降は初回30分以降30分原則5,500円、27回目以降は初回30分以降30分原則5,500円、28回目以降は初回30分以降30分原則5,500円、29回目以降は初回30分以降30分原則5,500円、30回目以降は初回30分以降30分原則5,500円、31回目以降は初回30分以降30分原則5,500円、32回目以降は初回30分以降30分原則5,500円、33回目以降は初回30分以降30分原則5,500円、34回目以降は初回30分以降30分原則5,500円、35回目以降は初回30分以降30分原則5,500円、36回目以降は初回30分以降30分原則5,500円、37回目以降は初回30分以降30分原則5,500円、38回目以降は初回30分以降30分原則5,500円、39回目以降は初回30分以降30分原則5,500円、40回目以降は初回30分以降30分原則5,500円、41回目以降は初回30分以降30分原則5,500円、42回目以降は初回30分以降30分原則5,500円、43回目以降は初回30分以降30分原則5,500円、44回目以降は初回30分以降30分原則5,500円、45回目以降は初回30分以降30分原則5,500円、46回目以降は初回30分以降30分原則5,500円、47回目以降は初回30分以降30分原則5,500円、48回目以降は初回30分以降30分原則5,500円、49回目以降は初回30分以降30分原則5,500円、50回目以降は初回30分以降30分原則5,500円、51回目以降は初回30分以降30分原則5,500円、52回目以降は初回30分以降30分原則5,500円、53回目以降は初回30分以降30分原則5,500円、54回目以降は初回30分以降30分原則5,500円、55回目以降は初回30分以降30分原則5,500円、56回目以降は初回30分以降30分原則5,500円、57回目以降は初回30分以降30分原則5,500円、58回目以降は初回30分以降30分原則5,500円、59回目以降は初回30分以降30分原則5,500円、60回目以降は初回30分以降30分原則5,500円、61回目以降は初回30分以降30分原則5,500円、62回目以降は初回30分以降30分原則5,500円、63回目以降は初回30分以降30分原則5,500円、64回目以降は初回30分以降30分原則5,500円、65回目以降は初回30分以降30分原則5,500円、66回目以降は初回30分以降30分原則5,500円、67回目以降は初回30分以降30分原則5,500円、68回目以降は初回30分以降30分原則5,500円、69回目以降は初回30分以降30分原則5,500円、70回目以降は初回30分以降30分原則5,500円、71回目以降は初回30分以降30分原則5,500円、72回目以降は初回30分以降30分原則5,500円、73回目以降は初回30分以降30分原則5,500円、74回目以降は初回30分以降30分原則5,500円、75回目以降は初回30分以降30分原則5,500円、76回目以降は初回30分以降30分原則5,500円、77回目以降は初回30分以降30分原則5,500円、78回目以降は初回30分以降30分原則5,500円、79回目以降は初回30分以降30分原則5,500円、80回目以降は初回30分以降30分原則5,500円、81回目以降は初回30分以降30分原則5,500円、82回目以降は初回30分以降30分原則5,500円、83回目以降は初回30分以降30分原則5,500円、84回目以降は初回30分以降30分原則5,500円、85回目以降は初回30分以降30分原則5,500円、86回目以降は初回30分以降30分原則5,500円、87回目以降は初回30分以降30分原則5,500円、88回目以降は初回30分以降30分原則5,500円、89回目以降は初回30分以降30分原則5,500円、90回目以降は初回30分以降30分原則5,500円、91回目以降は初回30分以降30分原則5,500円、92回目以降は初回30分以降30分原則5,500円、93回目以降は初回30分以降30分原則5,500円、94回目以降は初回30分以降30分原則5,500円、95回目以降は初回30分以降30分原則5,500円、96回目以降は初回30分以降30分原則5,500円、97回目以降は初回30分以降30分原則5,500円、98回目以降は初回30分以降30分原則5,500円、99回目以降は初回30分以降30分原則5,500円、100回目以降は初回30分以降30分原則5,500円、101回目以降は初回30分以降30分原則5,500円、102回目以降は初回30分以降30分原則5,500円、103回目以降は初回30分以降30分原則5,500円、104回目以降は初回30分以降30分原則5,500円、105回目以降は初回30分以降30分原則5,500円、106回目以降は初回30分以降30分原則5,500円、107回目以降は初回30分以降30分原則5,500円、108回目以降は初回30分以降30分原則5,500円、109回目以降は初回30分以降30分原則5,500円、110回目以降は初回30分以降30分原則5,500円、111回目以降は初回30分以降30分原則5,500円、112回目以降は初回30分以降30分原則5,500円、113回目以降は初回30分以降30分原則5,500円、114回目以降は初回30分以降30分原則5,500円、115回目以降は初回30分以降30分原則5,500円、116回目以降は初回30分以降30分原則5,500円、117回目以降は初回30分以降30分原則5,500円、118回目以降は初回30分以降30分原則5,500円、119回目以降は初回30分以降30分原則5,500円、120回目以降は初回30分以降30分原則5,500円、121回目以降は初回30分以降30分原則5,500円、122回目以降は初回30分以降30分原則5,500円、123回目以降は初回30分以降30分原則5,500円、124回目以降は初回30分以降30分原則5,500円、125回目以降は初回30分以降30分原則5,500円、126回目以降は初回30分以降30分原則5,500円、127回目以降は初回30分以降30分原則5,500円、128回目以降は初回30分以降30分原則5,500円、129回目以降は初回30分以降30分原則5,500円、130回目以降は初回30分以降30分原則5,500円、131回目以降は初回30分以降30分原則5,500円、132回目以降は初回30分以降30分原則5,500円、133回目以降は初回30分以降30分原則5,500円、134回目以降は初回30分以降30分原則5,500円、135回目以降は初回30分以降30分原則5,500円、136回目以降は初回30分以降30分原則5,500円、137回目以降は初回30分以降30分原則5,500円、138回目以降は初回30分以降30分原則5,500円、139回目以降は初回30分以降30分原則5,500円、140回目以降は初回30分以降30分原則5,500円、141回目以降は初回30分以降30分原則5,500円、142回目以降は初回30分以降30分原則5,500円、143回目以降は初回30分以降30分原則5,500円、144回目以降は初回30分以降30分原則5,500円、145回目以降は初回30分以降30分原則5,500円、146回目以降は初回30分以降30分原則5,500円、147回目以降は初回30分以降30分原則5,500円、148回目以降は初回30分以降30分原則5,500円、149回目以降は初回30分以降30分原則5,500円、150回目以降は初回30分以降30分原則5,500円、151回目以降は初回30分以降30分原則5,500円、152回目以降は初回30分以降30分原則5,500円、153回目以降は初回30分以降30分原則5,500円、154回目以降は初回30分以降30分原則5,500円、155回目以降は初回30分以降30分原則5,500円、156回目以降は初回30分以降30分原則5,500円、157回目以降は初回30分以降30分原則5,500円、158回目以降は初回30分以降30分原則5,500円、159回目以降は初回30分以降30分原則5,500円、160回目以降は初回30分以降30分原則5,500円、161回目以降は初回30分以降30分原則5,500円、162回目以降は初回30分以降30分原則5,500円、163回目以降は初回30分以降30分原則5,500円、164回目以降は初回30分以降30分原則5,500円、165回目以降は初回30分以降30分原則5,500円、166回目以降は初回30分以降30分原則5,500円、167回目以降は初回30分以降30分原則5,500円、168回目以降は初回30分以降30分原則5,500円、169回目以降は初回30分以降30分原則5,500円、170回目以降は初回30分以降30分原則5,500円、171回目以降は初回30分以降30分原則5,500円、172回目以降は初回30分以降30分原則5,500円、173回目以降は初回30分以降30分原則5,500円、174回目以降は初回30分以降30分原則5,500円、175回目以降は初回30分以降30分原則5,500円、176回目以降は初回30分以降30分原則5,500円、177回目以降は初回30分以降30分原則5,500円、178回目以降は初回30分以降30分原則5,500円、179回目以降は初回30分以降30分原則5,500円、180回目以降は初回30分以降30分原則5,500円、181回目以降は初回30分以降30分原則5,500円、182回目以降は初回30分以降30分原則5,500円、183回目以降は初回30分以降30分原則5,500円、184回目以降は初回30分以降30分原則5,500円、185回目以降は初回30分以降30分原則5,500円、186回目以降は初回30分以降30分原則5,500円、187回目以降は初回30分以降30分原則5,500円、188回目以降は初回30分以降30分原則5,500円、189回目以降は初回30分以降30分原則5,500円、190回目以降は初回30分以降30分原則5,500円、191回目以降は初回30分以降30分原則5,500円、192回目以降は初回30分以降30分原則5,500円、193回目以降は初回30分以降30分原則5,500円、194回目以降は初回30分以降30分原則5,500円、195回目以降は初回30分以降30分原則5,500円、196回目以降は初回30分以降30分原則5,500円、197回目以降は初回30分以降30分原則5,500円、198回目以降は初回30分以降30分原則5,500円、199回目以降は初回30分以降30分原則5,500円、200回目以降は初回30分以降30分原則5,500円、201回目以降は初回30分以降30分原則5,500円、202回目以降は初回30分以降30分原則5,500円、203回目以降は初回30分以降30分原則5,500円、204回目以降は初回30分以降30分原則5,500円、205回目以降は初回30分以降30分原則5,500円、206回目以降は初回30分以降30分原則5,500円、207回目以降は初回30分以降30分原則5,500円、208回目以降は初回30分以降30分原則5,500円、209回目以降は初回30分以降30分原則5,500円、210回目以降は初回30分以降30分原則5,500円、211回目以降は初回30分以降30分原則5,500円、212回目以降は初回30分以降30分原則5,500円、213回目以降は初回30分以降30分原則5,500円、214回目以降は初回30分以降30分原則5,500円、215回目以降は初回30分以降30分原則5,500円、216回目以降は初回30分以降30分原則5,500円、217回目以降は初回30分以降30分原則5,500円、218回目以降は初回30分以降30分原則5,500円、219回目以降は初回30分以降30分原則5,500円、220回目以降は初回30分以降30分原則5,500円、221回目以降は初回30分以降30分原則5,500円、222回目以降は初回30分以降30分原則5,500円、223回目以降は初回30分以降30分原則5,500円、224回目以降は初回30分以降30分原則5,500円、225回目以降は初回30分以降30分原則5,500円、226回目以降は初回30分以降30分原則5,500円、227回目以降は初回30分以降30分原則5,500円、228回目以降は初回30分以降30分原則5,500円、229回目以降は初回30分以降30分原則5,500円、230回目以降は初回30分以降30分原則5,500円、231回目以降は初回30分以降30分原則5,500円、232回目以降は初回30分以降30分原則5,500円、233回目以降は初回30分以降30分原則5,500円、234回目以降は初回30分以降30分原則5,500円、235回目以降は初回30分以降30分原則5,500円、236回目以降は初回30分以降30分原則5,500円、237回目以降は初回30分以降30分原則5,500円、238回目以降は初回30分以降30分原則5,500円、239回目以降は初回30分以降30分原則5,500円、240回目以降は初回30分以降30分原則5,500円、241回目以降は初回30分以降30分原則5,500円、242回目以降は初回30分以降30分原則5,500円、243回目以降は初回30分以降30分原則5,500円、244回目以降は初回30分以降30分原則5,500円、245回目以降は初回30分以降30分原則5,500円、246回目以降は初回30分以降30分原則5,500円、247回目以降は初回30分以降30分原則5,500円、248回目以降は初回30分以降30分原則5,500円、249回目以降は初回30分以降30分原則5,500円、250回目以降は初回30分以降30分原則5,500円、251回目以降は初回30分以降30分原則5,500円、252回目以降は初回30分以降30分原則5,500円、253回目以降は初回30分以降30分原則5,500円、254回目以降は初回30分以降30分原則5,500円、255回目以降は初回30分以降30分原則5,500円、256回目以降は初回30分以降30分原則5,500円、257回目以降は初回30分以降30分原則5,500円、258回目以降は初回30分以降30分原則5,500円、259回目以降は初回30分以降30分原則5,500円、260回目以降は初回30分以降30分原則5,500円、261回目以降は初回30分以降30分原則5,500円、262回目以降は初回30分以降30分原則5,500円、263回目以降は初回30分以降30分原則5,500円、264回目以降は初回30分以降30分原則5,500円、265回目以降は初回30分以降30分原則5,500円、266回目以降は初回30分以降30分原則5,500円、267回目以降は初回30分以降30分原則5,500円、268回目以降は初回30分以降30分原則5,500円、269回目以降は初回30分以降30分原則5,500円、270回目以降は初回30分以降30分原則5,500円、271回目以降は初回30分以降30分原則5,500円、272回目以降は初回30分以降30分原則5,500円、273回目以降は初回30分以降30分原則5,500円、274回目以降は初回30分以降30分原則5,500円、275回目以降は初回30分以降30分原則5,500円、276回目以降は初回30分以降30分原則5,500円、277回目以降は初回30分以降30分原則5,500円、278回目以降は初回30分以降30分原則5,500円、279回目以降は初回30分以降30分原則5,500円、280回目以降は初回30分以降30分原則5,500円、281回目以降は初回30分以降30分原則5,500円、282回目以降は初回30分以降30分原則5,500円、283回目以降は初回30分以降30分原則5,500円、284回目以降は初回30分以降30分原則5,500円、285回目以降は初回30分以降30分原則5,500円、286回目以降は初回30分以降30分原則5,500円、287回目以降は初回30分以降30分原則5,500円、288回目以降は初回30分以降30分原則5,500円、289回目以降は初回30分以降30分原則5,500円、290回目以降は初回30分以降30分原則5,500円、291回目以降は初回30分以降30分原則5,500円、292回目以降は初回30分以降30分原則5,500円、293回目以降は初回30分以降30分原則5,500円、294回目以降は初回30分以降30分原則5,500円、295回目以降は初回30分以降30分原則5,500円、296回目以降は初回30分以降30分原則5,500円、297回目以降は初回30分以降30分原則5,500円、298回目以降は初回30分以降30分原則5,500円、299回目以降は初回30分以降30分原則5,500円、300回目以降は初回30分以降30分原則5,500円、301回目以降は初回30分以降30分原則5,500円、302回目以降は初回30分以降30分原則5,500円、303回目以降は初回30分以降30分原則5,500円、304回目以降は初回30分以降30分原則5,500円、305回目以降は初回30分以降30分原則5,500円、306回目以降は初回30分以降30分原則5,500円、307回目以降は初回30分以降30分原則5,500円、308回目以降は初回30分以降30分原則5,500円、309回目以降は初回30分以降30分原則5,500円、310回目以降は初回30分以降30分原則5,500円、311回目以降は初回30分以降30分原則5,500円、312回目以降は初回30分以降30分原則5,500円、313回目以降は初回30分以降30分原則5,500円、314回目以降は初回30分以降30分原則5,500円、315回目以降は初回30分以降30分原則5,500円、316回目以降は初回30分以降30分原則5,500円、317回目以降は初回30分以降30分原則5,500円、318回目以降は初回30分以降30分原則5,500円、319回目以降は初回30分以降30分原則5,500円、320回目以降は初回30分以降30分原則5,500円、321回目以降は初回30分以降30分原則5,500円、322回目以降は初回30分以降30分原則5,500円、323回目以降は初回30分以降30分原則5,500円、324回目以降は初回30分以降30分原則5,500円、325回目以降は初回30分以降30分原則5,500円、326回目以降は初回30分以降30分原則5,500円、327回目以降は初回30分以降30分原則5,500円、328回目以降は初回30分以降30分原則5,500円、329回目以降は初回30分以降30分原則5,500円、330回目以降は初回30分以降30分原則5,500円、331回目以降は初回30分以降30分原則5,500円、332回目以降は初回30分以降30分原則5,500円、333回目以降は初回30分以降30分原則5,500円、334回目以降は初回30分以降30分原則5,500円、335回目以降は初回30分以降30分原則5,500円、336回目以降は初回30分以降30分原則5,500円、337回目以降は初回30分以降30分原則5,500円、338回目以降は初回30分以降30分原則5,500円、339回目以降は初回30分以降30分原則5,500円、340回目以降は初回30分以降30分原則5,500円、341回目以降は初回30分以降30分原則5,500円、342回目以降は初回30分以降30分原則5,500円、343回目以降は初回30分以降30分原則5,500円、344回目以降は初回30分以降30分原則5,500円、345回目以降は初回30分以降30分原則5,500円、346回目以降は初回30分以降30分原則5,500円、347回目以降は初回30分以降30分原則5,500円、348回目以降は初回30分以降30分原則5,500円、349回目以降は初回30分以降30分原則5,500円、350回目以降は初回30分以降30分原則5,500円、351回目以降は初回30分以降30分原則5,500円、352回目以降は初回30分以降30分原則5,500円、353回目以降は初回30分以降30分原則5,500円、354回目以降は初回30分以降30分原則5,500円、355回目以降は初回30分以降30分原則5,500円、356回目以降は初回30分以降30分原則5,500円、357回目以降は初回30分以降30分原則5,500円、358回目以降は初回30分以降30分原則5,500円、359回目以降は初回30分以降30分原則5,500円、360回目以降は初回30分以降30分原則5,500円、361回目以降は初回30分以降30分原則5,500円、362回目以降は初回30分以降30分原則5,500円、363回目以降は初回30分以降30分原則5,500円、364回目以降は初回30分以降30分原則5,500円、365回目以降は初回30分以降30分原則5,500円、366回目以降は初回30分以降30分原則5,500円、367回目以降は初回30分以降30分原則5,500円、368回目以降は初回30分以降30分原則5,500円、369回目以降は初回30分以降30分原則5,500円、370回目以降は初回30分以降30分原則5,500円、371回目以降は初回30分以降30分原則5,500円、372回目以降は初回30分以降30分原則5,500円、373回目以降は初回30分以降30分原則5,500円、374回目以降は初回30分以降30分原則5,500円、375回目以降は初回30分以降30分原則5,500円、376回目以降は初回30分以降30分原則5,500円、377回目以降は初回30分以降30分原則5,500円、378回目以降は初回30分以降30分原則5,500円、379回目以降は初回30分以降30分原則5,500円、380回目以降は初回30分以降30分原則5,500円、381回目以降は初回30分以降30分原則5,500円、382回目以降は初回30分以降30分原則5,500円、383回目以降は初回30分以降30分原則5,500円、384回目以降は初回30分以降30分原則5,500円、385回目以降は初回30分以降30分原則5,500円、386回目以降は初回30分以降30分原則5,500円、387回目以降は初回30分以降30分原則5,500円、388回目以降は初回30分以降30分原則5,500円、389回目以降は初回30分以降30分原則5,500円、390回目以降は初回30分以降30分原則5,500円、391回目以降は初回30分以降30分原則5,500円、392回目以降は初回30分以降30分原則5,500円、393回目以降は初回30分以降30分原則5,500円、394回目以降は初回30分以降30分原則5,500円、395回目以降は初回30分以降30分原則5,500円、396回目以降は初回30分以降30分原則5,500円、397回目以降は初回30分以降30分原則5,500円、398回目以降は初回30分以降30分原則5,500円、399回目以降は初回30分以降30分原則5,500円、400回目以降は初回30分以降30分原則5,500円、401回目以降は初回30分以降30分原則5,500円、402回目以降は初回30分以降30分原則5,500円、403回目以降は初回30分以降30分原則5,500円、404回目以降は初回30分以降30分原則5,500円、405回目

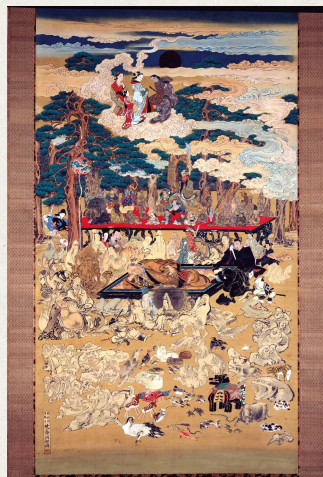
教育・講座 information

松浦武四郎記念館からのお知らせ

◆特別公開

「武四郎涅槃図」

武四郎が亡くなる時の姿を描いた「武四郎涅槃図」(河鍋晩斎筆)と、そこに描かれた武四郎が蒐集した古物などを展示します。



武四郎涅槃図

とき	2月6日(金)～4月5日(日) 午前9時～午後4時半
ところ	松浦武四郎記念館 企画展示室
入館料	19歳以上／360円、6歳以上18歳以下／230円

●ギャラリートーク

とき	2月28日(土) 午後1時～2時
ところ	松浦武四郎記念館 企画展示室

●武四郎講座「武四郎涅槃図」

企画展にあわせてお話をします。

※講座終了後に展示解説あり(入館料必要)

●講師／佐藤 圭祐(当館学芸員)

とき	2月8日(日) 午前10時～11時
ところ	松浦武四郎記念館 多目的室
定員	先着60人 ※申込不要
資料代	110円(入館料お支払いの方は不要)

●あられ煎り体験

七輪と炭火で昔のあられ煎りを体験します。

とき	2月28日(土) 午後2時～3時
ところ	松浦武四郎誕生地
参加費	無料 ※申込不要

※2月の休館日は2日、3～5日、9日、12日、16日、20日、21日、23日、24日

※第31回武四郎まつりの準備と片付けのため2月20日、21日、23日を臨時休館します

※2月24日は祝日の翌日のため休館

【問】 松浦武四郎記念館 ☎56-6847 FAX 56-7328

普通救命講習会

～あなたにできる応急手当～

とき	2月21日(土) 午前9時～正午		
ところ	飯高老人福祉センター(飯高町宮前)		
内容	心肺蘇生法、AED使用法など		
定員	先着20人	参加費	無料
申込期間	2月10日(火)～18日(水) 最終日午後3時まで		
申込方法	最寄りの消防署に申込書を提出		

※応急手当WEB講習を事前に受講された方は、講習時間が1時間短縮されます。

※詳しくは、松阪地区広域消防組合ホームページをご覧ください。

松阪消防

検索

【問・申】

松阪中消防署飯高分署

☎45-0203 FAX 45-1480



ホームページはこちら



初心者歓迎!!

小菊の盆栽仕立て教室

基本的な作り方を中心に、石付け仕立て、木付け仕立て、小品盆栽等についても学ぶことができます。

●講師／鈴木 正さん、奥野 万理子さん、垣内 修さん

とき	3月3日、4月7日、5月7日、6月2日、7月7日、8月4日、9月1日、10月6日、11月24日 (全9回コース) 午後1時半～3時半※基本は第1火曜日、ただし、5月は第1木曜日、11月は第4火曜日
ところ	松阪公民館(船江町)
対象	市内在住、在勤の方
定員	先着30人
参加費	1,000円(教材費)※初回にお持ちください。
申込期間	2月10日(火)～20日(金) 午前9時～午後5時(土、日、祝日を除く)
申込方法	電話、または直接松阪公民館へ

【問】 松阪公民館 ☎20-9091 FAX 20-9093



募集
information「松阪市災害時医療救護サポーター」
を募集します

災害時には、一度に多くの負傷者が発生することが予想され、医療救護所等で活動する医療従事者の不足が心配されます。そこで、保健・医療救護の活動にご協力いただける「災害時医療救護サポーター」を募集します。

対象	松阪市・多気町・明和町・大台町に在住または在勤の医療従事者で、災害時医療救護活動にボランティアとして活動できる方
職種	<ul style="list-style-type: none"> ●看護師 ●准看護師 ●事務職員（医療機関にお勤めの事務職員／資格や経験年数等は不問） ●その他、医療従事者

多くの命を救うため、登録へご理解、ご協力をお願いします。詳しくは、市ホームページをご確認ください。

【問・申】

健康づくり課（健康センターはるる内）

☎31-1212 FAX 26-0201

▲市ホームページ
はこちら

広告

不動産のことならおまかせ下さい
売却不動産募集中!

賃貸 売買・仲介 不動産の管理・活用

夢を叶える **株式会社 オーミヤ建設**

三重県知事(4)第3068号全国宅地建物取引業保証協会会員 / 三重県宅地建物取引業協会会員
お問い合わせ ☎0598-30-5566 松阪市中央町384-1 松阪営業所まで

「松阪市ビーチボールバレー大会」
参加チーム募集

とき	3月8日(日) 午前9時～
ところ	飯高B&G海洋センター(飯高町七日市)
対象	高校生以上4～6人で構成 (審判は参加者で行う)
定員	先着16チーム
参加費	施設使用料として290円／1人
申込期間	2月2日(月)午前9時～16日(月) 午後4時半
申込方法	申込フォーム ※詳しくは、市ホームページへ

【問・申】 西部教育事務所 ☎32-2300 FAX 32-2557

✉E-mail kyo.seibu@city.matsusaka.mie.jp

◀市ホームページ
はこちら◀申込フォーム
はこちら

松阪市人権施策審議会の委員募集

人権施策等の審議を行っていただく委員の方を募集します。

募集人数	2人程度
応募資格	市内に在住、在学または在勤の18歳以上の方で、年3回程度の審議会(平日昼間)に出席できる方
任期	委嘱日から2年間
委員構成	公募委員の他、学識経験を有する方や人権関係団体を代表する方などで構成します。
応募締切	2月27日(金)
応募方法	応募動機を400字程度にまとめ、住所、名前、生年月日、電話番号を記入して、人権・多様性社会課へ郵送、Eメール、FAXまたは持参にて応募してください。
委員の決定	書類選考により決定し、本人に結果を通知します。

【問・申】 人権・多様性社会課

☎53-4017 FAX 26-4035

✉jinkyo.div@city.matsusaka.mie.jp

〒515-8515松阪市殿町1340番地1

第4回

文化財
紹介コラム

20年ぶりの大改訂!『松阪市の指定文化財案内』

平成18年3月に発行された本誌を、市制20周年記念として大改訂。編集作業も大詰めを迎えています。

本コラムでは新たに収録する文化財の一部をご紹介します。

【問】 文化課 ☎53-4393 FAX 22-0003

国登録文化財 鈴屋遺蹟保存会 旧事務所・倉庫・正門・堀

各1棟／明治／平成19年7月31日登録

鈴屋遺蹟保存会の旧

事務所・倉庫・正門・堀

は、明治42年(1909)、本居宣長旧宅が松坂城隠居丸跡へ移築された際に建設されました。

旧事務所の唐破風玄関や正門では、鎌倉時代初期の大仏様の細部意匠を基調に創作した、力感ある意欲的な意匠が用いられています。

旧事務所等は昭和45年(1970)に本居宣長記念館の開館に伴って、一時は郷土資料展示室に転用され、その後、昭和63年(1988)に茶席「桜松閣」として開所し、現在に至っています。



子育て世帯の 離婚・DV・児童虐待等に関する 法律相談を実施

弁護士資格を有する市職員が、法律相談に同席し、専門窓口をご案内するほか、法的なアドバイスをいたします。相談は無料です。(※予約制です。)

とき	①2月 6日(金) 午前10時～ ②2月20日(金) 午後1時半～ ③3月 6日(金) 午前10時～ ④3月19日(木) 午後1時半～
ところ	健康センターはるる(春日町)

【問】

こども家庭センター

☎30-8666 FAX 26-0201



市ホーム
ページは
こちら



就職マッチング支援サイト 『南三重就活ナビ』会員登録

登録
無料

南三重地域16市町が運営する就職マッチング支援サイト『南三重就活ナビ』の会員(求職者)を募集しています。就活生はもちろん、就活はまだ先という方や、地元へのUターン就職をお考えの方も、ぜひご登録ください!

対象	南三重地域(松阪市以南の16市町)での就職をお考えの方
登録方法	『南三重就活ナビ』ページ上部の「会員登録」から登録ください。

南三重地域就労対策協議会
Instagram
公式アカウントを
開設しています!
ぜひフォローしてください。



【問】 南三重地域就労対策協議会事務局(商工政策課内)
☎53-4338 FAX 22-0003



会員登録は
こちらから

働く方を求めている事業所様、就職先をお探しの求職者様

南三重就活ナビをご存じですか!

「南三重就活ナビ」とは?

会員登録のご案内

求職者様の登録していただくこと

事業所様の登録していただくこと

南三重就活ナビ 登録無料!

まずは会員登録をお願いします!

南三重就活ナビ 登録無料!

まずは会員登録をお願いします!

「要約筆記体験講座」の募集

要約筆記とは、聞こえない・聞こえにくい方に文字で話の内容を伝える情報保障のひとつです。

とき	3月14日(土) 午後1時半～3時半
ところ	産業振興センター(本町)3階 大ホール
対象	市内在住または在勤、在学の18歳以上の方
参加費	無料
申込締切	2月20日(金) 午後4時半
申込方法	電話、または申込フォーム



申込フォーム
はこちら



要約筆記の
シンボルマーク

【問・申】 障がい福祉課 ☎53-4059 FAX 26-9113
✉ shogai.div@city.matsusaka.mie.jp



物件募集中!

空家バンクに登録してみませんか?

相続や転居などで使っていない家がそのままになっていませんか。利用されていない空き家(一戸建て)をお持ちの方は、ぜひ空き家の所在地に応じた制度への登録をご検討ください。

●「空家バンク」とは…

空き家の所有者から提供された情報を集め、ホームページなどで「借りたい・買いたい」方に紹介し、賃貸や売却などの利活用につなげる制度です。松阪市では空き家の所在地によって、異なる制度を運用していますので、詳しい内容や補助制度などは各所在地の担当へお問い合わせください。

	松阪市空家バンク制度	松阪市まちなか空家利活用促進制度
対象地域	飯南、飯高、嬉野(宇気郷、中郷)の中山間地域内	左記の中山間地域を除く市内全域
問い合わせ	まつさか移住交流センター ☎050-1725-1876 FAX 67-9604 	建築開発課 ☎53-4174 FAX 26-9118 

物忘れ相談会のお知らせ



とき	3月12日(木) 午後1時半～4時
ところ	福祉会館(殿町)
内容	専門医による相談等 ※医師の相談30分を含め、1人1時間程度
定員	4人(要予約)※認知症の診断を受けていない方
参加費	無料
申込方法	①電話、または②高齢者支援課窓口(市役所1階)

【問・申】 高齢者支援課 ☎53-4099 FAX 26-4035

「認知症ってなんだ？」 ～認知症サポーター養成講座を 受講しませんか～

とき	3月17日(火) 午後1時半～3時
ところ	健康センターはるる(春日町)
内容	認知症の基本的知識、認知症の方への接し方など (どなたでも参加できます)
講師	認知症キャラバン・メイト
定員	25人(要予約) 参加費 無料
申込方法	①申込フォーム、②電話、③FAX(氏名、住所、 連絡先、年齢、認知症サポーター養成講座申込 と記入)のいずれか

【問・申】 高齢者支援課 ☎53-4099 FAX 26-4035



申込フォーム
はこちら



松阪市環境審議会の 公募委員を募集

地球温暖化対策の推進や循環型地域社会の構築、生物多様性と自然環境の保全などの目標を掲げた環境基本計画の現状について審議する委員を募集します。

募集人数	2人程度
応募資格	①環境審議会委員未経験の方 ②年1回程度の審議会(平日開催)に出席できる方 ③市内在住、在勤又は在学中、18歳以上の方
任期	2年(令和8年4月1日～令和10年3月31日)
委員報酬	日額7,000円
選考方法	書類選考
応募期間	2月27日(金) 必着
応募方法	応募用紙及び作文(テーマ「松阪市の環境について思うこと」400字程度)を作成の上、 持参又はメールで環境課へ。 市HPの申込フォームからも応募できます。 (応募用紙は、市HPからダウンロード可)

【問・申】 環境課 ☎53-4425 FAX 26-4322

✉kan.div@city.matsusaka.mie.jp



市ホームページ
はこちら



申込フォーム
はこちら

ひきこもり出張相談会

ひきこもりは、「特別なものではなく、誰にでも起こりうるもの」です。ひとりで、家族だけで悩まないで、ぜひご相談ください。

とき	2月25日(水)
相談時間	①午前10時半～、②午後1時～、③午後2時半～
ところ	東黒部市民センター(垣内田町)
対象	市内在住のひきこもりに悩むご本人やご家族
定員	3人(要予約) ※1人1時間程度
申込締切	2月24日(火)
申込方法	電話でひきこもり地域支援センター そ・えーるまで

■電話・来所・メール・LINEでも相談を受け付けています。
お気軽にお問い合わせください。

ひきこもり地域支援センター そ・えーる

【問・申】

ひきこもり地域支援センター そ・えーる

☎31-1922 FAX 26-9113

健康福祉総務課 ☎31-1926



▲詳しくはこちら

今月の納期限は
3月2日(月)

納付は納期限までに済ませましょう。
固定資産税・都市計画税(4期)
国民健康保険税(9期)

日曜・夜間納税相談窓口のお知らせ

- 日曜窓口／2月はありません
 - 夜間窓口／2月16日(月) 午後6時～8時
- 収納課(殿町)での開設です。各振興局では開設しません。

【問】 収納課 ☎53-4021 FAX 26-9114

介護保険料(9期)

【問】 介護保険課 ☎53-4090 FAX 26-4035

後期高齢者医療保険料(8期)

【問】 保険年金課 ☎53-4092 FAX 26-9113

広告

片付け仕事 不用品の処分 家具移動 タンス1本から 遺品整理

引越 のことなら **おまかせ下さい!!**

地元の 当社に

<http://www.tsutaunyu.jp/>

見積り無料

小さなものからまるごと一軒

0120-28-3001

TSUTA TRANSPORT (有) **つた運輸**

松阪市松ヶ島町115-2



男女共同参画関連講座

プロに学ぶ『アイロンのかけ方』

日頃の“アイロンかけ”、ご家庭ではどなたがされていますか？性別を理由として役割を分けていませんか？男女を問わず、役割を担えるよう、家事の1つである「アイロンのかけ方」講座を開催します。プロ仕上げのアイロンのかけ方をマスターしませんか！

- 講師／中森 亮介さん(三重県クリーニング生活衛生同業組合 理事長)
 後藤 誠さん(三重県クリーニング師試験実技講習会 講師)
 平田 佳之さん(三重県クリーニング師試験実技講習会 講師)

とき	3月6日(金) 午後1時～3時
ところ	産業振興センター(本町)2階 人材育成講座室
定員	先着15人
持ち物	アイロン、ワイシャツ又はブラウス(ポリエステルまたは綿または綿ポリエステル混合)
参加費	無料
申込期間	2月16日(月)～ ※定員になり次第終了
申込方法	電話、または直接人権・多様性社会課の窓口へ

【問・申】 人権・多様性社会課 ☎53-4339 FAX 26-4035

公民館まつりを開催！

～作品展示会～

市内の公民館およびコミュニティセンターで活動している趣味クラブの作品を展示します。

とき	3月6日(金)～8日(日) 午前9時～午後4時
ところ	文化財センター(外五曲町)

【問】

阪公民館

☎20-9091 FAX 20-9093



第24回松阪吹奏楽フェスティバル ～楽しもう！ブラスの響き～

市内および多気郡内の中学校・高等学校の合同バンド、社会人バンドによる演奏をお楽しみください。

とき	3月14日(土)、15日(日) 各日 午後1時半～3時半頃 (開場:お昼12時45分) 開演前にプレコンサートがあります！
ところ	クラギ文化ホール(川井町)
入場料	無料(申込不要)

▼出演団体

3月14日(土)

中部中学校、西中学校、
鎌田中学校、久保中学校、
殿町中学校、東部中学校、
勢和中学校、多気中学校、
明和中学校、飯南高校、相可高校

3月15日(日)

嬉野中学校、三雲中学校、
松阪工業高校、松阪商業高校、
三重高校、松阪高校、
松阪シンフォニックバンド



【問】 文化課 ☎53-4397 FAX 22-0003

認知症の方と家族のおしゃべり会 『ちゃちゃカフェ』に参加しませんか

ゆっくりとお茶を飲みながら、日頃のおもいや聞いてみたいことなどお話ししましょう。

とき	3月3日(火) 午後1時半～3時
ところ	福祉会館(殿町)
対象	認知症の方とご家族 (ご家族だけの参加も大歓迎)
申込締切	3月2日(月)
申込方法	①申込フォーム、または②電話

【問・申】

高齢者支援課

☎53-4099 FAX 26-4035



◀ 申込フォーム
はこちら



広告

コミュニティチャンネル 地デジ 12ch

地元がもっと好きになる！
～そんなチャンネルです～

地域情報番組
ニュースMCTV

QRで番組情報
チェック！

MCTV 松阪ケーブルテレビ・ステーション(株)

**ケーブルテレビの
スマホが安い！**

～もちろん乗り換え手続きもしっかりサポート！～

2GB 月額基本
利用料 **990** (税込)
円～

ケーブル
スマホ

電話 0120-378-993 受付時間 月～金曜日(祝日除く)
午前9:00～午後5:30



税の申告は、正しくお早めに！



【問】市民税課 ☎53-4027 FAX 26-9114

市・県民税の申告、所得税等(※)の確定申告、贈与税の申告・納税の期限…3月16日(月)

個人事業者の消費税及び地方消費税の確定申告・納税の期限…3月31日(火)

※所得税等…所得税及び復興特別所得税

◆申告書の提出先

市・県民税：市民税課、各振興局地域住民課

所得税等、消費税、贈与税：松阪税務署(高町)

※所得税等の確定申告書を提出する方は、原則として市・県民税の申告書を提出する必要はありません。

※市役所での申告相談(市・県民税の申告のみ)は2階ロビーへ。

※できる限りご自身で申告書を作成していただき、郵送等での提出にご協力ください。

◆申告に必要な持ち物

○申告書等〔事前に送付されている方〕 ○前年分の申告書の控え

○通帳〔所得税等の還付が発生する方〕

○本人確認書類〔「マイナンバーカード」または「番号通知カード+運転免許証等」〕

○利用者識別番号通知書等〔過去に電子申告を利用した方〕

○収支内訳書など、収入や経費の金額が確認できる書類〔営業等、農業、不動産所得がある方〕

○源泉徴収票〔給与所得、公的年金等に係る雑所得がある方〕

○令和7年中に支払った医療費控除の明細書(※1)〔医療費控除を受ける方〕

医療費控除を受けられる場合は、医療費控除の明細書が必要となりますので、ご自宅等で作成をお願いいたします。

(※1)「医療費控除の明細書」は国税庁ホームページからダウンロードできます。

○社会保険料、生命保険料、地震保険料の令和7年中の支払金額が確認できる書類、控除証明書など〔社会保険料、生命保険料、地震保険料の控除を受ける方〕

○配偶者や扶養親族の方の所得金額が確認できる書類〔配偶者(特別)控除や扶養控除、特定親族特別控除を受ける方〕

○障害者手帳や障害者控除対象者認定書など〔障害者控除を受ける方〕

○寄附金控除に関する証明書、領収書〔寄附金(税額)控除を受けられる方〕

※申告内容によっては、上記以外にも必要となる書類があります。



医療費控除の
明細書は
こちらから

◆ふるさと納税に係る寄附金(税額)控除 忘れずに申告を！

令和8年度市・県民税申告、令和7年分の所得税等の確定申告をする方や、ふるさと納税先が6団体以上ある方は、ワンストップ特例の申請の有無にかかわらず、寄附金すべてを申告書に記載し提出する必要があります。



▲
国税庁e-Tax
キャラクター
「イータ君」

書かなレ確定申告 ~マイナンバーカードでe-Tax~ 【問】松阪税務署 ☎52-3021

令和7年分の確定申告は、スマホとマイナンバーカードを利用した「ご自宅等からのe-Tax申告」をぜひ、ご利用ください。
国税庁ホームページの確定申告書等作成コーナーなら、金額等を入力するだけで自動計算で申告書が完成します！

■作成できる申告書等

所得税の申告書、消費税の申告書、青色申告決算書・収支内訳書、贈与税の申告書

■e-Taxに必要なもの

スマホ、申告される方のマイナンバーカード(マイナンバーカード及び電子証明書の有効期限にご注意ください)、
申告される方のマイナンバーカードのパスワード2つ(署名用電子証明書、利用者証明用電子証明書)



▲
詳しくはこちら

税務署が開設する確定申告会場

- とき／2月16日(月)～3月16日(月)(※土・日・祝日等は除く)
- ところ／松阪税務署(高町 松阪合同庁舎 3階)



▲
国税庁
LINE公式
アカウント

※会場への入場には「入場整理券」が必要です。
入場整理券はLINEアプリによるオンライン
事前予約、または確定申告会場での当日配付
の2つの方法で配付しています。



図書館

松阪図書館

☎21-3190 FAX 21-6529

図書館
ホーム
ページは
こちら

嬉野図書館

☎48-1800 FAX 48-1231

●休館日／2月2日(月)、9日(月)、16日(月)、
20日(金)～26日(木)※蔵書点検のため休館

★土曜お話しキャラバン

●とき／2月7日・14日・28日(土) 午後3時～3時半
●ところ／1階 読み聞かせ室

★スタッフのおはなし会「おはなしのとおりみち」

●とき／2月15日(日) 午前11時～11時半
●ところ／1階 読み聞かせ室

松阪図書館おすすめ本

『まちの個性派映画館 人が集まる、文化が集まる!』

美木 麻穂/著 パインターナショナル

お気に入りの映画があるように、お気に入りの映画館はありませんか?当書では、個性豊かな全国各地の映画館について、各館それぞれの歴史や取り組み、建築や内装など、幅広い視点から魅力が紹介されています。色鮮やかなイラストも楽しめる、おすすめの一冊です。

●休館日／2月5日(木)、12日(木)、19日(木)、
26日(木)

★イベント「大人向けぬいぐるみおとまり会」

●とき／2月22日(日) 午後2時～
ぬいぐるみと一緒におはなし会、写真撮影

●ところ／児童おはなしコーナー

●定員／先着5組(事前申込制・窓口にて受付)

※事前申込していただいている方以外も、おはなし会は自由にご参加いただけます。

★「ひまわり」のちいさい子ども向けおはなし会

●とき／2月11日(水・祝) 午前11時～11時15分

★「ひまわり」おはなし会

●とき／2月14日(土) 午後1時30分～1時45分

※場所はいずれも、児童おはなしコーナー

※おはなし会は、中止・変更となる場合があります。



※休館日・閉館中に本を返却するときは、ブックポストへ入れてください。

2月の天文教室
星空に親しもう!

●とき／毎週土曜日 午後7時～9時
●ところ／中部台公園内天文台(立野町)
※土曜日が5週ある月の第一土曜日は望遠鏡調整日で閉館です。
※雨天・曇天中止
(こどもクラブは雨天決行)
※こどもクラブは、必ず保護者同伴で参加してください。
(入会申し込みは天文台へ)

【問】
天文教室開催中は天文台
☎26-2132
開催の有無は三十三銀行アリーナ
☎・FAX 26-7155



カシオペア座のとんぼ星雲

月 日	月 齢	観 望 対 象
2月7日(土)	19.7	冬の星雲星団 木星、天王星
2月14日(土)	26.7	冬の星雲星団 木星、天王星
2月21日(土)	4.0	冬の星雲星団 月、木星
2月28日(土) こどもクラブ	11.0	冬の星雲星団 月、木星
備 考	冬は空気が乾燥して空が澄み、星空を観測する良いタイミングです。しっかりと防寒対策をして楽しみましょう。	

参 加
無 料天文
教室松阪競輪場
発売日程本場 開催日
3/22(日)～3/24(火)場外 開催日
3/4(水)～3/6(金)
3/5(木)～3/8(日)
3/12(木)～3/15(日)3/14(土)～3/16(月)
3/16(月)～3/18(水)
3/19(木)～3/22(日)3/20(金)～3/22(日)
3/23(月)～3/25(水)
3/24(火)～3/26(木)
3/25(水)～3/27(金)
3/28(土)～3/31(火)ナイター場外 開催日
3/1(日)～3/3(火)
3/4(水)～3/6(金)
3/6(金)～3/8(日)
3/12(木)～3/15(日)
3/17(火)～3/19(木)
3/20(金)～3/22(日)
3/23(月)～3/25(水)
3/27(金)～3/29(日)
3/29(日)～3/31(火)開催名
松阪FIIミッドナイト
※タイトル未定開催名
西武園FI
松山記念
ワールドサイクリスト
支援GⅢ取手
岐阜FI
小田原FI
ウィナーズカップ
GⅡ防府
熊本FI
広島FI
取手FI
大垣FI
豊橋記念開催名
久留米FI
伊東温泉FI
小倉FI
西武園GⅢ
名古屋FI
前橋FI
静岡FI
久留米FI
伊東温泉FI

※川越場外の発売日程とは異なります。

【問】 競輪事業課
☎23-6111 FAX 26-1862



■体験講座カレンダー(要予約)

開催日	時間	体験講座	一般料金	会員料金	最少人員
2月 9日(月)	午後1時半～	★草木染め「ウメ」(サーモンピンク・グレー)	1,430円～	1,230円～	なし
2月10日(火)	午後1時半～	フラワーアレンジメント 「暮らしのフラワーレッスン」	2,500円	2,300円	5人
3月 9日(月)	午後1時半～	★草木染め「シャリンバイ」(ピンク系)	1,430円～	1,230円～	なし
3月10日(火)	午後1時半～	フラワーアレンジメント 「暮らしのフラワーレッスン」	2,500円	2,300円	5人

※電話予約後、参加申込書の提出が必要となります。5日前よりキャンセル料が発生します。

※最少催行人員に満たない場合は開催中止となります。 ※フラワーアレンジメントは容器代が別途かかります。

★受講料の詳細については問い合わせてください。

原木しいたけフェア

原木しいたけの試食や、菌打ち体験、原木しいたけの魅力を味わいましょう!

●とき/3月1日(日) 午前10時～午後2時 小雨決行・荒天中止
肉まん体験(要予約)は2月28日(土)

●ところ/蚕の市広場

●主催/松阪農業公園ベルファーム、松阪市森林公園

●協力/松阪市及び多気町原木しいたけ生産者、野菜ソムリエコミュニティみえ、三重県緑化推進協会

【問】 松阪農業公園ベルファーム

三重のいちごフェスタ

三重のいちごを味わう2日間!

●とき/3月7日(土)・8日(日)
午前10時～午後3時 雨天中止

●ところ/蚕の市広場

【問】 松阪農業公園ベルファーム

HANAマルシェ

お客さんも出店者さんも、みんながはな丸の笑顔になるようにと名付けられたHANAマルシェ。地産地消や手づくりこだわった地元のお菓子、パン、野菜、加工品などの出店者さんが集まります。

●とき/3月1日(日) 午前10時～午後3時 雨天中止

●ところ/蚕の市広場

【問】 松阪農業公園ベルファーム

春の洋ラン展

丹精込めて育てた各種洋ランが展示されます。期間中は、蘭の育て方講習会やオークション、即売会も予定しています。

●とき/3月27日(金)～29日(日)

各日午前10時～午後5時
(最終日のみ、午後4時まで)

●ところ/イングリッシュガーデン内 グラスハウス

●主催/三重愛蘭会

2月の休園日 11日除く、毎週水曜日

【問】 松阪農業公園ベルファーム ☎63-0050 FAX58-3712

文化財センター催し物案内

■ギャラリー

▼(嬉野文化協会)第8回嬉野芳墨会展

●とき/1月27日(火)～2月1日(日)

午前9時半～午後4時

※初日は午後1時から、最終日は午後3時まで

▼(嬉野文化協会美術工芸部)陶器の会作陶展

●とき/1月28日(水)～2月1日(日)

午前9時半～午後4時 ※最終日は午後3時まで

▼2025年度 平和教育展

●とき/2月7日(土)～8日(日)

午前10時～午後4時 ※最終日は午後3時まで

▼松阪美術協会 新春展

●とき/2月18日(水)～23日(月)

午前9時～午後5時 ※最終日は午後4時まで

■はにわ館

(午前9時～午後5時※入館は午後4時半まで)

▼常設展「宝塚古墳の謎」【第1展示室】

▼冬季企画展「まつさかのれきし、みつけた!」

～最近の発掘調査成果から～ 【第2展示室】

●とき/2月14日(土)～3月29日(日)

◆ミュージアムトーク

●とき/2月14日(土)午後1時半～2時半

●ところ/はにわ館第2展示室

●内容/担当学芸員による展示解説

◆ワークショップ

●とき/3月20日(金・祝)

①午前10時～正午(受付:午前10時～11時)

②午後1時半～3時半(受付:午後1時半～2時半)

●ところ/第2ギャラリー

●内容/色付き勾玉を作ろう

●参加費/500円

●定員/各回 先着50人



●休館日/2月2日(月)、9日(月)、12日(木)、16日(月)、24日(火)

【問】 文化財センター ☎26-7330 FAX26-7374

「まつさか景観絵画コンクール」入賞作品

最優秀賞



【ハートの石を見つけたよ】

なが お り り か
永尾 莉々果さん(徳和小1年)



【松阪市の商店街】

みずたに ゆう た
水谷 優太さん(天白小4年)



【昼下がりの魚町通り】

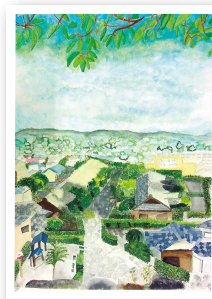
げん さか り こ
元坂 璃紅さん(三重中1年)

優秀賞



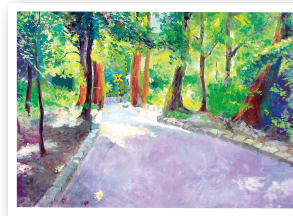
【朝田寺の花手水】

たき たに ま ゆ
瀧谷 茉由さん(掬水小3年)



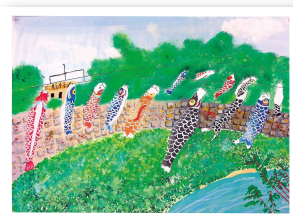
【東日の御城番屋敷】

もり た る こ
森田 環己さん(第五小6年)



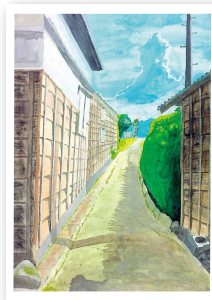
【緑の空気】

はやし かお り
林 香里さん(東部中1年)



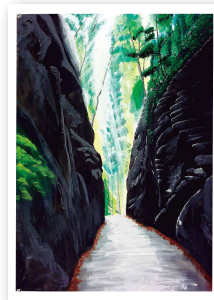
【阪内川で泳ぐこいのぼり】

もり し た お と
森下 音さん(徳和小3年)



【夏の抜け道】

いとう りく
伊東 璃空さん(米ノ庄小6年)



【めずらし峠】

てらしま どう い
寺島 登生さん(三重中2年)

特別賞 ※氏名のみ掲載(敬称略・順不同)

いけ べ ひろ せ つむ ぎ たか お ほん と すみの すい たか せ さら ざかぐち り こ
池部 こゆき、廣瀬 紬希、高尾 絆人、炭野 翠、高瀬 咲来、坂口 莉香

景観交流会賞 ※氏名のみ掲載(敬称略・順不同)

うめ たに り い な いも お たつ ぎ まつ い み れい むら かみ い つ き まつ むら り な かとう そう ま
梅谷 梨衣奈、妹尾 樹、松井 美玲、村上 伍軌、松村 理那、加藤 颯真

努力賞 ※氏名のみ掲載(敬称略・順不同)

たしろ ゆう と やまもと あおい すず き ひ まり おお の いっ さ かわ ち ゆ な すざき もも か ひろ せ き こ おおかわ げん と
田代 悠人、山本 蒼依、鈴木 陽茉梨、大野 杏彩、河内 柚奈、杉崎 百華、廣瀬 葵子、大川 玄冬、
まつ い ゆい さ むらばやし ひ あや う かい りゅう つじ い りん こ たき たに かん た はやし な な み ふじた ともろう まえだ しょう た
松井 結桜、村林 陽彩、鵜飼 龍、辻井 鈴子、瀧谷 幹太、林 奈々美、藤田 智浪、前田 渉太、
つば い かお り みず たに そう すけ きたむら め い こ さか
坪井 神唯、水谷 奏祐、北村 芽生、小坂 ほなみ、森下 凜香



すべての入賞作品は
市ホームページで
紹介しています

【問】 都市計画課 ☎53-4166 FAX 26-9118



安心して暮らせる 松阪市を守るために



寒さと乾燥が続き、強い風が吹きやすい2月は、1年の中で特に火災が起こりやすい時期です。暖房器具を使う機会が増えるので、火の取扱いには十分注意をお願いします。ひとたび火災が発生すると、私たちの命や大切な財産、日々の暮らしに大きな影響を及ぼしてしまいます。

住宅火災の多くは、たばこの不始末やこんろの消し忘れ、電気機器の使用法など、日常の中の小さな油断が原因と言われています。最近では、バッテリーや小型家電に使われているリチウムイオン電池が原因となる火災も増えています。

また、令和7年2月に岩手県大船渡市で林野火災、令和7年11月に大分県大分市佐賀関で住宅火災が

発生し、乾燥と強風により広範囲に燃え広がり、大きな被害が出ています。松阪市内でも、たき火の拡大が原因となる火災が多く発生しており、決して他人事ではありません。

こうした状況を踏まえ、令和8年3月1日からは火災予防条例が改正され、たき火を行う際には消防署への届出が義務化されます。また、気象状況により林野火災が起こりやすいと判断される場合には、「林野火災注意報」が発令されますので、屋外での火の使用を控えていただきますようお願いいたします。

火災を防ぐためには、火のそばを離れない、火を使った後は後始末を確認する、強風時や乾燥時には屋外で火を使わないといった基本的な心掛けが何より大切になってきます。一人ひとりの防火意識が、火災のない安全なまちづくりにつながりますので、皆さまのご理解とご協力をお願いいたします。



松阪市長
竹上 真人

災害にぞねえる

Disaster Preparedness

【問】防災対策課 ☎ 53-4034 FAX 22-1055

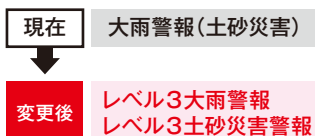


令和8年5月下旬(予定)より

防災気象情報が大きく変わります

※防災気象情報(大雨、河川氾濫、土砂災害、高潮)はすべて5段階の警戒レベルで発表されます。

●例(大雨の場合)



▲詳しくは
気象庁ホームページ

●新しい防災気象情報の情報体系とその名称

	河川氾濫 1級河川などの 大河川の氾濫	大雨 低地の浸水や 大河川以外の氾濫	土砂災害 急傾斜地の崖崩れや 土石流	高潮 海水面上昇や 高波による浸水	住民が取るべき行動
警戒レベル 5相当	レベル5 氾濫特別警報	レベル5 大雨特別警報	レベル5 土砂災害特別警報	レベル5 高潮特別警報	命の危険 直ちに安全確保!
----- 警戒レベル4までに危険な場所から必ず避難! -----					
警戒レベル 4相当	レベル4 氾濫危険警報	レベル4 大雨危険警報	レベル4 土砂災害危険警報	レベル4 高潮危険警報	危険な場所から全員避難
警戒レベル 3相当	レベル3 氾濫警報	レベル3 大雨警報	レベル3 土砂災害警報	レベル3 高潮警報	避難に時間を要する人は 早めに避難、避難の準備など
警戒レベル 2	レベル2 氾濫注意報	レベル2 大雨注意報	レベル2 土砂災害注意報	レベル2 高潮注意報	避難行動を確認(避難場所や ルート、避難のタイミングなど)
警戒レベル 1	早期注意情報				災害への心構えを高める



12.6

松阪の一夜 in クリスマスナイト



松阪市制20周年記念と、みえ松阪マラソンを応援する松阪の一夜 in クリスマスナイトでは、高さ22メートルのメタセコイアの木を、クリスマスツリーとしてライトアップしました。メイン会場には、キッチンカーをはじめ、雑貨ブースの出店や竹に穴をあけて灯籠を作る竹あかりのワークショップも開かれていました。公園中央にあるケヤキの前では、大道芸や、音楽ライブも行われ、たくさんの人を楽しませていました。午後5時を迎えると、カウントダウンが始まり、メタセコイアの木にライトが灯され、巨大なクリスマスツリーが出現すると、大きな歓声があがりました。

期間中、約3万7千人の方に来場いただきました。



ドローンで撮影した
ツリーの様子

動画で松阪市の情報を発信

松阪市行政チャンネル

検索

更新日：毎週火曜・金曜



松阪市行政チャンネルは
スマートフォンでもご覧いただけます

まちのできごとのうち、 のついたものは
上記サイトで動画配信しています。是非ご覧ください。

12.7

未来へ届け！ まつさかコンサート



音楽コンサートなどに行く機会が少ない未就学児とその家族に、生の音楽に触れるきっかけにしてみよう、松阪市制20周年記念事業のひとつとして開かれました。

コンサートでは、おんいく松阪で活動する演奏家16人が、クラシックや童謡、クリスマスソングなどを披露しました。市のマスコットキャラクター、ちゃちゃもも登場し、会場を盛り上げたり、童謡「ねこふんじゃった」の歌詞に合わせた振付をしたりして、踊りながら全員で歌いました。



12.7

安全・安心フェスタ まつさか



安全・安心フェスタまつさかは、交通安全や防犯、防災を啓発することで市民の安全・安心に関する意識を高めてみよう、開かれました。こども運転免許証やオリジナル反射材ホルダーを作成できるコーナーでは、多くの子どもたちが取り組んでいました。また、防犯機器の展示説明コーナーや、各小学校の児童が作った地域安全マップの展示のほか交通安全のぼり旗コンクールに出展された作品などが展示されていて、参加した人たちは楽しみながら交通安全や防犯、防災について学びました。



12.12

中学バレーボールの 全国大会に出場



中学バレーボールの全国大会出場者激励会が、松阪市役所で行われ、「JOCジュニアオリンピックカップ第39回全国都道府県対抗中学バレーボール大会」に三重県代表として出場する5人の選手が参加しました。

選手たちは、「練習で培ったメンタル面や技術面を大会で発揮したい。」「今まで支えてくださった方々に恩返しができるよう頑張ります。」など、それぞれ決意をあらたにしました。

竹上市長は「全国のトップクラスが集まる大会なので、雰囲気を楽しんでください。」と激励しました。



12.13

朝見小学校 閉校イベント



朝見小学校の閉校イベントは、日ごろの学習成果の発表や、地域の人たちと一緒に、朝見小学校の歴史を振り返り、楽しい思い出を作ってもらおうと開かれました。最初に6年生が制作したプロジェクションマッピングが披露されました。つづいて、児童たちが調べた地域探究学習の成果を発表し、朝見小学校の児童も所属する、松阪ジュニアギターアンサンブルの演奏なども披露されました。全校児童がお世話になった方々に感謝の気持ちを伝える呼び掛けが行われ、朝見小学校の校歌を合唱しました。最後は、運動場で飾り付けられたイルミネーションが点灯し、花火が打ち上げられました。



12.21

みえ松阪マラソン2025



今年のみえ松阪マラソンは、市制20周年の記念大会として開催し、全国から1万1千人を超えるランナーがエントリーしました。

コース内に設けられた給水ポイントでは、今年も松阪鶏焼き肉や、松阪牛のサイコロステーキ、松阪牛が入ったちゃちゃも汁など、ご当地グルメが給食として振舞われ、多くのランナーに喜ばれていました。また、コース内にあるトンネルには、市内の小中学生や地元企業からの応援映像が、プロジェクションマッピングで投影され、30キロ以上を走ってきたランナーたちを励ましていました。

先頭でゴールテープを切ったのは、招待選手として参加した川内 優輝選手で、2年ぶり3回目の優勝を果たしました。

フィニッシュ会場に設置された松阪横丁では、走り終えたランナーや、応援に駆け付けた人たちが食事などを楽しんでいました。





MA・TSU・SA・KA コミュニティCommunity



掲載について
詳細は
こちらから！

ワークセンター松阪 令和8年度(4~3月)定期講座のご案内

ワークセンター松阪では令和8年度定期講座として、ヨガ・ダンス・テニスの他、パンづくりやスイーツレッスンなど全39講座を開講いたします。

松阪市内外・在住在勤を問わず、幅広い年代の方に受講していただけます。募集講座の詳細については(公財)松阪市勤労者サービスセンター公式ホームページ(<https://utopia.zenpuku.or.jp>)でご確認ください。

●ところ/ワークセンター松阪(上川町)

●対象/満15歳以上(ただし、中学生の受講は不可)
※18歳未満の方の申込みは保護者の同意が必要です。

●申込方法/下記QRコードからお申込みください。
または、松阪市サービスセンターで検索。

※窓口・電話等によるお申込みは不可。

※申込多数の場合は抽選。

※おひとり5講座まで。

●申込締切/2月22日(日)

松阪市サービスセンター 検索



▲申込は
こちら

【問】 ワークセンター松阪
☎29-6510 FAX 29-6514

フードドライブにご協力をお願いします！

ご家庭に眠っている又は期限切れ間近の食品をご寄付ください。

●とき/2月28日(土)・3月1日(日) 午前10時～午後2時

●ところ/ぎゅーとらラブリー長月店 入り口付近(長月町)

【問】 NPO法人フードバンク松阪
☎090-7309-7287(手島)

松阪こども食堂 ～子ども無料、大人100円～

●とき・ところ/2月21日(土) 昼12時半～午後2時
福祉会館(殿町) 先着39食(予定)
3月 6日(金) 午後2時半～4時
第二公民館(垣鼻町) 配付数 先着100食(予定)

※第二公民館はテイクアウト

※共にアレルギー対応はしていません。

【問】 みんな食堂くらぶ ☎080-5168-8330

「フードたすけあいプロジェクト」のご案内

さまざまな理由で食料支援が必要な方に食料品を届ける活動です。家庭で余っている食料品のご提供をお願いします。

●とき・ところ/①2月21日(土) 午前8時半～11時
駅前通り商店街ベルタウン(日野町)
②2月22日(日) 午前10時～午後3時
ぎゅーとらラブリー大黒田店(大黒田町)

【問】 たべる・つなぐ会松阪 事務局 ☎080-5168-8330

税理士による無料税務相談所開設

無料

「入場整理券」は当日会場で配付します。

●とき/2月17日(火)・18日(水)

午前10時～午後4時半 (正午から午後1時を除く)

●ところ/市民活動センター(日野町 カリヨンプラザ3階)

●対象/①事業所得、不動産所得又は年金以外の雑所得を有する方のうち、令和6年分の所得金額(専従者控除前又は青色特典控除前)が300万円以下の方(譲渡所得のある方を除く)

②①のうち令和5年分の課税売上高が3,000万円以下の消費税課税事業者の方

③給与所得者及び年金受給者の方(譲渡所得のある方を除く)

●相談者/東海税理士会松阪支部所属税理士
※筆記用具、計算器具をご持参ください。

【問】 松阪税務署 ☎52-3024

松阪税務署からのお知らせ

◆令和7年分の確定申告をされる方へ

令和7年分の確定申告は、スマホとマイナンバーカードを利用した「ご自宅等からのe-Tax申告」を是非ご利用ください。

確定申告会場では、原則として、ご自身でスマホとマイナンバーカードを利用して申告手続きをしていただきますので、ご来場の際はスマホとマイナンバーカード、2種類のパスワードのほか、源泉徴収票などの申告書作成に必要な書類をご用意ください。なお、マイナンバーカードの電子証明書は、有効期限が設けられており、有効期限を過ぎた場合は、e-Tax手続等のご利用ができません。このため、有効期限が過ぎている場合には、住民票のある市区町村で事前に更新手続きをお願いします。



▲詳しくはこちら

作成コーナー

◆確定申告会場の案内

●とき/2月16日(月)～3月16日(月)

午前9時～午後4時(土・日・祝日を除く)

※会場への入場には「入場整理券」が必要です。

●ところ/松阪税務署(高町)

※「入場整理券」はLINEアプリによるオンライン事前予約、または確定申告会場での当日配付の二つの方法で配付します。(入場整理券の配付状況に応じ、後日の来場をお願いする場合があります。)

【問】 松阪税務署 ☎ 52-3021
〒515-8550

松阪市高町493番地6

松阪合同庁舎2階

※電話は自動音声により案内しています。ご用件に応じて番号を選択してください。



▲国税庁
LINE公式
アカウント

三重県特定最低賃金が改定されました

特定の産業に該当する事業場で働く労働者に適用される「特定最低賃金」が、令和7年12月21日から次のとおり改定されました。

●三重県電線・ケーブル製造業最低賃金 時間額/1,097円

●三重県輸送用機械器具製造業最低賃金 時間額/1,111円

なお、三重県(地域別)最低賃金は、令和7年11月21日から改定されており、時間額1,087円になっています

【問】 三重労働局賃金室
☎059-226-2108

就職氷河期世代を中心とした おおむね35歳から59歳の方の就職をサポート 「合同企業説明会&相談会」

無料

- とき/①<津会場> 2月14日(土) 午後1時半~4時半
②<松阪会場> 3月 1日(日) 午後1時~4時

- ところ/①アスト津3階 おしごと広場みえ(津市)
②産業振興センター3階(本町)

- 対象/おおむね35歳~59歳の求職者等
- 定員/各30人程度
- 参加企業/企業10社程度
(会場ごとに異なる企業が参加)



▲ホームページは
こちら

- 申込期間/当日まで申し込み可
- 申込方法/電話、ホームページから
- その他/服装自由、履歴書不要、当日参加OK、キャリアカウンセ
リングブースあり。合同企業説明会への参加は、雇用保
険の失業認定に必要な「就職活動実績」となる。

【問・申】 マイチャレ三重(おしごと広場みえ)
☎059-222-3309 FAX 059-222-3301
✉ h-oshihiro@mie-kinhukukyo.or.jp

不動産を相続した方へ ~相続登記・遺産分割を進めましょう~

- 令和6年4月1日から、相続登記の義務化が開始されました。

- ・令和6年4月1日から、相続(遺言も含みます。)によって不動産
を取得した相続人は、その所有権の取得を知った日から3年以
内に相続登記の申請をしなければなりません。
- ・また、遺産分割の話合いがまとまり、不動産を取得した相続人
は、遺産分割が成立した日から3年以内に、その内容を踏まえた
相続登記の申請をしなければなりません。
- ・正当な理由がないのにこれらの義務を果たさないと、10万円
以下の過料の対象となります。

- 相続手続には、「法定相続情報証明制度」が便利です!

- ・戸籍などの書類を基に法務局が法定相続人を確認し、無料で
発行する公的証明書です。
- ・相続登記はもちろん、預貯金の払戻しや相続税の申告等、様々
な相続手続で利用できます。
- ・戸籍の束を何度も出し直す必要がなくなり、複数の機関で同時
に相続手続ができます。

【問】 津地方法務局松阪支局 ☎53-1501

離婚と子どもをめぐるルールが 新しくなります!

令和6年5月に成立した民法等改正法に
より、子どもの利益を確保することを目的
として、親権、養育費、親子交流などに関
するルールが見直されました。

主な改正点としては、①離婚後は共同親
権又は単独親権のいずれにするか選択で
できるようになります。また、②離婚時に養育費の取決めをしてい
なくても、一定額の法定養育費を請求することができるように
なります(令和8年4月1日に施行されます)。
裁判所の手続案内や申立書は、裁判所ウェブサイトでご案内し
ています。また、今回の改正により新設・変更した手続等のリン
クをまとめた特設ページ「離婚と子どもをめぐる新しいルールに
ついて」もご覧ください。

【問】 津地方裁判所事務局総務課庶務係
☎059-226-4172



▲詳しくはこちら

がん患者と家族のおしゃべりサロン in 松阪

無料

ひとりで悩んでいませんか? 同じ病気の人の話を聞いたり、悩み
を話したりしましょう。気軽にご参加ください。

- とき/3月13日(金) 午後1時半~3時
- ところ/三重県松阪庁舎(高町)
- 対象/がん患者・家族など
- 参加費/無料
- 申込方法/電話・ファックス(当日参加可)

※感染症や悪天候で中止になることがありますので事前にご確
認ください。

【問・申】 三重県がん相談支援センター
☎059-223-1616 FAX 059-202-5911

こころの健康相談

無料

事前予約制

- とき/2月16日(月)・3月13日(金)
午後1時半~3時半(1人30分程度)
- ところ/松阪保健所1階(高町)
- 対象者/本人・家族・関係機関の方(定期通院中の方は除く)
- 相談者/精神科医師
- 【問・申】 松阪保健所 地域保健課 ☎50-0532

松阪中央総合病院 市民公開講座 がんと生きる

無料

要事前申込

- とき/2月28日(土) 午後2時~3時半(受付:午後1時半)
- ところ/フレックスホテル(中央町)
- 内容/第一部 講演 午後2時5分~2時25分
◆演題/がんになっても笑顔ですごす
~よろずお悩み相談屋~
◆講師/岩田 真 さん
(松阪中央総合病院乳腺専門医臨床副院長(外科))
第二部 特別講演 午後2時25分~3時25分
◆演題/あなたのがんにも最適な治療を探して
~がんゲノム医療~
◆講師/奥川 喜永 さん
(三重大学医学部附属病院ゲノム医療部
/ゲノム診療科教授)
- 定員/200人
- 申込方法/電話
- 【問】 松阪中央総合病院 診療情報管理室
☎21-5252(内線2221) FAX 21-9555

暮らしなんでも相談会

無料

予約優先

- とき/2月14日(土) 午前10時~正午、午後1時~4時
- ところ/東海労働金庫松阪支店(中央町)
- 定員/先着20人(1組30分)
- 相談員/弁護士、税理士、東海労働金庫、こくみん共済coop、
三重県住宅生協
- 【問・申】 松阪多気地区労働者福祉協議会
☎29-6515 FAX 29-6516

休日(土曜日)の公証相談

要予約

遺言、任意後見契約など気軽にご相談ください

- とき/2月28日(土) 午前9時~午後5時
- ところ/松阪公証人合同役場(南町)
- 申込方法/電話 ※平日も無料で相談を受けています。
- 【問・申】 松阪公証人合同役場 ☎23-7883 FAX 23-7249

親子向けの健康講座・相談

★申し込みは随時、WEB(二次元コードか
こども家庭センターHP)か電話でお願いします。



事業名	3月	時間	会場	対象	内容	申込	
母子健康手帳の交付	平日(月～金)	9:00～16:30	下記各窓口	妊婦	持ち物:妊娠届出書、「マイナンバーカード」または「通知カード+運転免許証等」		
パパママ教室 (生活体験編)★	21(土)	9:30～11:45 (受付9:15～9:30)	健康センターはるる	市内在住の妊婦と 夫や家族16組	パパが行う赤ちゃんのお風呂の練習と妊婦体験、 授乳体験、ミルク作り体験、赤ちゃんとの生活の お話、産後の手続き等のお話 持ち物:母子健康手帳		
新米ママ教室★	2(月)	13:30～15:00 (受付13:15～13:30)	健康センターはるる	生後2～3か月の 第1子と母親10組	子育てに役立つお話とふれあい遊びの紹介、 ママ同士の交流 持ち物:母子健康手帳、筆記用具、バスタオル		
	18(水)		嬉野保健センター				
離乳食教室ごっくんコース★	6(金)	10:00～11:30 (受付9:45～10:00)	健康センターはるる	生後4～6か月の 乳児と保護者20組	離乳食初期～中期のお話、調理実演、試食 持ち物:母子健康手帳、バスタオル		
離乳食教室もぐもぐコース★	13(金)		嬉野保健センター	生後7～12か月の 乳児と保護者12組	離乳食後期以降のお話、調理実演、試食 持ち物:母子健康手帳、バスタオル		
子育て教室	17(火)	①11:00～12:00 ②13:30～14:30	健康センターはるる	0歳の乳児と保護者	親子のふれあい遊び、子育てに役立つお話 持ち物:バスタオル(乳児のみ) ※子育て支援センター出張ひろば 「こんにちは赤ちゃん」も兼ねています。		
	24(火)	11:00～12:00	嬉野保健センター				
	11(水)	10:00～11:00	天白公民館(三雲振興局2階)★※3	0歳・1歳の乳幼児と保護者			
	17(火)	9:30～10:30	健康センターはるる	1歳の幼児と保護者			
	24(火)	9:30～10:30	嬉野保健センター				
プレイルーム開放	3(火)	9:00～16:30	嬉野保健センター	乳幼児	自由遊び 11:00～嬉野図書館職員によるミニお話し会		
	10(火)				自由遊び		
	17(火)				自由遊び 10:00～11:00は ちゅうりっぷの会のため利用できません。 11:00～嬉野図書館職員によるミニお話し会		
	24(火)				自由遊び 9:30～12:00は 子育て教室実施のため利用できません。		
	31(火)				自由遊び		
はるる遊ぼうDAY	14(土)	10:00～12:00	健康センターはるる	乳幼児、学童と保護者	自由遊び ※予約不要		
1歳6か月児健康診査	19(木)	受付12:45～14:30	健康センターはるる	1歳6か月～2歳の 誕生日の前日までの幼児	対象者に個別通知		
3歳6か月児健康診査	12(木)			おおむね3歳6か月～4歳の 誕生日の前日までの幼児			
こども歯みがき相談★	11(水)	9:00～11:30	健康センターはるる	乳幼児と保護者	歯科衛生士によるブラッシング等の個別相談 持ち物:母子健康手帳、歯ブラシ		
	6(金)	9:30～11:30	嬉野保健センター				
乳幼児健康相談 こども栄養相談★	11(水)	9:00～11:00	健康センターはるる※1		乳幼児の身体計測、健康相談 管理栄養士による離乳食・幼児食等の 個別相談 ※要予約 持ち物:母子健康手帳、バスタオル(乳児のみ)		※1 健康センターはるる、 嬉野保健センターは 予約不要 ※2 電話予約は こども家庭センターへ ※3 電話予約は 嬉野保健センターへ ※4 電話予約は 飯南かんがるーへ (☎32-8111) ※5 電話予約は やまなみこども園へ (☎46-0056)
	6(金)	9:30～11:00	嬉野保健センター※1				
	4(水)	9:30～11:10	徳和地区コミュニティセンター★※2				
	25(水)		橋西地区市民センター★※2				
	10(火)		天白公民館(三雲振興局2階)★※3				
乳幼児健康相談★	24(火)	9:30～10:30	飯南かんがるー (飯南ふれあいセンター内)※4		乳幼児の身体計測、健康相談 持ち物:母子健康手帳、バスタオル(乳児のみ)		
	10(火)		飯高やまっこ (やまなみこども園内)※5				
すくすく子育て オンライン相談★	平日(月～金)	10:00～16:00	健康センターはるる 嬉野保健センター	妊産婦、18歳未満のこども 及びその保護者	自宅からオンラインで妊娠中や 子育てについての相談、 こども家庭相談ができます。		

成人向けの健康講座、健康相談、献血

事業名	3月	時間	会場	内容・対象・定員 等
はるる元気朝一体操	平日(火)	9:15～9:35	健康センターはるる	ラジオ体操等 持ち物:室内靴、飲み物、はるる健康づくりポイントカード(お持ちの方) ※予約不要
はるる健康ウォーキング	17(火)	9:45～11:00	健康センターはるる	はるる元気朝一体操終了後にはるる周辺をウォーキングサポーターとウォーキング 持ち物:飲み物、帽子、はるる健康づくりポイントカード(お持ちの方) 雨天時は室内ウォーキングのため室内靴が必要となります。 ※予約不要
健康相談	平日(月～金)	9:00～16:30	健康センターはるる★ 嬉野保健センター◎ 飯南振興局地域住民課 飯高振興局地域住民課	保健師による相談 ★印の会場は管理栄養士、歯科衛生士、保健師による相談 ◎印の会場は管理栄養士、保健師による相談 ※電話で各会場へ相談時間をご予約ください。
献血	22(日)	10:00～11:30 13:00～16:00	イオンタウン松阪船江	400ml ※男女ともに体重50kg以上の方 男性17歳～69歳まで、女性18歳～69歳までの方 日程はQRコードからご確認ください。

お問合せ・予約窓口

※三雲管内での事業のお問合せは、嬉野保健センター(☎48-3812)までお願いします。

	名 称	こども家庭センター(春日町) (健康センターはるる内)	健康づくり課(春日町) (健康センターはるる内)	嬉野保健センター (嬉野町)	飯南振興局地域住民課 (飯南町粥見)	飯高振興局地域住民課 (飯高町宮前)
親子向けの健康講座、健康相談(※)	電話/FAX	☎20-8087 / FAX 26-0201	—	☎48-3812 FAX 42-4945	☎32-8020 FAX 32-3771	☎46-7112 FAX 46-1092
成人向けの健康講座、健康相談、献血	電話/FAX	—	☎31-1212 / FAX 26-0201	—	—	—

3月の各種市民相談



相談項目	3月	時間	開催場所	担当所管	備考
法律相談	12(木)、26(木)	13:00～17:00 (予約受付 相談のある週の月曜日8:30から) ※定員は各12人(先着順・初めての優先)	福祉会館(殿町)	社会福祉協議会 地域生活支援課 ☎30-5690 / FAX 23-3359 ※FAX予約不可	
心配ごと相談	週2回(火・金)	13:00～16:00(受付 15:20まで)	社会福祉協議会 松阪支所(鎌田町)	社会福祉協議会 松阪支所 ☎30-5210 / FAX 30-5564	3月末をもって 終了いたします。 4月以降の実施は ありません
行政相談	17(火)	9:00～12:00	市役所地下 第2会議室(殿町)	広報広聴課 ☎53-4311 / FAX 22-1119	
	23(月)	10:00～12:00	嬉野保健センター(嬉野町)	嬉野振興局 地域振興課 ☎48-3807 / FAX 42-6220	
	2(月)	13:00～15:00	三雲振興局(曾原町)	三雲振興局 地域振興課 ☎56-7905 / FAX 56-5382	
	25(水)	13:00～15:00	飯南振興局(飯南町粥見)	飯南振興局 地域振興課 ☎32-2511 / FAX 32-3771	
弁護士人権相談	19(木)	10:30～14:30(受付 9:00～14:00) ※定員は5人(先着順) ※受付場所は人権・多様性社会課	市役所5階 特別会議室(殿町)	人権・多様性社会課 ☎53-4017 / FAX 26-4035 ※電話・FAX予約不可	
障がい者医療相談 ※整形外科区による 相談	18(水)	14:00～15:00 (前月末12:00までに予約必要)	障害者福祉センター(殿町)	障害者福祉センター ☎53-4489 / FAX 26-2806	
弁護士 交通事故法律相談	12(木)	13:00～15:00 (3日前までに予約必要) ※定員は4人(先着順、1人30分まで)	市役所5階 特別会議室(殿町)	地域安全対策課 ☎53-4061 / FAX 22-1057 ※FAX予約不可	
就職相談	13(金)	14:00～16:00 (前日12:00までに予約必要)	第一隣保館(京町)	第一隣保館 ☎21-2928 / FAX 21-2965	
消費生活相談	土・日・祝を除く毎日	9:00～12:00、 13:00～16:00	市役所4階(殿町)	消費生活センター(商工政策課内) ☎25-6590 / FAX 22-0003(商工政策課)	
シニア向け 就職相談会	18(水)	10:00～、13:00～、15:00～ (前日12:00までに予約必要) ※対象は60歳から70歳で、在職中または、 離職後1年以内の方 ※個別相談に応じながら就労までのサポートを 行います	産業振興センター(本町)	公益財団法人産業雇用安定センター ☎059-225-5449 / FAX 059-221-6197	
若者就労相談会 (39歳まで)	12(木)、26(木)	13:00～17:00 [予約必要]	産業振興センター(本町)	若者就業サポートステーション・みえ ☎059-271-9333 / FAX 059-271-7833	
就職氷河期世代 就労相談会 (40歳から49歳まで)	12(木)、26(木)	13:00～17:00 [予約必要]	産業振興センター(本町)	就職氷河期世代就労支援センター ☎059-271-6600 / FAX 059-271-7833	
子ども発達相談	土・日・祝を除く毎日	9:00～17:00	子ども発達総合支援センター (下村町)	子ども発達総合支援センター育ちサポート係 ☎30-4410 / FAX 30-4433	
教育相談	土・日・祝を除く毎日	9:00～17:00 [予約必要] ※第2・4月、第1・3月は、(10:00～18:00)まで ※第1土(9:00～17:00) ※第3土(13:00～17:00)は開設	子ども支援研究センター(川井町)	子ども支援研究センター ☎23-7939 / FAX 26-1901	
不登校の相談	土・日・祝を除く毎日	14:00～17:00 [予約必要]	鈴の森教室 (子ども支援研究センター内)	鈴の森教室 ☎26-1900 / FAX 26-1901	
更生保護相談	土・日・祝を除く毎日	10:00～15:00 [予約必要]	福祉会館(殿町)	松阪更生保護サポートセンター ☎21-1600 / FAX 30-5959	
ひきこもり相談	土・日・祝を除く毎日	8:30～17:15			
精神保健福祉士に よるひきこもり相談 ※対象など詳細は ホームページを確認	19(木)	①13:30～ ②15:00～ (6日前までに予約必要) ※定員は各1人(先着順)	市役所1階 [窓口⑥-2](殿町) ひきこもり地域支援センターそ・え・る	健康福祉総務課 ☎31-1922 / FAX 26-9113	 詳しくはこちら

ミニ手話 コーナー

手話の理解と普及を図るため、
皆さんに日常生活で使える手話を紹介します。

今月のテーマ 【誰】

右手の甲側で、
右頬を軽く
こするようにします。



手話動画

検索

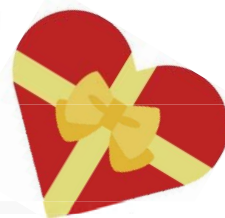
右のQRコードから
YouTubeでも
ご覧になれます→



【問】 障がい福祉課
☎53-4059
FAX 26-9113

HAPPY BIRTHDAY

2月で
1歳に
なったよ



**5日
生まれ**

いむら しゅう
井村 柊ちゃん
〈嬉野中川新町三丁目〉

1歳おめでとう!
楽しい毎日を
ありがとう♡



**5日
生まれ**

まえかわ ひろう
前川 陽旺ちゃん
〈豊原町〉

1歳おめでとう♡
我が家の癒し系担当♡



**6日
生まれ**

なかお ひまり
中尾 妃葵ちゃん
〈駅部田町〉

祝1歳!!
元気いっぱい
育ってね♡



**14日
生まれ**

おおつき はく
大槻 珀久ちゃん
〈松崎浦町〉

祝1歳!
毎日笑顔と幸せを
ありがとう♡



**15日
生まれ**

フィン サンちゃん
〈川井町〉

笑顔あふれる一年を!



**16日
生まれ**

かわばた はくと
川端 珀久翔ちゃん
〈鎌田町〉

1歳おめでとう!
我が家の癒し担当♡



**17日
生まれ**

いわき まひろ
岩城 真洋ちゃん
〈市場庄町〉

まひろくん
1歳おめでとう!
大好きだよ♡



**18日
生まれ**

ささき ゆたか
佐々木 悠天ちゃん
〈宮町〉

毎日素敵な笑顔を
ありがとう♡
大好きだよ♡



**22日
生まれ**

みやけ なお
三宅 奈桜ちゃん
〈駅部田町〉

これからも
元気に育ってね♡
大好き♡



**22日
生まれ**

やまぐち しゆい
山口 柊維ちゃん
〈嬉野中川町〉

1歳おめでとう♡
すくすく育ってね♡



4月で1歳になるお子さんの写真を募集しています!

【問】 広報広聴課 ☎53-4312

応募要項

3月1日(日)までに、応募フォーム(右記QRコード)から応募ください。

- 写真・画像についてはお子さんのみが写っているものとします。
- 応募いただいた写真については返却しません。
- 応募多数の場合は抽選とさせていただきます。(抽選結果は掲載をもって、発表にかえさせていただきます)
- 応募いただいた写真は全て、松阪市行政チャンネルと市ホームページのトップページに掲載させていただきます。
- 頭など体の一部が写っていないと写真が切れてしまうのでご注意ください。

締切日
必着

松阪市 1歳になったよ

検索



応募フォーム

郵送での応募は「お子さんのお名前(ふりがな)」「住所」「生年月日」「性別」「保護者のお名前」「電話番号」「20文字以内のコメント」を写真の裏に記入し、お送りください。
〒515-8515 松阪市殿町1340番地1 松阪市役所 広報広聴課 1歳になったよ係

UD
FONT

- ・この広報紙は、再生紙と環境に優しい植物油インキを使用しています。
- ・広報紙は資源物(雑誌・雑紙)に分別してください。
- ・見やすいユニバーサルデザインフォントを採用しています。
- ・QRコードは(株)デンソーウェーブの登録商標です。

〒515-8515 三重県松阪市殿町1340番地1 松阪市役所 広報広聴課
Tel.0598-53-4312 / Fax.0598-22-1119

今診てもらえる医療機関を案内します。【24時間対応】

●「三重県救急医療情報センター」 ●医療ネットみえ
☎ 059-229-1199

医療ネットみえ

検索



急な病気やけがなど対処方法に迷ったら、相談。【24時間対応】

●「松阪地区救急
相談ダイヤル24」 ☎ 0120-4199-17

よいきみーきみー いーな