

広報まつか



竹上市長新春インタビュー



04 特集 竹上市長新春インタビュー

06 子育て世代のみなさんへ 08 健康 information

10 松阪市民病院は指定管理者制度へ移行します

11 松阪市民を特殊詐欺等から守る条例が制定

12 情報広場 12 お知らせ 15 募集 14 教育・講座 17 催し・イベント



19 事業主のみなさんへ 償却資産の申告期限は2月2日です

20 税の申告は、正しくお早めに

22 松阪ナビで もうちょこっと 松阪市地域づくり 応援人材バンク CIRコラム くらしを便利に

24 図書館／天文教室／松阪競輪場発売日程

25 松阪農業公園ペルファーム／文化財センター

26 まちのできごと 28 MA・TSU・SA・KAコミュニティ

30 健康講座・健康相談 31 2月の市民相談

32 HAPPY BIRTHDAY ～1月で1歳になったよ～

※本紙の掲載内容は令和7年12月11日時点のものです。

※4月以降の事業・イベントについては、3月の議決後に確定するものです。

20言語対応「広報まつさか」 デジタルブックで配信中！

This Public relations magazine
can be read in 20 languages



市制20周年 記念事業

実施時期が近くなった記念事業を掲載しています。
全事業の情報など、詳しくは市ホームページをご覧ください。

詳しくは
こちら！



実施時期	事業者名・部署名	事業名
2月 21日(土)	クラギ文化ホール	第3回ダンスフェスティバル



たくさんの市民のみなさまに、市制20周年記念事業に
ご参加いただき、誠にありがとうございました。

これからも、松阪市をどうぞよろしくお願いいたします。

【問】経営企画課 ☎ 53-4319 FAX 22-1377 ✉ kei.div@city.matsusaka.mie.jp

ひかり、つむぐ、まつさか

松阪 ランタン フェスティバル

とき

2月7日(土)・8日(日)

午後5時～9時(最終入場:午後8時45分)

ところ

松坂城跡(松阪公園)

竹輝銅庵CHIKKIDOUANモーモースタジアム

「松阪ランタンフェスティバル」を開催します。

竹輝銅庵 CHIKKIDOUANモーモースタジアム(松阪公園グラウンド)にて、スカイランタンの打ち上げイベントを実施し、松阪の冬の夜をランタンの光で照らします。さらに松坂城跡では、音楽・ダンスステージやグルメブースなどのイベントを開催します。

同時に松坂城跡桜松閣庭園では、「松阪・ホイアン交流記念事業」を開催します。

参加
費用

松坂城跡(松阪公園)への入場は無料

スカイランタン:1つ3,500円(税込)

※ランタンの購入は事前申し込み制となります。

※事前イベントも開催予定。

【問】観光交流課 ☎ 53-4406 FAX 22-0003

最新の情報など詳しくはこちらから▶



令和8年4月入園の園児を募集

第二次
募集

2・3号認定

申 込

1月13日(火)～23日(金)まで申込ができます。便利なオンライン申請をご利用ください。紙での申請をご希望の場合は、こども未来課・各振興局地域住民課で配布しています。(市ホームページからもダウンロード可)

オンライン申込は
こちらから



面接・選考

2月上旬頃に面接します。その後、市の入園基準により調整を行います。

入園決定

2月下旬頃に結果通知を発送します。



注意事項

- 特別な支援を必要とする子どもの入園は、必ず事前にご相談ください。
- 申込時点で出生届の手続きが済んでいる子どもの申し込みができます。
- 第三次募集(2・3号認定)は3月2日(月)～9日(月)を申込期間とする予定です。

1号認定

申 込

1月13日(火)～3月31日(火)の期間に申込書と関係書類を第一希望の幼稚園・認定こども園へ提出してください。

※申込日に希望園で簡単な聞き取りをします。

※オンラインでの申し込みはできません。

入園決定

入園決定は先着順とし決定次第、順次通知を発送します。

保育施設の
申し込みの詳細は
市ホームページを
参照してください。



認定区分について

保育園、幼稚園、認定こども園、小規模保育事業所を利用するためには、「教育・保育給付認定」を受ける必要があります。認定は、子どもの年齢や保育の必要性に応じて1号～3号までの区分があり、認定区分により利用する施設が変わります。

認定区分		利用する施設	保育の必要性	幼稚園	認定こども園	保育園	小規模保育事業所
満3歳以上	1号認定		なし	○	○		
	2号認定		あり		○	○	
0歳～2歳	3号認定				○	○	○

【問・申】 こども未来課 ☎53-4083 FAX26-9113

各振興局地域住民課 嬉野 ☎48-3809 三雲 ☎56-7910 飯南 ☎32-2922 飯高 ☎46-7112



竹上市長 新春インタビュー

今回の特集では、2025年の振り返りと、
2026年の抱負について、竹上市長にインタビューしました。

市制20周年記念イヤー



昨年は市制20周年という記念すべき1年でした。記念事業は市の事業だけでなく、市民公募したところたいへん多くの提案をいただきました。そのなかで21ものイベント等が実施され、市民の皆さまに市制20周年を盛り上げていただき、参加いただいた皆さまにも松阪市への想いを深めていただけたことを大変うれしく思っています。

記念事業の特別企画では、なんと松坂大輔さんをお招きし、金メダリストの土性沙羅さんとのトップアスリートトークショーなどで大変貴重なお話をいただき、参加した子どもたちからは「夢を持てた」というような感想ももらいました。松坂さんには当時の背番号にちなんで“まつさかさん・まつざかさん会員証第18号”をお渡ししました。



そして、5月25日に開催し、約6万人に参加してもらった「みえ松阪マラソンスペシャルサンクスパレード」ですね。また、この日は松阪駅西口などでホクホクホコ天など多くのイベントが同時開催され、市外からもたくさんの方が松阪に訪れ、多くの方に市制20周年記念デーを楽しんでもらえたと思います。



みえ松阪マラソン2025

市制20周年記念大会となったみえ松阪マラソン2025。昨年は4回目の開催となり、フルマラソンの部で初の1万人のエントリーとなりました。

記念大会ということで、今回はスタート会場である鈴の森公園に大きなクリスマスツリーを作りました。実は、市制20周年イベントの市民公募で小学生から「大きなクリスマスツリーが見たい!」と提案がきたんです。マラソンのスタート地点である鈴の森公園にもものすごく高いメタセコイアという木がありまして、それをイルミネーションしたいとなりました。市内外からたくさんの方が見に来てくれましたし、マラソン大会を華やかにスタートすることができ、記念すべき大会にできたと思います。

無事開催をすることができるのもご支援いただいている企業・団体の皆さまやボランティアの皆さま、そして交通規制にご協力をくださる市民の皆さまのご理解ご協力のおかげであります。本当に感謝を申し上げます。



みえ松阪マラソン2025
MIE MATSUSAKA MARATHON



市役所の開庁時間変更

10月1日から市役所の開庁時間が午前9時から午後4時半までとなりました。開庁時間の短縮によって生まれた時間を有効活用し、市民サービスをより一層向上させていくことにつながるものだと思います。

窓口時間の短縮により一部の方にご不便をおかけするかもしれませんが、証明書のコンビニ交付やオンライン申請といった、より便利な手続きを進めていきます。市役所として、市民の皆さまとともにより良いサービス提供の形を模索していきたいと考えておりますので、皆さまのご理解とご協力をお願いいたします。



あけましておめでとうございます
本年もよろしく願います
今年は午年です 午年は、行動力と情熱に満ちた、
飛躍と挑戦の年とされています
本年が皆様にとって
物事が^{うま}午くいく飛躍の一年となりますようお祈りいたします
馬が合う仲間とともに^{うま}午い物を食べて、
素晴らしい一年にしましょう

松阪市長
竹上真人



2026年に向けて

今年の一字は「前」を選びました。松阪市は20周年を終えて21年目に入っていく、ある意味、リスタートする1年となります。松阪は子育てしやすい街であり、おいしい食べ物や、いろんな歴史や文化があり、松阪市の良さを“もう一歩「前」へ”進めていきたい、そんな1年にしたいと思っています。そのためには、市民の皆さまのご協力が不可欠となります。本年も松阪市政にご理解ご協力をいただきますようよろしくお願い申し上げます。



竹上市長の新春インタビューは松阪市行政チャンネルで放送!

松阪市行政チャンネルでは
1月1日(木)~8日(木)の間、
このインタビューの模様を放送します。
ぜひご覧ください。



仕事や家事で忙しく、ゆっくり広報を読む時間がない

子育て世代のみなさんへ

子育て世代の方もこれだけは要チェック!という記事をまとめました。

冬のはにわづくり体験教室

はにわ館を見学し、古代の人たちに思いを寄せて、自分なりのはにわを作ってみよう!

※作品は焼成後、後日お渡しとなります。

とき	2月1日(日) 午前9時~11時45分
ところ	文化財センター(外五曲町)
対象	小学生(保護者同伴可)
定員	先着10人(組)
参加費	材料費150円(粘土2kg分) ※保護者のみ別途はにわ館入館料(110円)がかかります。
申込期間	1月10日(土)午前9時~18日(日)
申込方法	申込フォーム、または電話

【問・申】
文化財センター
☎26-7330
FAX 26-7374



▲申込フォームは
こちら



ファミリーエクササイズ+10^{プラステン}

お子さんと楽しみながらできる簡単な運動を紹介します。

●講師/保田いづみさん
(フィットネスクラブAMIYインストラクター)

とき	2月16日(月) 午前10時～11時(受付:午前9時半～)		
ところ	健康センターはる(春日町)		
対象	市内在住の1歳～未就園児とその家族		
定員	先着20組	参加費	無料
持ち物	飲み物、タオル、運動しやすい服装、 はる健康づくりポイントカード(お持ちの方)		
申込期間	1月13日(火)～2月12日(木)		
申込方法	申込フォーム、または電話で 健康づくり課(健康センターはる内)へ		

託児はありません。保護者一人で複数お子さんをお連れの場合は、事前にご相談ください。



▲申込フォームは
こちら



【問・申】
健康づくり課(健康センターはる内)
☎31-1212 FAX 26-0201

第3回 松阪ダンスフェスティバル



とき	2月21日(土) 開場:お昼12時半、開演:午後1時 終演:午後5時10分(予定)
ところ	クラギ文化ホール(川井町)
内容	●ショーコンテスト部門 おどろまいか 踊舞華(ODOROMAIIKA) ●ダンスバトル部門 MYHOOD ※詳しくは市ホームページへ
入場料	無料 ※要入場整理券
整理券配布日	1月30日(金) 午前9時~
整理券 配布場所	クラギ文化ホール管理事務所(火曜休館) 嬉野ふるさと会館(月曜休館)

【問・申】
クラギ文化ホール
☎23-2111 FAX 23-2114



◀市ホームページ
はこちら

令和8年度 松阪市原田二郎奨学生募集

勉学の意欲がありながら、学資等の支援が必要と認められる生徒に対し、将来社会に貢献する有為な人材を育成することを目的に、奨学金の給付を行います。応募書類については市ホームページをご覧ください。

●応募資格/

- ①保護者が令和8年1月1日現在において松阪市に住所を有すること
- ②令和8年4月に、学校教育法に規定する高等学校、中等教育学校(後期課程)、特別支援学校(高等部)、高等専門学校又は専修学校(高等課程)の第1学年に入学予定である生徒
- ③学業が優良である生徒

奨学金	月額10,000円(返済の必要なし)
採用人数	10人以内
募集期間	2月2日(月)~3月19日(木)
応募方法	応募書類と作文を在学、または出身中学校へ提出
応募書類	教育総務課、各中学校で配布(1月下旬以降)、 または市ホームページよりダウンロード
作文	800字程度 テーマ「私の夢をかなえるために」

【問・申】
教育総務課
☎53-4381 FAX 25-0133



◀市ホームページ
はこちら

第3回松阪ダンスフェスティバル プレイベント 参加者募集

小中学生の皆さんを対象に、ダンス講習会を開催します。ダンスをやってみたい方、ダンス経験者の方、ぜひご参加ください！

●講師／三重高校、松阪高校、松阪工業高校ダンス部

とき	2月11日(水・祝) 午後1時～
ところ	クラギ文化ホール(川井町)
対象	小中学生
定員	先着80人
申込期間	1月11日(日)午前9時～30日(金)午後5時 ※ただし、定員に達し次第終了
申込方法	申込フォーム

【問・申】
クラギ文化ホール
☎23-2111 FAX 23-2114



申込
フォームは
こちら

就学援助制度のお知らせ

～新入学学用品費(入学準備金)を入学前に支給します～

経済的に困りの家庭に、学校で必要な費用の一部を支給します。

●対象／市立小中学校に就学する子の保護者で、次に該当する方

- ①前年の世帯の所得額が教育長の定める基準以内の方
- ②市民税が非課税世帯、または減免を受けている方
- ③国民年金保険料の免除、または国民健康保険税の減免を受けている方
- ④児童扶養手当の支給を受けている方

●援助内容／学用品費、新入学学用品費、給食費、修学旅行費など

	新入学学用品費の 入学前支給	令和8年度 就学援助費
対象	令和8年4月に 松阪市立の小中学校に 入学する子の保護者で、 現に市内在住の上記 ①～④の対象者	令和8年4月～ 令和9年3月に市立小 中学校に就学する子の 保護者で、 上記①～④の対象者
支給時期	●2月27日(金) 【1月末までに申請】 ●3月31日(火) 【2月末までに申請】	7月、12月、2月
申請受付 期間	1月8日(木)～ 2月28日(土)(窓口申請 は2月27日(金)まで)※1	1月8日(木)～ 4月30日(木) ※2
申請方法	令和7年度 就学援助費 申請フォームから	令和8年度 就学援助費 申請フォームから

※1 令和7年度認定を受けている方は手続きが不要です。
(兄弟が受けている など)

※2 令和7年度から継続して援助を希望する場合も手続きが必要です。5月以降に申請された場合は、申請月分からの支給となります。

いずれも窓口での申請希望の場合は、振込先口座(保護者名義)がわかるものを持参し学校教育課、各教育事務所、またはお子さんの通う学校で申請手続きをしてください。

【問】
学校教育課 ☎53-4388 FAX 26-8816
[多気中学校に就学の場合]
多気町教育委員会 ☎38-1121 FAX 38-1130

はるる遊ぼうDAY

健康センターはるる館内を開放し、自由に遊べるスペースを設けます。(予約不要)

とき	2月14日(土) 午前10時～正午
ところ	健康センターはるる(春日町)

【イベント同時開催(要予約)】

『食育体験館～わくわく★バレンタインお菓子作り～』
バレンタインクッキー作りを、親子で楽しみましょう！

とき	2月14日(土) 午前10時15分～11時45分
対象	市内在住の4～5歳児とその保護者
定員	12組
持ち物	エプロン、三角巾、ハンカチ
参加費	無料
申込期間	1月13日(火)～定員になり次第終了
申込方法	申込フォーム、または電話でこども家庭センターへ

【問・申】

こども家庭センター
(健康センターはるる内)
☎20-8087 FAX 26-0201



申込
フォームは
こちら



ひとり親家庭・障がい者手帳を お持ちのお子様を育てている 家庭への食品支援

ひとり親家庭や障がい者手帳をお持ちのお子様を育てているご家庭に向けて、企業や一般市民の方からご寄附をいただいた食品の配布支援を行います。※日程は変更になる場合がございます。LINE配信にてご確認ください。

とき	1月17日(土) 場所により開催時間が異なります。
ところ	ワークセンター松阪(上川町)・ 松阪けいりん(春日町)
対象	①松阪市在住の方 ②ひとり親家庭または障がい者手帳をお持ちのお子様を育てている家庭 ③受け取り場所まで食品を自力で取りに来られる方 ※上記①～③全てを満たす方
申込方法	LINEの支援登録台帳に登録し、申し込みください。

※当日配布のボランティアを募集しています。

ご協力いただける方はご連絡ください。

【問・申】

フードバンク愛知 松阪出張所
✉ info.matsuzaka@fb-aichi.org
こども家庭センター
☎20-8087 FAX 26-0210



申込はこちら



健康

Infomation

健康インフォメーションでは、健康についての記事をまとめました。
松阪市行政チャンネルでは、健康に関する情報も発信しています。

時・・・とき 所・・・ところ 容・・・内容 対・・・対象 定・・・定員
費・・・費用 持・・・持ち物 申・・・申込方法 問・・・問い合わせ



運動編！
Pick up
動画



食事編！
Pick up
動画



簡単！ヘルシーフッキング♪

問 健康づくり課(健康センターはるる内)
☎31-1212 FAX 26-0201



▲申込フォーム

冬野菜を使ったバランスの良いメニューを紹介します。
＊どちらかの日程をお選びください



時 ①1月28日(水) 午前10時～正午
②2月10日(火) 午前10時～正午

所 健康センターはるる(春日町)

容 食生活改善推進員による料理教室
※食生活改善推進員は、食を通じた健康づくりのお手伝いをしているボランティアです。
●メニュー／鶏肉ときのこの和風クリーム煮 他

対 市内在住20歳以上の方

定 各回 先着15人 費 300円

持 エプロン、三角巾、マスク(調理時)、筆記用具、はるる健康づくりポイントカード(お持ちの方)

申 1月13日(火)～21日(水)に、申込フォーム、または電話で健康づくり課へ

睡眠講演会 睡眠からの健康づくり ～健康寿命を延ばすために～



▲申込フォーム

問 健康づくり課(健康センターはるる内)
☎31-1212 FAX 26-0201

●講師／元村 英史 さん (三重大学大学院医学系研究科 臨床医学系講座 精神神経科学分野 准教授)

時 2月10日(火)
午後1時半～2時半(受付:午後1時～)

所 健康センターはるる(春日町)

対 市内在住20歳以上の方

定 先着 50人 費 無料

申 1月13日(火)～2月3日(火)に、申込フォーム、または電話で健康づくり課へ

みんな知りたい 白内障

問 松阪公民館
☎20-9091 FAX 20-9093

白内障や緑内障など目の病気について学びます。
※講演会后、希望される方は簡易視力検査を受けられます。

●講師／児玉 大輔 さん (カイバナ眼科クリニック)

時 2月12日(木) 午前10時～11時半

所 松阪公民館(船江町)

対 市内在住または在勤の方

定 先着 30人

申 1月14日(水)から、平日の午前9時～午後5時に来館、または電話で松阪公民館へ

広告

葬儀保険 千の風

お葬式費用に備えるための保険があります

1 Point 最高100歳まで保障
85歳10ヶ月
まで申込可能!!

2 Point 加入審査も
告知だけ
の簡単手続き!!

3 Point 死亡保険金は
原則 翌営業日
に、支払います!!

【引受少額短期保険業者】ベル少額短期保険経
ベル少短-資料-2511-004 福岡市博多区博多駅前 3-7-3

ホームページは
コチラから!



保険金定額タイプ100万円保障プラン(例)70歳の場合
月々2,500円で100万円保障

資料請求



【取扱者/募集代理店】

松阪・多気・明和でのお葬式なら『感謝でおくるお葬式』



0120-232-532

本部事務所：三重県多気郡多気町相可 1064-1

嬉野健康講座 食事編 「今日からできる減塩生活」

問 嬉野保健センター
☎48-3812 FAX 42-4945



▲申込フォーム

食塩摂取の適正量や食生活での減塩方法をご紹介します！

＊どちらかの日程をお選びください



時	①2月4日(水) 午前10時～11時半	②2月17日(火) 午前10時～11時半
所	嬉野保健センター(嬉野町)	
容	講話、ミニ調理実習と 試食(ゆで鶏の油淋鶏風 野菜のわさび和え)	
対	市内在住20歳以上の方	
定	各回 先着15人 費 無料	
持	エプロン、三角巾、筆記用具、マスク(調理時)	
申	1月13日(火)～開催1週間前までに、申込フォーム、または電話で嬉野保健センターへ	

さびないカラダづくり講座

問 高齢者支援課
☎53-4099 FAX 26-4035

元気なカラダを保つために、プロスポーツ選手のトレーナーが高齢者向けの運動を指導します。

●講師/百濟 はつえ さん(みどりクリニック)

時	2月4日(水) 午後1時半～3時半	2月18日(水) 午後1時半～3時半
容	体力測定、講話「介護予防のために必要な筋力・体力とは?」、運動実習	講話「いつまでも歩くために必要な筋肉を鍛えるトレーニング」、運動実習
所	健康センターはるる(春日町)	
対	おおむね65歳以上の方(両日参加できる方)	
定	先着 25人	
持	フェイスタオル、飲み物、運動ができる上靴	
申	2月3日(火)までに、①電話、または②FAX(氏名、年齢、連絡先、住所、さびないカラダづくり講座申込と記入)	

毎日カラダを動かそう!+10 いきいき健康ウォーキング 運動実習編

問 健康づくり課(健康センターはるる内)
☎31-1212 FAX 26-0201



▲申込フォーム

健康運動指導士から、運動効果を高めるウォーキングフォームのアドバイスが受けられます。春に向けてカラダを動かしましょう!



●講師/平岡 令孝 さん(平岡健康開発研究所所長)

時	2月6日(金) 午前9時半～11時(受付:午前9時～)
所	三十三銀行アリーナ(立野町)
容	効果的なウォーキングの運動実習
対	市内在住の方 定 先着 80人 費 無料
持	飲み物、タオル、歩きやすい服装、室内用の靴
申	1月13日(火)～2月4日(水)に、申込フォーム、または電話で健康づくり課へ

健康応援プロジェクト ちょいトレ+10

問 健康づくり課(健康センターはるる内)
☎31-1212 FAX 26-0201



▲申込フォーム

●糖尿病や循環器疾患を予防し、血管を守る生活習慣病予防の取り組みを推進します!

運動不足が気になる方へ。1日10分でできる簡単な運動を紹介します。楽しく動いて血管&体の内側から若返りを目指しましょう!

時	2月21日(土) 午前10時～11時(受付:午前9時半～)
所	健康センターはるる(春日町)
対	市内在住の20～64歳
定	先着 25人 費 無料
持	飲み物、タオル、運動しやすい服装、室内用の靴、はるる健康づくりポイントカード(お持ちの方)
申	1月13日(火)～2月19日(木)に、申込フォーム、または電話で健康づくり課へ

広告

まごころサポート

「ちょっと困った」ことも、専門的なお困りごとでも、どんなこともお手伝いします! まずはお試しでご利用ください!

こんなことが出来ます!

- 電球交換
- カーテンの取付
- お部屋の掃除
- ゴミ捨て
- 重たいモノの移動
- お話し相手
- 草むしり
- お買い物代行
- パソコンやスマホサポート



サポートの内容はほんの一例です。お気軽にお問い合わせください。

まごころサポート松阪ぶらんこ店
三重県松阪市上川町2711-1 お店コード: 19101



0120-979-141

受付時間 8:00～18:00
(土・日・祝も毎日受付中)

松阪市民病院は

令和8年4月1日から

指定管理者制度※へ 移行します。

※指定管理者制度とは

公の施設の管理運営を民間等に担ってもらい、
民間のノウハウを活用して、市民サービスの向上や
効率化などの経営改善を図る制度

松阪市民病院は、令和8年4月1日から指定管理者制度

へ移行し、社会福祉法人^{恩賜財団}済生会支部三重県済生会

の運営により、「社会福祉法人^{恩賜財団}済生会 松阪市民病院」

として新たな体制でスタートします。

市民の皆さまが安心して受診いただけるよう、準備を着実に

進めています。



これまでどおりの診療を継続しますので、
診療科目や診療体制に大きな変更はありません。

ここが変わります

- ☑ 病院名
「済生会 松阪市民病院」
- ☑ 経営・運営体制
松阪市直営から
三重県済生会による運営へ

これまでと変わらないこと

- ☑ 診療科目
- ☑ 外来の診療時間
- ☑ 受診方法
(紹介状の取扱い、予約方法、
窓口案内 等)

市民の皆さまへ

地域医療を取り巻く環境が大きく変わる中、質の高い医療を継続するために、松阪市民病院に指定管理者制度を導入し、4月から三重県済生会に運営をお願いすることとしました。新たな体制のもと、急性期から在宅まで切れ目のない医療体制の充実を図ってまいります。

なお、4月以降も診療科や診療体制は引き続き変わりませんのでご安心ください。今後も市民の皆さまが将来にわたって安心して医療を受けることができる地域医療体制を構築していきます。

松阪市長 竹上 真人

現在、松阪市の医療・福祉は全国的にも誇れる体制が整えられていますが、少子高齢化を迎え、受診される患者さんも徐々に減少し、病院で働く人材の確保も難しくなってきます。医療の水準も日々進化していますが、松阪の医療を守り、充実した質の高い医療体制を継続していくためには、それぞれの病院が得意分野を強化し、病院間の連携をさらに深めることが必要と考えます。そのような中、松阪市民病院の運営を担うことになりました。これまでどおりの診療が継続されますので、市民の皆さまはご安心ください。

三重県済生会支部長 諸岡 芳人

【問】市民病院経営管理課 ☎23-1515 FAX 21-8751

「松阪市民を 特殊詐欺等から守る」 条例が制定

特殊詐欺等は、近年増え続けています。令和6年は1年間で特殊詐欺等の被害件数は69件、被害額は約3億4,562万円にもなります。そこで「松阪市民を特殊詐欺等から守る」ための条例が制定されました。

詳しくは、市ホームページをご確認ください。



詳しくは
こちらを
CHECK!

松阪市民を特殊詐欺等から守る条例

**ATMを利用する時の
携帯電話等での
通話を禁止に!**



松阪市民を特殊詐欺等から守る条例

友人知人やお客さんが
騙されているかもしれない
と思ったら、**警察に通報**する。

ひとりで悩まず不安を感じたらご相談ください

警察相談専用電話 #9110

松阪警察署 生活安全課 ☎53-0110

松阪市役所 地域安全対策課 ☎53-4061

⚠️ プリペイド型電子マネーの詐欺にご注意! ⚠️

ATM同様に、詐欺によく使われるのが、プリペイド型電子マネーです。
誰かに頼まれて購入する時には、十分注意してください。「おかしいな・・・」と思ったら、すぐに誰かに相談するか、警察までご連絡ください。「電子マネー詐欺診断」で詐欺のセルフチェックもできるので、不安に感じた方はご活用ください。



セルフ
チェックは
こちらから!

【問】 地域安全対策課 ☎53-4061 FAX 22-1057



まつさか情報広場

MATSUSAKA
CITY
INFORMATION

人口と世帯数【令和7年11月1日現在】

※()内は前月比

人 □ …………… 154,750人(-52人)

男 …………… 74,511人(-21人)

世帯数 …………… 75,154世帯(11世帯)

女 …………… 80,239人(-31人)

各種問い合わせ、申し込みは業務時間内
【平日の午前9時～午後4時半（平日の休館
日が設けられている施設については
休館日以外の日）】にお願いします。

お知らせ information

農家のみなさまへ 「農家調査書」の提出方法が変わります

令和8年1月より、「農家調査書」の郵送を廃止します。
変更事項が発生した際にのみ提出をお願いいたします。

変更前 (令和7年度以前)	毎年1月に郵送される「農家調査書」に 記載し各農家世帯から返送
変更後 (令和8年度以降)	変更事項等が発生した際にのみ 各農家世帯から「農家調査書」を提出

「農家調査書」の提出が必要な変更事項

- ・農業経営主その世帯員の異動
- ・農業従事日数の変更等(家族の世帯員の一部のもの
が、農業を手伝い始めた など)

※10アール以上の農地を自作されている農家世帯が
対象です。

【問】 農業委員会事務局 ☎53-4136 FAX 22-0931

20歳到達者への 国民年金加入のお知らせ

国民年金加入対象者 国内に居住する20歳～60歳未満の方

20歳になると、日本年金機構から国民年金に加入した
お知らせが送付されます。(厚生年金加入者を除く)日本
年金機構ホームページでは、年金制度の概要のほか、保
険料の納付方法や学生納付特例制度など、20歳になっ
た皆さんにご覧いただきたい動画を公開しています。

【問】

松阪年金事務所

☎51-5115 FAX 52-1611

保険年金課

☎53-4044 FAX 26-9113



年金機構
ホームページ

救急車適正利用啓発キャンペーン

松阪地区広域消防組合では、1月19日を「松阪地区広域
消防組合広報啓発の日」と定め、救急車の適正利用およ
び松阪地区救急相談ダイヤル24について、管内各所で
チラシや啓発物品の配布を行い、広報啓発活動を実施
します。実施場所は、ホームページでご確認ください。

【問】

消防本部救急課

☎25-1413 FAX 21-3080



ホーム
ページは
こちら

空き家の管理は 所有者・管理者の責務です!

空き家の管理が十分でなく「管理不全空家等」に該当し
た場合、「特定空家等」と同様に指導・勧告の対象になり
ます。勧告を受けると、敷地の住宅用地特例が除外さ
れ、固定資産税と都市計画税が高くなる場合があります。
ので、空き家の適切な管理をお願いします。

●住宅用地特例の除外対象

管理不全 空家等	屋根や壁が破損しているなど、管理が十分でない 状態。(そのまま放置すれば特定空家等になるお それのある状態)
特定 空家等	そのまま放置すると 倒壊などのおそれがある状態。

【問】

建築開発課

☎53-4174 FAX 26-9118



国土交通省
ホームページ

広告

不動産のことならおまかせ下さい
売却不動産募集中!

賃貸
売買・仲介

不動産の
管理・活用

夢を叶える 株式会社 オーミヤ建設

三重県知事(4)第3068号全国宅地建物取引業保証協会員 / 三重県宅地建物取引業協会員
松阪市中央町384-1
☎0598-30-5566

松阪駅前まえ
★松阪市・伊勢市からもリクエストできます

ウォームビズで家庭でも 地球温暖化防止と省エネ・節約を!

環境省では、暖房時の室温20℃(目安)で快適に過ごすライフスタイル「ウォームビズ」を推奨しています。これにより、暖房時のエネルギー使用量とCO₂の発生量を削減し、地球温暖化対策に貢献することができます。

WARM BIZ

【問】

環境課

☎53-4425

FAX 26-4322



ウォームビズについてはこちら
(環境省ホームページ)

「松阪市新型インフルエンザ等 対策行動計画(案)」 に対するご意見を募集

対象	<ul style="list-style-type: none"> ・市内に居住している方 ・市内の事業所・学校等に通勤・通学している方 ・市内に事務所等がある法人または団体等
募集締切	1月16日(金)
提出方法	指定の意見提出様式に必要事項を記入の上、 郵送、FAXまたはメールでお送りください。 ※市ホームページからも意見の提出ができます。

本計画(案)、意見提出様式は、市ホームページまたは健康づくり課でご覧いただけます。

【問・申】

健康づくり課

(健康センターはるる内)

☎31-1212 FAX 26-0201



市ホーム
ページは
こちら

1月26日は文化財防火デー

文化財を火災や地震などから守るとともに、文化財保護に関する意識の高揚を図るため実施され、今年で72回目になります。文化財を火災から保護することは非常に重要なことです。

市内には、国指定文化財の御城番屋敷、来迎寺本堂の建造物をはじめ、彫刻、絵画等が多数あり、文化財として指定されています。

【問】 消防本部予防課 ☎25-1412 FAX 21-3080



来迎寺本堂(白粉町)

75歳になったら 後期高齢者医療制度に加入

※75歳の誕生日に、後期高齢者医療制度に加入し、それまで加入していた医療保険の資格は失います。

●資格確認書

資格確認書は、75歳の誕生日の前月下旬に特定記録郵便で送付します。

●保険料

保険料は一人ひとり納める必要があります。保険料は原則、年金からの天引き(特別徴収)となりますが、加入当初一定期間は納付書や口座振替での納付(普通徴収)となります。なお、一定の条件によっては特別徴収とならない場合があります。

●保険料の決定通知書

保険料の決定通知書は誕生日の翌々月に送付します。

【問】

保険年金課

●資格・給付について／☎53-4068 FAX 26-9113

●保険料について／☎53-4092 FAX 26-9113

各地域振興局地域住民課

嬉野 ☎48-3837 三雲 ☎56-7910

飯南 ☎32-2922 飯高 ☎46-7112



予防接種のお知らせ

お子さんが無料で接種できる予防接種(定期接種)を忘れていませんか?

母子健康手帳の記録で接種忘れが無いか確認しましょう!

予防接種	対象(※1)	期限
ジフテリア・破傷風 二種混合(DT)	11歳以上13歳未満の方 (標準:小学6年生)	13歳の 誕生日の前日
日本脳炎	第1期 生後6か月以上 90か月未満の幼児	生後 90か月前日
	第2期 9歳以上13歳未満の方 (標準:小学4年生)	13歳の 誕生日の前日

(※1)市内に住民登録がある方

●予診票を紛失した場合は、 再発行の申請をしてください

窓口申請	対象者の母子健康手帳および申請者の運転免許証等の本人確認ができる書類をお持ちください。
電子申請	ジフテリア・破傷風の二種混合(DT)・日本脳炎(第2期)に限ります。

【問・申】

健康づくり課

(健康センターはるる内)

☎31-1212 FAX 26-0201



電子申請は
こちら



教育・講座 information

楽しく作って 美味しく食べる料理教室

●講師／前川 智司さん・前川 真理さん(前川料理教室)

とき	1月29日(木) 午前10時～正午
ところ	松阪公民館(船江町)
内容	長崎皿うどん
対象	市内在住または在勤の中学生以上の方
定員	先着16人
持ち物	エプロン、三角巾、手を拭くタオル
参加費	1,000円(当日ご持参ください)
申込期間	1月9日(金)～定員になり次第終了
申込方法	平日の午前9時～午後5時に来館、または電話で松阪公民館へ

【問・申】 松阪公民館 ☎20-9091 FAX 20-9093

松浦武四郎記念館からのお知らせ

●企画展「武四郎の和歌」

武四郎は生涯で多くの和歌を詠みました。武四郎の和歌に関する資料を展示し、そこから読み取れる当時の状況や、武四郎の心情に触れていただきます。

とき	令和7年12月5日(金)～2月1日(日) 午前9時～午後4時半
ところ	松浦武四郎記念館 企画展示室
入館料	19歳以上／360円、6歳以上18歳以下／230円

●武四郎講座「三重県における武四郎の顕彰」

●講師／世古 詩央里(当館学芸員)

とき	1月11日(日) 午前10時～11時
ところ	松浦武四郎記念館 多目的室
定員	先着60人 ※申込不要
資料代	110円(入館料お支払いの方は不要)

【問】 松浦武四郎記念館 ☎56-6847 FAX 56-7328

※1月の休館日は1～3日、5日、13日、19日、26日

離婚前後の親支援講座 ～こどもの気持ちと向き合うために 考えるべきこと～

離婚を考えている、または離婚をした家庭を対象に、こどものメンタルケアや養育費、親子交流など、こどもの生活を守るための情報についてお伝えします。

●講師／小泉 道子さん 他(家族のためのADRセンター)

とき	2月7日(土) 午前10時～正午	3月16日(月) 午前10時～正午
ところ	Zoomによるオンライン開催 (カメラオフ、仮名でご参加いただけます)	
対象	市内在住の離婚を考えている方、離婚をした方	
定員	各回20人程度 ※応募者多数の場合は抽選	
申込締切	1月30日(金) 午後4時	
申込方法	申込フォーム	

【問・申】

こども家庭センター

☎20-8087 FAX 26-0201



申込フォーム
はこちら



上級救命講習会

～あなたにできる応急手当の講習会を開催します～

とき	1月24日(土) 午前9時半～午後6時半		
ところ	松阪公民館 講座室1(船江町)		
内容	心肺蘇生法、AED使用法など		
定員	先着15人	参加費	無料
申込期間	1月14日(水)～21日(水) 午後3時まで		
申込方法	最寄りの消防署に申込書を提出		

※応急手当WEB講習を事前に受講された方は、講習時間が2時間短縮されます。詳しくは、松阪地区広域消防組合ホームページをご覧ください。

松阪消防

検索



ホームページは
こちら

【問・申】 消防本部救急課

☎25-1413 FAX 21-3080



広告

弁護士法人 心 電話・TV電話 相談対応

相続・遺言・交通事故・後遺障害・労災・障害年金
過払い金・借金・在留資格・企業法務・労務・刑事事件他

交通事故損害賠償額
後遺障害認定等級
過払い金
遺言書
障害年金

診断サービス

※診断サービスについては費用は頂きませんので、お気軽にお問い合わせください。
●相談料(相談・遺言・交通事故被害・後遺障害・労災・障害年金・過払い金・借金以外)については、初回30分以降30分毎に5,500円(税込) ※その他の費用は別途お見積り ※また本事務所は松阪市松阪区松阪1-1-1(三井ビル)にあり、また変更になる可能性もありますので、詳しくはホームページをご覧ください ※本広告は令和7年10月時点のものです

相談料は頂きません(※相談料・夜間・土日祝相談可(要予約))
平日 9時～21時 受付
土日祝 9時～18時 受付
(12/31・1/3を除く。大型連休中の休業や臨時休業はございます。詳細はHPをご覧ください)
詳細は
https://www.kokoro.law

0120-240-307

松阪駅1分 津駅0.5分 近鉄四日市駅1分

弁護士法人心松阪法律事務所 (三井ビル内) 弁護士法人心津法律事務所 (三井ビル内) 弁護士法人心四日市法律事務所 (三井ビル内)

松坂屋名古屋店內
名古屋駅・岐阜駅
東京駅・大阪駅近く

募集
information企業×市民×NPO×行政
みんなでつくる新しいパートナーシップ
シンポジウム 参加者募集!

松阪の未来について一緒に考えましょう。
分野を超えた新しい出会いと、次の一歩
をつくる場として、ぜひご参加ください。
※詳しくは、申込フォームからもご確認
いただけます。

●講師／^{ながはま}長浜 ^{ようじ}洋二さん

(モジョコンサルティング合同会社 代表)

●パネリスト／企業、NPO法人、支援組織、松阪市長

とき	2月8日(日) 午後1時半～4時
ところ	産業振興センター(本町)
対象	企業、NPO、市民、その他支援団体 など
定員	先着100人 参加費 無料
後援	松阪商工会議所、松阪市社会福祉協議会
申込期間	1月5日(月)～2月2日(月)
申込方法	申込フォーム

【問・申】

市政改革課

☎53-4363 FAX 25-0825

✉ shisei.div@city.matsusaka.mie.jp

申込フォーム
はこちら

看護師復職支援研修会

ところ	松阪市民病院(殿町)
とき	①2月13日(金) 午前9時半～11時半 ②2月20日(金) 午前9時半～11時半
内容	採血・点滴・輸液ポンプの取り扱い BLS(人工呼吸器・自動心臓マッサージ機・心電図モニターも含む)
対象	看護師の資格を有し、 現在離職中で復職をお考えの方
定員	各回、先着5人程度
申込期間	1月16日(金)～2月6日(金)
申込方法	申込フォーム

【問・申】

市民病院看護部

☎23-1515 FAX 21-8751

申込フォーム
はこちら第21回松阪市長杯卓球大会
参加者募集!

	中学生の部	一般・小学生・初心者の部
種目※1	①中学生 (1・2年生男子・女子)	②一般の部 (中学3年以上)、 小学生以下の部など
とき	2月7日(土) 午前9時	2月8日(日) 午前9時
ところ	三十三銀行アリーナ(立野町)	
対象	市内に在住、在勤、在学の方(中学生は松阪市・多気郡に在住の方)、 または松阪市卓球協会会員の方	
参加費	シングルス300円、ダブルス600円 ※高校生以下は無料	
申込締切	1月26日(月)	
申込方法 ※2	申込用紙を記入し、 以下の方法で提出してください。 種目①／各中学校の卓球部顧問を通じて、提出。 卓球部がない学校はスポーツ課へ提出。 種目②／郵送で提出。 <宛先> 〒515-1202 かつた のぶひろ 松阪市茅原町920-1 勝田 展弘 宛 ☎090-2341-8916	

※1 各部門の詳細については開催要項をご確認ください。

※2 申込用紙は、市教育委員会スポーツ課、各小・中学校にあります。

市ホームページからダウンロードも可。

【問】

スポーツ課

☎53-4402 FAX 25-0133

市ホーム
ページは
こちら

松阪市介護サービス相談員募集

高齢者の入所施設等を訪問し、利用者の思いを施設等へ橋渡しすることで介護サービスの質的向上を図ることを目的とする、介護サービス相談員を募集します。

応募要件	市内在住で、住民登録があり、 次の①～③に該当する方 ①相談員養成研修(計5日ほど)の全課程を修了できる方 ②月2回の訪問活動および月1回の介護サービス相談員連絡会議に参加できる方 ③現在、介護サービス事業所で勤務されていない方
募集人数	1人
応募締切※	1月22日(木)
応募方法	応募用紙を郵送、FAX、または直接介護保険課窓口へ。応募用紙は介護保険課にて配布。 (市ホームページからダウンロード可)

※活動に対して、松阪市要綱に基づき報償費をお支払いします。

※応募方法によって、締切時間が異なります。詳しくは、市ホームページをご覧ください。

【問・申】

介護保険課

☎53-4190 FAX 26-4035

〒515-8515 殿町1340-1

市ホーム
ページは
こちら

子育て世帯の 離婚・DV・児童虐待等に関する 法律相談を実施

弁護士資格を有する市職員が、法律相談に同席し、専門窓口をご案内するほか、法的なアドバイスをいたします。相談は無料です。(※予約制です。)

とき	①1月 6日(火) 午前10時～ ②1月16日(金) 午後1時半～ ③2月 6日(金) 午前10時～ ④2月20日(金) 午後1時半～
ところ	健康センターはるる(春日町)

【問】

こども家庭センター
☎30-8666 FAX 26-0201



市ホームページ
はこちら



「学習室」参加者募集

「学習室」では、個々の能力に応じて支援員が寄り添い、基礎的な学力向上にむけた学習のサポートをします。※まずは電話にてお問い合わせください。

とき	毎週土曜日 午後2時～4時 ※祝日・年末年始を除く ※嬉野地域振興局は地域利用日を除く
ところ	福祉会館(殿町)、嬉野地域振興局(嬉野町)
対象	就学援助または生活保護受給世帯の 小学6年生～中学3年生

【問・申】

保護自立支援課
☎53-4670 FAX 26-9113

物忘れ相談会のお知らせ



とき	2月12日(木) 午後1時半～4時
ところ	福祉会館(殿町)
内容	専門医による相談等 ※医師の相談30分を含め、1人1時間程度
定員	4人(要予約) ※認知症の診断を受けていない方
参加費	無料
申込方法	①電話、または②高齢者支援課窓口(市役所1階)

【問・申】 高齢者支援課 ☎53-4099 FAX 26-4035

今月の納期限は
2月2日(月)

納付は納期限までに済ませましょう。

市民税・県民税・
森林環境税(4期)
国民健康保険税(8期)

日曜・夜間納税相談窓口のお知らせ

- 日曜窓口／1月はありません
- 夜間窓口／1月はありません

【問】 収納課 ☎53-4021 FAX 26-9114

介護保険料(8期)

【問】 介護保険課 ☎53-4090 FAX 26-4035

後期高齢者医療保険料(7期)

【問】 保険年金課 ☎53-4092 FAX 26-9113

災害にそなえる

Disaster Preparedness

【問】 防災対策課 ☎ 53-4034 FAX 22-1055



令和6年 能登半島地震から2年が経ちます

発災／令和6年1月1日 午後4時10分 最大震度7(輪島市、志賀町)

過去の災害に学び、大規模災害に備えましょう

私たちの住む地域でも、今後30年以内の南海トラフ巨大地震の発生確率が高くなっています。

1年の始まりに改めて自助(備蓄品、避難方法、連絡方法など)について見直し、考える機会にいただければ幸いです。

本年が災害の少ない1年でありますように。



▲防災啓発冊子
「災害にそなえるVer.2」



輪島市内の被害状況



ファミリーオペラ 「ルドルフとイッパイアッテナ」 チケット販売

- 演出／^{さいとう ひろし}齊藤 洋原作
講談社刊「ルドルフとイッパイアッテナ」による
●劇団／オペラシアターこんにゃく座
ぜひご家族でお越しください!

とき	3月22日(日) 開場:午後1時半 午後2時～3時40分(予定)
ところ	農業屋コミュニティ文化センター(川井町)
入場料	●全席自由席 一般／2,000円 (松阪市ファミリー倶楽部会員／1,500円) 高校生以下／1,000円 (松阪市ファミリー倶楽部会員／500円) ※3歳未満無料 ただしお席が必要な場合は有料
チケット 発売	1月21日(水) 午前9時～(チケットぴあは午前10時～)
チケット 発売所	クラギ文化ホール管理事務所(火曜休館) 嬉野ふるさと会館(月曜休館) (特)松阪子どもNPOセンター(WEB申込) チケットぴあ(Pコード:313-869)

【問】 クラギ文化ホール
☎23-2111 FAX 23-2114



▲
(特)松阪子ども
NPOセンター
WEB申込はこちら



公民館まつり(芸能発表会)開催!

市内の公民館及びコミュニティセンターで活動している
趣味クラブの発表会を開催します。

とき	2月11日(水・祝) 午前10時～
ところ	農業屋コミュニティ文化センター(川井町)

【問】
松阪公民館
☎20-9091
FAX 20-9093



嬉野寄席2026

- 出演者(予定)／三遊亭小遊三、立川晴の輔、
おぼん・こぼん、ねづっち、立川幸路

とき	3月15日(日) 午後1時半～(開場:午後1時)
ところ	嬉野ふるさと会館(嬉野権現前町)
入場料	一般:4,000円(税込・全席指定) 松阪市ファミリー倶楽部会員: 3,500円(税込・全席指定) ※未就学児の入場はご遠慮ください。
先行予約	●松阪市ファミリー倶楽部会員のみ (電話先行予約) 期間:1月14日(水)午前9時～18日(日)午後5時 【申込先】嬉野ふるさと会館(☎42-7000)
一般販売	●一般／1月28日(水)午前9時～ ●チケットぴあ／1月28日(水)午前10時～
チケット 販売所	嬉野ふるさと会館(☎42-7000 月曜休館) クラギ文化ホール管理事務所 (☎23-2111 火曜休館) チケットぴあ(Pコード538-771)ほか

【問】 嬉野ふるさと会館 ☎42-7000 FAX 42-7115



さんゆうてい こゆうざ
三遊亭小遊三



たてかわ はれのすけ
立川晴の輔

令和8年 松阪市消防出初式

とき	1月18日(日) 午前10時～正午
	第1部 第2部
ところ	クラギ文化ホール(川井町) クラギ文化ホール第2駐車場 および鈴の森公園(川井町)
内容	式典(表彰等) 午前10時～ 車両観閲、分列行進、一斉放水 午前11時10分頃～

※第1部、第2部ともに、一般の方も観覧できます。

【問】
消防団事務局
☎25-1414
FAX 21-3080



第29回 男女共同参画 松阪フォーラム



とき	2月7日(土) 正午～午後3時半	
ところ	農業屋コミュニティ文化センター(川井町)	
入場料	無料、記念品あり	
内容	午後1時	●オープニング／ 飯南バンドWINDSによる演奏
	午後1時15分	●開会式
	午後1時半～3時	●講演／素自 SOGI・親の願い ～トランスジェンダーの子を 授かった親の話～ ●講師／浦狩 知子さん (NPO法人LGBTの家族と 友人をつなぐ会 東海理事)
	正午～ 午後3時半	WAKU・WAKUショップ パネル展示
託児	先着5人(2歳～未就学児) 1月28日(水)までにお申し込みください。	

※手話通訳・要約筆記あり

【問・申】

男女共同参画松阪フォーラム

実行委員会事務局

(人権・多様性社会課内)

☎53-4339 FAX 26-4035

✉ jinkyō.div@city.matsusaka.mie.jp



浦狩 知子さん

「人権のつどい うれしの」開催!

とき	1月25日(日) 午後1時半～4時半(予定)
ところ	嬉野ふるさと会館(嬉野権現前町)
内容	人権標語の表彰、人権作文の発表(小中学生)、 映画会【上映映画:スモールフット】

【問】 嬉野地域振興局 地域振興課

☎48-3800 FAX 42-6220

「家族のつどい」の開催

～“分かち合い”と“学び”のひととき～

「家族のつどい」は、日々感じていることや、想いを共有し交流することができる場です。ひきこもりについてひとりで抱えず、同じような悩みを持つご家族で集まってさまざまな想いを分かち合ってみませんか。

とき	1月24日(土) 午後1時半～3時半		
ところ	社会福祉協議会 松阪支所(鎌田町)		
対象	ひきこもり当事者を支えるご家族		
定員	20人	参加費	無料
内容	●テーマ／「 ^{なかに} 私らしく生きること～ ^{とうと} 尊ぶ～」 ●講師／ ^{なか} 仲 律子さん (一般社団法人三重県公認心理師会) ^{まつもと} 松本 拓摩さん (労働者協同組合ワーカーズコープみえ)		
申込方法	開催前日までに電話・メール・申込フォームにて ひきこもり地域支援センター そ・えーるへ		

【問・申】

ひきこもり地域支援センター そ・えーる

☎31-1922 FAX 26-9113

健康福祉総務課 ☎31-1926

▲申込フォーム
はこちら

学校給食市民試食会

～学校給食を食べてみませんか～

とき	2月20日(金) 午前11時～お昼12時半		
ところ	北部学校給食センター(曾原町)		
対象	市内在住または在勤の方		
定員	先着15人	参加費	346円(食材費)
申込期間	1月13日(火)～16日(金)【厳守】 午前9時～午後4時半(土日祝日を除く)		
申込方法	電話で給食管理課へ		

【問・申】 給食管理課 ☎61-1155 FAX 28-7312

広告

片付け仕事 不用品の処分 家具移動
タンス1本から 遺品整理

引越 のことなら
地元の 当社に おまかせ下さい!!

http://www.tsutaunyu.jp/

見積り無料
小さなものからまるごと一軒

0120-28-3001

TSUTA TRANSPORT (有) **つた運輸**
松阪市松ヶ島町115-2

広告

コミュニティチャンネル 地デジ 12ch

地元がもっと好きになる! QRで番組情報
チェック!

～そんなチャンネルです～

地域情報番組
ニュースMCTV

**ケーブルテレビの
スマホが安い!**

～もちろん乗り換え手続きもしっかりサポート!～

2GB 月額基本
利用料 **990** (税込)
円～

MCTV 松阪ケーブルテレビ・ステーション(株)

電話 0120-378-993 受付時間 月～金曜日(祝日除く)
午前9:00～午後5:30



事業主のみなさんへ

償却資産の申告期限は2月2日です



会社や個人で工場や商店の経営、駐車場やアパートの貸し付け、太陽光発電等、事業を行っている方が所有する事業用資産（償却資産）には、固定資産税が課税されます。

● 償却資産の例／舗装路面、看板、太陽光発電設備、大型特殊自動車、パソコン、陳列棚 など

事業主の方は毎年1月1日現在の所有状況を申告する義務があります。申告書類を12月中旬に発送しましたので、届いた方は必ず申告してください。該当する資産があっても申告書類が届いていない方は、資産税課へ問い合わせてください。

申告期間 2月2日（月）まで 申告方法 資産税課へ申告書を提出

令和7年に申告した場合

令和7年1月2日～令和8年1月1日の
異動（増加・減少）資産を申告してください。

今年初めて申告する場合

令和8年1月1日現在所有している
全資産を申告してください。

詳しくは
こちら！



※該当資産や異動がない場合は、その旨を申告してください。※申告の手引きと申告書類一式は、市ホームページからもダウンロードできます。



◀ インターネットを利用した電子申告（eLTAX）も可能です！手続きや詳しい内容はeLTAXホームページへ

【問】 資産税課 ☎53-4033 FAX 26-9114

税金の控除の申請をお忘れなく

おむつ代が医療費控除の対象に

次の方は、確定申告や住民税の申告などで、おむつ代が医療費控除の対象となります。

- 1 寝たきりの65歳以上で、医師から6か月以上おむつの使用を認められた方
- 2 介護保険の要介護認定を受けており、「おむつ使用証明書」または、「おむつに係る費用の医療費控除確認書」が発行された方

※確認書の発行には手続きが必要ですので、下記へお問い合わせください。

【問】 介護保険課 ☎53-4090 FAX 26-4035

各振興局
地域住民課

嬉野 ☎48-3852
飯南 ☎32-2922

三雲 ☎56-7910
飯高 ☎46-7112

要介護認定を受けた方も障害者控除の対象に

要介護認定を受けた方は、税の申告などで障害者または特別障害者控除が受けられる場合があります。控除を受けるためには認定書が必要です。障がい福祉課、または各振興局地域住民課で申請してください。

※窓口が大変混雑しますので、時間に余裕をもってお越しください。

対象 65歳以上で、介護保険の要介護認定を受けた方、またはその方を扶養している方

右記の手帳をお持ちの方は、手帳により特別障害者控除を受けることが可能なため、認定書の必要はありません。

- 身体障害者手帳1級または2級
- 療育手帳の障害の程度が「A」
- 戦傷病者手帳特別項症～第3項症
- 精神障害者保健福祉手帳1級

便利なオンライン申請がおすすめ！

来庁せずにスマホ等で申請できる、オンライン申請が大変便利です。ぜひご利用ください。



【問】 障がい福祉課 ☎53-4082 FAX 26-9113

国民健康保険税 後期高齢者医療保険料 介護保険料 の

納付額は社会保険料控除の対象に

国民健康保険税、後期高齢者医療保険料、介護保険料の令和7年中の納付済額は、令和8年1月下旬に郵送でお知らせします。

国民健康保険税の納付について

【問】 収納課

☎53-4107 FAX 26-9114

後期高齢者医療保険料の納付について

【問】 保険年金課

☎53-4092 FAX 26-9113

介護保険料の納付について

【問】 介護保険課

☎53-4090 FAX 26-4035





税の申告は、正しくお早めに！



【問】市民税課 ☎53-4027 FAX 26-9114

申告期間

市民税・県民税
(兼国民健康保険税)

2月2日(月)▶3月16日(月)

**所得税及び
復興特別所得税**

2月16日(月)▶3月16日(月)

**消費税及び
地方消費税**

2月16日(月)▶3月31日(火)

贈与税

3月16日(月)まで

市民税・県民税(兼国民健康保険税)

対象

令和8年1月1日現在、松阪市に住所があり、**令和7年分所得税の確定申告を税務署に提出していない方で、令和7年中に次のいずれかの場合に該当する方。**

- ① 営業等、農業、不動産、利子、配当、雑、一時、譲渡、山林などの所得があった方
- ② 給与所得者または公的年金等受給者で、支払者から市に給与または公的年金等の支払報告書が提出されていない方

※令和7年1月1日～令和7年12月31日に所得がなくても申告が必要となる場合があります。

！申告をしないと

保育園の入園、公営住宅入居の申し込み等の**各種申請に必要な証明書**が**発行できない**場合や、保険税等の**軽減措置を受けられない**場合があります。

！申告の必要がない方でも

申告して各種所得控除を追加・訂正することにより、**市民税・県民税の税額が下がる**場合があります。

申告書の 事前送付

前年度の申告を目安として、申告書を1月23日(金)に郵送予定です。

申告書が届かない方でも申告が必要な場合があります。また、所得がなかった方でも国民健康保険税の算定のため申告書が郵送される場合があります。

提出先

記入済みの申告書は、市民税課、または各振興局地域住民課へお願いします。

ご来場の皆様へお願い

- 医療費控除を受けられる場合は、医療費控除の明細書の添付が必要です。医療費控除の明細書がないと適用が受けられませんので、必ずご自宅等で作成をお願いします。
- 市役所では、税金に対する知識や理解を深めていただきたいという考えから、「自書申告」を推進しています。できる限りご自身で申告書を作成していただき、郵送等での提出にご協力ください。

事前予約制 についてのお知らせ

一部の地区市民センター・コミュニティセンターでは混雑緩和のため予約制を導入しています。該当センターで申告されるご予約の方は、予約を忘れずにお願いします。

●予約開始日／令和8年1月中旬から順次開始

※予約の方法や予約開始日は、該当センター・振興局からのお便り1月号をご確認ください。

※予約開始日前の予約は受付できません。

開始時間のお知らせ

申告受付開始時間前の受付はしておりませんので、開始時間以降にお越しください。



国税庁e-Tax
キャラクター
「イータ君」

書かなれ確定申告 ～マイナンバーカードでe-Tax～ 【問】松阪税務署 ☎52-3021

令和7年分の確定申告は、スマホとマイナンバーカードを利用した「ご自宅等からのe-Tax申告」をぜひ、ご利用ください。国税庁ホームページの確定申告書等作成コーナーなら、金額等を入力するだけで自動計算で申告書が完成します！

■作成できる申告書等

所得税の申告書、消費税の申告書、青色申告決算書・収支内訳書、贈与税の申告書

■e-Taxに必要なもの

スマホ、申告される方のマイナンバーカード(マイナンバーカード及び電子証明書の有効期限にご注意ください)、申告される方のマイナンバーカードのパスワード2つ(署名用電子証明書、利用者証明用電子証明書)



詳しくはこちら

税務署が開設する確定申告会場

- とき／2月16日(月)～3月16日(月)(※土・日・祝日等は除く)
- ところ／松阪税務署(高町 松阪合同庁舎 3階)



国税庁
LINE公式
アカウント

※会場への入場には「入場整理券」が必要です。入場整理券はLINEアプリによるオンライン事前予約、または確定申告会場での当日配付の2つの方法で配付しています。

市が実施する申告相談

※大変混雑します。時間に余裕を持って会場へお越しください。
 ※事前予約制の会場は予約の方が優先となります。
 ※ご都合の良い「ところ」へお越しください。

とき(土・日・祝日等は除く)			ところ
本庁管内	2月16日(月)～3月16日(月)	9:00～16:30	市役所2階ロビー ※市民税・県民税の申告相談のみ ※正面玄関は午前9時まで開錠されませんので、ご注意ください。
	2月 2日(月)	9:30～16:00	伊勢寺市民センター 事前予約制 東黒部市民センター
	2月 3日(火)	9:30～16:00	松尾地区コミュニティセンター 事前予約制 松ヶ崎市民センター
	2月 4日(水)	9:30～16:00	射和市民センター 機殿市民センター
	2月 5日(木)	9:30～16:00	阿坂構造改善センター(阿坂市民センター隣) 事前予約制 ※今年から新たに予約制となりました。
	2月 6日(金)	9:30～16:00	漕代市民センター 事前予約制
	2月 9日(月)	9:30～16:00	西黒部市民センター 港市民センター 事前予約制
	2月10日(火)	9:30～16:00	朝見市民センター 櫛田市民センター 事前予約制
	2月12日(木)	9:30～16:00	大河内市民センター 事前予約制
	2月13日(金)	9:30～16:00	大石市民センター
	2月20日(金)	9:30～12:00	茅広江市民センター
		13:30～16:00	宇気郷市民センター
嬉野管内	2月 5日(木)	9:30～12:00	嬉野宇気郷公民館
	2月 6日(金)	9:30～16:00	中郷公民館
	2月16日(月)～3月16日(月)	9:00～16:00	嬉野保健センター ※市民税・県民税の申告相談のみ
三雲管内	2月16日(月)～3月16日(月)	9:00～16:00	三雲振興局 ※市民税・県民税の申告相談のみ
飯南管内	2月18日(水)	9:30～16:00	飯南振興局 事前予約制
	2月24日(火)		
	2月27日(金)		
	3月 3日(火)		
	3月 5日(木)		
	3月10日(火)		
	3月12日(木)		
飯高管内	2月12日(木)	10:00～16:00	飯高林業総合センター 事前予約制
	2月13日(金)	10:00～16:00	飯高総合開発センター 事前予約制 ※今年から新しい申告会場となりました。
	2月19日(木)		
	2月17日(火)	9:30～16:00	飯高振興局 事前予約制
	2月26日(木)		
	3月 2日(月)		
	3月11日(水)		
	3月13日(金)		

※所得税の確定申告のうち「住宅借入金等特別控除」・「譲渡所得関連」・「青色申告」などの複雑なもの、消費税・贈与税の確定申告は税務署が実施する確定申告会場をご利用ください。



松阪市公式！スマートフォン向けアプリ /

松阪ナビで くらしを便利に！

もう～
ちょこっと

松阪市民の
4人に1人が
ダウンロード

松阪ナビアプリダウンロード数 41,748人 (2025年12月1日現在)

【問】広報広聴課 ☎53-4312 FAX 22-1119



自分で選んだ必要な情報がプッシュ通知で届く！

無料 で使える行政アプリ



防災行政
無線が
聞こえない



防災行政無線が
活字で読めて安心



ごみの日を
忘れて
しまう



ゴミ収集日、前日に
お知らせ！



忙しくて
行政情報を
見逃す



関心のあるキーワードで
プッシュ通知が届く

簡単！ 4ステップで松阪ナビは使えます！

詳しくはこちらもCHECK ▶▶▶▶▶



STEP1



まずは、アプリを
無料でダウンロード



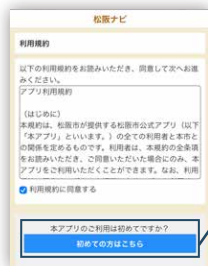
iPhoneの方



Androidの方

STEP2

利用規約に同意して、
①をクリック！



STEP3

ニックネームを登録
※性別は任意です。



STEP4

関心のあるキーワードを
チェックして利用を開始！



※ゴミの通知を設定したい方は②③を設定

造園・パソコンなどの
指導ができる



ものづくりなどの
体験講座ができる



健康体操・スポーツ
などの**指導**ができる

あなたの **趣味や特技**を 活かしませんか？



子育て支援・子ども教室
などの**講演**ができる



松阪市地域づくり応援人材バンク



地域やグループ等の活動を支援することを目的として、専門的な知識や技術・経験があり、地域社会に積極的に役立てる意欲を持った個人や団体及び企業の情報を提供するものです。

※この事業は松阪市地域づくり応援人材バンク登録者についての情報提供事業であり、登録者の派遣やあっせんを行うものではありません。

登録者募集中!!

登録申請などに関する**手続きの詳細**、**申請用紙**については広報広聴課へお問い合わせください。

詳しくは
こちらから! /



利用者募集中

市ホームページ、登録者リストから講師を検索!**利用申請書**を広報広聴課へ提出し、**講師と日程・内容**を調整します。

【問】広報広聴課 ☎53-4312 FAX 22-1119



アレックス

Alexandra Sun

アメリカの学校:世界の言語

CIR column

文化の多様性が豊富なアメリカの多くの学校では、多言語対応と多言語教育が推進されています。私が通っていた学校の学区では、サンディエゴでよく使う言語の7か国語の科目が学区内の中学校と高校で提供されており、バイリンガルが目標のデュアルランゲージ事業で小中高を通して多言語の環境に身を置く教育も推進されています。

デュアルランゲージ事業の参加学生は、英語ともう一つの言語をそれぞれの授業で学習するのに加え、事業の一環として数学や、科学などの必修科目を両言語で学習します。保護者は、ボランティアとして両言語が使える環境を整えるために授業に参加ができ、子どもの教育を支援する積極的な役割も果たせます。



【問・申】観光交流課 ☎53-4405 ✉ kank.div@city.matsusaka.mie.jp

市ホームページ「国際交流員のページ」で記事全文と英語版も閲覧できます。▶▶▶

松阪図書館

☎21-3190 FAX 21-6529



図書館
ホーム
ページは
こちら

●休館日／12月28日(日)～1月4日(日)※年末年始の休館、
1月13日(火)、19日(月)、26日(月)、30日(金)

★バリアフリー上映会「梅切らぬバカ」

- とき／3月8日(日)午後2時～3時半
- 定員／30人程度(抽選)
- 申込方法／1月31日(土)午後7時まで、申込フォーム、
電話、FAX、窓口で受付

★土曜お話キャラバン

- とき／1月10日・17日・24日・31日(土) 午後3時～3時半

★乳幼児向け お話キャラバン

- とき／1月28日(水) 午前11時～11時半

★おはなしのとおりみち

- とき／1月18日(日) 午前11時～11時半



嬉野図書館

☎48-1800 FAX 48-1231



●休館日／12月28日(日)～1月4日(日)※年末年始の休館、
1月8日(木)、15日(木)、22日(木)、29日(木)、30日(金)

★イベント「新春ガチャ～ミッションクリアで運だめし～」

- とき／1月5日(月)～28日(水)
- ところ／カウンター

★「ひまわり」おはなし会

- とき／1月10日(土) 午後1時半～1時45分

★「ひまわり」のちいさい子ども向けおはなし会

- とき／1月14日(水) 午前11時～11時15分

★「スタッフ」のおはなし会

- とき／1月25日(日) 午前11時～11時20分

※場所はいずれも、児童おはなしコーナー

※おはなし会は、中止・変更となる場合があります。



★松阪図書館・嬉野図書館 合同企画 雑誌付録プレゼント

●応募期間／1月5日(月)～28日(水) ※応募は、両館あわせてお一人様一つでお願いします。

★ビブリオバトル 第11回まつさか大会 (小中高生の部)

- とき／1月31日(土) 午後1時半～3時半
- ところ／松阪図書館 2階 講座室
- 出場者対象／松阪市内在住・在学の
小学生・中学生・高校生

- 定員／10人程度(先着)
- 申込締切／1月18日(日)
- 申込方法／申込フォーム、
電話、窓口で受付



申込フォームは
こちら

※休館日・閉館中に本を返却するときは、ブックポストへ入れてください。

1月の天文教室 星空に親しもう!

参加
無料

天文
教室

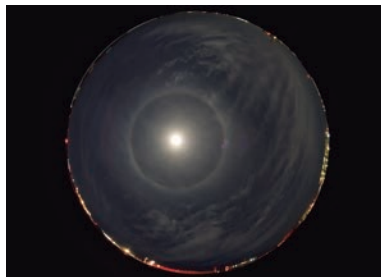
- とき／毎週土曜日 午後7時～9時
- ところ／中部台公園内天文台(立野町)
- ※土曜日が5週ある月の第一土曜日は
望遠鏡調整日で閉館です。
- ※雨天・曇天中止
(こどもクラブは雨天決行)
- ※こどもクラブは、必ず保護者同伴で
参加してください。
- (入会申し込みは天文台へ)

【問】 天文教室開催中は天文台

☎26-2132

開催の有無は三十三銀行アリーナ

☎・FAX 26-7155



月にかかる量

月 日	月 齢	観 望 対 象
1月3日(土)	14.4	年始休業
1月10日(土)	21.4	冬の星雲星団 木星、土星、天王星
1月17日(土)	28.4	冬の星雲星団 木星、土星、天王星
1月24日(土)	5.7	冬の星雲星団 月、木星、天王星
1月31日(土) こどもクラブ	12.7	冬の星雲星団 月、木星、天王星
備 考	1月は南東の空に冬の星座が輝いています。また、西の空には土星、東の空に木星が輝いており、惑星の観望好機です。この機会に天文台の望遠鏡で観察を試みてはいかがでしょうか。	



松阪競輪場
発売日程

本場 開催日

2/1(日)～2/3(火)

2/16(月)～2/18(水)

場外 開催日

2/2(月)～2/4(水)

2/3(火)～2/5(木)

2/5(木)～2/8(日)

2/7(土)～2/9(月)

2/9(月)～2/11(水)

2/10(火)～2/12(木)

2/12(木)～2/15(日)

2/14(土)～2/16(月)

2/16(月)～2/18(水)

2/20(金)～2/23(月)

2/21(土)～2/23(月)

2/24(火)～2/26(木)

2/25(水)～2/27(金)

2/28(土)～3/3(火)

ナイター場外 開催日

2/7(土)～2/9(月)

2/9(月)～2/11(水)

2/10(火)～2/12(木)

2/14(土)～2/16(月)

2/20(金)～2/22(日)

2/23(月)～2/25(水)

2/27(金)～3/1(日)

開催名

松阪FIナイター
究極ブランドまつた杯
松阪FIナイター
※タイトル未定

開催名

和歌山FI
京王閣FI
奈良記念
岐阜FI
立川FI
高知FI
静岡記念
小松島FI
岐阜FI
全日本選抜GI熊本
防府FI
岸和田FI
小田原FI
大垣記念

開催名

小倉FI
平塚FI
名古屋FI
宇都宮FI
伊東温泉FI
豊橋FI
松山FI

※川越場外の発売日程とは異なります。

【問】 競輪事業課

☎23-6111 FAX 26-1862



■体験講座カレンダー(要予約)

開催日	時間	体験講座	一般料金	会員料金	最少人員
1月26日(月)	午後1時半～	★草木染め「ヤマモモ」 (黄・グレー・オレンジ系)	1,430円～	1,230円～	なし
2月 9日(月)	午後1時半～	★草木染め「ウメ」 (サーモンピンク・グレー)	1,430円～	1,230円～	なし
2月10日(火)	午後1時半～	フラワーアレンジメント 「暮らしのフラワーレッスン」	2,500円	2,300円	5人

※電話予約後、参加申込書の提出が必要となります。5日前よりキャンセル料が発生します。

※最少催行人員に満たない場合は開催中止となります。

※フラワーアレンジメントは容器代が別途かかります。

★受講料の詳細については問い合わせてください。

ベルファーム味噌作り教室 申込受付中!!

今年度より、受付方法にWeb予約(優先)が加わりました。ぜひ、ご利用ください。

※既に定員に達している場合はご容赦ください。

●とき／各日午後1時半～3時ごろ

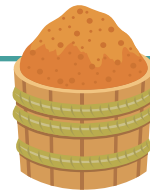
●持ち物／エプロン、三角巾、手拭き、容器(バケツ型推奨。角型タッパーはおすすめしません。)
(※容器(5Lの漬物樽)別途900円事前申し込み。当日購入はできません。)

●対象／小学生以上(参加者以外は会場の入室はできません)※小・中学生は要保護者同伴

●定員／①③最大30人程度。②④⑤20組程度。各回、最少催行人数(定員の半数)に満たない場合は開催中止となります。

教室名	とき	参加費
①河村靴屋さんの味噌作り教室	4月3日(金)、9日(木) (Web予約のみ受け付け)	【一般】1セット(4kg)4,500円 2セット(8kg)8,600円 【会員】1セット(4kg)4,200円 2セット(8kg)8,000円
②河村靴屋さんのペア味噌作り教室	定員に達しました。	
③地元味噌作り教室	2月6日(金)、3月6日(金)	
④ペアで地元味噌作り教室	定員に達しました。	【一般】2セット(8kg) 8,400円 3セット(12kg) 12,000円 【会員】2セット(8kg) 7,800円 3セット(12kg) 11,100円
⑤くらく味噌作り(ペア参加可)	定員に達しました。	

※今年度より、全講座味噌の種類を「米みそ・麦みそ・合わせみそ」より選択できます。
※⑤の大豆はペースト状につぶしてあります。リピーター様、味噌作り慣れている方はご自分のペースでお作りいただけます。講師は不在です。ベルファームスタッフが在室します。2セット8kgからの申し込みになります。
※③④は1セットのみとなります。



予約ページは
こちらから

1月の休園日 1月1日(木)、毎週水曜日

【問】 松阪農業公園ベルファーム ☎63-0050 FAX58-3712

文化財センター催し物案内

■ギャラリー

▼松阪市幼小中造形展

●とき／1月17日(土)～20日(火) 午前9時～午後4時

▼(嬉野文化協会)第8回嬉野芳墨会展

●とき／1月27日(火)～2月1日(日) 午前9時半～午後4時

※初日は午後1時から、最終日は午後3時まで

▼(嬉野文化協会美術工芸部)陶嬉の会作陶展

●とき／1月28日(水)～2月1日(日) 午前9時半～午後4時 ※最終日は午後3時まで

■はにわ館(午前9時～午後5時 ※入館は午後4時半まで)

▼常設展「宝塚古墳の謎」【第1展示室】



●休館日／1月1日(木)、2日(金)、3日(土)、5日(月)、13日(火)、19日(月)、26日(月)

【問】 文化財センター ☎26-7330 FAX26-7374



11.3 氏郷まつり



松阪の礎を築いた戦国武将「蒲生氏郷」を偲ぶ「氏郷まつり」が開催され、14万人が訪れました。

氏郷まつりは、豪商のまち・松阪の礎を築いた蒲生氏郷を顕彰する祭りで、武者行列が見る人の目を引き付けます。

今年の氏郷役には尾崎 太河さん、妻の冬姫役には森岡美心さんが選ばれました。

武者行列が通る中心市街地には、多数の露店が並び、この日を楽しみにしていた多くの人々で賑わいを見せていました。

馬にまたがった氏郷公や籠に乗った冬姫が手を振ると沿道からは声援と拍手が送られていました。



動画で松阪市の情報を発信

松阪市行政チャンネル

検索

更新日：毎週火曜・金曜



松阪市行政チャンネルはスマートフォンでもご覧いただけます

まちのできごとのうち、 のついたものは上記サイトで動画配信しています。是非ご覧ください。

11.8

「わがまちカード」体験会



わがまちカードは、自分たちが住んでいる松阪市の魅力や課題を、クイズ形式で楽しく学習し、考えるきっかけにしておうと、特定非営利活動法人Mブリッジが作成しました。体験会では、カードを使ったクイズをとおして、まちのことを知る楽しさを知ってもらうきっかけになりました。



11.9

松阪もめん物語 2025



松阪もめん物語は、児童・生徒と協働することで、松阪もめんや郷土への愛を育み、地域社会への参画機会を作るきっかけにしておうと毎年開催しています。雑貨や飲食等のブースが出展されたほかファッションショーが開かれ、来場した観客を楽しませていました。



11.9

踊ってリンリン！ みんなで 松阪鈴おどり！



「みんなで松阪鈴おどり！500人の総踊り」は、市制20周年を記念して、鈴おどりの普及・継承を通じて、市民のシビックプライドを育むことを目的に開催されました。鈴おどりを踊ろうと、小さい子どもから80歳を超える高齢者まで、およそ5,500人が参加しました。



11.22

村上しいこさん 講演会



村上しいこさんは、松阪在住で数々の賞を受賞している児童文学作家で、絵本など130冊以上出版している人気作家であることから、松阪図書館が市制20周年記念事業として講演会を開催しました。軽妙で楽しいトークで何度も笑いが起きるなど、終始楽しい会となりました。



11.15

松阪市制20周年記念 マンホールデザイン 表彰式



松阪市制20周年記念マンホールデザインの表彰式が松阪市文化財センターで行われました。

マンホールデザインは、「松阪の魅力」をテーマに公募して市制20周年を記念したマンホールを作成するためのもので、合計542点の応募がありました。小学生の部では、松阪牛を描いた柿野小学校6年生の西川 里菜さん、中学生の部では、蒲生氏郷を描いた嬉野中学校1年生の加藤 瑠奈さん、一般の部では、国宝の船形埴輪を描いた松阪市出身で大阪市在住の小林 明日加さんが優秀賞を受賞し、表彰されました。

完成したマンホールは、バルタウンの歩道に設置されます。



11.18

「スポまち!表彰2025」を 受賞!



東京都港区の三田共用会議所で「スポーツ・健康まちづくり優良自治体表彰2025」の表彰式が行われ、三重県内で唯一、松阪市が受賞しました。

「スポまち!表彰」は、スポーツを活用して、地方創生やまちづくりに取り組もうとする自治体のアイデアを表彰するもので、令和3年に創設され、毎年実施されています。

松阪市は「夢の循環プロジェクト〜心が踊り、感動が舞い、夢を育む〜」という、ダンスやオリンピックによるスポーツ教室など、多様な体験を通じて、「夢を育む」仕組みを継続的に提供している点などが評価され、優良自治体として表彰されました。



11.23

松阪牛まつり



松阪牛のクイーンを決める第74回松阪牛まつりが開かれ、今年の優秀賞一席の松阪牛が、歴代最高額となる5,259万円で落札されました。松阪牛まつりは、世界のブランド松阪牛を広くPRする目的で毎年開かれています。

三重県畜産研究所の職員が、体型のバランスや肉付き、毛のつやなどを手で触りながら審査し、「かずみ号」が優秀賞一席に選ばれ、明和町の中尾 教昭さんが2年連続で受賞しました。



11.28

地域の枠を超えた フェスティバル



来年度から新しい小学校が開校することにあわせて、東部6地区の小学校児童に仲良くなってもらおうと開催されました。イベントでは、綱引きや、玉入れなどのミニ運動会のほか、地元ドッジボールチームの松阪ストームキャノンのメンバーが、ボールの投げ方や取り方を指導する教室も開かれました。そのほか、小さい子どもたちも参加できるように、グラウンドゴルフの体験も行われました。イベントには延べ500人以上が来場し、子どもたちにとって楽しい交流の機会になっていました。





MA・TSU・SA・KA コミュニティ Community



掲載について
詳細は
こちらから！

松阪市シルバー人材センター 会員募集

〈入会説明会〉

- とき／1月15日(木)・2月12日(木) 午前9時半～
※電話予約をお願いします。
- ところ／シルバー人材センター(久保田町)
- 対象／市内在住で60歳以上の健康で働く意欲のある人
- 【問・申】 公益社団法人 松阪市シルバー人材センター
☎26-0523 FAX 26-0917

ハートレーニング(公共職業訓練) 受講生募集

求職者が早期に再就職できるよう、ものづくり分野に特化した職業訓練を実施しています。

- ところ／ポリテクセンター伊勢(伊勢市)
- 対象／再就職を希望し公共職業安定所に
求職申し込みをしている方
- 受講料／無料(テキスト・作業服代は自己負担)
- 訓練期間／①2月18日(水)～8月19日(水)
②3月5日(木)～6月24日(水)
③3月13日(金)～9月10日(木)



▲申込は
こちら

入所月	訓練科名	定員	職業訓練 ガイダンス	入所選考日
① 2月	電気設備技術科	15人	1月5日(月) 13日(火)	1月16日(金)
	住宅リフォーム技術科	15人		
②	ものづくりサポート科 (短時間4ヵ月コース)	13人	1月5日(月) 13日(火)・19日(月) 26日(月) 2月2日(月)	2月6日(金)
③	機械・CAD科	15人	1月13日(火) 19日(月)・26日(月) 2月2日(月) 9日(月)	2月13日(金)

【問】 ポリテクセンター伊勢 訓練課
☎0596-37-3121 FAX 0596-37-4914

米粉でパン+お菓子 一緒に作りましょう

- とき／1月28日(水) 午前9時半～正午
- ところ／松阪公民館(船江町)
- 参加費／2,000円/1回(材料代)
- 【問・申】 たのしい米粉パン作りサークル
☎090-3565-4407(平田)

休日(土曜日)の公証相談

要予約

遺言、任意後見契約など気軽にご相談ください

- とき／1月24日(土) 午前9時～午後5時
- ところ／松阪公証人合同役場(南町)
- 申込方法／電話 ※平日も無料で相談を受けています。
- 【問・申】 松阪公証人合同役場 ☎23-7883 FAX 23-7249

行政書士による市民無料相談会

予約優先

無料

相続、遺言、事業継承、成年後見制度、農地法関係など
ご相談ください。

- とき／2月5日(木) 午後1時半～4時
- ところ／嬉野ふるさと会館(嬉野権現前町)
- 【問・申】 三重県行政書士会 松阪支部 ☎080-4845-0188

松阪こども食堂 ～子ども無料、大人100円～

- とき・ところ／1月17日(土) 昼12時半～午後2時
福祉会館(殿町) 先着39食(予定)
2月6日(金) 午後2時半～4時
第二公民館(垣鼻町) 配付数 先着100食(予定)
- ※第二公民館はテイクアウト
- ※共にアレルギー対応はしていません。
- 【問】 みんな食堂くらぶ ☎080-5168-8330

「フードたすけあいプロジェクト」のご案内

さまざまな理由で食料支援が必要な方に食料品を届ける活動です。家庭で余っている食料品のご提供をお願いします。

- とき・ところ／①1月17日(土) 午前8時半～11時
駅前通り商店街ベルタウン(日野町)
②1月25日(日) 午前10時～午後3時
ぎゅーとらブリー大黒田店(大黒田町)
- 【問】 たべる・つなぐ会松阪 事務局 ☎080-5168-8330

フードドライブにご協力をお願いします！

ご家庭に眠っている又は期限切れ間近の食品をご寄付ください。

- とき／1月31日(土)・2月1日(日) 午前10時～午後2時
- ところ／ぎゅーとらブリー長月店 入り口付近(長月町)
- 【問】 NPO法人フードバンク松阪
☎090-7309-7287(手島)

放送大学4月入学生募集

放送大学は、テレビやインターネットで、いつでも、どこでも、自由に学べる正規の通信制大学です。心理学・福祉・経済・歴史・文学・情報・自然科学など、300以上の授業科目があり、1科目から学ぶことができます。

- 出願期間／3月16日(月)まで
- 【問】 放送大学三重学習センター
☎059-233-1170
✉mie-sc@ouj.ac.jp



▲資料請求はこちら

手軽にできる命を守る防災食

- とき／1月18日(日) 午前9時～正午
- ところ／第四小学校 多目的室(鎌田町)
- 対象／小学4～6年生の親子(成人親族可)
- 定員／10組20人(先着順)
- 参加費／無料(材料費400円/1人)
- 予約・詳細情報／QRコードから
- 【問】 スーリヤ ☎050-5892-3438(大戸)
✉ananda88841@gmail.com



▲詳しくはこちら

若年層を対象とした合同企業説明会 無料 ～U・Iターンも歓迎。参加企業20社予定～

- とき／1月24日(土) 午前11時～午後4時
- ところ／アスト津 3階 みえ県民交流センター 交流スペース(津市)
- 対象／在学中、既卒の概ね34歳までの求職中の方
- 申込／「おしごと広場みえ」の

ホームページから予約可能。
予約なしでの当日参加も可。

【問・申】 おしごと広場みえ
☎059-222-3309



▲申込はこちら

令和8年 三重県警察年頭視閲式

- とき／1月22日(木) 午前10時～正午
- ところ／メッセウイングNHW(津市)
屋内展示場(式典)・南側駐車場(イベント)
- 内容／
・式典
警察本部長による部隊視閲、各種部隊の行進、車両の出動など
- ・イベント
白バイ走行展示(雨天中止)、音楽隊ミニコンサート、
警察車両の展示など

※観覧席に限りがあるため、入場制限を行う場合があります。
内容の一部を変更することがあります。

【問】 三重県警察本部 警務課 ☎059-222-0110

事件事故・緊急通報 110番

1月10日は110番の日。110番は緊急通報専用電話です。
110番すると警察官が必要な事項を質問しますので、落ち着いて
お答えください。お急ぎでない相談やお問合せは、松阪警察署
(☎53-0110)や警察安全相談電話(#9110)をご利用ください。
ウェブ110番(URL <http://mie110.jp>)やファックス110番(FAX-
059-229-0110)、110番アプリシステム、電話リレーサービスは、聴
覚や言葉の不自由な方からの緊急通報を受信するためのもので
す。音声で通話が可能な方は、電話での110番をご利用ください。

【問】 松阪警察署 ☎53-0110

県営住宅1月定期募集

県営住宅1月定期募集を行います。一部の住戸を除き、単身世
帯でも入居可能です。申込用紙に必要事項を記入し、入居を希
望する団地を管理する指定管理者に郵送してください。

- 申込期間／1月6日(火)～31日(土)まで

※詳しくは下記へお問合せいただくか、
三重県ホームページをご覧ください。

【問】 (指定管理者)

三重県南勢地区管理事業共同体
☎059-222-6400

〒514-0008 津市上浜町1丁目501 エトアール津102



▲詳しくはこちら

「国の教育ローン」(日本政策金融公庫) のご案内

高校、大学等への入学時・在学中にかかる費用を対象とした公的な
融資制度です。お子さま1人につき350万円以内を、固定金利(年
3.15%(令和7年11月1日現在))で利用でき、在学期間内は利息の
みのお支払いとすることができます。

詳しくは、「国の教育ローン」で検索していただくか、下記のコールセ
ンターへお問い合わせください。

【問】 日本政策金融公庫 教育ローンコールセンター
☎0570-008656(ナビダイヤル)または☎03-5321-8656

将棋愛好者募集!!!

「松阪将棋同好会」は、昨年12月まで松阪市老人福祉センター松
寿園(下村町)で開催していましたが、1月から三雲地域振興局内・
三雲太白公民館に会場を移すことになりました。これを機会に対
局を楽しみたい将棋愛好者の方にぜひ参加していただきたくご案
内します。

- とき／毎週水曜日 午前9時～午後3時(参加時間は自由)

- ところ／三雲地域振興局内・三雲太白公民館(曾原町)

- 参加費／無料

【問】 松阪将棋同好会会長 かわばた みさお 川端 三左夫 ☎090-7433-8086

三重県が運営する AIマッチングシステム “みえむすび” 会員登録受付スタート

AIマッチングシステム「みえむすび」は、三重県内で結婚を希望する
方がお相手を探すための会員制「1対1マッチング」サービスです。ご
自身のスマホやパソコンでお相手検索やマッチングを申し込めるほ
か、会員の利用情報などに基づき、AIがお相手を紹介する機能も。

- 登録要件／・真に結婚を希望し、自ら婚活に取り組む意欲のある
18歳以上の独身の方

- ・三重県在住・在勤・在学もしくは
三重県にゆかりのある方

- ・スマートフォン、パソコン等を
お持ちで、自分で操作可能な方等

- 費用／会員登録・利用 無料

【問】 みえ出逢いサポートセンター

☎059-355-1322 FAX 059-355-1321



▲詳しくはこちら

ダンボール箱の魔力で 家庭の生ごみを有機肥料へ

各家庭から出る生ごみの堆肥化方法に関する『講座の開催』は
いかがでしょうか!

公民館、自治会、宅老所、サークルでの開催に対応いたします。

- とき・ところ／申込者と調整

- 受講者／何人でも

- 所要時間／1時間程度

- 堆肥化したい方の材料費／1,000円(市の補助制度あり)

【問・申】 松阪ダンボールコンポストの会

☎090-9916-8421 (担当:柴田)

HP <https://matsusakacompost.wixsite.com/website>

傾聴支援 つながり

無料 事前予約制

「悩みや不安ひとりで抱えていませんか？」

～ワークセンター松阪指定管理者事業 就労支援事業～

就労前・就労中の不安を含めて傾聴で寄添い・心の整理をお手
伝いします。

- とき／毎月第2・第4土曜日 午後2時～5時(要予約)

- ところ／ワークセンター松阪第二別館(上川町)

- 対象／・人間関係・精神疲労・お仕事でご苦勞されているとき。

- ・仕事をしたいけれどなんとなく不安なとき。

- ・長い間働いていなかったで、いきなり働くことが
不安なとき。

- ・ひきこもりの方、そのご家族。

- (現在の状況や葛藤に寄添いお力になります。

- お気軽にご相談ください。)

- 傾聴者／産業カウンセラー・上級心理カウンセラー

さとう ますみ
佐藤 潤美さん

- 申込／電話(☎090-2459-4144)で佐藤さんへ

【問】 ワークセンター松阪 ☎29-6510 FAX 29-6514

親子向けの健康講座・相談

★申し込みは随時、WEB(二次元コードか
こども家庭センターHP)が電話でお願いします。



事業名	2月	時間	会場	対象	内容	申込	
母子健康手帳の交付	平日(月～金)	9:00～16:30	下記各窓口	妊婦	持ち物:妊娠届出書、「マイナンバーカード」または「通知カード+運転免許証等」		
パパママ教室 (生活体験編)★	21(土)	9:30～11:45 (受付9:15～9:30)	健康センターはるる	市内在住の妊婦と 夫や家族16組	パパが行う赤ちゃんのお風呂の練習と妊婦体験、 授乳体験、ミルク作り体験、赤ちゃんとの生活の お話、産後の手続き等のお話 持ち物:母子健康手帳		
パパママ教室 (一緒に子育て編)★	28(土)	9:30～11:00 (受付9:15～9:30)	嬉野保健センター	市内在住の妊婦と 夫や家族10組	パパのための妊娠・出産・育児講座、助産師による マタニティストレッチの紹介、交流など 持ち物:動きやすい服装、母子健康手帳、筆記用具		
新米ママ教室★	2(月)	13:30～15:00 (受付13:15～13:30)	健康センターはるる	生後2～3か月の 第1子と母親10組	子育てに役立つお話とふれあい遊びの紹介、 ママ同士の交流 持ち物:母子健康手帳、筆記用具、バスタオル		
離乳食教室ごっくんコース★	6(金)	10:00～11:30 (受付9:45～10:00)	健康センターはるる	生後4～6か月の 乳児と保護者20組	離乳食初期～中期のお話、調理実演、試食 持ち物:母子健康手帳、バスタオル		
	20(金)		嬉野保健センター	生後4～6か月の 乳児と保護者12組			
離乳食教室もぐもぐコース★	24(火)		健康センターはるる	生後7～12か月の 乳児と保護者20組	離乳食後期以降のお話、調理実演、試食 持ち物:母子健康手帳、バスタオル		
ふたごちゃん みつごちゃんサロン★	14(土)	10:00～11:30 (受付9:45～10:00)	健康センターはるる	多胎児を妊娠中または 子育て中(未就学)の保護者	多胎児のパパ・ママ同士の交流 多胎児特有の悩みの共有、情報交換		
子育て教室	17(火)	①11:00～12:00 ②13:30～14:30	健康センターはるる	0歳の乳児と保護者	親子のふれあい遊び、子育てに役立つお話 持ち物:バスタオル(乳児のみ)		
	24(火)	11:00～12:00	嬉野保健センター				
	17(火)	9:30～10:30	健康センターはるる	1歳の幼児と保護者			
	24(火)	9:30～10:30	嬉野保健センター				
プレイルーム開放	3(火)	9:00～16:30	嬉野保健センター	乳幼児	自由遊び 11:00～嬉野図書館職員によるミニお話し会		
	10(火)				自由遊び		
	17(火)				自由遊び 10:00～11:00は ちゅうりっぷの会のため利用できません。 11:00～嬉野図書館職員によるミニお話し会		
	24(火)				自由遊び 9:30～12:00は 子育て教室実施のため利用できません。		
はるる遊ぼうDAY	14(土)	10:00～12:00	健康センターはるる	乳幼児、学童と保護者	自由遊び ※予約不要		
1歳6か月児健康診査	12(木) 26(木)	受付12:45～14:30	健康センターはるる	1歳6か月～2歳の 誕生日の前日までの幼児	対象者に個別通知		
3歳6か月児健康診査	5(木) 19(木)			おおむね3歳6か月～4歳の 誕生日の前日までの幼児			
こども歯みがき相談★	2(月) 18(水)	9:00～11:30	健康センターはるる		歯科衛生士によるブラッシング等の個別相談 持ち物:母子健康手帳、歯ブラシ		
乳幼児健康相談 こども栄養相談★	18(水)	9:00～11:00	健康センターはるる※1	乳幼児と保護者	乳幼児の身体計測、健康相談 管理栄養士による離乳食・幼児食等の 個別相談 ※要予約 持ち物:母子健康手帳、バスタオル(乳児のみ)	※1 健康センターはるる。 嬉野保健センターは 予約不要 ※2 電話予約は こども家庭センターへ ※3 電話予約は 嬉野保健センターへ ※4 電話予約は 飯南かんがるーへ (☎32-8111) ※5 電話予約は やまなみこども園へ (☎46-0056)	
	6(金)	9:30～11:00	嬉野保健センター※1				
	4(水)	9:30～11:10	徳和地区コミュニティセンター★※2				
	25(水)		橋西地区市民センター★※2				
	10(火)		天白公民館 (三雲振興局2階)★※3				
乳幼児健康相談★	24(火)	9:30～10:30	飯南かんがるー (飯南ふれあいセンター内)※4				
	10(火)		飯高やまっこ (やまなみこども園内)※5				
すくすく子育て オンライン相談★	平日(月～金)	10:00～16:00	健康センターはるる 嬉野保健センター	妊産婦、18歳未満のこども 及びその保護者	自宅からオンラインで妊娠中や 子育てについての相談、 こども家庭相談ができます。		

※1
健康センターはるる、
嬉野保健センターは
予約不要
※2
電話予約は
こども家庭センターへ
※3
電話予約は
嬉野保健センターへ
※4
電話予約は
飯南かんがるーへ
(☎32-8111)
※5
電話予約は
やまなみこども園へ
(☎46-0056)

成人向けの健康講座、健康相談、献血

事業名	2月	時間	会場	内容・対象・定員 等
はるる元気朝一体操	平日(火)	9:15～9:35	健康センターはるる	ラジオ体操等 持ち物:室内靴、飲み物、はるる健康づくりポイントカード(お持ちの方) ※予約不要
はるる健康ウォーキング	17(火)	9:45～11:00	健康センターはるる	はるる元気朝一体操終了後にはるる周辺をウォーキングサポーターとウォーキング 持ち物:飲み物、帽子、はるる健康づくりポイントカード(お持ちの方) 雨天時は室内ウォーキングのため室内靴が必要となります。 ※予約不要
健康相談	平日(月～金)	9:00～16:30	健康センターはるる★ 嬉野保健センター◎ 飯南振興局地域住民課 飯高振興局地域住民課	保健師による相談 ★印の会場は管理栄養士、歯科衛生士、保健師による相談 ◎印の会場は管理栄養士、保健師による相談 ※電話で各会場へ相談時間をご予約ください。
献血	22(日)	10:00～11:30 13:00～16:00	イオンタウン松阪船江	400ml ※男女ともに体重50kg以上の方 男性17歳～69歳まで、女性18歳～69歳までの方 日程はQRコードからご確認ください。



お問合せ・予約窓口 ※三雲管内での事業のお問合せは、嬉野保健センター(☎48-3812)までお願いします。

	名 称	こども家庭センター(春日町) (健康センターはるる内)	健康づくり課(春日町) (健康センターはるる内)	嬉野保健センター (嬉野町)	飯南振興局地域住民課 (飯南町粥見)	飯高振興局地域住民課 (飯高町宮前)
親子向けの健康講座、健康相談(※)	電話/FAX	☎20-8087 / FAX 26-0201	—	☎48-3812 FAX 42-4945	☎32-8020 FAX 32-3771	☎46-7112 FAX 46-1092
成人向けの健康講座、健康相談、献血	電話/FAX	—	☎31-1212 / FAX 26-0201	—	—	—

2月の各種市民相談



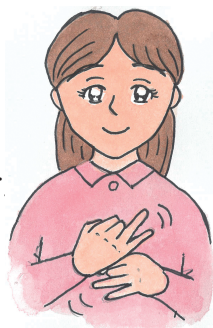
相談項目	2月	時間	開催場所	担当所管	備考
法律相談	12(木)、26(木)	13:00~17:00 (予約受付 相談のある週の月曜日8:30から) ※定員は各12人(先着順・初めての方優先)	福祉会館(殿町)	社会福祉協議会 地域生活支援課 ☎30-5690 / FAX 23-3359 ※FAX予約不可	
心配ごと相談	週2回(火・金)	13:00~16:00(受付 15:20まで)	社会福祉協議会 松阪支所(鎌田町)	社会福祉協議会 松阪支所 ☎30-5210 / FAX 30-5564	
行政相談	17(火)	9:00~12:00	市役所地下 第2会議室(殿町)	広報広聴課 ☎53-4311 / FAX 22-1119	
	24(火)	10:00~12:00	嬉野保健センター(嬉野町)	嬉野振興局 地域振興課 ☎48-3807 / FAX 42-6220	
	2(月)	13:00~15:00	三雲振興局(曾原町)	三雲振興局 地域振興課 ☎56-7905 / FAX 56-5382	
	25(水)	13:00~15:00	飯南振興局(飯南町粥見)	飯南振興局 地域振興課 ☎32-2511 / FAX 32-3771	
弁護士人権相談	19(木)	10:30~14:30(受付 9:00~14:00) ※定員は5人(先着順) ※受付場所は人権・多様性社会課	市役所5階 特別会議室(殿町)	人権・多様性社会課 ☎53-4017 / FAX 26-4035 ※電話・FAX予約不可	
障がい者医療相談 ※整形外科医による相談	18(水)	14:00~15:00 [前月末12:00までに予約必要]	障害者福祉センター(殿町)	障害者福祉センター ☎53-4489 / FAX 26-2806	
弁護士 交通事故法律相談	12(木)	13:00~15:00 [3日前までに予約必要] ※定員は4人(先着順、1人30分まで)	市役所5階 特別会議室(殿町)	地域安全対策課 ☎53-4061 / FAX 22-1057 ※FAX予約不可	
就職相談	13(金)	14:00~16:00 [前日12:00までに予約必要]	第一隣保館(京町)	第一隣保館 ☎21-2928 / FAX 21-2965	
消費生活相談	土・日・祝を除く毎日	9:00~12:00、13:00~16:00	市役所4階(殿町)	消費生活センター(商工政策課内) ☎25-6590 / FAX 22-0003(商工政策課)	
シニア向け 就職相談会	18(水)	10:00~、13:00~、15:00~ ※対象は60歳から70歳で、在職中または、 離職後1年以内の方 [前日12:00までに予約が必要]	産業振興センター(本町)	公益財団法人産業雇用安定センター ☎059-225-5449 / FAX 059-221-6197	
若者就労相談会 (39歳まで)	12(木)、26(木)	13:00~17:00 [予約必要]	産業振興センター(本町)	若者就業サポートステーション・みえ ☎059-271-9333 / FAX 059-271-7833	
就職氷河期世代 就労相談会 (40歳から49歳まで)	12(木)、26(木)	13:00~17:00 [予約必要]	産業振興センター(本町)	就職氷河期世代就労支援センター ☎059-271-6600 / FAX 059-271-7833	
子ども発達相談	土・日・祝を除く毎日	9:00~17:00	子ども発達総合支援センター (下村町)	子ども発達総合支援センター育ちサポート係 ☎30-4410 / FAX 30-4433	
教育相談	土・日・祝を除く毎日	9:00~17:00 [予約必要] ※第2・4月、第1・3月は、(10:00~18:00)まで ※第1土(9:00~17:00) ※第3土(13:00~17:00)は開設	子ども支援研究センター(川井町)	子ども支援研究センター ☎23-7939 / FAX 26-1901	
不登校の相談	土・日・祝を除く毎日	14:00~17:00 [予約必要]	鈴の森教室 (子ども支援研究センター内)	鈴の森教室 ☎26-1900 / FAX 26-1901	
更生保護相談	土・日・祝を除く毎日	10:00~15:00 [予約必要]	福祉会館(殿町)	松阪更生保護サポートセンター ☎21-1600 / FAX 30-5959	
ひきこもり相談	土・日・祝を除く毎日	9:00~16:30			
精神保健福祉士による ひきこもり相談 ※対象など詳細は ホームページを確認	19(木)	①13:30~ ②15:00~ [6日前までに予約必要] ※定員は各1人(先着順)	市役所1階 [窓口⑥・2](殿町) ひきこもり地域支援センターをえーる	健康福祉総務課 ☎31-1922 / FAX 26-9113	 詳しくはこちら

ミニ手話 コーナー

手話の理解と普及を図るため、
皆さんに日常生活で使える手話を紹介します。

今月のテーマ 【いつ】

両手を上下に合わせて
左右の手を同時に、
親指から小指へ
順に閉じてゆきます。



手話動画

検索

右のQRコードから
YouTubeでも
ご覧になれます→



【問】 障がい福祉課
☎53-4059
FAX 26-9113

HAPPY BIRTHDAY

1月で
1歳に
なったよ



4日
生まれ

きたがわ みと
北川 湊心ちゃん
(新松ケ島町)

いっぱい食べて遊んで
大きくなってね!

4日
生まれ

すずき さく
鈴木 朔空ちゃん
(大塚町)

祝1歳♡
いつもニコニコ
さっくん大好き♡

5日
生まれ

おくい りつき
奥井 律貴ちゃん
(駅部田町)

祝1歳♡
生まれてきてくれて
ありがとう!

6日
生まれ

すが ゆづき
須賀 柚月ちゃん
(郷津町)

家族みんなで
思い出をいっぱい
作ろうね♡

7日
生まれ

おおにし まつり
大西 茉莉ちゃん
(大塚町)

1歳おめでとう♡
まっちゃん、らぶ♡

7日
生まれ

ながさき ゆき
長崎 優輝ちゃん
(内五曲町)

可愛くて面白くて
大好きだよー!

8日
生まれ

みた さあや
見田 牙彩ちゃん
(大黒田町)

一歳おめでとう!
さあやは
みんなの宝物♡

9日
生まれ

きたう なぎ
北浦 風翔ちゃん
(嬉野釜生田町)

お兄ちゃんと仲良く
元気に育ってね♡

12日
生まれ

ふくしま みこと
福島 美尊ちゃん
(嬉野町)

笑顔100%のこ
大好きだよ♡

14日
生まれ

しみずめ どうせい
清水目 柊輝ちゃん
(荒木町)

祝1歳♡毎日
ニコニコ元気に
過ごそうね♡

15日
生まれ

あそ いは
阿曾 彩心葉ちゃん
(飯南町深野)

生まれてきてくれて
ありがとう♡

15日
生まれ

はちうま けいしゅう
八馬 慧修ちゃん
(南町)

明るく優しい
光に満ちた人生を!
大好き♡

17日
生まれ

まつしま ああ
松島 実愛ちゃん
(嬉野中川新町三丁目)

♡祝1歳♡
毎日幸せをありがとう!
大好き♡

17日
生まれ

もりもと わこ
森本 稚子ちゃん
(山室町)

1歳おめでとう!
いつも癒しを
ありがとう!

19日
生まれ

さいとう たける
齋藤 尊ちゃん
(甚目町)

幸せ笑顔の
毎日ありがとう♡
たけ大好き!!

21日
生まれ

たかせ ふた
高瀬 楓大ちゃん
(伊勢寺町)

1歳おめでとう♡
三兄弟ずっと
なかよくね♡

23日
生まれ

にしで なる
西出 成ちゃん
(大黒田町)

祝1歳♡毎日可愛い
笑顔と癒し
ありがとう♡

27日
生まれ

はやし はると
林 知冬ちゃん
(嬉野中川新町四丁目)

1歳おめでとう!
よく食べて
大きくなってね

30日
生まれ

くし けい
久銘次 慧ちゃん
(駅部田町)

一歳おめでとう!
お姉ちゃんと
仲良くね♡

31日
生まれ

もり ていへい
森 徹平ちゃん(南町)

祝1歳!
毎日笑顔と幸せを
ありがとう♡

3月で1歳になるお子さんの写真を募集しています!

【問】 広報広聴課 ☎53-4312

応募要項

2月1日(日)までに、応募フォーム(右記QRコード)から応募ください。

- 写真・画像についてはお子さんのみが写っているものとします。
- 応募いただいた写真については返却しません。
- 応募多数の場合は抽選とさせていただきます。(抽選結果は掲載をもって、発表にかえさせていただきます)
- 応募いただいた写真は全て、松阪市行政チャンネルと市ホームページのトップページに掲載させていただきます。
- 頭など体の一部が写っていないと写真が切れてしまうのでご注意ください。

締切日
必着

松阪市 1歳になったよ

検索



応募フォーム

郵送での応募は「お子さんのお名前(ふりがな)」「住所」「生年月日」「性別」「保護者のお名前」「電話番号」「20文字以内のコメント」を写真の裏に記入し、お送りください。
〒515-8515 松阪市殿町1340番地1 松阪市役所 広報広聴課 1歳になったよ係

UD
FONT

- ・この広報紙は、再生紙と環境に優しい植物油インキを使用しています。
- ・広報紙は資源物(雑誌・雑紙)に分別してください。
- ・見やすいユニバーサルデザインフォントを採用しています。
- ・QRコードは(株)デンソーウェーブの登録商標です。

〒515-8515 三重県松阪市殿町1340番地1 松阪市役所 広報広聴課
Tel.0598-53-4312 / Fax.0598-22-1119

今診てもらえる医療機関を案内します。【24時間対応】

●「三重県救急医療情報センター」 ●医療ネットみえ
☎059-229-1199

医療ネットみえ

検索



急な病気やけがなど対処方法に迷ったら、相談。【24時間対応】

●「松阪地区救急
相談ダイヤル24」 ☎0120-4199-17