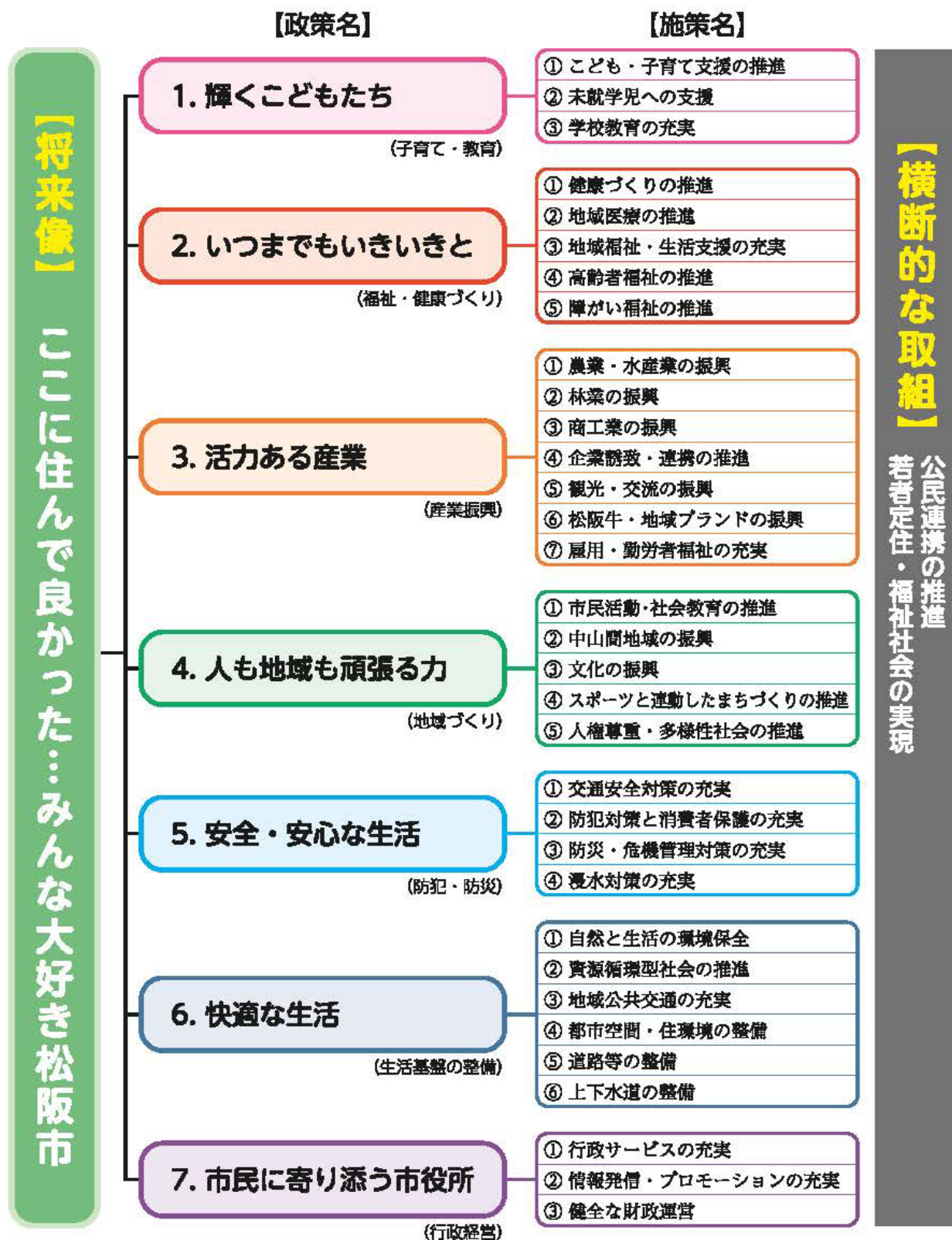


Ⅲ 自由記述

市政に対するご意見については、318人の方からご意見をいただきました。いただいたご意見の主なものを総合計画の政策分野ごとに分類し、政策分野に属さないご意見については、「市政全般」等に分類しました。

できる限り原文に忠実に記述していますが、不適切な表現は一部修正しています。また、誤字等についても修正させていただいています。ご了承ください。



《主な意見》

1. 輝く子どもたち

- 6歳と19歳大学生の子供います。
児童手当が安い！少子化の今、未来を担う子どもたちに投資して下さい。
- あったらしいなあと思う事
 - ・老人と子どもの合体幼稚園。ボケ防止にもなるし、老人からの知恵が得られる。
 - ・困った時に預けられる看護師在住保育園
 - ・育児ママの応援サポート。子どもの散歩のお手伝い等、シルバーの方などで
- 幼い子どもを育てながら仕事をするのが大変難しい。
- 子育て教室や支援センターなど、市で運営されていると安心して利用出来ています。いつも助かっています。
- 子育て支援を手厚くしていただきたい。津のように子育て応援ヘルパーの導入、ショートステイの負担金減額、保育園の拡大、児童養護施設増設等早急に子育ての応援をお願いいたします。
- 子どもの医療費の窓口負担を無くしてほしい。
- 市民のためにいつもありがとうございます。
子育て支援に市政が力を入れて頂けることを期待しています。
- 所得制限ギリギリオーバーする為、母子の支援を受ける事ができず苦しい生活になっている状況を理解して頂き、何か支援できる制度を考えていただきたいです。
- そだちの丘の放課後デイサービスを利用していますが、身長が大きくなってきた子の使えるリハビリ用の自転車がないので、できれば購入頂きたいです。
- 他県に嫁いだ娘がいるのですが、『子育て支援』がすごく充実していて「助かる！！」と言っています。
県・市によって人口や経済他違うので同じにはならないでしょうが、松阪市もいろいろあるといいなと思いました。
同市(松阪)に次女・長男家族がいるので…。
子どもの人数分のお米券、子どもの人数分の給付金、保育料無償 他、このような子育て支援を受けているそうです。
- 夏休みの間、子どもが利用しやすい施設をつくってほしい。
お弁当を持って、遊んだり学習できたりするところ。土日でも利用できるといい。暑く、外で遊べない。どうしても家にいるとスマホばかりになる。夏休みだからこそいろんなことを学習できる場がほしい。学童まではいなくて、好きな時間に行って帰れるところ。お昼も用意してもらえるとありがたい。利用料はある程度払ってもよいと思う。
- 共働き子育てしやすい街ランキング 2024 に選ばれたようですが、全く子育てしやすいと思えません。子育て支援をもっとして欲しいです。保育園支援ばかりではなく、小学生からももっとお金がかかります。学童保育の利用料の補助など保護者の経済的負担を軽くするサポートをよろしくお願いします。
- 子育てにかかる費用(保育料、給食費など)の、無償化に取り組んでいただき、感謝しております。
- 子育て支援センターを増やしてほしい。どれも遠くて行ったことがない。
- 子供の医療費を負担していただけるのはありがたいが、窓口の負担を無くしてもらいたい。後日戻っ

てくるなら窓口で 1 度支払う意味がないし、返金処理の対応もなくなれば、市の職員の負担が少なくなるのではないかなと思う。事実、他の市は窓口の負担が無いところがある。

- 子供を育てるのにもっと良い環境づくりを頑張ってほしい
- 本当に必要なものは子供達に届いていない。
- 保育士の給料が安い
- 21 時までの延長保育は本当に必要なのかと疑問です。確かに必要とする家庭はあるかもしれませんが、しかし、預けられている子どもにとって、そこで働く保育士さんにとって、その保育士さんの子どもにとって、本当に良いといえるのか考えてしまいます。
- 子育て支援とよくきくが、育休明け後、子を保育園に入れたかったが空きがなく、半年以上も入園するのに待った。保育園の整備に力を入れてほしい。3 歳以上の保育料は無料だが、それ以前の保育料は有料であり、何故差別をするのか。
- 不登校に対する取り組みをもっと幅広く柔軟にしてほしい。
- 各校舎の老朽化が進んでいる
- 外国人に暮らしのルールやマナーの教育を学校でも力を入れる。
- 児童の学習障害を早期発見できる福祉や制度を設けることで市の児童の学力向上にも繋がり、不登校でも自分に合った勉強作りの支援やボランティアがあってもいいとは思った。
- 学校給食が粗末過ぎる。物価高騰に伴い、給食費を値上げするべき。
- 南海トラフ巨大地震での甚大な被害が叫ばれている地域でありながら避難所になる学校の体育館等の空調設備が他の自治体と比べて遅れすぎ。早急に対応を願いたい。

2. いつまでもいきいきと

- 健康診断のより充実さを求めます。
- 高齢化が進み、いつまでも健康で自分のことは自分でできるように、市が毎日続けて行う健康体操の実施をしてほしい！
- まず、健診クーポンは、職場の健診では受けられない項目について安価で受けることができるのでとてもありがたい。今後は、受診できる項目についてもっと増やしてほしい(人間ドックなど)。また、健診の予約についてですが、予約スタートと同時にネットがなかなか進まなくなり、やっと進んだかと思ったら予約がうまってしまっていることばかりなので、ネットが止まらないようにスムーズに予約ができるようにしてほしい。また、予約日について、土日をもっと増やしてほしい。平日はやはり仕事の人が多いようで、土日がすぐにうまってしまい諦めざるを得ないことが多い。
- 私はひとり親で 2 人の子供を育てています。市の職員の方には様々な手続きのアドバイスや相談、様々な支援をして頂きとても感謝しています。難しいとは思いますが、一意見として書かせて頂きます。インフルエンザワクチンの補助があれば助かるなあと思っています。やはりひとり親で子供は 2 回打つ必要があるので負担が大きく、昨年も打つのを断念しました。感染には十分注意をしていましたが、次々とインフルエンザにかかり、結果長期にわたり仕事を休まなくてはならなくなり、体調も重く肺炎になったり、給与にも影響が出て、様々な面で大きな負担となりました。もちろん打つべきだとは思いますが、子供だけ、ほんの一部でも補助があるとありがたいなあと思います。
- 市民病院の待ち時間、院内たらい回しが酷い

- 救急車利用時に、入院しないときや診察が1か月以上間隔が空いていると7700円が必要になると
思うと、なかなか大きい病院に行けない。
タクシー代わりにTELする人だけにしてほしい！お金がない上にそんなお金上乘せされたらがまん
して救急車も呼べない。何とかしてほしいです！
- ご免下さい。
(救急車利用時の7,700円徴収について)
私は“反対”です。先日、我が家の前(生活道路)で高齢者の男の人が倒れていたの、救急車を呼びま
した。でもふと頭の中に7,700円徴収？と不安になりました。救急車の方に話して払わなくて済み
ましたが、一部の市民の救急車の不適切使用の為におかしいと思います。困っている人を助けるのに
躊躇します。
- 救急車利用時の選定療養費を徴収するより、医療機関が閉まっている時、個人で運んでも緊急に診て
もらえる総合病院(救急外来)を設置してほしい。伊勢市のように。
- 救急車で受診した時に選定療養費を取るの辞めた方がいいと思う。
- (For those trully in need)
NOTE: There are some people receiving support from government, but when you
observed them they are more stable in there lifestyle than those who work
seriously and paying taxes.
日本語訳: 政府から支援を受けている人もいますが、彼らを観察すると、真面目に働いて税金を払っ
ている人よりも生活が安定しています。
- 障がい者や一般の人がいつでも交流し助け合える公共施設
いつでも楽しめる芸能会場。カラオケ、ダンス等市民から募る。何でもOK。みんなが元気になれる場
所。
- 年金生活にとって、健康保険税は高すぎる。水道料金も高すぎる。両方引いたら食費、医者代等の生活
費が全く足りない。
- 福祉に関する見直し
- 1年度の予算を道路整備などに使用せず、もっと福祉関係に力を入れ、世間では物価高の影響などで
貧困生活している方が大多数なので、市で一定のお金を配り、まず充実させる。
- 子どもたちには補助金があるが、何十年も働いて来たにもかかわらず、年金では生活ができず(生保
の人の方が多い)困ってる高齢者が居ます。近くの市町村の方がいい時がある。
マラソンも良いけど、そのお金があればと思います。
- 生活保護とか出し過ぎで税金が高くなっているのでは？
- 松阪市は、昔からの(代々の)生活保護受給者(?)に対しては、甘いと思う！
職場にブランド物のかばん・服で来る生保の方が多いのに、障がい者の方は、服はボロボロ(修理して
着てみえる)な方がみえると、正しく税金が使われてるのかと疑問に思う！
- 猛暑で電気代がキツイ 食費が高い定期的に給付金を給付してほしい
一人暮らし50代の人にもフードドライブで食品を配ってほしい
- 最も弱き人に手を差しのべる！！
- 最近コロナ時の時みたいな給付金等の支援がない。物価高騰、気温上昇やウクライナ戦争による電気
ガス価格アップで生活が困窮しているので松阪市も積極的に経済的支援してほしいです。ディズニー

パレードやマラソンするよりこちらに予算回してほしいです。

- 生活の足しに給付金がほしい
- 生活保護の受給基準がよそにくらべあまいように感じる
- 猛暑の電気料金と日頃の食費と病院の治療費で苦しい。定期的に給付金を給付して下さい。
- 介護保険料が高い
- 高齢者が安心して生活できるシステムの充実。
 - ・高齢者用住宅の整備
 - ・買物等の支援
 - ・高齢者も若者も一緒に集える場所の提供
- 高齢になり車がないためタクシーで移動する事が多くなりましたがいつもタクシーと云うわけにもい
がず、高齢者にタクシー割引券などないのでしょうか。お願い致します。
- 老後の援助
- 老人が住みやすい環境作りをしてほしい。
- 障害有無に関係なく、市全体の環境が不十分だと思う。交通についても、利便性が悪く機関の利用料
も高い。ゼロカーボンの取り組みも車購入にしても高いので少額の補助金ではなく高額な補助金等
市と市民の協力も必要だと思う。
- 障がい者のハラスメントに関する対応相談窓口がない。
差別という言葉で消されているように思う。私のようにハラスメントを 10 数年に渡って受けている
人たちを救ってほしい。
- 障がいのある人もない人も松阪で住みやすくなるよう皆さんで考えて下さい。
- 障がいは一生あるので楽しく毎日を過ごしてほしいと願います。
このようなアンケートの機会をくださってありがとうございました。
松阪市、大好きです。
パレードも行けませんでした。障がいのある人の場所、きちんと作ってもらっていたのがありがたい
と思いました。
- スーパーなどの駐車スペース、健常者のモラルの悪さ
- 障がいがある人がかかれる病院が少ない。予約もなかなかとれない。発達検査もなかなか受けられ
ない。不便しかない。それを市役所で聞いても、困った顔される。困ってるのはこっち。それを市役所
で聞こうとすると、カスハラ看板で威嚇？どうすればいいのかわからなくて困っているだけなの
で、ホントに辛い。適切な対応をして頂きたいだけ。

3. 活力ある産業

- 中小企業への補助金は必要
- 駅周辺の商店を充実してほしい。
松阪は、飲食店をもっと多くして、ホルモン街や飲み屋街を復活させることが大切です。
あと、ディズニーパレード、マラソンはフルマラソンでなくてもよい。トンネルのプロジェクションマッ
ピングなどはものすごくムダ！！もっと税金を大切に使ってほしい。こんなことをしている間にもっ
と駅前にお店を充実させるよう努力してほしい。
松阪は飲食の街にすること

- 個人店閉店で多くの人が困っています。移住に力を入れるだけでなく、“みちの駅”を地元民が利用できるようスーパー化して日常利用できるよう望みます。岐阜の道の駅を参考にいただければと思います。観光だけでなく、今住んでいる人たちにも心を配っていただけたらと思います。
- 中小企業への支援
- 松阪駅周辺の商店に活気がない。何か用事があれば駅周辺を訪ねるとすむような街づくりはできないものだろうか。
- 大きな企業を誘致し働く場所つくりと税収増加及び個人収入増加
- 2025.5.25 のオリエンタルランドのパレードは良かった。又、やってほしい。
- 松阪アルプス(白米城以西の山波)の整備と観光計画
潮干狩りの再開(自然への関心と大切さの認識)
- 大きなイベント事は必要ですか？
ディズニーを楽しまれる方、そうでない方、どちらの人数が多いのですか？
日常の生活を第一に考えて下さい。宜しくお願い致します。
- 外国人、インバウンドの方がたくさん来てほしい。
もっと松阪市を県外、国外にアピールしてほしいです。
- 半世紀以上居住している大切なふるさとです。
松阪市が持つ歴史を大切にしつつ、現代のネット社会にうまく対応して行ってほしいです。残念ながら三重県自体「何があるの？」と他県からも言われている様です。伊勢神宮さえ三重にあることを知らない人がいます。もっとうまく PR してほしいです。
- 松阪駅・城跡を観光地、人が集まる所として表に出し、駅前開発(←三重県でいうと四日市駅が成功例！)、城跡にテーマパークなどを作って集客させ金を落とすようにするといい。
- 難しいとは思いますが、花火大会復活してほしいです…
- 一部海外の人のマナーの悪さ
- 更に魅力がある市を目指してほしい、歴史もいいが何か新しい魅力ある場所があれば人も来る、駅周辺にあれば良い
- 施設整備にいろいろ力を入れてくださって、ありがとうございます。もっと有名な人をたくさん呼んで、松阪の良い所をアピールするイベントをたくさんやってほしいです。
- 自然をそのまま活用した観光誘致、宿泊施設の整備、連携。そこまでの交通整備。帰路前の買い回りの仕組みなど、自然観光を軸に、観光客が自宅を出てから、帰宅するまでの間に松阪市内を回遊し易い仕組みの構築が必要です。資源を明確に把握して、それに附随する産業と協力してくれる事業者や団体を優先するなど、市以外も含めた組織力で推進して行くイメージが必要だと思います。
- 松坂城などに店舗などを出して地域を盛り上げて欲しい
- 松阪牛を食べたいという需要に答えられる飲食店の種類が少なすぎる。古いイメージしかない。
伊勢等に観光で来た人が、松阪で食事をして帰る需要を取り込めていない。
肉のグルメ街をつくるべき。
- 食のまちとして PR は、もっとしていいと思う。牛だけだと思っている人は県外には相当数いる。
- 松阪牛は、日本人にとっては大変知名度があるが、外国人にはほとんど知名度がないため(勤務先に外国籍の人が複数在籍しているが、皆松阪牛を知らない)、外国に売り出せば、外国人観光客が増えるのではないかと思います。

- 長く松阪市に在住しており、松阪市が発展され世の中に周知されることを望んでいます。松阪市には松阪牛以外にも松阪木綿やお茶など良い物がたくさんありますがなかなか知られていません。伊勢市や鈴鹿市のように国内、国外から広く知られる町になれば良いなと考えながらアンケートに答えました。様々な意見があり難しいと思いますが少しずつでも、より良い松阪市になれば嬉しいです。頑張ってください。期待しています。
- 外国人労働者はきちんと精査し、ルールを守れる人のみ受け入れてほしい。
- 障がい者の雇用をもっと多く…清掃以外でも活躍できる場を。
若者の就労場所の充実

4. 人も地域も頑張る力

- 飯南、飯高では人口減少、高齢化でお互い助け合う事が大変になってきます。近くに病院も少ないように思います。
将来不安がないとは言えない様です。
- 旧松阪市内と飯南・飯高地域では、交通の便や施設のことなど、ひとくくりにはできないと思います。
- 少子化、高齢化、人口減少が今後も続くと予想されている。特に中山間部のいわゆる限界集落は既に集落としての機能が損なわれつつある。こうした地域でも高齢者が安全に安心して暮らせる施策の充実を強く要望します。
- 少子高齢化の今、特に山間地域における問題は山積みしていますが、少しでも長く、現風景を留める施策をとっていただきたいと思います。
- 移住者を増やして人口増加
- 松阪市内は綺麗になってきているので感謝はしている。が、後から合併して松阪市になった部分の改善活動に努めてるのが分かりにくい。
- 図書館、本屋さん等を増やして欲しいです。
- とにかく豊富なジャンルや趣味(サブカルチャーなど)のあるものをもっと充実できたらなと思っています。
- 文化会館の改修が終わったので、ワンコインコンサートのような、気軽なクラシックコンサートを増やしてほしい。その点、亀山文化会館での催しは多いと思うので、参考にしてほしい。
- マラソンなどのスポーツと合わせて、市民全体で参加出来る取り組みをスポーツ分野以外でも推進してほしい。(毎年開催や定例化にこだわらなくてもよい。)
- ・マラソンやパレードに税金を使うより水道料金減額など松阪市民に均等に還元すべき
・各学校体育館に冷房設備の設置を！
- 松阪マラソンなどのイベントは、経済効果などが認められれば、継続しておこなって良いと思う。
- 健康まちづくりで発信するのであれば、市民センターを利用した体操等を PR、充実する方向にシフトするべきと思います。
松阪マラソンの市の負担金を無し、民間の自主開催にする。
マラソンを実施するなら全町を通るルートにして自治会のボランティアも協力する。
- スケボパークよりも市民プールを建て直してほしい。(もう少し子どもが遊べる場所の提供)
- 松阪に陸上大会が出来る陸上競技場を作してほしい。
マラソン大会以外にも大きなスポーツ大会してほしい。

- 松阪マラソン大会は不必要
税金のムダ遣いです。今年は中止でお願いします。
- 松阪マラソンで交通規制が長すぎる。道路はイベントなくても良い！ゴールの運動公園でイベントはする事！
- 松阪マラソンに力を入れるよりも松阪だけやっていない花火大会、イルミネーションに力を入れた方が、今、松阪で生きている人すべての人が幸せに生きることができると思います。こういった所から変えていかないと、これから先ずっと「何もない」松阪だと思うので、ただ自分が好きでマラソンを行っているだけでなく、花火、イルミネーションなどでもっと他の人を喜ばせることをしてください。
- 松阪マラソンの開催方法について
開催日に別居の家族が急病であったが、交通規制内の為、面会できなかった苦い経験があります。命の重さとイベント開催の優先順位に問題があると思います。
- マラソンに金を使う位なら必要な所に金を使って下さい。市民生活に支障をきたすマラソンコースを変更して下さい。マラソンボランティアに中学生を出して出席扱いにするな
- マラソンのイベントの時に地方が犠牲になっていること、通行止めになったりしている
- マラソンもよいのですが、花火大会もしてほしい。
- みえ松阪マラソンについて、市は「マラソン文化」を後世にまで伝え続ける気持ちが本当にあるのでしょうか。マラソンは「金の成る木」ではありません。議会での議論も費用対効果についての事ばかりで、市は儲けることしか考えていないのでしょうか。走る参加するのであれば、「名誉」だけいただければよいと考えます。
T シャツ、タオル、トンネル内での映像、エイドステーションで配布されている肉類、事前に準備されている応援、PR と称して開催されたパレード、今年度予定されている鈴の森のイルミネーションなど、全て税金で作成されているのならば、全てカットすべきです。そうすれば、各企業から多額の税金を納めていただいているにもかかわらず、プラス多額の協賛金を納めていただく必要はありません。
欧米のメジャーなマラソン大会は、地元のマラソン愛好家が立ち上げたものが多く、低予算で「名誉」だけを与えてくれるような大会が多く、参加者にとっては意義深いものになって、100 年以上も開催している大会もあります。
トンネル内での映像を目玉にしておられるようですが、それよりも高齢者の方々が、子どもたちが、手を振ってくれる、がんばれと声援をしてくれる「生の応援」の方がよっぽど人間らしい大会になると思います。
エイドステーションでは、水、スポーツドリンク、バナナ、まんじゅうがあれば十分です。「名誉」としては、完走メダルや完走証があれば、いただければ十分です。今のままでは、多額のお金が必要な大会を続けるのならば、近い将来おそらく廃止になるでしょう。「松本マラソン」のようにならないようにがんばってください。
- みえ松阪マラソンをはじめ、年間の交通規制が多い、全ての住民に受け入れられていると思わずに、日常生活に支障のないように計画してほしい。
- 近年、スポーツに力(税金)を入れ過ぎである。街中心部でのフルマラソンなんてもってのほか迷惑である。ましてや開催時期が年末の市民にとって一番気忙しい時、迷惑千万即刻止めるべきだ。
- 松阪マラソンに反対です。年末の忙しい時期にまる 1 日道路を規制されるのは市民にとっては迷惑です。その収益金は市民生活に何か反映されているのですか？ただのお祭り騒ぎで済んでいません

か？たった 1 日とはいえ我慢する方の気持ちを考えた事はあるのでしょうか？いつの間にか勝手に決められた松阪マラソンどうにかしてほしいです。

- 松阪マラソンをするのはいいが、年末の稼ぎ時に営業ができなくなる店に対しての対応が冷たいのではないと思う。
- 松阪マラソンをなくしてほしい。一部の人しか楽しめないイベントや行事に税金をつかうくらいなら、商品券でも配ってほしい。みんなが平等になるようなことを考えてほしい。
- 本年度 公園プールが閉鎖され、流水プールのみとなります。今でも混雑が見受けられる状態の為、来年度以降は幼児など小さい子が安全に遊ぶことが出来ない事も予想されます。もちろん純粋に泳ぎに来ている子達も同様にスペースがない事も挙げられます。1カ所に集約するのであれば、立て直し等も検討し大きいプールへの変更をお願いしたいと思います。流水やスライダーなどは特に不要で、25mプールや幼児プールなどの拡大・増数が希望です。

5. 安全・安心な生活

- 松阪市民一般は～
ドライバーの意識が低い。高齢者のマナーも悪い。ウインカーを出さない。注意して謝らず、暴言吐く。こういう事へのアンケートを進めるべきと思う。
- 松阪市は他と比べて特に交通マナーが良くない地域と感じる。高齢者の自動車運転対策、小学校、中学校の通学路の安全対策を強く進めて頂きたい。
- 小学生の通学路が危険すぎる 中川小学校
- 車の運転によるマナーが悪く感じる。また高齢者ドライバーの危険運転も見かける。免許返上に対するさらなる対応策や危険な運転、横断歩道で止まらないドライバーへの対策をお願いしたい。
- 交通マナーの向上(事故多い)
- 子どもの通学路、小学校の通学路となる道路が安全に歩けるよう、整備を進めてほしい。
- 歩道の確保してほしい。横断歩道増やしてほしい。
- 松阪市は高齢者ドライバーが大半なので、運転をしていて不安に感じる人が多いです。高齢車マークを付けていないケースが多いので、こちらも気を付けるには限度があります。高齢車マークをアピールして、安全に運転ができる環境をつくってもらいたいです。
- 交通事故が多すぎる。(特に大黒田、五反田)通学路での事故が多いので、早急に対応してほしい。
- 松阪市は交通マナーが悪いと感じる。それと、ヤンキーのバイクの騒音がうるさく迷惑することが多い。警察のパトロールを強化し、ヤンキーバイクによる騒音の罰則を強化するような条例を制定してほしい。
- 街灯が少ない。
- 通学路に防犯カメラの設置を！！
- 年々、治安が悪くなっている気がする。
- 海拔が低く、津波に対処できるかが心配。高齢者の多い地域なので
- 各自治区に資源ゴミ倉庫－防災倉庫の設置。
各家庭に防災無線の設置。
- 各地域の公園や施設にもっと災害時に対応できる設備を作ってほしい。ベンチがコンロ台になったり、災害時トイレの整備、災害に対しての対策をもっとしてほしい。

中村川の中の木々…たくさん生えすぎており大雨の時に不安。

- 各町内設置の防災スピーカーの音量が小さく家の中ではまったく聞こえていけませんので災害時には困ります。整備して下さい。
- 地震対策を早急に行って欲しい
- 南海トラフ地震で松阪城の石積みは大丈夫なのだろうか。
市民病院の前の石積みが崩れた場合、道路が通れなくなり、市民病院、市役所が機能不全になるのではと思う。
- ペットに関する事をもっと増してほしい。
ペットと一緒に入れるような所、避難場を増やす。
- 防災とか言っても、特にどういう事をしていいのかよくわからない。災害があったら、どこに避難するのか、本当に分かっている人がどれだけいるか？形だけで避難訓練も、地域全体で取り組むように声掛けしたり、地域内での災害時の情報の収集とか伝達とかの練習とかしてほしい。
- 防災に関する情報と訓練
- 防災無線が表に出ても聞き取りにくいので改善してほしい。
- 災害時の避難所の数が少ない、または遠い地域がある。さらにペット可の避難所の設備が圧倒的に少ない。
- 指定避難所の巨大地震への備えについて、あまりにも少ない状況を心配しています。予算を確保することも必要ですし、地域住民自身にも、自身で備蓄をするよう協力を仰ぐ PR を強化するべきだと考えています。地域の住民は、市に頼りきっています。目を覚まして貰う必要が有ります。具体的は品目を上げて、また実情を伝えて自身を守るよう啓発に努めて下さい。
- 土砂崩れや津波が来る可能性が高い。
- 愛宕川、神道川の清掃は、松阪市がやっていただけませんか。
急激な雨量の増加に伴う内水氾濫のことを考えると、市民にまかせるのではなく、市のほうで両川の管理をしていただきたい。(神道川は「河川」ではないですが…)
去年の「愛宕川、神道川一斉清掃デー」を実施したのは判断ミスではなかったでしょうか？大雨で神道川の水位が急激に増していました。危険を伴う作業を市民が担うのはどうかと思います。
- この地域に住んで 35 年経ちますが、近くの川が度々溢れて道が川の様に成ります。自治会への要望も出しましたが、なかなか進まない現状です。昨今の豪雨被害を目の当たりにし、他人事には思えない日々です。優先順位はあるかと思いますが、河川整備に力を入れてほしいと思っております。
- 坂内川、どど川の土砂を取って下さい。
- 坂内川下流の堆積がひどく、治水管理上早期に対策すべきと考える。
- 水害時の川の整備を早くしてほしいです
- 阪内川の下流地域(港小学校近辺)の川底が浅くなって来ています。
川底を掘って水が溢れないようにしてほしいです。
- 防災のため坂内川の土砂の撤去に予算をつけて下さい。
- 私の住む下村地区は古い溝やドブの公道が多数あり、ゴミや雑草、つまりによる雨季の浸水が多いです。自治会を通じて市に整備の要望を出しますが、言った時だけゴミを取り除いて根本的な解決はないです。
県道などと絡むと市では難しいなどの理由もあるようですが、雨の度に浸水するため車を移動した

り、通学路のため子どもたちに注意を促したりと、とても安心して住める都市とは言えないな、と住んで10年経ちますが感じます。

海外の方も多いからか、ゴミが散乱している集積所も沢山あります。

自治会レベルで何とかなっていますが、行政がもっと協力してほしいです。

6. 快適な生活

- 主に夜とか異臭がする。気分が悪い程の時もある。(嬉野中川地区在住)
- 神道川の汚れが、凄く汚れているので…きれいになりたい。
街路樹の植え替え、以前はイチヨウ並木で外観も素晴らしかったのに、この6年前に切られて、違う木になりましたが、その木から花粉が落ちて、そばを通ると服や頭に白い粉が落ちて困っています。
植え替えにはその後のことも気遣ってほしかった。
イチヨウ並木は切らないで下さい。お願いします。地元のステキなイチヨウがなくなって地域の人は残念に思ってます。素敵なお町並みが、残念です。
- ゼロカーボンシティで太陽光発電の導入とあるが、本当にそうなのか。問題はそこなのか。本来、松阪市がすることは、木を増やし、森を守ることではないのか。公共の乗り物や、通勤バス、など増やし、自家用の車の運転を減らす。電気使用量を減らすよう市民、企業にさらに啓発し、推進してことではないのか。この責任は、大きい。
- 長年、松阪市に住んでおります。
バイクや車の騒音がひどいです。取締り、出来る範囲で制限してほしいです。
- 何度も書いてますが、太陽光パネルを進めるな！！！！
温暖化の影響がある！自然を壊すな！！！！
松阪市は太陽光パネルを進めない町としてPRしてほしい
太陽光パネル大キライ！！
- メガソーラーいらない
- メガソーラーの建設に対する規制、条例の制定を進めてください。
- メガソーラー絶対反対。土砂崩れ、山崩れ、気温上昇、これ以上メガソーラーを増やさないでください。
海も山も、ソーラーパネルがギラギラしていて熱気がすごいです。見るたびに日本でなくなってきたような気持ちになり悲しいです。
- 私ども伊勢寺線に行きますが開けていられないぐらいの音がします。
車もたくさん通勤や通学の人を通る所です。使われてない農業用水路があります。
なんとか音のない事故のない道にしたいです。
- 太陽光パネルより気温が上昇しているため、元に戻す法案を作ってください。
- 大地震が、起きた時の太陽光パネルの火事や感電がとても不安に思う。石川県の地震も感電の危険で自衛隊動けない時があったのを報道番組でみていて怖いとおもった。あちこちの畑に置かれていて子供が、避難生活中に入って事故が起きないか心配。また、パネルが壊れたあとのヒ素漏れによる土壌汚染も心配。土地が使えなくなるのではないのか？そのリスクを市はどう感じているのか。三重県なら、水俣病がわかりやすいのではとは、思いますが。置くらあある程度の規約やリスクをちゃんと説明して置いてほしい。何も考えずに置いてる感がありすぎて増えるたび不安がよぎる。未来の為に今かなり優れた石炭火力発電技術があるのに国が支援しない。そんな国にも市が県が協力して働きか

けてほしい。電気代が下がれば松阪市民にとっても松阪市で働く企業にとっても、とってもメリットになる。夜は発電しない。蓄電もできないものにコストをかけるのはおかしい。本当のメリットって何か本気で考えて行動してほしいです。

- 食品ロスについて、ロスを発生させると損になることと、ある程度の食品ロスは必要であると考えられる為、発生した分を活用できる手段を考えるのは良いが、問 22 にある条例制定の取組は必要かと言われれば疑問に思います。

- 今、住んでいる所は、交通に不便がある(車がなかったら買いものにも行けない)若い者は良い。病院へも行けない。

100 年時代と言うがこの先、車がなかったら、乗れなくなった場合不安である。

- 運転の出来ない高齢者などのバス、各地へ
- 空バスについて

松阪－小野線の三交バスは中川駅まで通じる様になれば交通移動困難者(高齢者、学生等)に有難い(税金を注ぎ込んでいるにもかかわらず)もっと地域の人が乗れる様に松阪から中川駅への経路を検討してほしい。

- 公共交通機関の充実。バスの本数が少ないのでそれに代わる交通手段を。
- 高齢者の増加に伴い公共交通の充実のお願い。
- 市街地の方では、鈴の音バスが通っていますが、高齢者の多い地区(漕代、櫛田などの東部地区)にはバスが通ってなくて、不便を感じています。本数は少なくとも、車がワゴンバスでも構いません。必要としている方は多いと思います。
- 自分たちの年代ではまだ不自由はないが、周囲は高齢化が進み、日常の買物も自由に行けない方も多いと思う。市内の循環バスの様なものを走らせ、スーパー、病院だけでも自由に行かせてあげたいと感じる。
- バスの本数について、時間帯によっては本数が少なく不便。通勤で利用しているが、平日 19 時以降の本数について、パークタウン学園前行きや多気方面は 40 分に一本になる路線がある。また、篠田山バス停の駅方面の始発の時間が遅いのももう少し早い時間のバスがあるとありがたい。
- 日丘町住民です。住んで居る場所が高所、免許証返納後の外出が大変不便になり、色々な行事等の参加が激減です。

コミュニティタクシー等の一考を宜しくです！！

- 松阪市に住んで 6 年目ですが…交通の便利な所と車でないと不便な所の差がすごくあり、これから先の事を思うと考えてしまう。“運転免許”返納ばかりで、交通が便利ならば返すよね。不便だから返さずに老人の事故が多い。

選挙の時公約は口ばかりで何もしてくれない。いつになったら老人の住みやすい街にしてくれますか？

- 上川第二団地付近にバス通らないのでバス停作ってほしい。松阪郵便局経由松阪駅行き。足がないとどこにも行けません。選挙時にバス積極的に通す等言っていたのに皆 綺麗事言うがほったらかしにされています。

- 鈴の音バスの路線を増やしてほしいです船江イオンや総合運動公園や中部台公園行き
- 松阪駅周辺が荒んでいる、駅舎が古い
- 1. 松阪城公園の工夫(イスなど多く設置するなど)

2. 中部台公園の遊具を新しく追加してほしい(市の公園としてもっと子どもたちが楽しく遊べる遊具)
(何か工夫がない)
 3. 中部台公園にアスレチックがあるが、解放感がなさすぎ、治安的に不安に思う。
 4. サイクリングコース(中部台公園内)も一部治安に不安があり、一人では遊びに行けない。
- ①そぞろ歩きがしたくなるような町づくり
 - ②阪内川を取り込んだ景観作り
 - ③中小河川の整備と景観作り
 - 8/31 で市民プールがなくなります(←誰でも行ける屋内プールが松阪はないので)。私は B&G 海洋センターのある町で育ちました。B&G のおかげで、海洋、海の旅等色々な経験を中学、高校時代に味わい、自分の子どもたちにもそんな経験をさせてあげたいと思って松阪市で子育てをしてきましたが、その様な催し事がとても少ない事に肩を落しました。もっと多子家庭(子どもは 4 人です)にも、何か心がウキウキできる様な事がある松阪になればと思います。もう下の子も中学になったので遅いのですが。
 - JR 徳和駅トイレ撤去されてとても不便です。松阪駅前にも駐輪場再設置してほしい。不便宜しく願います。
 - 空き家、空き地の管理をしてほしい。
 - オシャレな公共の施設が欲しい
 - 同じく住人の外国人の方々が夜遅くまで騒がしく、迷惑しています。管理会社とか、市の担当部署から注意喚起して下さいようお願いします。
 - 高齢、後継ぎ等の問題で持家、土地の維持、整備について、労力不足、費用がかかる等で困っています。特に道路に面している山については、業者にやってもらっていますが、今後他人に迷惑をかけないように考えると、年金も自身の楽しみのためには使えません。
国への返還にもハードルが高そうですが、何か良い方法がないか悩んでいます。
 - 子どもが自閉症+知的障害があります。急に走ったり目が離せないです。そんな子たちがのびのび遊べる施設をぜひ作ってほしいです。もちろん目を離したいわけではなく、安心して過ごせる所があればと思います。
 - 公園でボール遊び禁止など、子どもの成長を妨げるようなルールが多すぎます。
 - 鈴の森公園の噴水の水が雨でもよく出ますよね。私たちの税金で賄っていると思います。雨の日ぐらい噴水の水止めてください。お願いします。
 - 総合運動公園の整備も良いけど、地域の子どもたちが放課後遊べる場をもっと作ってあげてほしい。
 - 松阪駅(JR 側、近鉄側共に)の送迎用の家用車の駐車場を作してほしい。
タクシー用ばかりで優遇しすぎ。タクシーなど 3 台~5 台分あれば充分。いつもヒマそうだし、スペースも空いており、見てて不愉快です。伊勢駅や久居駅を見習ってほしい。
 - 松阪駅中心を活性化してほしい。
 - 夜に外が臭いのを何とかしてください。
 - 狛師公園の遊具が中々改善されず子どもたちの遊び場がありません。できるだけ早急に遊具を使用できる様お願いします。
 - 私の子どもたちは県外へ嫁いでいます。実家へ里帰りした時、子どもたちを遊ばせる場所がありません。遊ばせる施設があればなあと思います。テレビを見ていると、他の県にはそういう所があります。

松阪にもほしいです。

- 駅周辺での無料駐輪場を設置してもらいたい。子供が通学する上で電車を利用するが松阪市内の駅周辺では公共の駐輪場が少なく負担だと感じる。
- 公園をもっと増やしてほしいです。子どもたちが遊べる施設をたくさん増やして欲しいです。遊びに行くときは、いつも他市や愛知県にいつてしまいます。広い公園、家から歩いていける公園を増やす、充実した大きな商業施設、博物館、動物園を松阪市に欲しいです。
- 宝塚古墳の草を刈って欲しいです！せっかくの価値ある公園なのにもったいないと思います。
- 自転車や徒歩では危ない細い道(古い道?)が多すぎるように思う。
- 飯高地区の道路工事の進捗状況が悪い
- 道路の整備がされていないので、車で通行していて悪い道だなと感じる市道が多い！
- 伊勢中川付近の歩行者、自転車を安全に走れる様道路整備して欲しい
- 道の草を刈ってほしい。伸びすぎて曲がる時など前の車が見えない。
- 道路の補修の遅れ。カーブミラーの不足や用をなしていないカーブミラーがある。一方にしかついていない、押しボタン付きの信号機がある。この信号での信号無視が多い
- 道路を修繕してください
- 道路等について普段から感じていることですが、見通しの悪い危険な交差点にカーブミラーがなく、運転時危険を感じる事が多い。具体的な場所としては、松阪郵便局本局前の道路のひとつ路地に入った道路(一升びんの裏)の道路。一旦停止が続くが、カーブミラーがなく、また見通しが悪いのでとても怖い。そのような、小さい道路における安全面の整備が見落とされていると感じる。
- ○○町のアパート○○の浄化槽が機能せず、用水路に垂れ流しのようで、臭くてたまりません。早く下水につなぐようご指導下さい。
- 下水道の料金が高い
- 上下水道の整備
- 水道料金が高いと思う。
- 年金生活者にとっては日々の暮らしは大変です。水道料金をもっと安くして下さい。下水道料金もまだしてない所もあるらしいですけど、我々は一番初めから払ってきています。もう何十年も経っています。不公平だと思います。工事が全て終わってからにして下さい。もっと考えて下さい。
- 松阪市はなぜ水道料金が高いのですか？

7. 市民のための市役所

- 個人情報の管理の充実の願い。
- 市の車、自転車駐車を増やしてほしい。そこに監視カメラを付けてほしいです。特に自転車は盗まれます。
あと市役所の木とかをなくして、そこも駐車場にしてほしいです。駐車場が狭いし、台数止めれないので、何とかして下さい。
- 市役所が古くなってきていると思う。耐震も考えて建て替えを考えてはどうですか。
- 商品券が今年は無いのかな？
年々、金額が下がるのやめてほしい。
子どもの分も欲しいです。

- 先月の松阪市議会議員選挙と参議院議員選挙の時に住民票の記載の免許証とマイナンバーカードを提示したけど選挙できなかったので今後改善してほしい
- 他の都市の内容がわからないので、市政の取組や内容で比べることが出来ないと思いました。
市役所ロビーに気楽に行ってみたい、きれいなロビーになれば。
市役所トイレが狭すぎでは。
ロビーが窓口業務だけになりすぎているように思う。
- 昨今の物価高で生活が苦しい。プレミアム商品券の枚数を増やす、金額を増額する、発行頻度を増やす等していただけるとありがたいです。
- 市庁舎の新築
- 市長や議長等の給料を上げるんなら物価高騰のおり市職員や関係職員の給料も上げるべき！
- パートさんやアルバイトさんがたくさんみえますが、必要なのでしょうか。正職員だけでは対応できない位、仕事量があるのでしょうか。
- 市役所が混雑している
- 1ヶ月に1回でもいいので土日に市役所の窓口が、開けていただけると助かります。
- 近年、デジタル化が進んできています。メリットが多いと思いますが、私のようなアナログ人間もおります。今後も、対面での対応も選べるようお願いしたいと思います。
- 高齢者がだんだん多くなっていく今、各種手続のオンライン化に不安を感じる自分です。もっと勉強できる場がほしい。お願いします。
100歳まで頑張るって生きる。
- 市職員のレベル(能力)が低い。館内の移動が多い為、知識が伴わない人が多い。
- 市役所窓口が開いている時間を短くするなら、火曜日以外にももう1日くらい夜間開いている曜日を作ってほしい。
- 以前「自分は半人前で仕事できない」とアルバイト2人が手伝っていた事があります。でもその人退職金は1人前でした。納得がいかない事でした。職員の採用はしっかりして下さい！
- 地域振興局でも手続きなど速やかな対応をお願いします。
- 問48については、職員自身の性質や特性といった個人の問題も含まれる場合もあるため、いくら市役所側が配慮や対応をしても根本的な解決にはならない。従って、職業カウンセリングや臨床心理士の協力のもと対応の見直しをするのはどうだろうか。
- ノンストップ窓口の充実
- 市役所の営業時間を短くするのはいいが、例えばどこか平日を休みにして、土曜か日曜を営業するようにして欲しい。
- 市政が1年でどう変化したか、分かりやすく良くなった点を広報でもっと分かりやすく教えてほしい。市議会議員もどうせ誰でも変わらないと思っている人が多いと思うので、ちゃんと結果も教えてほしい。
- 様々な補助金などが、誰にいくら行っているかを詳しく情報提供してほしい。
- 熱田区のイオンのフードコートの大型ビジョンで地元消防団のPR動画を見たことがあります。商業施設のモニター等でアイウェアまつさかや市政情報を流したらいいと思います。
- 市政だよりの改編など通じ、より身近に感じられるようになりました。さらなる…を期待します！！
- 住んでいるところが松阪の北の方で、職場が津市、そして独身ということもあり、家と津市の往復の

日々なので、松阪市といえば、という情報が、学生時代の情報で止まっています。もう少しテレビやインターネットなどで情報発信をしていただけると助かります。時々、松阪市内でボランティアをさせていただきますが、あまり松阪の話についていけなくて心苦しいです。

- やさしい税金についてわかりやすく広報に別紙ではさんでほしいです。
- 私は卸売市場近くの者ですが、市場に置かれている(マイク)有線が流れると耳を傾けるのですが、市長さんの言葉ははっきりとわかるのですが、よく聞けますが、女の若い方がゆっくりとした話し方ですが、どうもぼやけているみたいでいつも聞きづらいます。この事は他の地区の方からも耳にすることがあります。確認していただきますようにお願いします。
- 手続き関連が一般市民には難解すぎて面倒に思うと周囲から聞く。市政の範囲がどこまでかわからないのも問題。できることできないこと、自分の問題になれば口を開かない無関心な人間関係。何かしら文化的なものは松阪を跨いで津市か伊勢市までスキップされる。そもそもホールもあるのに文化に興味のある人が携わって誘致する気が無いのでは?と周囲からは聞く。若い世代にわかる市政のしくみを広めるのが先だと思う。年寄りも市政が分からないまんま。右から左にならえでよくわかってない。松阪の将来が心配。皆貴方方のように頭良くないのよ。
- 先月行われた市議会議員選挙の立候補者に関する情報公開が乏しく感じました。若い方への投票を促すためにも、web での情報公開を迅速かつ積極的に行うべきだと思います。
- 総じて、このような意見を言える場を作っていただきありがとうございます。市民が普段から気軽に意見や要望が言えるような制度やシステムの構築を願います。また、もしそれがあれば、市民の誰もがそれを知り得るような体制づくりを希望します。
- 公共料金の引き下げ
- 市の税金が高い(二重で加配されているので)から減税にも取り組んでほしい！！
- 市の予算(税金)を偏らず有効的に活用していただきたい。
- 市民税を下げて、人口を増やす。
- 住民税の市民税等もっと下げてほしい。
税金を下げれる様にいろんな事を見直し、むだをなくしてほしい。
- 道路、年末に無理矢理整備が多く見られますが、税金の無駄遣いだと思う！
- マラソン大会やディズニーパレード等税金の無駄遣いをやめること。一部の利益団体のために血税を使用しないこと。市会議員や市長の報酬を大幅に削減して、松阪市民のために税金を使ってほしい。
以上
- 市政 20 周年のディズニーパレードはするべきではなかったと思います。血税を一部の娯楽の為に使うべきではない。
- 市民が健康で心豊かに過ごせる為に市民の実情をしっかりと把握し、どこにお金を使うか、サービスを提供できるのかを考えていただきたいです。他市ではよく大きな事業で使った税金が想定通りにいかず無駄金になったという話題も聞きます。しっかりと精査し、大事な税金を必要な所へ届いて欲しいと思います。
- 住民税が高いと思う。
- 松阪市は近隣の市より住民税が高いように感じる。
- 税金は市民サービスに使って下さい
- 税金を安くしてほしい働いても税金が高くなるばかり

- 適切な予算の配分。
- 無駄な事業、不必要な経費の支出が身の回りで目に見える形で存在している。慣習やしがらみで支出が行われている部分を洗い出すべき。市長による、思いつきのような事業や有名人の起用など本当に費用に見合った効果があるのか、検証できる仕組みが必要ではないのか。防災無線での広報のたびに、市長が自分の名前をフルネームで連呼することが、税金を使った選挙活動になっているのではないのか。
- 無駄を省き、持続可能な市政運営に努めてください
- 無駄を省け

アンケート

- 80 歳もとっている人にアンケートを
難しい事が多かった 若い人たちに出してほしい
- 81 歳 良く分からない
- アンケート回答を通じ、より一層松阪市に住み続けたいと思いました。これまでよりも松阪市の情報に触れる機会を増やしていきたいと思います。
- アンケートが長い、高校生は忙しい
- アンケートの正確性については疑問が残るところがある(市政に対してこうあってほしい、という打算的な回答と、気持ちに正直な回答が混在するおそれがある、また「知っていますか？」の問いに対して、補足説明を参考にしてよいのかわからない、等)ので、慎重に情報を利用してほしい。
- アンケートへの回答に 30 分以上かかりました。負担が大きい。
- アンケートを参考に市民生活に役立てて下さい。
アンケートだけで終わらない様に御願います。
- アンケートをもっと簡潔にしてほしい
- 育児に追われて松阪市の現在、将来についてゆっくりと考える時間がなかったのですが、今回の調査を通じてゆっくりと考える良い機会になったと思います。ありがとうございました。
- 忙しい時に書くのは大変だった。
- インフラとか施設とか手続とか知らないのにこんなの二度とよこさないでください
- 回答に疲れた。
- 記入により勉強になりましたが、記入に疲れました！
- このアンケートの文章が長すぎます。
色々聞きたいのはわかりますが、回答率が下がりそうです。もう少し端的にされた方がよいと思います。
- このボリュームの意識調査を回答させて、謝礼もなしにお礼状で済まそうするのはどうかと考える。
1 問 30 秒で回答しても 30 分以上以上かかる。アンケート中にもボランティアの文言が何度も出てきたが、市民の善意に頼る市政の姿勢が随所に垣間見える。より良い社会を目指すのであれば行動や働きに見合う報酬は必要。
- このような機会は自分自身にとっても、市政にとっても大事な事だと思います。ありがとうございました。今後も定期的に実施していただければ幸いです。
- これだけのボリューム…すいません、負担です。

どれだけ時間かかるか、市長さん、わかりでしょうか？

頭が疲れてきて、時間とられるストレスで、あまり判断ができません。

申し訳ありません。正直な気持ちです。

どう生かされるんでしょうか…アンケート方法変えた方がいいと思います。

- 今回のアンケート、必要ですか？
- 市政ではありませんが、この調査、項目が多すぎです。もっと簡素にしてください。調査を複数回行う様にしてください。この項目数では回答の送付さえ断念する方も多いと思いますよ。
- 市政に協力したくアンケートに回答する努力をしましたが、項目があまりに多すぎて、複雑で、頭が混乱してきて、最後まで全てに目を通し、回答することが出来ませんでした。
- 質問が多すぎて疲れました
- 障がいが身体だけと思うなよ。
質問が身体の障がい者ばかりであほらしい。
概念にとられすぎ。
- すごく時間がかかり(真剣に取り組んだため)アンケートを仕上げるのが大変だった。その分のこのアンケートの成果をきちんと市民にどのように役立っているか、分かりやすいように知らせてほしい。
- 対象者から無作為に選んでいるとはいえ、自分の時間もない、日々の生活で精一杯の人間にさせるボリュームではないと思います…。一応しましたが、途中で断念する人や、端からしない人もいますのでは？と思います。回答期間も短いし。督促のハガキ出すくらいなら(送料面)アンケートを分割したり、片手間でできるようにしてほしい。
- 転居1ヶ月少しのため分からないことが多いです。
- 間が多いと思う。
内容も難しい。
- とてもむづかしいアンケートでした。
- 年金生活者には、難しいアンケートです。
アンケートの途中にも綴りましたが、年金生活者、生活に忙しく、自分が生きるのにせいっぱいで、人並みの行動もなく、アンケートに答える事が難しい。
※批判的なものになってしまいました。申し訳ございません。
- 勉強になりました。
- 学生には答えづらい質問が多かったです。
- 今回のアンケートでは、質問の文章が抽象的で長く、わかりにくい箇所がありました。行政においては文章での説明文がどうしても長くなりがちですが、箇条書き等も用いながら「要点のわかりやすい簡素な文章」をぜひとも導入をお願いします(このアンケートにかかわらず)。このようなアンケートを実施されることはとても素晴らしいと思います。私も松阪市民として一助になれば幸いです。

窓口対応

- 市役所へ手続きや問い合わせで伺った時の職員の温かみのない口調や対応に、次行く事がイヤになります。
- 現在、市職員の方々は、丁寧に対応していただき、安心して相談できる雰囲気でありがたいです。
- 市の職員の方は全体の奉仕者としてしっかり市民の話を聞いてほしい。

- 市役所職員の対応。(教職員の対応含む)
- 市役所の職員さんで、対人対応がひどい方がおられます！！そういった人は人の目に届かない所で仕事をしていただくか…？
- 市役所の窓口での対応の時、そっけない態度をされる方があります。もう少し何でも聞きやすい雰囲気にして頂きたいです。
以前、工作中に編み物をされている方を目にした事もあります。今は見かけませんが、がっかりです。
- 振興局の職員も対応が良く、親切でいい。
- 窓口等で意見、要望をクレームとして話を聞こうとしない。話を聞き理不尽なクレームの場合は、市民とのトラブルもやむなしと市長は市民に宣言すべき。

市政全般

- 10 月から時短になるそうですが、利点は何ですか？
観客動員数の少ないイベントを中止し予算を削減できないですか？逆にクラギホールでの映画イベントではチケットが入手困難でした。これらのアンバランスはどのようなのでしょうか？
- D(ダイバーシティ)E(エクイティー)I(インクルージョン)
多様性・公正性・包括性が尊重される社会にして下さい。
- 問 3(5) 犬が可なら毎日でも利用したい！(中勢グリーンパークや、大仏山公園に行く)
問 5(2) ペット不可、公園のトイレが汚いなど、そのためどうしても津や明和、伊勢の公園に行くことが多い。イオンモールがなくなったため津南や明和、鈴鹿に行くことが増えた。雨の日子連れで屋内で遊びに行きたいが、松阪市の施設(みえこどもの城)など、中に入って有料が多い。駐車場から施設までが遠いため、行くか迷う。→津市の芸濃ワンパークやみえむに行くことが多くなる。→松阪で買い物をしてない。→松阪が潤わない！！
問 48 なぜ、採用の為に面接や試験があるのに、能力がない人を採用するのか？そこが問題ではないのか？
問 50 まず、駅が古い。津、伊勢、宇治山田、四日市などは駅に隣接している所に買い物や、高校生、大学生などがちょっと勉強していこうかな？などと足を運ぶような所がない。
- 一部の人に偏らず、どんな層の人たちにも行きわたる市政をしていただきたいと思います。
- いつもお世話になっております。
市政とは関係ないかもしれませんが…近所にある昔ながらのポストは A4 封筒が入りにくく、この調査票も折り曲げて投函しております。まちなみ、風情はありますが、不便も感じられます。
小さな仕組み改善がより良い生活を生み出してくれると信じています。
今後ともよろしくお願いします。
- いつも松阪市をみんなが住みやすいまちづくりをして頂きありがとうございます。
- 今の市政に対してある程度満足しています。よくやっていると思います。
- 陰ながらよくやっていると思う
- 活気がない。
- 近年、何かと理由をつけ、ペイポイント還元を実施されていますが、特定のアプリに対する補助は不適正だと思います。市道の路面表示や交通マナーの向上等、生活環境政策を進め、他市や他県の方が住んでみたいと思う松阪市をつくってほしいと思っています。

- 国を無視して松阪市独自の経済政策などをしてほしい。市民が潤わなければ、市の財政が良くなるわけがない。
- 高齢化社会の中で若い人が松阪市に居住等で来る人が減り、若年層の比率がだんだん減っているように感じます。子育て支援や安心、安全で遊べる場所、夏になると熱中症の患者が増えるので屋内で楽しめる場所(イオンタウン松阪船江みたいな商業施設、イオンモール等)の涼みながら楽しみながら買い物ができる場所を増やして、津、多気郡等に流れ込まない政策が必要だと思います。
- これからもより良い町づくりの為に邁進して行って下さい。
- これからもよりよいまちづくりのためによろしくお願いします。
- 今後少子化(人口減)が進むのは確実で、公共事業や基盤の維持を見据えた施策に期待。思いつきで経費をかけてほしくない。
- 静かなまちが望みです。
余生を穏やかな心で暮らし続けたいので。
- 市政に対して、年々大変で難しくなっているので、職員の皆さんに負担がかからないように、我々ががんばっていかなくてはいけないと思う。サービスがあるのが当たり前だと思わないようにしたい。
- 市役所が暗い。
景観を考えたまちづくりをしてほしい。統一感がない。
渋滞が多い。
観光ががんばってほしい。そのためにはバリアフリーなども。
- 奨学金が親の年収で大きく左右されるので困る→もっと返済しやすく負担がない様に、県内、県外関係なく対応してほしい。
- 新松阪市になって 20 年、住みやすいいいところだと自慢できるまちだと思っています。
- 住みよい町、松阪市にしていく事を望みます。
- 住みよい街松阪に。
- 全部書けなくてすみません
松阪市に住んでいて良かったです。
- 団結、何事にも、1本線にまとめて前に進んでいく事は大変な仕事であり、周りの方々の良い案を話し合い、取組んで頂いて、今よりも少々でも良い方向性に向かっていけたらいいのかなあと想っております。時間を掛けて、山あり谷ありの人生、市政、活動に期待しております。
- 治安の良い町に
人にやさしい町に
- 問 5(2)に関して、十分な検討と再考を願いたい(できれば廃止を)。万が一躊躇して手遅れになったら、と思うと、誰が責任を取るのですか？
- どのような事でも、誰にでもわかりやすく、丁寧、親切な心が大切！
お互いを思いやれる人が多くなる市になればよい。がんばって下さい。
- なんだかんだ一番住みやすいと思います。
いいくらいの田舎で
- 働く場の確保による若者定住の促進、農林業と観光業の振興により、税収入を増やす施策を打ち出してほしい。
- 平和な松阪市になるようにして下さい

- 返済不要の奨学金を県内・県外問わず(大学)支給可能にしてほしいです。
自然災害や犯罪への対策を練ってほしい。
- 他の市と比べると住みやすい市と思う。
- 松阪市は観光地だとは全く思いません。
観光については伊勢市・鳥羽・志摩市に任せておけばいいと思います。
市民が健康で長生きできる、自立して生活していける市町作り、市政を行っていくべきかと思います。
スポーツ面に力を入れるのはいいと思います。
- 松阪市は山があり川があり海があり平野がありとてもすばらしい町です。この町に住める事がとても幸福です。これからもこのすばらしい町をこれ以上徐々に住みよい町にして頂けたらうれしいですね。日々ご苦労様ですね。
- 松阪市は私が住み始めた 25 年前より全ての面で衰退が始まっている。活気が無く、商売の町も閉店が多くなっている。病院と斎場ばかり多くなり、20 年後が非常に心配である。今だけ、金だけ、自分だけになっているのでは！
- 松阪市は私にとって大好きな“我ふるさと”です。今後、子や孫にとってもそうであるよう、市政には大いに期待し、頼りにしています。多くのものが、どちらかと言うと困難な方へ変化している中、ご苦労も大きいかと思いますが、市職の皆さんは十分能力を発揮しより良い“松阪市”のため尽力していただきますようお願いします。一市民として、できる限りの協力をさせていただきます。(知らなかったり、わからなかったりする事が多く、少々反省しています。)
- 松阪市をよくするために取り組みを考えてもらっている市役所の職員の方に感謝しております。今後もどうぞよろしくお願いします。
- 松阪に引っ越して感謝してます。いろんな面で。交通の便、タクシー等すぐ来てくれて助かります。病院も 3 軒あり助かります。
市政の事は分かりませんが、松阪市がこれからも平穏で良い市でありますように願ってます。
- もう打ち上げ花火はいらない。サスティナブルな事業、本当に継続出来る事だけに行政支援をするべき。なれ合いの世界はもう必要ない。
- もっと住みやすい町づくりに励んでほしい。
- もっと発展させよう！！がんばろう
- もっと真摯に取り組んでほしい。子育てのしにくさ、勤め先の減少、地域住民を置いてけぼりのイベントなど、ピントがズレている政策が多いと感じる
- 良くない所をあげている事を 1 つずつ取り組んでいってほしい。駅前開発も取り組んでほしい。又、税金の使い方も見直してほしい。又、不正受給していないかもしっかり調べて支給を。
- より旧 4 町に陽が当たる(活用する)政策
- 若い人たちが活躍できる松阪市になってほしい。
- 幸福感を持って過ごせる松阪市にして下さい。
- 子どもがいるので、子どものことで頭がいっぱいですが、誰もが住みやすい環境が 1 番いいと思います。
- 市政に携わる皆様が、普段から様々に市を良くしようと取り組んでおられることは感じます。ありがとうございます。選挙の前だけ躍起になり良い顔をする議員さんいるような気がします。本当に松阪市のことを考えているのかと疑問に思う。地域に住む一人一人の顔を真に見ていますか。未来の子ど

もたちは、大切な存在ですが、今生きている松阪市で生活をしている中間層も大事にしてほしい。松阪市にいてのは子どもと高齢者だけではない。私が住む地域は子どものために支援しているが、支援した子たちはほぼほぼ都会へ出ていく。何のために支援したのかと悲しくなる。不満は多々ありますが、市政のおかげで日々生活できていることに感謝しています。今後もよりよい松阪市になるようお願いします。3000人に配布したこのアンケートが実りあるものであること願います。

- 市民が安心して快適に暮らせる松阪市になるように願っています
- 市役所の方も学校の先生方も、対応が丁寧で助かっています。
- 住みやすい環境にしていく事など大事な事を話し合い決めるのは難しいし大変な事だと思いますがそれでも沢山考えてより良い地域になるようにしてくれていてとてもありがたいと思ってます。大変なことばかりだと思いますがこれからも応援しております。出来ることは少ないと思いますが出来る限り私も行動していきたいと思ってます
- 全力で 何ごとにも 取り組んでいただきたい
- 大きな変化はあまり期待していません。外ばかりに目を向けず、地域の規模にあったところから、少しずつ改善をしていくべきではないでしょうか。国が取り組んでいるから、都市部が取り組んでいるから、では結局後手に回り、更なる遅れと弊害を生むだけだと思います。このようなアンケートを取るならば、もっと足下を見た松阪独自の改革を希望します。ご苦労さま。
- 特になし 市民の生活が良くなる市政をしていただければ助かります
- 福祉と企業誘致、子育て環境の充実が必要だと思っています。
- 予算の問題など難しい場面が多い中で、とてもよくやってくれていると思う。

その他

- 市会議員の数が多い。最低限の人数で運営して、賃金を他の必要とする所へまわすべきである。
- 市議会議員が多すぎる。
- いつもありがとうございます
- インボイスを廃止するよう動いてほしい。私も個人事業主ですが、税金が高すぎて生活が苦しい。外国人にも優しい町であることはいいことだと思うが、まずは日本人の生活を第一に考えてほしい。
- 議員の削減
議員の定年制 70 歳
- 旧一志郡嬉野町在住の者です。合併前は一志郡であり、松阪市とは違う、どちらかといえば遠い存在であったためか、合併して 20 年にも関わらず、少し、もともと松阪市民であった方々とは違う気がしてしまいます。
- 現代の市民から見た場合、三重県の中でも松阪市は、何かにつけてレベルが低い。と思う。
- 幸福で幸せに満ちた世界
誰もが親切である場所
- これからもよろしくお願いします。
- 市議会議員は報酬多すぎ。
- 市長が長すぎる！
- 市長と語る会を増やしてほしい。
- 市民の聞き取りが少ない。

- 市民のために頑張ってください。
- 直接市政とは関係ないかと思いますが、他所から転居して来た者としては、市や地域行事に入りにくい気がします。以前住んでいた市では転居した家にも地元神社から新年にお札が届いたり、その都度イベントの誘いのパンフレットが届いたりしました。
- 日本語を大事にしたい 1 人です。あまりにも今の世の中、市町村から民間まで、外来語をさかんに使ってます。このような状態は残念に思う 1 人です。すぐに外来語をテレビでも新聞でも安易に使う傾向があります。日本語大事にしたい 1 人としてこの傾向は止めたいものです。
外来語に弱い私のひがみもあるかもしれませんが、とにかく外来語は極力少なくしてほしいです。日本人は日本語話してこそ日本人となるのです。どうぞ日本語を使い、外来語なくして下さい。
- 普通に静かに生活したい。
- 松阪市に住んでいますが、あまり松阪市内の施設・病院を利用していません。(松阪市内の車の渋滞などのため)
あまり市政に対して詳しく知らないのが現状です。
- 松阪市民であるには、さまざまな取組について、自分の知識不足を感じました。今後、市の広報をさらに詳しく目を通したり、参加できそうな行事はなるべく参加し、松阪市に対してより詳しく知識を得ようと思いました。
松阪市のマラソンは、毎年参加しております。
- 松阪人は、引っ越してきた人をよそ者扱い。
松阪人は、用心深い。
松阪人は、心がザワザワしている。
- 乱文、乱筆で失礼します。市役所の人たちも色々勉強して、苦労していると思います。色々な意見、回答をしていると、勉強をさせてもらいました。知らないことで出てきました。ありがとうございました。今年はずごく暑いのでお体に気をつけて下さい。
- 介護施設の職員の給料アップ、介護施設の職員の休暇増量、介護施設の職員の人材確保をお願いします！！
- 外国人移民政策反対。最近怖いくらい移民が増えていて、気づいた時には治安悪化が急激に起こりそう。
- 市会議員は、いったいどんな仕事をしているのかさっぱりわからない。議員定数をもっと減らすべきだし、報酬、退職金等も明示すべきだし、70歳の定年制を設けるべきだ
- 市議会議員選挙がありましたが、市政に関して知識を持った方々が少ないように感じます。東部中校区の小学校が合併することすら知らない議員さんが 당선されています。松阪市の全てを知ることは難しいかもしれません。しかし、松阪市が抱えている事情を把握できていない方が市政に参加して意味があるのか疑問です。こんなことが言える立場ではありませんが、質の高い人が集まるような工夫が必要かと思います。
- 松阪市図書館 1 階の話し声が大きいため、呼びかけか何か対策を行って頂きたいです。お時間ある時で構いませんがよろしくお願いいたします。