

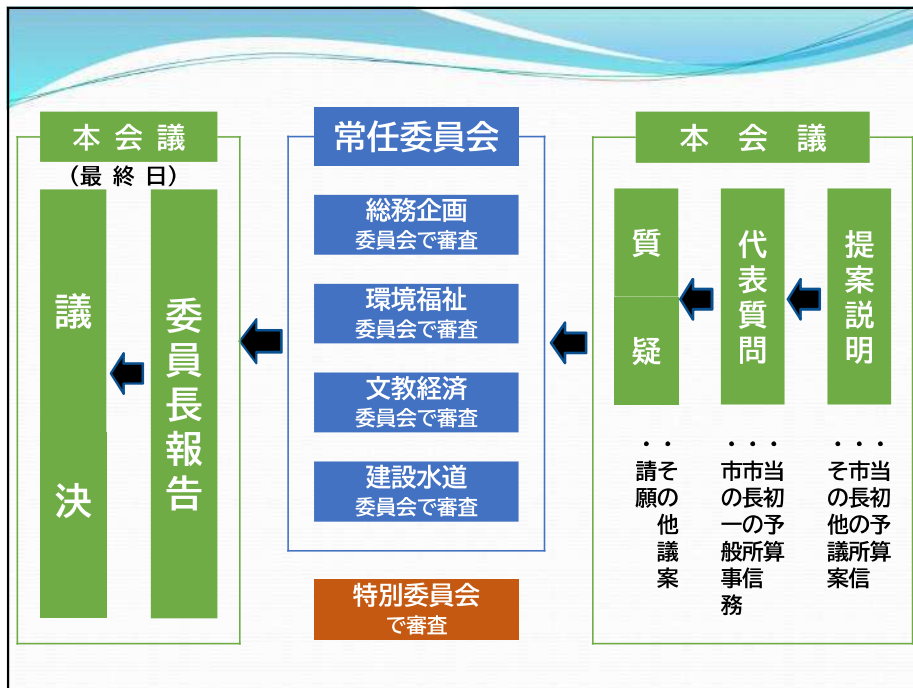
第22回議会報告会 参加者用資料



一般会計・特別会計・企業会計予算

	令和6年度	主要事業
一般会計	730億 9,760万円	新しい保育事業 etc
特別会計	678億 7,170万円	競輪事業 国民健康保険事業 介護保険事業 後期高齢者医療事業などの5会計
企業会計	314億 5,653万円	水道事業 下水道事業 松阪市民病院事業 の3会計
合計	1,724億 2,584万円	

よ前年度より
96億 5,246万円増



総務企画委員会

令和6年度松阪市一般会計予算
財政運営・歳入

歳入歳出予算総額

730億9,760万円



Q 税収が3.4%減となった理由は？

A 個人市民税⇒定額減税により減少
固定資産税⇒土地の下落が継続
償却資産 ⇒企業の設備投資が減少傾向

市税216億1,980万円
(前年度223億8,459万円)
⇒増減率(△3.4%)

Q 財政調整基金取り崩しの考え方は？

A 年度間の調整分、未来投資基金積立金の償還に係る市負担分、退職手当、産業用地造成に係る土地開発公社への貸付金、物価高騰による重点支援交付金事業分など、総額32億円を活用している

財政調整基金
→市の貯金



Q 市制20周年記念イベント推進事業費(37万円)の目的は？

A 市民、市内で活動する団体、事業所などからの公募は5月から行い、令和7年1月～12月の1年間で実施。市民提案の事業で市民活動が活性化し、市全体の一体感が高まり、次の10年、20年後を見据えたシビックプライドが醸成されることを目的とする。

Q 市政功労等顕彰事業費(46万円)の増額は20周年記念式典の為か？

A 市政功労者の見込み数を10人から30人に増やすための経費である。

意見 市民全体が納得できるような式典にしてほしい。

Q コミュニティセンター管理運営事業費(3,492万円)
会計年度任用職員の時間給を、賃金上昇前の額で算出した根拠は？
契約年数が終わった際に賃金を上げる検討を行うか？

A 令和5年8月時点での積算金額で事業計画、収支計画を作成したが、今後検討する。また、契約年数が終わった際に再度積算を行う。



Q 被災地支援事業費(384万円)
職員派遣の役割は？今後の防災対策へどう活かすか？

A 派遣された職員は避難所運営に従事。
南海トラフ地震に備え、派遣されていない職員に実情を共有する。

Q 前年度と同額の防災訓練事業費(100万円)訓練内容は充実したものとなるのか？

A 令和6年度は訓練の規模を拡大。地域ごとの特性を盛り込んだ内容にする。

Q 要配慮者への対応と、訓練への参加の呼びかけはできないものか？

A 要配慮者への避難の支援、避難所での配慮は重要であり、実行委員会で提案、協議を考えている。要配慮者が、少しでも防災訓練に参加できるよう地域特性に応じた形で進めていきたい。



Q 避難タワーの今後の運営については？

A 避難タワー2基の整備が完了し、主な備蓄品の配備が完了。
今後は維持管理、周辺住民の訓練、備品等の補給が重要と考える。

Q 災害用備蓄管理事業費(3,105万円)
紙おむつは自助と考えているか？

A 少量は拠点管理しているが、基本的には自助でお願いします。

Q 地域防災活動推進助成金(157万円)
防災意識が身近になるような市からの伝え方は？

A 自治会長が集まる機会に伝える方法を考えていきたい。

意見 地元の方でないとわからないことを把握し、反映した予算としていただきたい。

環境福祉委員会

地域自死対策強化事業（75万円）

Q 令和6年度に強化する事業は？

A 新たな事業展開として、公認心理師による月1回の相談体制を強化していく

意見

本当に必要な人に届けられるよう周知について工夫していただきたい

Q 自死される方は5月から6月に多い。街頭啓発が9月と3月の理由は？

A

9月は県主催の自殺予防週間。
3月は自殺対策強化月間であり、全国的に啓発を行っている。

意見

4月の不安な時期に啓発を行うことなど、街頭啓発の時期について工夫をお願いしたい。

生活困窮者対策4事業

自立相談支援（2070万円）、住居確保給付金支給（417万円）
家計改善支援（564万円）、就労準備支援（629万円）

Q プラン作成の明確な目標は？

A 新型コロナウイルス感染症の影響でプラン作成が減少。
令和6年度は、コロナ禍前のプラン作成件数を目標とする。

意見 目標を明確にしてさらに支援を進めていただきたい。

保育士確保対策事業費（63万円）

Q お仕事就職相談会後のフォローは

A 質問、相談を受け付け、
就職情報等を案内していく



飯高診療所事業費（262万円）

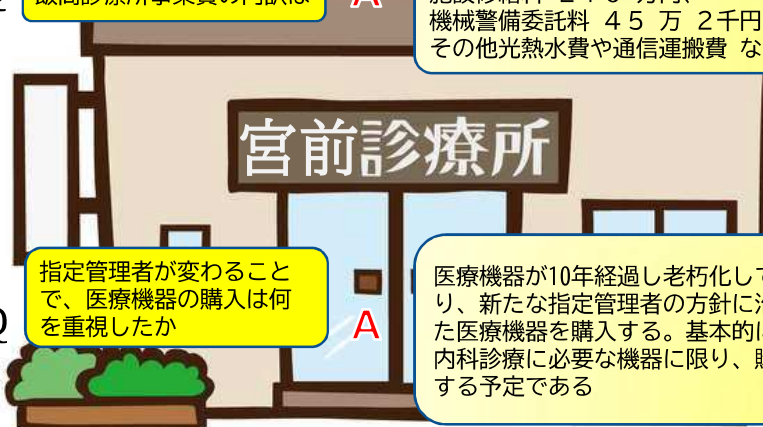
飯高診療所医療機器整備事業費（1699万円）

Q 飯高診療所事業費の内訳は

A 施設修繕料 210万円、
機械警備委託料 45万2千円、
その他光熱水費や通信運搬費 など

Q 指定管理者が変わることで、医療機器の購入は何を重視したか

A 医療機器が10年経過し老朽化しており、新たな指定管理者の方針に沿った医療機器を購入する。基本的には内科診療に必要な機器に限り、購入する予定である



松阪市松阪市民病院事業会計予算

(134億2781万円)

賛成多数
可決

Q

選定療養費の予算見込みは

A

選定療養費は外来収益の一部。予算は平均単価と患者数の積算であり、選定療養費としての見積もりはしていない

Q

指定管理者制度活用支援業務について、令和6年度に協定の文書を作成するとの本会議での答弁であったが、債務負担行為は令和7年度だけになっている理由は

A

令和6年度分は収益的支出に業務委託料を計上した。
令和7年度分を債務負担行為として計上し、2年間の業務委託の根拠となっている

文教経済委員会

農林水産業費
松阪牛PR推進事業費 予算額400万円

Q

「松阪牛の海外への展開についてPRや施設整備はどのように進めているか」

A

「PRについては海外も含め県、関係者と連携しながら事業を展開していく。また、三重県松阪食肉公社の施設整備については県、関係市町、関係団体が協議を行っている」

意見

「松阪牛は世界に誇れる松阪の宝であるため、施設整備が間に合わない、PRが足りないことがないように事業を進めていただきたい」



商工費

生活支援！松阪みんなの商品券事業費

予算額 4億9,982万円

Q

「松阪みんなの商品券事業について世帯単位での配布は不公平ではないか、また5回目の実施であるが改善したことは」

A

「家計支援を早急に行うことが必要と考え、これまでと同様の世帯単位での配布とした。改善点としては商品券の販売について日曜窓口の回数を増やし、また事業者が行っていただく換金期間を延ばした」



意見

「不公平を無くすために時間をかけてでも世帯単位ではなく個人単位での配布をお願いしたい」

教育費

みえ松阪マラソン事業費

予算額 1億2,071万円

Q

「全国的にマラソン大会のエントリー料が値上がりしているが、みえ松阪マラソンについてはどのように考えているのか」

A

「輸送や警備における人件費が増えると考えているが、エントリー料の値上げは参加者数の減少となる可能性が高いため慎重に検討していきたい」



教育費

小学校長期休業子どもの居場所づくり事業

予算額2,203万円

Q

「小学校長期休業子どもの居場所づくり事業で定員数を超える応募もあるがどのように対応するのか」

A

「ワークセンター松阪で定員40名に対して52名の応募があるが、施設の広さには問題なく保育指導員の配置体制を変更して受け入れる予定である」

Q

「生涯学習として子ども支援研究センターを利用している団体への説明は」

A

「子ども支援研究センターの利用者には説明会や個別対応し理解をしていただく」



建設水道委員会

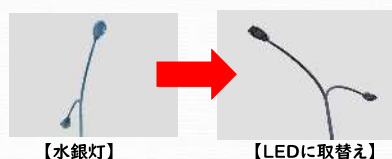
道路照明灯LED化事業費 (予算額 4,000万円)



Q. ①道路照明灯LED化事業の実績と実施予定は？。②問題点は？

A. ①令和5年度実績→91基、
令和6年度実施予定→90基前後

②廃棄物等の問題もなく
順調に進んでいる。



橋りょう長寿命化事業費 (予算額 1億6,150万円)

Q. 令和5年度より約1億円の減額となっているが、
橋りょう耐震対策事業にも含んでいるのか？

A. 令和5年度までは橋りょう長寿命
化事業の中で耐震事業も実施してい
た。令和6年度から橋りょう耐震対策
事業費を新規事業として計上。主に
その分が減額となっている。



意見

国の財源を十分活用し、積極的に長寿命化を進めていただきたい。

市営住宅管理運営事業費（予算額4,792万円）



Q. ①車椅子の使用が可能な特定目的住宅はあるのか
②生活に問題がないように整備されているのか？

A. ①エレベーターが城南団地と若葉団地にある。
②生活に不自由のないような設備となっている。



空家等対策事業（予算額1,654万円）

Q. ①管理不全空き家に関するものは含まれているのか？
②行政代執行の予定はあるか？



A. ①管理不全空き家に対して、裁判所に申し立てを行う手数料として約1,000万円を計上している。
②令和6年度の行政代執行の予定はない。

意見

近隣住民が一番迷惑する問題である。管理不全空き家にも迅速に基準をつくり、実施していただきたい。

松阪市水道事業会計予算（予算額62億5,244万円）



Q. 朝見簡易水道事業も含まれているが、
①簡易水道の耐震対策は行っているのか？
②耐震化率はどれくらいか？

A. ①資産すべてが組合のもの。修繕等も組合で行っている。
②耐震化率についても市では把握していない。

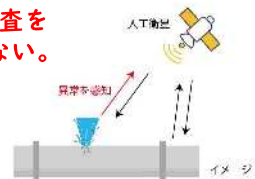


Q. 全国で「天地人コンパス 宇宙水道局」を採用し、AI技術で漏水リスクを評価する漏水対策を行っているが、松阪市でもこのようなITを導入した取り組みを行っているのか？

A. 本庁管内を6地区に分け、毎年1地区ずつ漏水調査を発注しているが、ITを導入した調査は行っていない。

意見

ITを導入した漏水調査の研究をし、漏水対策を進めていただきたい。





説明に対するご意見 をお聞かせください。



松阪市議会



学校教育



市民病院



公園



第2部 意見交換会

各委員会ごとのテーマ



道路工事



児童福祉



高齢者福祉



松阪市議会



ご意見をお聞かせください。

松阪市議会

第 2 2 回議会報告会



関連なご意見ありがとうございました。

松阪市議会