



Matsusaka

松阪 漫遊 觀光

Welcome to



穿上松阪木棉和服
遊覽城下町的打卡景點



中国語(繁体字)



Premium wagyu beef

松阪牛

松阪市在日本國內做為松阪牛的家鄉是人盡皆知的。對於松阪牛須知的三件事情...

1. 和神戶牛並列的日本三大和牛。
2. 未生育過小牛的母牛才能成為松阪牛。
3. 因為油脂的融點很低，可以享受到宛如「在口中就能融化掉」般的口感。

詳細資訊 由此



特產品



Green tea

松阪茶

三重縣是茶葉栽培面積與生產量為全國第三名的產茶地，松阪市為全國可以引以為傲的深蒸煎茶的產地。受溫暖的氣候與肥沃的土質，櫛田川所產生的朝霧之惠，孕育出濃郁芳香的茶葉來。在松阪也有可以一邊愉悅地學習正確的喝茶方式一邊享用美味的日本茶的地方。



Made in MATSUSAKA

松阪木棉

Cotton fabric



松阪木棉是由發展到江戶的松阪商人販賣推廣出來的，以其美麗的藍色及別緻的條紋獲得了江戶人們的心。在松阪，穿著松阪木棉的和服在街上散步或者以手工織布機來織世界獨一無二的自己的創作等的體驗也是很受大眾歡迎的。



松阪車站觀光資訊中心

Matsusaka Station Tourist Information Center

郵編 515-0017 三重縣松阪市京町507-2

- 營業時間 / 9:00-18:00
- 休假日 / 年末年初
- 電話 / +81-598-23-7771
- 傳真 / +81-598-26-4778

E-mail: info@matsusaka-kanko.com



- 🧳 存放行李 baggage room
- 📶 免費WiFi free WiFi spot
- ☕ 咖啡間 cafe
- ♿ 租借輪椅 rental wheelchair
- 🚲 租借腳踏車 rental bicycle
- 🚗 租借汽車 rental car

松阪交流物產館

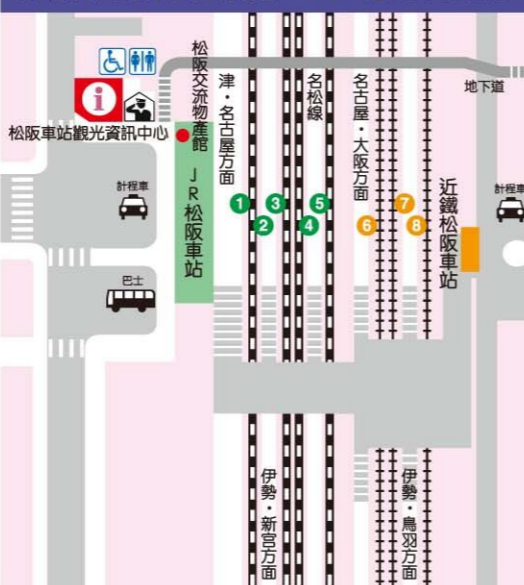
Souvenir Shop

備有多樣松阪牛商品及松阪茶、糕餅點心等多數名產。推薦大家可於搭乘電車前順路前往選購。



松阪車站乘車導覽

1~8 為月台編號。



漫遊行程

Recommended Route

1 日行程 約5小時

午餐請享用松阪牛吧!

豪商的城市 觀光交流中心 20分

在2樓的小型電影院預習松阪觀光

走路1分鐘 28公尺

松阪木綿手織中心 70分

體驗手織布一個小時1300日元 要預約
Mail: info@matsusaka-kanko.com
TEL:0598-23-7771

走路3分鐘 190公尺

舊小津清左衛門家 30分

走路3分鐘 260公尺

舊長谷川治郎兵衛家 60分

以茶及和菓子稍做休息 (500 日元)

走路5分鐘 350公尺

松坂城跡 30分

走路4分鐘 300公尺

松阪市立歷史民俗資料館 20分

在城跡內有呦

走路4分鐘 300公尺

御城番屋敷 15分

在松阪最上鏡頭的景點

走路2分鐘 200公尺

原田二郎舊宅 10分

走路8分鐘 600公尺

豪商的城市 觀光交流中心 15分

伴手禮會成為你手提行李，所以留在最後才買



2 小時的行程

松阪主要景點的短行程

豪商的城市 觀光交流中心 20分

走路1分鐘 80公尺

舊長谷川治郎兵衛家 20分

走路5分鐘 350公尺

松坂城跡 30分

走路1分鐘 60公尺

御城番屋敷 10分

走路8分鐘 650公尺

松阪木綿手織中心 10分

確認一下伴手禮

走路1分鐘 28公尺

豪商的城市 觀光交流中心 10分

推薦的追加選項

在松阪車站觀光資訊中心

租借腳踏車

4小時 / 400日元

每多一小時追加100日元

穿松阪木棉和服體驗

3小時 / 3,000日元~

推薦要先預約 電話0598-23-7771

Mail: info@matsusaka-kanko.com



兩站共通入館券

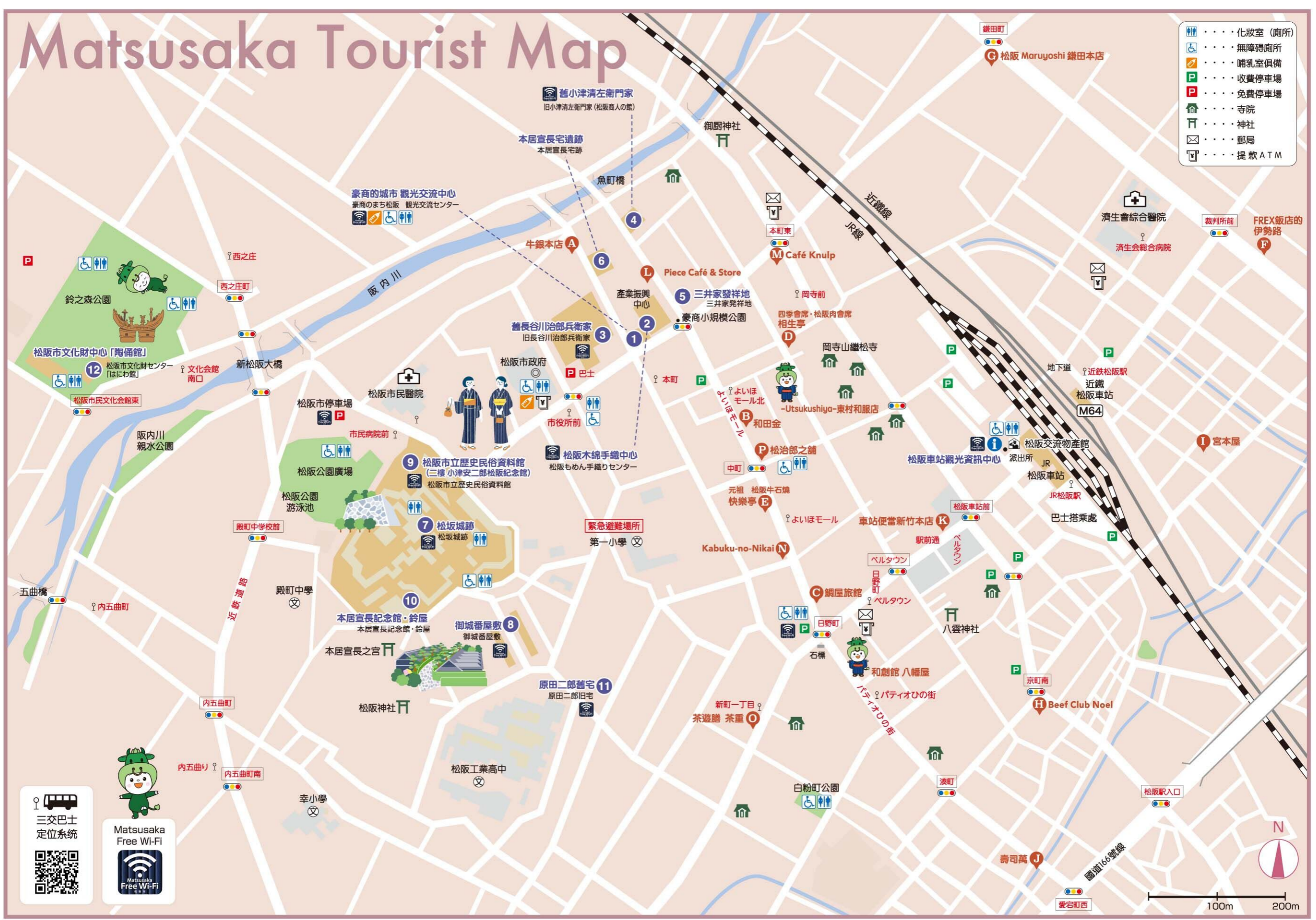
舊長谷川治郎兵衛家 舊小津清左衛門家
成人 / 490日元, 6~18歲 / 240日元

三站共通入館券

舊長谷川治郎兵衛家 舊小津清左衛門家
原田二郎舊宅 成人 / 570日元

Matsusaka Tourist Map

-  化粧室 (廁所)
-  無障礙廁所
-  哺乳室 俱備
-  收費停車場
-  免費停車場
-  寺院
-  神社
-  郵局
-  提款 ATM



三交巴士
定位系統



Matsusaka
Free Wi-Fi




100m 200m

1 豪商的城市 觀光交流中心

豪商のまち松阪 觀光交流センター

在一樓可以取得市內的觀光景點及美食的資料。還有也販賣很多松阪市的特產及禮品。在2樓有介紹松阪歷史和文化以壁板方式展示著，也有小型放映室播放影視來介紹。做為漫步松阪市的出發地點，可以很便利地利用（2樓的放映室有英文字幕）

- 入館費/免費
- 開館時間/9:00~18:00 (12月~2月/17:00)
- 休館日/只有年末年初 休館



2 松阪木綿手織中心

松阪もめん手織りセンター

繼續著松阪的傳統工藝品「松阪木綿」的傳承活動。在店裡有販賣很多美麗的藍色及條紋的木棉布匹、和服、小東西等，做為禮品也頗獲好評。用江戶時代所用的織布機來做自己獨特的作品的手織體驗也頗受歡迎。

- 營業時間/9:00~17:00 (體驗課程只到15:00)
- 固定休假日/星期二 (若逢假日則改為隔天)、年末年初



4 舊小津清左衛門家

旧小津清左衛門家 (松阪商人の館)

這是江戶時代以做紙和木棉買賣的富商 小津清左衛門的宅邸，在廣闊的房舍內，能看到讓人感受得到歷史的建築及內部裝飾，兩個土牆倉庫及珍貴的萬兩銀箱子，也仍留存著。建築物已成為縣指定有形文化財了。

- 入館費/成人 200日元、6~18歲 100日元
- 開館時間/9:00~17:00
- 休館日/星期三 (逢假日則隔天)、年末年初



3 舊長谷川治郎兵衛家

旧長谷川治郎兵衛家

長谷川家是在江戶 (現在的東京) 以木棉批發商而發財起來的一族。其宅邸雖然外表看起來並不是金碧輝煌，但若是細看就能看出它奢華的建造，也可以在那過去曾經招待過來自皇室的客人的高雅房間裡品味抹茶和甜點。(500日元/13:00~15:45) 國家指定重要文化財產



- 入館費/成人 400日元、6~18歲 200日元
- 開館時間/9:00~17:00
- 休館日/星期三 (逢假日則隔天)、年末年初

5 三井家發祥地

三井家發祥地

這是建立起三井家全盛基礎的三井高利出生及成長的地方。內部為非公開。



6 本居宣長宅遺跡

本居宣長宅跡

移築到本居宣長紀念館隔壁的宣長的舊宅「鈴屋」的遺跡。有宣長所愛的松樹、礎石、宅跡碑、宣長的兒子春庭的家。這個宅跡的周圍在宣長的時候，松阪商人是鱗次櫛比。走着走着就可以超越時空回到200年前的松阪。



松阪市内散步

松阪市是世界有名的品牌牛『松阪牛』的產地，在日本國內也是做為『食物很好吃的城市』深受好評。在江戶時代 (1603-1868) 做為『豪商的城市』繁榮，我推薦大家可以在這仍留有著那個模樣的街道散散步。



7 松坂城跡

松坂城跡

這是1588年，在蒲生氏鄉公之手中所建造的城閣，是我們松阪城市的象征。現在雖然城閣的建築物已沒了，但是那充滿了迫力的由自然石頭所搭成的石垣仍是非常地可觀。早春季節的梅花，春天的櫻花、藤花，秋天的銀杏等均非常美麗，一年四季做為市民們休憩的公園為人所親近。

- 入場/免費 (24小時均可進入)



100名城圖章在建地內的『松阪市立歷史民俗資料館』及『豪商的城市松阪 觀光交流中心』

9 松阪市立歷史民俗資料館 (二樓 小津安二郎松阪紀念館)

松阪市立歷史民俗資料館 (2階 小津安二郎松阪紀念館)

這棟可以感受到歷史的建築物是把1911年所建的圖書館改裝的。在館內有展示著「松阪木綿」、「伊勢白粉」等一些和松阪商人有關的資料，做為用來全體性的介紹松阪文化的場所很受歡迎。

- 入館費/成人 150日元、6~18歲 70日元
- 開館時間/9:00~16:30 (10月~3月到16:00為止)
- 休館日/星期一 (逢假日則隔天)、國定假日翌日、年末年初



11 原田二郎舊宅

原田二郎旧宅

原田二郎是從明治直到大正年間的實業家，用自己的財產設立財團法人，貢獻公共福祉。舊宅是在過去武士的家宅並排著現在也仍讓人感受到情趣的街上，是維持著江戶時代武士住宅的典型造型的重要建築物。

- 入館費/成人 100日元、18歲以下免費
- 開館時間/9:00~17:00
- 休館日/星期三 (逢假日則隔天)、年末年初



8 御城番屋敷

御城番屋敷

這是一處在江戶時代末期紀州藩士們為了維護松坂城的安全而移住的房舍。這個對列的房舍是一個至今仍有有人在居住的非常珍貴的國家指定重要文化財。現在只有西棟北端的一戶的內部有對外開放免費參觀。

- 入館費/免費
- 開館時間/10:00~16:00
- 休館日/星期一、年末年初



10 本居宣長紀念館・鈴屋

本居宣長紀念館・鈴屋



本居宣長 (1730-1801) 是江戶時代的日本古典研究家。他研究了日本最古的『古事記』和『源氏物語』。在本居宣長紀念館裡，宣長的舊宅「鈴屋」、宣長的親筆稿

本、自畫像和他所喜歡的鈴等有對外開放參觀。

- 入館費/成人 400日元、大學生 300日元、10~18歲 200日元
- 開館時間/9:00~16:30
- 休館日/星期一 (逢假日則隔天)、年末年初



12 松阪市文化財中心「陶俑館 (埴輪館)」

松阪市文化財センター「はにわ館」



常設展示在寶塚古墳挖掘出土的埴輪 (放置在古墳裡的陶器)，其中有一個是日本最大的船型埴輪。這個船型埴輪之外還有其他寶塚古墳出土的埴輪，被指定為國家重要文化財產。

- 入館費/成人 110日元、18歲以下免費
- 開館時間/9:00~17:00
- 休館日/星期一 (逢假日則隔天)、國定假日翌日、年末年初



A 牛銀本店



所 松阪市魚町1618番地
☎ 0598-21-0404
休 請於牛銀官網確認
🕒 11:00~20:00 (最後入店時間 18:30、停止接單 19:00)



提供壽喜燒及鐵網燒烤。

B 和田金



所 松阪市中町1878番地
☎ 0598-21-1188
休 每月第4個週二 (依月份有所調整)・8/16・1/11・1/2
🕒 平日 11:30~19:00
週末及國定假日 11:00~19:00



在自家農場肥育飼養兵庫縣產的未經產母牛。提供以帶有和牛香的鮮美松阪牛製成的傳統壽喜燒及鐵網燒烤牛肉。

C 鯛屋旅館

開業220年
提供松阪肉料理壽喜燒及涮涮鍋。



所 松阪市日野町780番地
☎ 0598-23-1200
休 週一 (午餐時段週一及週四公休)
🕒 午餐時段 11:30~ (最後點餐時間 13:30)
晚餐時段 17:00~

D 四季會席・松阪肉會席 相生亭



所 松阪市本町2109-3
☎ 0598-21-0411
休 週一
🕒 11:30~13:30
17:00~21:00 (最後點餐時間 20:00)



提供松阪肉會席料理。

Gourmet Walk

美食漫遊

松阪牛的餐廳

與您分享連當地人都愛的
特色在地美食!

E 元祖 松阪牛石燒 快樂亭



所 松阪市中町1849-2
☎ 0598-21-0222
休 週二及週三
🕒 11:30~14:00
17:00~20:00



物超所值!
元祖松阪牛石燒2970日圓起



提供平價的松阪牛壽喜燒及陶板燒。

F FREX飯店的伊勢路



所 松阪市中央町36-18
☎ 0598-52-0800
🕒 12/30
17:00~
最後點餐時間 20:00

G 松阪 Maruyoshi 鎌田本店



所 松阪市鎌田町239-2
☎ 0598-52-4456
休 週三 (國定假日照常營業)
🕒 餐廳 11:00~21:30 (最後點餐時間 20:30)

松阪牛專賣店及直營餐廳

H Beef Club Noel

推薦餐點為松阪牛里肌牛排午餐。
5000日圓起



所 松阪市京町25
☎ 0598-26-6410
休 週四、每月第1個及第3個週三
🕒 平日 11:30~14:15 (最後點餐時間 13:30)
週末及國定假日 11:30~14:45 (最後點餐時間 14:00)
晚餐時段 17:00~20:45 (最後點餐時間 20:00)



I 宮本屋

從松阪牛內臟到肉品應有盡有。



所 松阪市京町一區26-1
☎ 0598-51-4569
休 週日
🕒 11:30~14:00
16:00~21:00



J 壽司萬

所 松阪市平生町14
☎ 0598-21-1891
休 週四
🕒 11:30~14:00
17:30~21:00



提供吧台座無菜單料理套餐等餐點

K 車站便當新竹本店



三重縣僅此一家的車站便當店，
尤以牟太郎便當享有高人氣。

所 松阪市日野町729-3
☎ 0598-21-4350
休 無公休
🕒 平日 9:00~17:30
週末及國定假日 7:00~17:30



所...地址 ☎...電話 休...公休日 🕒...營業時間

歌一會 小憩片刻 break time

L Piece Café & Store



剛出爐的麵包及精品咖啡超推薦



所 松阪市本町2180
☎ 0598-67-8249
休 週二
🕒 10:00~19:00

M Café Knulp



依季節推出不同造型的
杯子蛋糕



所 松阪市本町2099
☎ 0598-67-2757
休 不定期公休 (每月於IG公告 @cafe_knulp)
🕒 週一~週五 11:00~22:00
週六 10:00~22:00 週日 10:00~19:00

N Kabuku-no-Nikai



所 松阪市中町 1857-4 2樓
休 週一、週四、週日
🕒 10:00~18:00



藏身在大樓2樓的隱密咖啡廳

大推 伴手禮 souvenir

O 茶遊膳 茶重

有160年歷史、
販售伊勢茶及和風雜貨的店家。



所 松阪市新町819
☎ 0598-21-0701
休 週日及每月第3個週一
🕒 10:00~19:00 (週六營業至 18:00)

P 松治郎之舖



添加蜂蜜製成的
最中冰淇淋不容錯過



所 松阪市中町1873番地
☎ 0598-26-8133
休 週四
🕒 10:00~17:30

體驗類別

「永續旅遊」 「歷史及文化」

體驗資訊
適用對象：身高145cm~
費用：8,000日圓 (兒童7,500日圓)
所需時間：約3小時~

自在悠遊打卡景點

自在悠遊打卡景點 身穿松阪木棉和服漫步在古色古香的城下町 日本茶體驗講座

透過此方案可以穿上在日本江戶時代風靡江戶地區(現在的東京)的「松阪木棉」和服,在歷史悠久的松阪茶坊體驗日本茶,漫步於充滿風情的城下町。店家提供租借的和服有多種選擇,不論男女都能依身高挑選喜歡的花色。本行程將在「茶遊膳 茶重」推出日本茶體驗講座(手工揉茶、品茶、調茶、煎烘焙茶),何不利用機會同時前往遊覽松阪城跡、御城番屋敷及富商舊宅等老街景點,悠閒漫步,身穿和服享用當地美食,並出發尋找專屬於己的打卡景點呢?



1 在松阪車站觀光資訊中心租借自行車

旅遊松阪前,先到JR松阪站前掌握觀光資訊!



松阪車站觀光資訊中心

所 三重縣松阪市京町507-2
☎ 0598-23-7771
🕒 9:00~18:00
※自行車租借服務到17:30
休 年末年初
📄 志工導覽 📦 行李寄存
🚲 自行車租借服務 🚗 租車服務

Utsukushiya-東村和服店

除了有提供松阪木棉和服租借外,也設有松阪牛壽喜燒體驗工坊,還有多種能體驗日本書法及茶道等日本文化的旅遊行程。
※個人體驗請另洽詢

所 松阪市中町1940
☎ 0598-21-0220
🕒 10:00~18:00
休 不定期公休

和創館 八幡屋

先披上八幡屋預先組好的獨創襯衣及和服,接著繫上扣帶及綁繩,再綁上可簡單繫上的和服腰帶便大功告成的「簡易和服」,只要5分鐘就能著裝完畢,讓您和服輕鬆穿,樂遊風情松阪城下町!

所 松阪市日野町589-1
☎ 0598-21-0551
🕒 10:00~19:00
休 週一及週四

2 松阪木棉和服著裝體驗

(於-Utsukushiya-東村和服店或和創館 八幡屋)



背也會跟著變得又挺又直唷!

3 遊覽松阪歷史老街美拍景點

自由活動

*附舊長谷川治郎兵衛家、舊小津清左衛門家、原田二郎舊宅的3館共通門票!
各設施詳細資訊請參閱松阪市內散步官網



御城番屋敷

拍下美照吧!



舊小津清左衛門家



松坂城跡



原田二郎舊宅

彷彿穿越時空



舊長谷川治郎兵衛家



*可在此時進行松阪木棉手織體驗
需另外付費及預約

松阪木綿手織中心

松阪木綿手織中心
能夠體驗用織布機編織松阪木棉的設施。成品還可帶回家,當作最佳的旅遊紀念。店裡從布料到雜貨小物等都有,歡迎來找找看是否有中意的商品。

所 松阪市本町2176
松阪市產業振興中心1樓
☎ 0598-26-6355
🕒 9:00~17:00
(體驗課程至15:00止)
休 週二、年末年初
※體驗需在3天前預約



每個都好吃~

挑個紀念品為美好的旅行留念!

4 日本茶體驗講座 (手工揉茶、品茶、調茶、煎烘焙茶)



茶遊膳 茶重

有趣的體驗好開心



茶遊膳 茶重

自1863年開業以來,就一直販售廣受地方民眾喜愛的松阪市飯南町的深蒸煎茶。邀您一起在令人放鬆的日式空間裡,親切店長的款待下,參加體驗講座,享受美味的三重松阪茶。

所 松阪市新町819
☎ 0598-21-0701
🕒 10:00~19:00
※週六營業至18:00
休 週日及每月第三個週一

5 換下和服 歸還自行車

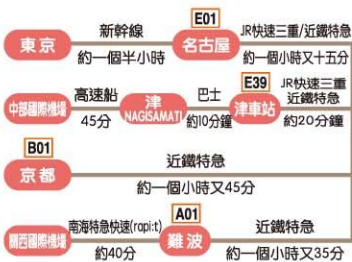
大家辛苦了

能享受到日本的味道・文化・歷史的城市，松阪。

有歷史的城邑，也是松阪牛發祥地的松阪。從大阪或京來都約兩小時以及非常便利的交通，車站周邊也有很多飯店。是一個非常便利且很有魅力的觀光地。



■以搭乘飛機・列車來時



■以開車來時



詢問處

松阪車站觀光資訊中心

TEL +81-598-23-7771 FAX +81-598-26-4778

E-mail info@matsusaka-kanko.com

website <https://www.matsusaka-kanko.com/language/zh-tw/>

