

広報 まつさか

MATSUSAKA

Public Information

vol. 230

2024 2月号

February



松阪ゆかりの映画監督
小津安二郎生誕120年

松阪ナビのダウンロードはこちらから♪



待ってるよ!



さあ、はじめよう!

松阪市スポーツ少年団

初午まつり

●とき／3月9日(土)、10日(日)
●ところ／松阪駅前周辺商店街(本町、中町、日野町)、
岡寺山継松寺



《岡寺山継松寺周辺の交通規制》

- 9日(土)午前9時～午後9時
- 10日(日)午前9時半～午後7時

※交通規制時間は変更となる場合があります。

【問】(一社)松阪市観光協会(観光情報センター)
☎23-7771 FAX:26-4778
観光交流課 ☎53-4406 FAX:22-0003

目次	
02	初午まつり
03	第29回 武四郎まつり
04	特集 さあ、はじめよう! 松阪市スポーツ少年団
08	まつさか情報広場 08 お知らせ 16 募集 13 教育・講座 18 催し・イベント
20	図書館・天文教室・松阪競輪場発売日程
21	松阪農業公園ベルファーム・文化財センター催し物案内 「松尾地区」・「米ノ庄地区」 コミュニティセンターがスタート!
22	情報検索サイト 「暮らしまるごとマップ～ちゃちゃマップ～」のご紹介 エンディングサポート相談窓口
23	「まつさか景観絵画コンクール」入賞者決定
24	申告は、正しくお早めに!
25	新型コロナワクチン接種のお知らせ
26	第103回 高齢者の暮らしを考える
27	市長コラム 松阪の魅力発信! 『松阪市イベント情報集約サイト』 シンガポールの屋台文化「ホーカーセンター」②(全3回)
28	市民・企業・行政が一体となって地域を盛り上げよう! 地域主体のまちづくり
30	まちのできごと
32	市民の掲示板 MA-TSU-SA-KA コミュニティ
34	健康講座・健康相談／3月の市民相談
36	HAPPY BIRTHDAY ～2月で1歳になったよ～

お知らせ

掲載内容は、予告なく変更になる場合があります。
また、イベントなどでは、『新しい生活様式』を取り入れた感染防止対策をお願いします。

※本紙の掲載内容は令和6年1月17日時点のものです。

第29回

武四郎まつり

●とき／2月25日(日)午前10時～午後3時半

●ところ／松浦武四郎記念館及び松浦武四郎誕生地・小野江公民館

※雨天決行

内容

- 札幌大学ウレシパクラブによるアイヌ古式舞踊
- 地域出演者による演目
- 地域の物産、北海道物産
- 松阪の偉人スペシャルトーク
- 恒例イベント「お菓子まき」が復活 など

※詳細は市ホームページ『第29回武四郎まつり』(随時更新)よりご確認ください。



市HP



アイヌ文化体験交流会(入場・参加費無料)

アイヌ民族の踊り、アイヌ語のカルタ、北海道のお話など

とき	ところ	対象	定員
2月24日(土) 午後2時半～4時20分 (受付:2時～)	みえこどもの城 2階舞台スペース (立野町)	一般 (小学生低学年以下は 保護者同伴)	約100人程度

●申込方法／2月23日(金・祝)正午まで、事前に市ホームページ『第29回武四郎まつり』の申込みフォームか電話でお申込みください。
※ 残席があれば、当日参加も可能。

【問】 武四郎まつり実行委員会事務局 ☎56-7905 FAX56-5382



今月の特集では、
松阪市スポーツ少年団を
紹介します。

さあ、はじめよう!

松阪市スポーツ少年団





かけがえのない仲間ができ、
子どもたちの心身の成長ができる場所、
それがスポーツ少年団です。

もうすぐ春になります。
小学生のみんな、
春から新しいスポーツに挑戦してみませんか？
まずは体験からでも大丈夫です。
きっと自分に合うスポーツが見つかります。
勇気を持って、

「さあ、はじめよう！」

失敗してもいい、 それが自信となる。

とあ、はじめよう!
松阪市スポーツ少年団

松阪市スポーツ少年団

本部長 まえだ あきのり 前田 昭徳 さん



スポーツ少年団の一番の魅力は、人間関係を大切にできることだと思います。年上の子どもたちは、年下の子どもたちに指導したり、チームに貢献したり、リーダーシップを発揮したりしています。年下の子どもたちは、そんな先輩たちを見ながら成長していきます。スポーツだけではなく、内面の成長もできるところが魅力的なところです。

最近では、失敗を恐れる子どもたちが増えてきていると感じます。失敗した経験がないと、失敗を乗り越える経験もすることができません。次はこうしよう、こうやったらうまくいくかもしれない、というふうな反復練習を繰り返すことで自信につながっていきます。子どもたちにはいろいろなことにチャレンジしてほしいと思います。

しかし最近では、外で遊ぶ子どもたちが少なくなり、多くのチームが人数不足で悩んでいます。スポーツ少年団は体験もできますので、一人でも多くの子にスポーツ少年団の魅力を感じてもらい、入団してもらえたら嬉しいです。

仲間の存在が、 何よりの原動力。

とあ、はじめよう!
松阪市スポーツ少年団

リオ五輪レスリング競技 金メダリスト
スポーツ課 どしろう さら 土性 沙羅 さん

レスリングをはじめたきっかけですが、両親から運動系の習い事をすすめられたことがきっかけでいろんな教室を見学しに行きました。柔道、合気道、空手などを見学し、最後に訪れたのがレスリング教室でした。ちょうど見学した時がマット系のアップをしている最中で「すごく楽しそうだな」と思い、弟と一緒に習うことになりました。

最初は、全然勝てなくて、悔しい思いをしてましたが、それが勝てるようになってくるとやっぱり嬉しかったですね。何より、一緒に頑張れる仲間の存在が何よりの原動力になりました。仲間の存在がなかったら今の私はないと思います。それぐらい仲間は宝のような存在です。

今までたくさん失敗をしてきたし、泣きそうになったりしてましたが、意外となんとかかなるんですよね。失敗はこわいんですが、失敗からしか学べないことがたくさんあるので、どんな失敗をしていても大丈夫だよって、小中学校の出前授業でも言っています。

これからの子どもたちには、何より、楽しんでほしいんです。楽しくできる環境で、楽しくスポーツをしてほしいと思います。自分に合うスポーツを見つけて、たくさん仲間をつくってほしいです。スポーツ少年団では、たくさん仲間を見つけてもいいので、楽しんでほしいです。自分自身も、楽しむこともできると思いますので、自分に合うスポーツを見つけて頑張ってくださいね。



スポーツを、
もっと
好きになる。

松阪市スポーツ少年団

〒515-8515 松阪市殿町 1315-3 松阪市教育委員会スポーツ課内
 ☎53-4391 / FAX 25-0133
 ✉sports.div@city.matsusaka.mie.jp

10競技・44団、約1,000人が登録！

団員募集

体験や
申し込みは
こちらから



まつさか情報広場



人口と世帯数(令和5年12月1日現在)		※()内は前月比	
人口	157,442人(-138人)	男	75,817人(-42人)
世帯数	74,568世帯(-17世帯)	女	81,625人(-96人)

各種問い合わせ、申し込みは、業務時間内【平日の午前8時半～午後5時15分(平日の休館日が設けられている施設については休館日以外の日)】をお願いします。

福祉医療費「受給資格証」の再発行がオンラインで申請可能に!

障がい者、一人親家庭等、こども医療費受給資格証を無くした・破れた・汚した際に、再発行の申請がオンラインでできるようになりました。

- 申請方法/QRコードを読み込み、必要事項を入力し、顔写真付き身分証明書の画像を添付のうえ、送信してください。



▲申請はこちら

【問・申】 地域福祉課
☎53-4046-4073 FAX 26-9113



農家の皆さんへ 農家調査書を提出してください

この調査は、農業委員会が行う各種の行政手続きや農政諸施策の基礎となる農家基本台帳を整備するために実施しています。農地の取得や借り入れ、農家住宅や農業用倉庫の建築に伴う確認、耕作証明書の発行などにも必要となる大切な書類です。

- 提出締切/2月15日(木)【必着】までに農家調査書に必要事項を記入し、農業委員会へ

【問】 農業委員会事務局
☎53-4136 FAX 22-0931



出張所廃止に伴う窓口業務の変更

令和6年3月18日から、以下の出張所を廃止し、これまで取り扱ってきた公的な証明書の発行などの業務を3つの郵便局に委託します。廃止となる出張所は今後、地域活動を支援する役割を担っていきます。

廃止となる出張所	中郷出張所、柿野出張所、川俣出張所、森出張所、波瀬出張所
委託先郵便局	中郷郵便局、川俣郵便局、波瀬郵便局
廃止後の旧出張所取扱業務	○地域づくり、地域コミュニティに関する業務 ○自治会など団体が行う手続き ○各担当部署への取り次ぎ(書類の預かり等)
委託先郵便局の取扱予定業務	○証明書発行 戸籍証明、住民票、印鑑登録証明、身分証明、税務証明 等 ○簡易な申請受付 国民健康保険、後期高齢者医療保険、介護保険、高齢者福祉(オムツ給付等)、障がい福祉(手帳、ストマ用装具給付等)、公共浄化槽・上下水道関係の届出・申請 等
問合せ先	市政改革課 ☎53-4363 FAX 25-0825 [嬉野振興局] 地域住民課 ☎48-3811 地域振興課 ☎48-3800 [飯南振興局] 地域住民課 ☎32-2514 地域振興課 ☎32-2511 [飯高振興局] 地域住民課 ☎46-7112 地域振興課 ☎46-7111

※柿野出張所で行っていた証明書発行や窓口でのご相談等は、飯南振興局をご利用ください。

※森出張所で行っていた証明書発行等は、川俣郵便局、波瀬郵便局をご利用ください。

※廃止となる出張所では、税金、水道使用料、浄化槽使用料、介護保険料などの納付はできないため、振興局、本庁、郵便局、金融機関での納付をお願いします。

認可外保育施設の 利用料(保育料)が 一部無償化(軽減)される 制度について

令和6年4月1日から一部無償化の対象となるには、事前に申請書を提出し認定を受ける必要があります。制度についての詳細は市ホームページをご確認ください。



詳しくはこちら

対象	保護者のいずれもが月64時間以上の仕事をしている等の理由により保育を必要とし、 ①②いずれかに該当する子ども ①平成30年4月2日から令和3年4月1日までに生まれた子ども ②令和3年4月2日以降に生まれた、市民税非課税世帯の子ども
申請方法(※)	3月8日(金)までに 申請書をこども未来課または各振興局地域住民課の窓口へ。

(※)申請に必要な就労証明書等の様式は窓口で配布しているほか、市ホームページに掲載しています。

【問】 こども未来課 ☎53-4083 FAX 26-9113

お忘れではないですか? 重点支援給付金の申請は 2月29日(木)まで!

住民税非課税世帯を対象とした重点支援給付金の確認書(1月中にご案内)の提出がまだの方は、お早目のご提出をお願いします。

●申請期限/2月29日(木)まで

●内容/エネルギー・食料品価格等の物価高騰の影響を受けた住民税非課税世帯に対して、1世帯当たり7万円を給付

●対象世帯/世帯全員の令和5年度の住民税が非課税である世帯

※主に令和5年夏以降、1世帯当たり3万円の重点支援給付金を支給された令和5年度住民税非課税世帯

【問】 松阪市重点支援給付金コールセンター

☎0120-101-326



市HP



不育症治療費・特定不妊治療費助成について

助成内容・回数など詳細については、市ホームページでご確認いただくか下記へお問い合わせください。

	①不育症治療費助成	②特定不妊治療費助成 (先進医療費)	③特定不妊治療費助成 回数追加
対象	市が指定する医療機関において夫婦が受けた不育症の治療及びその治療に係る検査に要した費用	保険診療で特定不妊治療と併用して先進医療を受けた夫婦	保険適用の上限を終了後も指定医療機関で特定不妊治療を継続し、申請する治療開始時の妻の年齢が43歳未満の夫婦
助成回数	1年度あたり1回	保険診療と併用して実施した先進医療であれば回数の上限はありません	保険適用で実施した治療回数と合算して、1子あたり通算8回まで
助成額	1回の治療期間における助成対象費用に対し、上限10万円	先進医療費の70%の額(上限5万円)	1回につき30万円以内(治療内容によっては1回につき17万5千円以内)

■①不育症治療費助成

生殖医療専門医が所属する医療機関等市が指定する医療機関において、不育症と診断され、その治療をうけている夫婦に対して助成しています。**令和4年度に治療を開始された方については令和6年3月31日までの申請**となりますのでご注意ください!



不育症
治療費助成

■②③特定不妊治療費助成

令和5年度に治療を終了された方については令和6年3月31日までの申請となりますのでご注意ください!

※2月、3月に治療終了の方については、治療終了日から60日以内の申請ができます。

【問】 健康センターはるる ☎20-8087 FAX 26-0201
 嬉野保健センター ☎48-3812 FAX 42-4945
 飯南振興局地域住民課 ☎32-8020 FAX 32-3771
 飯高振興局地域住民課 ☎46-7112 FAX 46-1092



特定不妊
治療費助成



公共下水道事業受益者負担金の令和6年度賦課対象区域を決定

公共下水道の使用が可能となった区域(供用区域)について公共下水道事業受益者負担金を賦課します。

本庁管内(37.55ha)	川井町、鎌田町、久保町、上川町、 駅部田町、大黒田町、小黒田町、 久保田町、大塚町、高町の各対象地
三雲管内(2.72ha)	曾原町、中林町、小津町、 中道町の各対象地

※掲載した町は全域が対象ではありません。
詳しくは上下水道総務課で閲覧できます。

〈受益者申告書とお支払い〉

対象となる土地の所有者の方へ4月上旬に「受益者申告書」を送付しますので、土地の明細を確認のうえ、返送してください。

●納付書／7月上旬に送付します。

その際に分割払い、または一括払いをお選びください。
(一括払いの場合、報奨金がついてお安くなります。)

【問】 上下水道総務課 ☎53-4133 FAX 26-4319

津波発生時における消防団の退避30分ルールについて

今後40年以内に南海トラフ地震が発生する確率は90%です。松阪市では、平成26年に津波災害時の松阪市消防団活動・安全マニュアルを策定しました。

〈退避を優先する30分ルールの設定〉

●退避時間／津波到達予想時刻の30分前を目途に退避を優先します。南海トラフ地震が発生すると、**松阪市沿岸は約1時間で津波が襲来し、水深が30cm**となり、避難ができなくなります。



▲ 詳しくはこちら

30分ルールにより、津波到達の30分前に消防団は退避を優先し、自らの命を守ることで多くの命が救われます。ご理解賜りますようお願いいたします。

【問】 消防団事務局 ☎25-1414 FAX 21-3080

物忘れ相談会

●とき／3月7日(木)午後1時半～4時

●ところ／福祉会館(殿町)

●内容／専門医師による相談等

※医師の相談30分を含め、1人1時間程度

※認知症の診断を受けていない方が対象です。

●定員／4人(要予約)※参加無料

●申込方法／電話または直接、第四包括支援センター(鎌田町)☎51-5885へ。

【問】 高齢者支援課 ☎53-4099 FAX 26-4035



国民年金保険料は前納がお得

国民年金保険料は、一定期間の保険料をまとめて前払い(前納)することで、お得な割引が適用されます。

(例)2年分の保険料を一括して口座から振替える「2年前納」は、約15,000円割引

前納の種類	申込期間	必要書類
6か月、1年、2年(いずれも令和6年4月から)	【市役所】 2月16日(金)まで	【口座の場合】基礎年金番号が確認できるもの、本人確認書類、通帳、金融機関届出印
	【松阪年金事務所】 2月29日(木)まで	【クレジットの場合】基礎年金番号が確認できるもの、本人確認書類、クレジットカード

その他、現金やクレジットカードにて前納することもできます

●対象者／20歳～60歳までの国民年金に加入している方

●申請方法／必要書類を持参し、松阪年金事務所または、保険年金課で手続きしてください。

※口座の場合、振替希望の金融機関窓口でも申し込みできます。

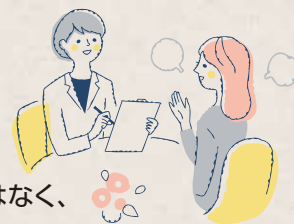
※現金による2年前納は、松阪年金事務所へお問い合わせください。

※3月以降でも口座振替・クレジットカード納付の前納の手続きはできますが、その場合は割引率が変わります。

【問】 保険年金課 ☎53-4044 FAX 26-9113

松阪年金事務所 ☎51-5115 FAX 52-1611

ひきこもり出張相談会



ひきこもりは、「特別なものではなく、誰にでも起こりうるもの」です。

ひとりで、家族だけで悩まないで、ぜひご相談ください。

●対象／市内在住のひきこもりに悩むご本人やご家族

●とき／2月20日(火)午前10時半～午後3時半

※1人1時間程度

●ところ／嬉野振興局(嬉野町)

●定員／3人(要予約)

●予約方法／2月16日(金)までに電話で健康福祉総務課まで。電話・来所・メール・LINEでも相談を受け付けています。お気軽にお問い合わせください。



松阪市 ひきこもり相談窓口

検索

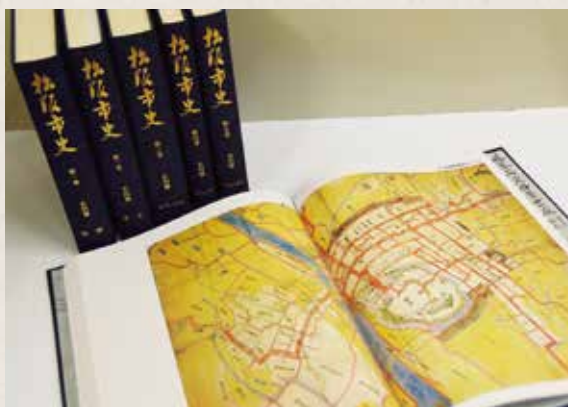
▲ 市HP

【問・申】 健康福祉総務課 ☎31-1922 FAX 26-4035

松阪市の郷土史販売中

自然・考古・文書類等の歴史的史料や民俗資料等のほか、城下町の古地図や近代の政治経済等、松阪市をさまざまな視点で読み解くための、全18巻の本格的な史料集です。
※外箱と紙面については、経年によるシミ等が若干見られるものもあります。

	価格	問合せ先
松阪もめん 装丁 全18巻 (本巻16冊、 別巻2冊)	セット価格: 103,000円	【松阪市史】総務課 ☎53-4321 FAX26-4030
	本巻1冊: 6,500円	【嬉野史】嬉野地域振興課 ☎48-3800 FAX42-6220
	別巻(1) 松阪地図集成: 7,000円	【三雲町史】三雲地域振興課 ☎56-7905 FAX56-5382
	別巻(2) 年表・索引: 3,000円	【飯南町史】飯南地域振興課 ☎32-2511 FAX32-3771



今月の納期限は
2月29日(木)

納付は納期限までに済ませましょう。
固定資産税・都市計画税(4期)
国民健康保険税(9期)

日曜・夜間納税相談窓口のお知らせ

- 日曜窓口／2月はありません
- 夜間窓口／2月13日(火)午後6時～8時

【問】 収納課 ☎53-4021
FAX26-9114

介護保険料(9期)

【問】 介護保険課 ☎53-4090
FAX26-4035

後期高齢者医療保険料(8期)

【問】 保険年金課 ☎53-4092
FAX26-9113

子育て世帯の 離婚・DV・児童虐待等に関する 臨時相談を実施

弁護士資格を有する市職員が、臨時相談に同席し、専門窓口をご案内するほか、法的なアドバイスをします。相談は無料です。(※予約制です。)

- とき／2月16日(金)
 - 相談時間／午後1時半から
(1人30分で3人枠です。)
 - ところ／こども支援課相談室
- 【問】 こども支援課 ☎53-4085 FAX26-9113



市HP

ジェネリック医薬品を使いましょう

ジェネリック医薬品(後発医薬品)は、新薬の特許期間が終了後に製造・販売されている新薬と同じ有効成分・同じ効能・同じ効果を持つ、安価で経済的な医薬品のことです。国民健康保険に加入し、生活習慣病等の医薬品を長期に処方されている方で、薬代が200円以上軽減される見込みの方には、2月に「ジェネリック医薬品に関するお知らせ」を送付します。

※ジェネリック医薬品へ切り替え時は、主治医や薬剤師に十分相談してください。

【問】 保険年金課 ☎53-4043 FAX26-9113

松阪市避難行動要支援者名簿 掲載通知書を発送

災害時の逃げ遅れを防止するため、日頃から避難支援が必要な方(避難行動要支援者)の名簿を作成しています。名簿に掲載された避難行動要支援者のうち、以下の方に避難支援等関係者へ情報を提供することへの同意確認書を発送します。

- 新たに下記の要件に該当する方
(令和6年1月1日時点の対象者)
- 昨年発送した方のうち返送の
なかった方



避難行動要支援者
制度について

発送時期	対象者
2月中	①75歳以上の1人暮らしの方 ②80歳以上の高齢者のみの世帯の方 ③要介護3以上の方 ④身体障がい者手帳1～2級の方 (内部障がいを除く・呼吸器系は含む) ⑤療育手帳A1又はA2の方 ⑥精神障害者保健福祉手帳1級の方

※既に同意、または不同意をされている方で変更したい場合は、再提出の必要があるため、下記までご連絡ください。

【問・申】 防災対策課 ☎53-4313 FAX22-1055

3月1日～8日は 女性の健康週間

松阪市では女性が健康で明るく充実した日々を過ごせるよう、講演会や女性の心と身体の相談を行い、女性の健康づくりを応援しています。



【女性の心と身体の相談】

下記会場にて相談を実施しています。

ところ	住所	連絡先	とき
健康センターはるる	春日町一丁目19番地	☎20-8087 ☎26-0201	月～金曜日 (祝日を除く) 午前9時～午後5時
嬉野保健センター	嬉野町1434番地	☎48-3812 ☎42-4945	
飯南振興局地域住民課	飯南町粥見3950番地	☎32-8020 ☎32-3771	
飯高振興局地域住民課	飯高町宮前180番地	☎46-7112 ☎46-1092	

春の全国火災予防運動

『火を消して 不安を消して つなぐ未来』

●期間／3月1日(金)～7日(木)

《いのちを守るポイント》

■習慣

- ・寝たばこは、絶対にしない、させない。
- ・ストーブの周りに燃えやすいものを置かない。など

■対策

- ・火災の発生を防ぐために、ストーブやこんろ等は**安全装置**の付いた機器を使用する。
- ・お年寄りや身体の不自由な人は、**避難経路と避難方法**を常に確保し、備えておく。
- ・防火防災訓練への参加、戸別訪問などにより、**地域ぐるみの防火対策**を行う。など



詳しくはこちら

【問】 消防本部予防課 ☎25-1412 FAX 21-3080

ルールとマナーを守って きれいなまちにしましょう

「松阪市みんなでまちをきれいにする条例」では、喫煙マナーの向上、ごみ類・飼犬等のふんの適正な処理などをすることで、清潔で快適かつ安全な生活環境の実現を目指しています。また、松阪駅周辺などの市内3か所を路上喫煙禁止区域として指定しています。区域内では指定の喫煙場所を除き、終日路上喫煙はできません。



小津安二郎生誕120年記念コーナー

映画監督

コラム「小津安二郎の寄宿舎生活」



寄宿舎生活の体験が活かされた映画「父ありき」の劇場ニュース(2/25まで展示)

松阪町立第二尋常小学校を卒業した小津安二郎は、中学生になると親元を離れて寄宿舎で生活することになります。進学先の伊勢の旧制宇治山田中学は質実剛健をモットーに校紀に厳しく、長期休暇以外はなかなか帰省できませんでした。グラウンドの運動器具の上から夕陽に暮れ行く堀坂山を見て、実家を恋しく思うこともあったようです。

【問】 小津安二郎松阪記念館(歴史民俗資料館2階) ☎・FAX 23-2381

さびないカラダづくり講座

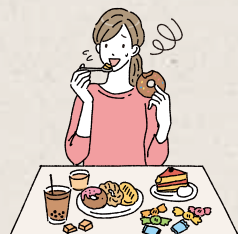
元気なカラダを保つために、プロスポーツ選手のトレーナーが高齢者向けの運動を指導します。

とき	内容(2回シリーズ)	ところ
①3月1日(金) 午後2時～4時	体力測定、講話「介護予防のために必要な筋力・体力とは?」、運動実習	健康センターはるる(春日町)
②3月15日(金) 午後2時～4時	講話「これからの筋力トレーニング」、運動実習	

- 講師/百済 ^{ひやくさい} はつえさん(みどりクリニック)
 - 対象/おおむね65歳以上の方
(令和5年4月以降初参加で両日参加できる方)
 - 定員/先着25人
 - 持ち物/フェイスタオル、飲み物、運動ができる上靴
 - 申込方法/電話で高齢者支援課へ。
- 【問・申】 高齢者支援課 ☎53-4099 FAX 26-4035

私のカラダ測定会

～健康診断で血糖値が高めの方、
糖尿病が心配な方へ～
ご自身のカラダを知って
糖尿病を予防しましょう!



とき	ところ	対象	定員
①2月28日(水) 午前9時半～10時	健康センターはるる(春日町)	市内在住の20歳以上の方	各回先着20人(要予約)
②2月28日(水) 午前10時半～11時			

- 内容/※測定はすべて無料
 - ・体組成測定、血管年齢測定、尿検査、ベジチェック(野菜充足度)測定など
 - ・健康に関するアドバイス
 - ・食生活に関するアドバイス
 - 申込方/2月8日(木)からWEBか電話で健康センターはるるへ。
- 【問・申】 健康センターはるる
☎20-8087 FAX 26-0201



WEB申込

「認知症ってなんだ?」

～認知症サポーター養成講座を受講しませんか～

- とき/3月18日(月)午後1時半～3時
 - ところ/健康センターはるる(春日町)
 - 内容/認知症の基本的知識、認知症の人への接し方など
 - 講師/認知症キャラバン・メイト
 - 定員/25人(要予約)※参加無料
- 【問】 高齢者支援課 ☎53-4099 FAX 26-4035



女性の健康週間講演会 「素敵にエイジングセミナー」

いつまでも心身ともに健康な自分になれるようにライフステージに応じた女性の健康づくりについての講演です。



とき	ところ	対象	定員
3月5日(火) 午後2時～3時半 (受付:1時半～)	健康センターはるる(春日町)	市内在住の20歳以上の方	先着80人(参加費無料)

- 講師/村松 ^{むらまつ はるみ} 温美さん
(市立伊勢総合病院 婦人科)
 - 申込方法/2月8日(木)～3月1日(金)までにWEBか電話で健康センターはるるへ。
- 【問・申】 健康センターはるる
☎20-8087 FAX 26-0201



WEB申込

小菊の盆栽仕立て教室

基本的な作り方を中心に、双幹仕立て、石付け仕立て、木付け仕立て等についても学ぶことができます。

(※)とき(9回コース)	ところ	対象	定員
3月5日、4月2日、 5月7日、6月4日、 7月2日、8月6日、 9月3日、10月1日、 11月19日 いずれも 午後1時半～3時半	松阪公民館(船江町)	市内在住、在勤の方	先着30人

- (※)基本は第1火曜日、但し11月は第3火曜日
 - 講師/鈴木 ^{すずき ただし} 正さん、植村 ^{うえむら よしひさ} 義久さん、奥野 ^{おくの まりこ} 万理子さん
 - 参加費/800円(教材費)※初回に持参ください。
 - 持ち物/筆記用具、園芸用手袋、手拭きタオル
 - 申込方法/2月6日(火)～16日(金)の平日の午前9時～午後5時に直接または電話で松阪公民館へ。
- 【問】 松阪公民館 ☎20-9091 FAX 20-9093



嬉野健康講座 食事編 「今日からできる おいしお生活」

とき	ところ	対象	定員	持ち物
2月29日(木) 午前10時 ～11時半	嬉野保健 センター (嬉野町)	市内在住 の20歳 以上の方	先着15人 (参加費 無料)	エプロン、 三角巾、 筆記用具

- 内容／講話「今日からできる減塩方法」、ミニ調理実習と試食(白身魚のアクアパッツァ風 他)
- 申込方法／2月13日(火)～21日(水)までにWEBか電話で嬉野保健センターへ。

【問・申】 嬉野保健センター

☎48-3812 FAX 42-4945



▲ WEB申込



ドクターUの 健康フェスタ2024

- とき／3月10日(日)
午後1時半～3時半(開場:正午から健康コーナーを開催)
- ところ／嬉野ふるさと会館
(嬉野権現前町)



正午～午後1時	【健康コーナー】 血管年齢測定・体組成測定・ベジチェック 【嬉野中学校生徒による健康茶コーナー】
第1部	講演会「原始古代の疫病といのり」 ●時間／午後1時半～2時半 ●和氣 清章さん(特定非営利活動法人 古代瀬波の里・文化遺産ネットワーク 特別研究員)
第2部	大人も子どもも楽しめる元気クイズ ●時間／午後2時40分～3時20分

- 定員／講演会と元気クイズ:先着200人
健康コーナー:各測定、先着20人(市内在住の方)
- 入場料／無料
- 申込方法／2月9日(金)～3月1日(金)
までにWEBか電話で下記へ。

【問】 嬉野保健センター

☎48-3812 FAX 42-4945



▲ WEB申込

普通救命講習会

～あなたにできる応急手当の講習会を開催～

- とき／2月18日(日)午前9時～正午
- ところ／飯高総合開発センター(飯高町七日市)
- 内容／心肺蘇生法、AED使用法など
- 定員／先着30人(無料)
- 募集期間／2月8日(木)～15日(木)午後3時まで
※一般市民向け応急手当WEB講習を事前に受講された方の講習時間は1時間短縮。詳しくは、松阪地区広域消防組合ホームページをご覧ください。
※中止の際は、松阪地区広域消防組合ホームページに掲載します。

松阪消防

検索



▲ HP

【問】 松阪中消防署 飯高分署

☎45-0203 FAX 45-1480

家族のつどい

～ひきこもりに悩んでいる
ご家族のための居場所～



「家族のつどい」は、日々感じていることや、想いを共有し交流することができる場です。同じような悩みを持つご家族が集まってさまざまな想いを分かち合ってみませんか。公認心理師の視点から当事者への望ましい関わり方や、当事者の心理面についてお話を伺います。

とき	ところ	対象	定員
2月28日(水) 午後1時半 ～3時半	社会福祉協議会 松阪支所 (鎌田町)	ひきこもり 当事者を支 えるご家族	10人 (参加費無料)

- 講話／「対話の大切さとは」
- 講師／仲 律子^{なか りつこ}さん
(一般社団法人三重県公認心理師会会長)
- 申込方法／開催前日までに電話・メール・
申込フォームにて健康福祉総務課へ。

【問・申】 健康福祉総務課

☎31-1922 FAX 26-4035



▲ 申込みフォーム

これを見れば松阪市内の イベントが分かる! イベント情報集約サイト



松阪市内のあらゆるイベント情報を掲載しています。当サイトであなたの「行きたい」を見つけてみませんか!!



▲ イベント集約サイト

松阪市 イベント

検索

【問】 広報広聴課 ☎53-4312 FAX 22-1119

ワークセンター松阪令和6年度(4~3月)定期講座

インターネットからの申込み

- 受付期間/2月10日(土)~18日(日)
- 申込方法…松阪市勤労者サービスセンターホームページの申込フォームからお申込みください。
※電話不可。窓口申込は下記参照。※申込多数の場合は抽選。※おひとり6講座まで。
※申込結果については2月25日(日)までにメールでお知らせします。
メールが届かない場合は2月26日(月)以降にワークセンター松阪へお問い合わせください。



松阪市勤労者
サービスセンターHP

ワークセンター松阪窓口での申込み

インターネット申込終了後、定員に満たなかった講座のみ受付。

- 受付期間/3月1日(金)~10日(日) 午前9時~午後8時(土日月曜日は午後4時まで)
講座の空き状況については2月26日(月)以降に松阪市勤労者サービスセンターホームページでご確認ください。
- 申込方法/直接、本人がワークセンター松阪に来館し、お申込みください。先着順で受付します。

- 申込者が10名に満たない講座は開講いたしません。○お子様連れでの受講はご遠慮ください。
- 募集は令和6年度の年間分として行いますが、事情により後期は開講できない場合もあります。また、講師の都合により代行講師で実施する場合がありますのであらかじめご承知おきください。○受講料は前期(4月)・後期(9月)に分けて徴収します。
- 10月20日(日)に「ワークセンターフェスティバル2024」を開催予定です。○受講料には、傷害保険料及び消費税を含みます。
- 自己都合による退講の場合、お支払いいただいた受講料は原則返金いたしません。

- ところ/ワークセンター松阪(上川町)
- 対象/満15歳以上(ただし、中学生の受講は不可) ※18歳未満の方の申込みは保護者の同意が必要です。

募集講座

曜日	講座名	時間	定員	回数	受講料		講師 (敬称略)	備考
					4~9月(前期)	10~3月(後期)		
火	ハモってポイトレ	14:00~15:00	20	36	6,600円	6,600円	松浦 真希	
	初級韓国語会話	15:30~16:30	20	36	9,900円	9,900円	三輪珠美/ナツノムニ	
	茶道(裏千家)★	18:30~20:30	12	24	4,840円	4,840円	田上 宗紘	月2回
	美文字レッスン	18:30~20:30	20	36	6,600円	6,600円	南 泰泉	
	セルフ・リンパケア	18:40~19:40	15	24	4,840円	4,840円	駒田 奈緒子	月2回
	K-POPダンス	18:40~19:40	25	36	6,600円	6,600円	MISA	
	火曜初級テニス	19:00~20:30	16	21	11,440円	-	福山 克幸	※10月まで(雨天の場合は順延)
	カーディオキック	19:50~20:50	25	36	6,600円	6,600円	駒田 奈緒子	
水	楽しいエアロ	19:50~20:50	35	36	6,600円	6,600円	MIYUKI	
	着物着付け	13:30~15:30	12	36	6,600円	6,600円	大野 典子	
	清心ヨガ	14:30~15:30	25	36	6,600円	6,600円	佐久間 麻里	
	華道(池坊)★	18:30~20:30	15	24	4,840円	4,840円	永野 静翠	月2回
	ポル・ド・ブラ	18:40~19:40	15	36	6,600円	6,600円	橋井 由貴	
	ソフトヨガA	18:40~19:40	30	36	6,600円	6,600円	TAMIKO	
	ソフトヨガB	19:50~20:50	30	36	6,600円	6,600円	TAMIKO	
	やさしいハンブル	19:00~20:00	20	36	6,600円	6,600円	三輪 珠美	
木	楽しいマジック	19:00~20:30	20	36	6,600円	6,600円	城戸 保之	※道具代別途かかる場合があります。
	リラックスヨガA	9:40~10:40	25	36	6,600円	6,600円	井阪 元子	
	リラックスヨガB	10:50~11:50	25	36	6,600円	6,600円	井阪 元子	
	バランスコーディネーション	13:30~14:30	25	36	6,600円	6,600円	筒井 里佳	
	ボールボクササイズ®	15:00~16:00	25	36	6,600円	6,600円	駒田 奈緒子	バランスボール(65または75cm)必要
	木曜初級テニス(昼)	15:00~16:30	16	21	11,440円	-	福山 克幸	※10月まで(雨天の場合は順延)
	パッチワークキルト	18:30~20:30	20	36	6,600円	6,600円	吹ケ 津矢子	※材料代別途かかる場合があります。
	フラダンス入門	18:40~19:40	20	24	4,840円	4,840円	奥村 知保	月2回
	BEAUTY YOGA	18:40~19:40	25	36	6,600円	6,600円	松葉 恵実	
	木曜初級テニス(夜)	19:00~20:30	16	21	11,440円	-	福山 克幸	※10月まで(雨天の場合は順延)
	美療ヨガ	19:00~20:00	15	36	6,600円	6,600円	後藤 薫子	
	サルセッション®	19:50~20:50	35	36	6,600円	6,600円	FUKU	
金	木曜3B体操	19:50~20:50	20	36	6,600円	6,600円	櫛谷 友美	用具代別途3,182円
	金曜3B体操	10:00~11:00	20	36	6,600円	6,600円	櫛谷 友美	用具代別途3,182円
	バレトン	10:00~10:50	50	36	6,600円	6,600円	東 由紀江	
	ザ・スロー®リンパドレナージュ	11:00~11:50	40	36	6,600円	6,600円	東 由紀江	
	パンづくり★	18:30~20:45	16	12	2,420円	2,420円	三宅 純子	月1回
	はじめてのヨガ	18:40~19:40	20	36	6,600円	6,600円	TAMIKO	
	エアロビック&ヨガ	18:40~19:40	25	36	6,600円	6,600円	松葉 恵実	
	写真	19:00~20:30	20	12	2,420円	2,420円	梅川 紀彦	月1回
	初級中国語	19:40~20:40	25	36	6,600円	6,600円	姚 櫻	
	健康太極拳	19:50~20:50	30	36	6,600円	6,600円	赤田 智彰	
HIPHOP	19:50~20:50	25	36	6,600円	6,600円	MISA		

★印の講座は、別途材料代(税込)が必要です。
【茶道:前期3,960円・後期3,960円/華道:前期13,200円・後期15,400円/パンづくり:前期9,900円・後期9,900円】
【問】 ワークセンター松阪 ☎29-6510 FAX 29-6514



「松阪市ビーチボールバレー大会」 参加チーム募集

とき	ところ	対象	定員
3月10日(日) 午前9時～	飯高B&G 海洋センター (飯高町七日市)	高校生以上 4～6人で構成 (審判は 参加者で行う)	先着 20チーム (参加費 無料※)

(※) 但し施設使用料のみ負担(一般:290円/人)

●申込方法/2月1日(木)～16日(金)までに申込フォームからお申込みください。



◀ 申込みフォーム



◀ 大会HP

【問】 西部教育事務所 ☎32-2300 FAX 32-2557

「学校生活アシスタント」募集

特別支援学級などに在籍する児童生徒の介助や学校生活のサポート

●ところ/松阪市内の公立小中学校

●内容/1日6時間程度の勤務
(勤務日数については応相談)

※子どもたちが春休み夏休み冬休み期間中の勤務は原則ありません。

●報酬/時給976円

●対象/4月から働ける方

●定員/若干名

●申込方法/子ども発達総合支援センター(下村町)へ履歴書を提出。後日、面接日時をお知らせします。

【問】 子ども発達総合支援センター
☎30-4410 FAX 30-4433

学校給食調理員募集

●業務内容/食材の検収、下処理、調理、配膳、食器類の洗浄等、学校給食に関すること

●勤務時間/午前8時～午後4時15分
(休憩45分)※土・日・祝日除く

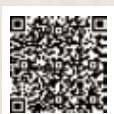
●場所/本庁管内小学校

●定員/若干名(先着順、調理師免許のない方も可)

●申込方法/電話、または直接給食管理課へ。

※事前に面接を行います。

【問・申】 給食管理課 ☎61-1155 FAX 28-7312



▲市HP

松浦武四郎記念館 企画展&武四郎講座&講演会

■企画展

「武四郎をめぐる文人たち」

武四郎との交流の中で生まれた幕末から明治に活躍した文人たちの作品を紹介します。

■武四郎講座第185回

幕末明治を生きた武四郎の、政治・社会情勢に対する鋭い観察記録と、事態の悪化を嘆き憂いた姿について紹介します。

●講師/佐藤 圭祐

(松浦武四郎記念館 学芸員)

●テーマ/「武四郎の進言—『慷慨家』の側面」

●定員/先着60人(申込不要)

■講演会「松浦武四郎と本草学者・山本亡羊」

武四郎と本草学の大家・山本亡羊の交流を新発見資料から紹介します。

●講師/三浦 泰之さん(北海道博物館 学芸主幹)

●定員/先着60人(申込不要)



鈴木鷺湖筆
「へまムシヨ入道図」

	とき	ところ	入館料・参加費
企画展 「武四郎をめぐる文人たち」	2月2日(金)から 3月24日(日)まで		19歳以上 360円、 6歳以上 18歳以下 230円
武四郎講座 第185回 「武四郎の進言—『慷慨家』の側面」	2月11日(日) 午前10時 ～11時	松浦武四郎 記念館 (小野江町)	資料代: 110円 (入館料を お支払い の方は 不要)
講演会 「松浦武四郎 と本草学者・ 山本亡羊」	3月10日(日) 午前10時 ～11時半		無料

※2月の休館日は1日、5日、13日、19日、23～24日、26日

【問・申】 松浦武四郎記念館

☎56-6847 FAX 56-7328

広告

不動産のことならおまかせ下さい
売却不動産募集中!
株 式 会 社 オ ー ミ ヤ 建 設
夢を叶える
0598-30-5566



登録無料【求職者の方】 就職マッチング支援サイト 『南三重就活ナビ』会員募集

南三重地域16市町が運営する就職マッチング支援サイト『南三重就活ナビ』の会員(求職者)を募集しています。就活生はもちろん、就活はまだ先という方や、地元へのUターン就職をお考えの方も、ぜひご登録ください!

- 対象/南三重地域(松阪市以南の16市町)での就職をお考えの方
- 登録方法/『南三重就活ナビ』ページ右上の「会員登録」から登録ください。



詳しくはこちら

働く方を求めている事業所様、就職先をお探しの求職者様
南三重地域(三重県)の就職マッチングサイト
南三重就活ナビをご存じですか!
『南三重就活ナビ』とは?
松阪市以南の16市町で運営する南三重地域就職支援協議会が運営する『南三重就活ナビ』は、県外の求職者のUターン就職、地元就職を支援する就職支援サイトです。南三重地域企業情報掲載をこのサイトに集約させ、求職者から選りすぐることで、南三重地域の企業と求職者・地元就職者をつなぎます。

会員登録のご案内

事業所様が登録してできること

- 自社の企業情報や採用情報を掲載
- 求職者検索機能により、自社にマッチした人材を検索
- お気に入り機能により、気になる人材を「お気に入り登録」
- メッセージ機能により、直接メッセージが送付可能
- タイムライン機能により、自分の求職履歴などをPR
- インターンシップ情報のPR、募集

求職者様が登録してできること

- 自分の資格やスキル、自己PR等を掲載
- 企業検索機能により、自分にマッチした企業を検索
- お気に入り機能により、気になる企業を「お気に入り登録」
- メッセージ機能により、直接メッセージが送付可能
- タイムライン機能により、自分の趣味や活動履歴をPR
- インターンシップ情報の検索

まずは会員登録をお願いします!

南三重地域就職支援協議会事務局 (松阪市役所 商工政策課 TEL:0564-63-4338)

南三重地域就労対策協議会インスタグラム公式アカウントを開設しています!ぜひフォローしてください!

- 【どこよりも分かる】南三重の“企業情報”
- 【効率的に】分かる、説明会やイベントの“就活情報”
- 【安心できる】“自治体運営”アカウント



【問】 南三重地域就労対策協議会事務局(商工政策課内)
☎53-4338 FAX 22-0003

松阪市大学奨学生を募集

将来、社会に貢献するための学びを応援することを目的に、昭和60年度から松阪市大学奨学生を選考しています。応募資格や必要書類等詳しくは市ホームページをご確認ください。

奨学金(※)	採用人員	応募期間	選考結果
県内大学: 月額20,000円	令和6年度 大学入学者 4人以内	6月3日(月) ~28日(金)	8月下旬頃 (予定)に、 各出願者に 文書で通知
県外大学: 月額30,000円			

- (※)年3期に分けて給付します。返済の必要はありません。
- 小論文/A4縦サイズ横書きで800字程度で作成してください。テーマ「大学で何を学び、どのようにして社会に貢献したいか」
- 応募方法/市ホームページから出願関係書類(願書、同意書)をダウンロードし、必要事項を記入の上、小論文、添付書類とともに総務課へ。
- ※関係書類は市役所総務課、近隣の各高校でもお渡ししています。

【問】 総務課 ☎53-4321 FAX 26-4030



市HP



松阪市人権施策審議会委員を募集

人権施策等の審議を行っていただく委員の方を募集します。

募集人数	任期	委員構成	委員の決定
2人程度	委嘱日から2年間	公募委員の他、学識経験を有する方や人権関係団体を代表する方などで構成	書類選考により決定し、本人に結果を通知

- 応募資格/市内在住、在学または在勤の18歳以上の方で、年3回程度の審議会(平日昼間)に出席できる方
- 応募方法/2月29日(木)までに、応募動機を400字程度にまとめ、住所、名前、生年月日、電話番号を記入し、郵送、メール、FAXまたは持参で人権・多様性社会課へ応募してください。

【問・申】 人権・多様性社会課
☎53-4017 FAX 26-4035
✉ jinkyō.div@city.matsusaka.mie.jp
〒515-8515 松阪市殿町1340番地1

もっともっと歩こう!

いきいき健康ウォーキング

初級者向け・所要時間約2時間(約5.5km)

ベルファームから竹林街道、美濃田大仏を巡るコースです。

- とき／3月15日(金) 午前9時半～正午(受付:9時～)
- 集合場所／松阪農業公園ベルファーム(伊勢寺町)
- 対象／市内在住の方
- 持ち物／飲み物、帽子、タオル、歩きやすい服装、履きなれた運動靴
- 定員／先着80人(参加費無料)
- 申込方法／2月8日(木)～3月14日(木)までにWEBか電話で健康センターはるるへ。



▲WEB申込

【問・申】 健康センターはるる
☎20-8087 FAX 26-0201



竹林街道



美濃田大仏



「第23回嬉野おどろまいかコンテスト」開催!

個性豊かなダンスチームが、熱戦を繰り広げます。県内のダンスグループや高校のダンス部など世代を超えて多数出演します。パワー溢れるダンスをぜひご覧ください。

- とき／2月11日(日)開場:午前9時半、開演:10時
- ところ／嬉野ふるさと会館(嬉野権現前町)
- 入場料／無料

【問】 嬉野おどろまいかコンテスト実行委員会事務局
☎48-3804 FAX 42-6220



ミニ手話コーナー

手話の理解と普及を図るため、皆さんに日常生活で使える手話を紹介します。

今月のテーマ

【始まる】

両手のひらを正面に向けたまま、顔の前で軽く斜めに構えたら、両手を同時に左右に開く。



手話動画

検索

右のQRコードから YouTubeでもご覧になれます→



【問】 障がい福祉課
☎53-4059
FAX 26-9113

広告

片付け仕事 不用品の処分 家具移動 タンス1本から 遺品整理

引越のことなら

地元の当社におまかせ下さい!!

http://www.tsutaunyu.jp/

見積り無料

小さなものからまるごと一軒

0120-28-3001

TSUTA TRANSPORT (有) つた運輸

松阪市松ヶ島町115-2

公民館まつりを開催!

	とき	ところ	内容
芸能発表会	2月23日 (金・祝) 午前10時～	飯南産業文化センター (飯南町横野)	公民館及びコミュニティセンターで活動している趣味クラブの発表会
作品展示会	3月1日(金) ～3日(日) 午前9時～午後4時	文化財センター (川井町)	公民館及びコミュニティセンターで活動している趣味クラブの作品を展示

【問】 生涯学習課 ☎53-4396 FAX 26-8816



バイオマス・スタディツアー

2050年までに二酸化炭素排出量を実質ゼロにする“ゼロカーボンシティ”の実現に必要な再生可能エネルギーへの理解を深めることを目的に、木質バイオマス発電施設などの見学ツアーを実施します。



とき	見学先	対象(※)	定員
2月23日 (金・祝) 昼12時半～午後5時頃	・三重エネウッド株式会社 ・辻製油株式会社 ・松阪木質バイオマス熱利用協同組合	小学生以上の市内在住・在勤・在学の方	20人程度 (応募者多数の場合は抽選)

(※)小・中学生の場合は保護者の同伴が必要

●集合場所/昼12時半にクラギ文化ホール 第2駐車場(川井町)へ。

●参加費/無料

●申込方法/2月1日(木)～15日(木)にWEB(専用フォーム)からお申込みください。

【問】 環境課 ☎53-4425 FAX 26-4322



市HP

松阪市 民俗文化祭

市内外の「かんこおどり」のパネルや映像展示

●とき/2月21日(水)～25日(日)午前9時～午後5時

●ところ/嬉野ふるさと会館(嬉野権現前町)

●入場料/無料

【問】 嬉野ふるさと会館 ☎42-7000 FAX 42-7115

広告

弁護士法人 心

電話・TV電話 相談対応

相続・遺言・交通事故・後遺障害・労災・障害年金
過払い金・借金・企業法務・労務・刑事事件他

交通事故損害賠償額 後遺障害適正等級 診断サービス

過払い金 診断サービス 遺言書 診断サービス 障害年金 診断サービス

※診断サービスについては費用は頂きませんので、お気軽にお問い合わせください。

●「相談料」相対・過払・交通事故被害・後遺障害・労災・障害年金・過払い金・借金以外については、初回30分以降30分500円(税込) ※その他の費用はお問い合わせください ※当社の事務所は愛知県知事登録弁護士会所属 ※<>外は各所属弁護士会です ※当社の際には弁護士の出発時刻が原則必要です ※費用につきましては事前外があり、また変更になる可能性も御座りますので、詳しくはホームページをご覧ください ※本広告は令和5年11月時点のもの です

相談料は頂きません(但し、遺言・交通事故被害・後遺障害・労災・障害年金・過払い金・借金以外については、初回30分以降30分500円(税込) ※その他の費用はお問い合わせください ※当社の事務所は愛知県知事登録弁護士会所属 ※<>外は各所属弁護士会です ※当社の際には弁護士の出発時刻が原則必要です ※費用につきましては事前外があり、また変更になる可能性も御座りますので、詳しくはホームページをご覧ください ※本広告は令和5年11月時点のもの です)

夜間・土日祝相談可(要予約)

0120-240-307

平日 9時～21時 受付
土日祝 9時～18時 受付

12/31～1/3は多くは休診(休診日中の休診や臨時休診) ※休診日にお急ぎの方はお問い合わせください

↓
https://www.kokoro.law

弁護士・スタッフ一丸となってサポートいたします!

松阪駅1分 津駅0.5分 近鉄四日市駅1分

松阪屋名古屋店内 名古屋駅・岐阜駅 東京駅・大阪駅近く他

広告

地域やあなたを守る!

防犯カメラで犯罪を抑止!

自治会様、事業所様、ご家庭の気になる場所をしっかり監視! お見積もり無料

防犯灯にカメラを一体化
カメラ付き
LED防犯灯

株式会社 ミツク

本社: 松阪市上川町3670-15
☎0598-28-7100 FAX0598-28-7101

商品に関して詳しい資料がございます。

松阪図書館

☎21-3190 FAX21-6529

- 休館日/2月5日(月)、13日(火)、19日(月)、23日(金・祝)~29日(木)
※蔵書点検のため休館

★土曜お話キャラバン

- とき/2月10日(土)、17日(土) 午後3時~3時半
- ところ/1階 読み聞かせ室

★スタッフのおはなし会「おはなしのとおりみち」

- とき/2月18日(日) 午後3時~3時半
- ところ/1階 読み聞かせ室

※おはなし会は、中止・変更になる場合があります。



松阪図書館おすすめ本

『ぴーったり! ソファのまき』

フィフクオ/さく おおとも たけし/やく ぼるぶ出版

いつも使っているソファが古くなったので、新しいソファを買いに行ったペンギンとパンダたち。ちっちゃすぎたり大きすぎたり、ふわふわ、カラフル、いろんなものがたくさんあるけど、ふたりにぴーったりなソファは見つかるかな? ペンギンとパンダの表情も思わずくすりと笑えるかわい絵本です。



嬉野図書館

☎48-1800 FAX48-1231

- 休館日/2月1日(木)、8日(木)、15日(木)、22日(木)、29日(木)

ワークショップ「集めて! 作って! 環境マークマスターになろう!!」

環境マークのことを知り、牛乳パックで工作をします。

- とき/2月23日(金・祝)午後2時~
- ところ/嬉野図書館 2階 大会議室
- ※事前申込制

★「スタッフ」のミニおはなし会

- とき/2月13日(火)、27日(火) 午前11時~11時15分
- ところ/嬉野保健センター
- とき/2月16日(金)、3月1日(金) 午前11時~11時15分
- ところ/中川新町地域交流センター

★「スタッフ」のおはなし会

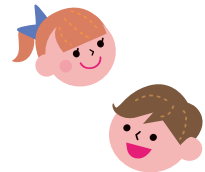
- とき/2月25日(日) 午前11時~11時20分

★「ひまわり」おはなし会

- とき/2月10日(土)午後3時~3時15分

★「ひまわり」のちいさい子ども向けおはなし会

- とき/2月14日(水)午前11時~11時15分
- ※場所はいつでも、嬉野図書館 児童おはなしコーナー
- ※おはなし会は、中止・変更になる場合があります。



嬉野図書館おすすめ本

『こんなとき、どうする?子どものぎもん事典』

監修 諸富 祥彦、今泉 忠明、国崎 信江 金の星社

生きているときさまざまな場面で「どうしよう?」と悩みませんか? 例えば、「友だちとケンカをしてしまった!」「遊んでいたらズメバチに会った!」「1人のときに地震がきた!」など、多くの人が疑問に感じたことをどのように解決するとよいのか、専門家がわかりやすく説明しています。答えはひとつではありませんが、「もしも」のときに乗り越えるためのヒントになるかもしれませんよ。



※休館日・閉館中に本を返却するときは、ブックポストへ入れてください。

2月の天文教室 星空に親しもう!

- とき/毎週土曜日 午後7時~9時
- ところ/中部台公園内天文台(立野町)
- ※土曜日が5週ある月の第一土曜日は望遠鏡調整で閉館です。
- ※雨天・曇天中止(子どもクラブは雨天決行)
- ※子どもクラブは、必ず保護者同伴で参加してください。(入会申し込みは天文台へ)
- 【問】 天文教室開催中は天文台
☎26-2132
開催の有無は三十三銀行アリーナ
☎・FAX26-7155

参加無料



オリオン座

月日	月齢	観望対象
2月3日(土)	23.0	冬の星雲星団 木星、天王星
2月10日(土)	0.5	冬の星雲星団 月、木星、天王星
2月17日(土)	7.5	冬の星雲星団 月、木星、天王星
2月24日(土) 子どもクラブ	14.5	冬の星雲星団 月、木星
備考	2月の空には、冬の天の川に沿って、オリオン座やおおいぬ座などの星座が輝き、双眼鏡や望遠鏡を用いてたくさんの星雲・星団を観察することができます。	

天文教室



松阪競輪場 発売日程

- 本場 開催日**
3/5(火)~3/7(木)
3/14(木)~3/16(土)
3/19(火)~3/21(木)
3/29(金)~3/31(日)
- 場外 開催日**
3/1(金)~3/3(日)
3/1(金)~3/3(日)
3/4(月)~3/6(水)
3/4(月)~3/6(水)
3/7(木)~3/10(日)
3/8(金)~3/10(日)
3/11(月)~3/13(水)
3/12(火)~3/14(木)
3/13(水)~3/15(金)
3/15(金)~3/17(日)
3/17(日)~3/19(火)
3/18(月)~3/20(水・祝)
3/21(木)~3/24(日)
3/22(金)~3/24(日)
3/26(火)~3/27(水)
3/26(火)~3/27(水)
3/28(木)~3/31(日)
3/28(木)~3/30(土)
- ナイター場外 開催日**
3/1(金)~3/3(日)
3/4(月)~3/6(水)
3/9(土)~3/11(月)
3/14(木)~3/17(日)
3/22(金)~3/24(日)
3/26(火)~3/27(水)
3/26(火)~3/28(木)
- 開催名**
松阪FIIミッドナイト
オッズパーク杯
松阪FIIミッドナイト(ガールズ)
ウィンチケットミッドナイト競輪
松阪FIIナイター※タイトル未定
松阪FIIモーニング※タイトル未定
- 開催名**
玉野記念
大宮FI
京都向日町FI
小田原FIIモーニング
松山記念
立川FI
福井FI
岐阜FI
防府Flin玉野
前橋FI関東カップ
高知FI
平塚FIジャパンカップ
ウィナーズカップGII取手
岐阜FI
宇都宮FI
防府Flin玉野
万博協賛GIII武雄
岸和田FI
- 開催名**
いわき平FI
京王関FI
四日市FI
伊東温泉GIII
武雄FII
四日市FII
川崎FI

※川越場外の発売日程とは異なります。

【問】 競輪事業課
☎23-6111 FAX26-1862



■体験講座カレンダー(要予約)

開催日	時間	体験講座	一般料金	会員料金	最少人員
2月13日(火)	午後1時半～	フラワーアレンジメント「暮らしのフラワーレッスン」	2,500円	2,300円	5人
2月19日(月)	午後1時半～	★草木染め「ウメ」(サーモンピンク・グレー系)	1,430円～	1,230円～	なし
3月11日(月)	午後1時半～	★草木染め「シャリンバイ」(ピンク系)	1,430円～	1,230円～	なし
3月12日(火)	午後1時半～	フラワーアレンジメント「暮らしのフラワーレッスン」	2,500円	2,300円	5人

※電話予約後、参加申込書の提出が必要となります。5日前よりキャンセル料が発生します。

※最少催行人員に満たない場合は開催中止となります。

※フラワーアレンジメントは容器代が別途かかります。★受講料の詳細については問い合わせください。

ベルファーム味噌作り教室(今期最終のご案内) らくらく味噌作り(ペア参加可能)

電話にて仮予約の上、10日以内に料金を添えて申込書を提出してください。

※既に定員に達している場合はご容赦ください。

●持ち物/エプロン、三角巾、手拭き、容器(4kg用)(別途650円※要事前申込。当日の購入はできません。)



とき	対象	定員	参加費
3月7日(木) 午後1時半～3時	小学生以上 (参加者以外は会場の入室はできません) ※小・中学生は必ず大人の方も参加すること	20～40人 (定員の半数に満たない場合は開催中止となります。)	【一般】2セット(8kg) 7,400円 3セット(12kg) 10,400円 【会員】2セット(8kg) 7,000円 3セット(12kg) 10,000円

※味噌の種類を(米みそ・麦みそ・合わせみそ)3種より選択可能。

※大豆はあらかじめペースト状になっています。(講師なし)

春の洋ラン展

丹精込めて育てた各種洋ランが展示されます。期間中は、蘭の育て方講習会やオークション、即売会も予定しています。

●とき/3月22日(金)～24日(日) 各日午前10時～午後5時(最終日のみ、午後4時まで)

●ところ/イングリッシュガーデン内 グラスハウス

●主催/三重愛蘭会

2月の休園日 毎週水曜日

【問】 松阪農業公園ベルファーム ☎63-0050 FAX 58-3712

文化財センター催し物案内

■ギャラリー

▼西陣美術織 伊藤若冲展

●とき/2月14日(水)～18日(日) 午前10時～午後5時 ※初日は正午から、最終日は午後4時まで

▼嬉野文化協会 陶嬉の会

●とき/2月21日(水)～25日(日) 午前9時半～午後4時半 ※最終日は午後3時まで

▼華道家元 池坊 松阪支部花展

●とき/2月24日(土)～25日(日) 午前10時～午後5時 ※最終日は午後3時まで

▼公民館まつり

●とき/3月1日(金)～3日(日) 午前9時～午後4時

■はにわ館(午前9時～午後5時 ※入館は午後4時半まで)

常設展「宝塚古墳の謎」【第1展示室】

冬季企画展「三雲地域の遺跡」【第2展示室】

2月10日(土)～3月24日(日)

▼ミュージアムトーク(予約不要)【はにわ館第2展示室】

●とき/2月10日(土) 午後1時半～2時半



●休館日/2月5日(月)、13日(火)、19日(月)、26日(月)

【問】 文化財センター ☎26-7330 FAX 26-7374

「松尾地区」・「米ノ庄地区」コミュニティセンターがスタート!

4月1日(月)から以下の2か所について住民自治協議会が指定管理者として施設の管理運営を行います。

旧名称	新名称
松尾地区市民センター・松尾公民館	松尾地区コミュニティセンター
米ノ庄公民館	米ノ庄地区コミュニティセンター

《変更点》

- 住民自治協議会が管理運営をおこないます。
- 行政事務を廃止します。(市への各種申請等は取り扱いしません)
- 開館日・利用時間等の貸館基準は、指定管理者が決めることができます。
- 営利目的の貸館使用料は割増しになります。

詳しくは市ホームページをご確認ください。



▲市HP

【問】 地域づくり連携課 ☎53-4324 FAX 26-4035

情報検索 サイト

「暮らしまるごとマップ~ちゃちゃマップ~」のご紹介

困りごとの相談先やちょっとした生活のサポートとなる活動、生きがいがづくりにつながる活動、子育ての情報など、ちゃちゃマップで見つけてみませんか?

パソコンやスマートフォンを使って「相談窓口」や「地域活動」、「遊具のある公園」等、探したい情報を見つけることができます。

《検索方法について》

1. カテゴリーから検索できる!!
(高齢・障がい・子ども・地域活動・生活支援等)
2. キーワードから検索できる!!
(健康相談、体操、ボランティア、草刈り、ブランコ(遊具名で公園を検索)等)
3. 地区や 住所から検索できる!!

詳しくはサイトをご覧ください。

ちゃちゃマップ



◀サイト

【問】 健康福祉総務課
☎31-1925 FAX 26-4035

暮らしまるごとマップ ~ちゃちゃマップ~

まずはこちらから
(知りたい情報から検索する)



このサイトの使い方

(利用規約、プライバシーポリシー、操作マニュアル)

カテゴリーから検索

暮らしまるごと相談窓口 (緑色窓口)	一覧表示	詳細区分表示	7件	同封保地区に関する相談 (専ら窓口)	一覧表示	詳細区分表示	66件
障がい福祉に関する相談 (専ら窓口)	一覧表示	詳細区分表示	23件	子ども子育て情報	一覧表示	詳細区分表示	510件
地域の福祉系サロン	一覧表示	詳細区分表示	95件	地域活動活動団体	一覧表示	詳細区分表示	144件
助け合い活動生活支援	一覧表示	詳細区分表示	42件	NEW 公共施設ものごとの相談	一覧表示	詳細区分表示	134件

エンディングサポート相談窓口

お元気なうちに備えておきたい心配ごとを市職員が伺い、死後事務を取り扱っている松阪市エンディングサポート協力事業者の案内をします。どなたでもお気軽にご相談ください。

- ところ/市役所1階 地域福祉課(殿町)
- 内容/ご自身やご家族の死後事務(医療費支払い、葬儀・火葬・納骨、賃貸物件明渡し等)に関する悩みや相談

【問】 地域福祉課 ☎53-4089 FAX 26-9113



◀市HP



「まつさか景観絵画コンクール」入賞者決定

最優秀賞



【忘井】

ふじむら ひとみ
藤村 仁美さん(米ノ庄小3年)



【歴史を感じる資料館】

うえの ゆきの
上野 有紀乃さん(第二小6年)



【木漏れ日あふれる松阪神社】

やまぐち たいよう
山口 大遙さん(殿町中2年)

優秀賞



【氏さと公になったぼく】

きたむら つばさ
北村 翼さん(松江小3年)



【松阪駅前の牛】

きよおか だいご
清岡 大悟さん(第四小6年)



【岡寺山継松寺】

のなか みのり
野中 美乃里さん(鎌田中1年)



【大すきな ふん水】

もりした おと
森下 音さん(徳和小1年)



【通学路】

いわい まこ
岩井 眞子さん(小野江小6年)



【松阪駅】

ふくしま みさき
福島 美咲さん(嬉野中2年)

【特別賞】※氏名のみ掲載(敬称略・順不同)

むらかみ いつき うかい りゅう もりた わこ たきたに しゆんた たかすぎ まお こやなぎ ひなた
村上 伍軌、鵜飼 龍、森田 環己、瀧谷 駿太、高杉 真央、小柳 陽咲

【努力賞】※氏名のみ掲載(敬称略・順不同)

いで みはる むらばやし ひあや さとう りりか やまぎき そよ ながしま さち すどう そら はまぐち りほ かどの りく
井手 美遙、村林 陽彩、佐藤 璃々花、山崎 想代、長島 幸、須藤 想愛、濱口 莉帆、門野 吏玖、
ねかど こにし さえ はまぐち ここな むらばやし きしゆん とだ ここね ふくはら あさひ たなか しょうた
根門 もも、小西 桜英、濱口 心那、村林 稀隼、戸田 瑚々音、福原 有咲光、田中 翔太、
みつた はるか にして あつと こいずみ ひな やまぐち まゆ おおかわ りょう おおさか みゆ
三田 晴加、西出 惇人、小泉 妃渚、山口 真由、大川 諒、逢坂 心優

すべての入賞作品は
市ホームページで
紹介しています



【問】 都市計画課 ☎53-4166 FAX 26-9118

申告は、 正しく お早めに！



市・県民税の申告、所得税等(※)の確定申告、贈与税の申告・納税の期限・・・**3月15日(金)**

個人事業者の消費税及び地方消費税の確定申告・納税の期限・・・**4月1日(月)**

(※)所得税等・・・所得税及び復興特別所得税

◆申告書の提出先

市・県民税	市民税課、各振興局地域住民課
所得税等、消費税、贈与税	松阪税務署(高町)

※所得税等の確定申告書を提出する方は、原則として市・県民税の申告書を提出する必要はありません。

※市役所での市・県民税の申告相談は2階ロビーへ。

※ご自身で申告書を作成し、郵送等での提出にご協力ください。

◆申告に必要な持ち物

(内容によっては、下記以外にも必要となる書類があります)

- 申告書等(事前に送付されている方)
 - 前年分の申告書の控え
 - 通帳(所得税等の還付が発生する方)
 - 本人確認書類(「マイナンバーカード」または「番号通知カード+運転免許証等」)
 - 利用者識別番号通知書等(過去に電子申告を利用した方)
 - 青色申告決算書または収支内訳書など、収入や経費の金額が確認できる書類
(営業等、農業、不動産所得がある方)
 - 源泉徴収票(給与所得、公的年金等に係る雑所得がある方)
 - 令和5年中に支払った医療費控除の明細書(※1)(医療費控除を受ける方)
 - 社会保険料、生命保険料、地震保険料の令和5年中の支払金額が確認できる書類、控除証明書など(社会保険料、生命保険料、地震保険料の控除を受ける方)
 - 配偶者や扶養親族の方の所得金額が確認できる書類(配偶者(特別)控除や扶養控除を受ける方)
 - 障害者手帳や障害者控除対象者認定書など(障害者控除を受ける方)
 - 寄附金控除に関する証明書、領収書(寄附金(税額)控除を受ける方)
- (※1)必ず医療費控除の明細書が必要となりますので、ご自宅等で作成をお願いします。
「医療費控除の明細書」は右のQRコードからダウンロードできます。



国税庁HP



医療費控除の
明細書

◆ふるさと納税に係る寄附金(税額)控除 忘れずに申告を！

令和6年度市・県民税申告、令和5年分の所得税等の確定申告をする方や、ふるさと納税先が6団体以上ある方は、ワンストップ特例の申請の有無にかかわらず、寄附金すべてを申告書に記載し提出する必要があります。

【問】 市民税課 ☎53-4027 FAX26-9114

新型コロナワクチン接種のお知らせ



新型コロナ
ワクチン接種の
費用は無料です



新型コロナワクチン接種を実施しています

公費(無料)による特例臨時接種の期間は**令和6年3月31日まで**です。ワクチン接種をご希望の方は早めの接種をご検討ください。(ワクチン接種は義務・強制ではありません)

対象年齢	使用するワクチン	接種会場等
初回接種を完了した 生後6か月以上の方	オミクロン株XBB.1.5対応1価ワクチン (令和5年9月20日から令和6年3月31日のあいだ に1人1回接種)	接種は病院やクリニック等で実施 しています。予約方法等は市ホーム ページをご確認ください。

令和6年度以降の新型コロナワクチン接種について

令和6年4月1日以降の新型コロナワクチン接種は、予防接種法上の特例臨時接種から季節性インフルエンザと同様の定期接種に位置付けられ、以下のとおり制度が変更される予定です。

※国の方針次第では変更となる場合があります。

令和6年度以降(令和6年4月1日から)	
対象者	①65歳以上の高齢者の方 ②60歳から64歳で重症化リスクが高い方 ※②の範囲は季節性インフルエンザの定期接種と同様(心臓・じん臓・呼吸器のいずれかの機能に 自己の身の日常生活が極度に制限される程度の障がい有する方、またはヒト免疫不全ウイル スにより免疫の機能に日常生活がほとんど不可能な程度の障がい有する方) ※上記対象者以外の方は任意接種(全額自己負担)として受けることができます
接種回数・時期	年1回、秋冬に実施
費用	自己負担あり(負担額は未定)
使用するワクチン	未定(流行の主流であるウイルスの状況やワクチンの流通状況を踏まえ、国において検討されます)

※令和6年4月1日以降、接種証明アプリとコンビニエンスストアでの予防接種証明書交付は停止予定です。
(令和6年3月31日までの予防接種証明書は健康づくり課窓口で交付)

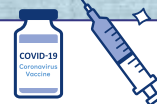


市HP

※最新情報、接種可能な病院やクリニックについては市ホームページでお知らせします。

※この内容は1月17日(水)時点の情報となるため、大きく変更する場合があります。

新型コロナワクチン接種の副反応に関する質問や相談
三重県新型コロナワクチン副反応相談窓口 ☎059-224-3326(24時間対応)



新型コロナワクチン接種による健康被害(病気になったり、障がいが残ったりすること)の相談
松阪市新型コロナワクチン室 ☎31-1212(祝日を除く、平日の午前8時半～午後5時15分)

新型コロナワクチン接種に関するお問い合わせは下記コールセンターへお願いします。

 **0120-53-5670** コ ロ ナ ゼ ロ ●月曜～金曜日 / 午前9時～午後6時(祝日を除く)



ふれあいまつさか

地域に広がる助け合い活動

住み慣れた地域で安心して生活を続けるため、庭の草刈りや電球交換などのちょっとした生活での困りごとを住民同士で助け合う活動が広がっています。

今回は黒部地区を中心に地域で助け合い活動をされている「ふれあいまつさか」の西浦さん、杉元さんにお話を伺いました。

インタビュー



ふれあいまつさか (左)杉元 やす子さん (右)西浦 恵子さん

「ふれあいまつさか」を立ち上げたきっかけと活動内容は？

「身近に頼れる親族がない高齢者の助けになれば」と思ったことがきっかけで「ふれあいまつさか」を立ち上げました。一人の活動に対して、30分500円でごみの処理や草刈り、買い物代行など生活に関わる困りごとのお手伝いをしています。最近では依頼も増えて忙しくなりました。皆さま方から感謝の声をいただけるのは嬉しいですし、私たちができていることはやりたいと思います。

活動を続けるために大切なことは？

自分たち自身が、無理をしないことが大切です。以前は時間も無制限だったのですが、1日最大3時間の制限を設け、負担がかかりすぎないように改善しました。現在、活動のお手伝いをしてくれる方も募集しており、助け合いによるつながりを広げていきたいと考えています。



今後の抱負

地域をより良くするため、子ども食堂も別の団体で行っているのですが、多世代との交流をすることでお互い刺激や元気をもらえると思っているので、いつか子どもたちと高齢者が交流できる場所を作るなど、これからも地域の元氣のためにチャレンジを続けていきたいです。

村田泰彦さん

(第四地域包括支援センター生活支援コーディネーター)

一人暮らしや高齢者世帯が増えてきている中、草刈りや家の整理などちょっとした生活の困りごとへの支援を必要とする人が多くなってきました。「ふれあいまつさか」のような支え合い活動が広がることで、お互いが助け合う繋がりのある地域づくりをめざしてサポートしていきたいです。



松阪の魅力発信！

『松阪市イベント情報集約サイト』

新年もひと月が経ち暦は2月。

本当に早いものですね。この時期は

「大寒」といって一年でも一番寒い時期

とされていますが、皆さまいかがお過

ごでしょうか？

寒さでお出かけの機会も少ないか

も知れませぬ。私も寒いのは少し

苦手ですが(笑)市内の良いイベント

を見つけた時には出かけるようにし

ています。

そこで今回は皆さんに、イベント

情報が簡単にわかる「松阪市イベン



Matsusaka
Official Event Information Site

ト情報集約サイト」をご紹介したい
と思います！

このサイトは、インターネット上に

掲載されている松阪市内のイベント

情報をA-（人工知能）等が収集し

て作っており、知らずに過ぎてしま

うようなイベント情報も、松阪市主

催のものだけでなく、大きなものか

らSNSにしか掲載されないような

小さなイベントまで、市内で開催す

るあらゆるイベント情報を紹介して

いるサイトです。

市民の皆さんが「便利になったね」

と感じていただけることをめざす、

松阪市のDX取組のひとつとして、そ

して、市民の皆さんのご利用はもと

より、イベント情報を通じて松阪市

の魅力を外に情報発信すること

もねらいにしています。

松阪市の魅力は本当にたくさん

あります。でも松阪にお住まいの皆

さんでも知らないことがあるかも知

れません。数あるイベントも情報を

まとめることで知ることができ、お

楽しみいただくことができます。

ぜひ、情報サイトからあなたの「行

きたい」を見つけていただき、そして十

分に暖かい準備をしてお出かけして

ください！

松阪市長

竹上 真人



松阪市
イベント情報集約サイト

CIR
コラム

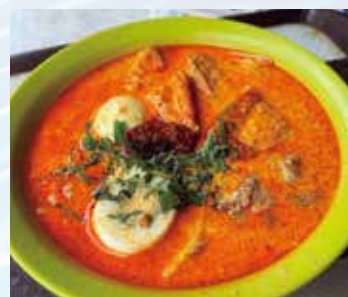
シンガポールの屋台文化

「ホーカーセンター」②（全3回）

皆さん、こんにちは。松阪市国際交流員のジェレミーです。シンガポール政府の綿密な計画のおかげで、衛生的で整備されたホーカーセンターは大成功でした。

1979年までの5年間、54か所にホーカーセンターが建設されました。世界中で知名度が高い海南チキンライスを始めラクサやロティプラタ等、シンガポールの食文化である多民族の料理を手頃に提供しています。現在、110か所以上のホーカーセンターが存在し、これから更に建設する計画もあります。

日本料理や洋食を提供する店も増えて、シンガポールの屋台文化は常に変化していますが、実は現在、シンガポールの食文化は消滅の危機に向かっています。



代表的なシンガポール料理、「ラクサ」



市HP「国際交流員のページ」で英語版、
中国語版も閲覧いただけます。



市民・企業・行政が一体となって地域を盛り上げよう!

地域主体のまちづくり

地域の元気応援事業(令和5年度採択事業の紹介)



地域の元気応援事業とは?

住民自治協議会やNPOなどの市民活動団体による、地域の特性を生かした魅力ある活動を応援する事業です。地域力アップ部門(対象:住民自治協議会)と市民活動サポート部門(対象:NPOなどの市民活動団体)の2部門で募集・審査を行い、優れた事業提案に対して活動資金を交付します。

<地域力アップ部門> 住民自治協議会が地域の個性を生かし、地域全体が一体となって取り組みます。

おいしい宮前、 移住子育て、全力応援事業 (宮前まちづくり協議会)

宮前地域で子育てを希望する方の窓口になるようホームページを開設し、10月には地域住民との交流を目的とした「暮らし見学ツアー」と「こどもハッピーライブ」を開催しました。会場となった宮前小学校に県内外からたくさんの親子連れが来てくれました。

地域づくりスポンサー賞

株式会社 三十三銀行

【問】 宮前まちづくり協議会
☎090-6577-1372



音楽バンドCOINNの演奏を楽しむ皆さん

あざかGo!Go!フェスタ (あざか住民自治協議会)

こども世代、若者世代、高齢者世代のふれあいと絆を深めるとともに、地域を活性化するための地域力を高めることを目標として、地域住民の多くが集える「あざかフェスティバル」と地域の自然や名所の良さを再確認する「ふれあいハイキング」を企画しました。



地域の自然、史蹟を観察し、白米城登山

【問】 あざか住民自治協議会 ☎58-2645



“隣人の思いやる心と目線”高齢者世帯の 安心を創る! (松ヶ崎住民自治協議会)

みなさん初めまして、松ヶ崎のマスコットキャラクターあみくんです。これからいろんな所でお会いする事になりますが、みなさんと一緒に笑顔が溢れ、安心して暮らせるまちづくりに頑張ります。応援よろしくお祈いします。

地域づくりスポンサー賞
マックスバリュ東海 株式会社



【問】 松ヶ崎住民自治協議会 ☎51-5036

松ヶ崎マスコットキャラクター あみくん

<市民活動サポート部門> NPO等の市民活動団体が、自らの持つ特性を生かして取り組みます。

香肌小学校親子山村留学による 飯高への移住促進事業 (香肌小学校親子山村留学実行委員会)

香肌小学校の魅力がSNS広告などで発信し、たくさんの親子に来てもらうことができています。オンライン説明会やオープンスクールなど活発に交流を行い、移住希望者とのつながりづくりをしています。また、空き家の活用について地域への呼びかけも行っています。



11月オープンスクールではアマゴをパクリ!

【問】 香肌小学校親子山村留学実行委員会
✉kahada.es.cs@gmail.com

あつまれ! 全国からジュニア・ギタリスト (松阪ギター音楽協会)

こどものギター・コンテスト(1グループ2名以上のアンサンブル)を開催しました。

- 事業実施日/令和5年8月26日
- 実施場所/農業屋コミュニティ文化センター
- 参加者数/33人(小学生7組、中高生9組)

【問】 松阪ギター音楽協会 ☎090-6352-0216



表彰式の様子

【問】 地域づくり連携課 ☎53-4324 FAX 26-4035



第109回善行者表彰式

町の清掃や小学生の通学の見守りなど、長年地域のために活動してきたことを称える善行者表彰式が松阪公民館で行われました。



佐野史郎さんのトークショーの様子

12.2~3 小津安二郎生誕120年記念式典

～飯高オーツ会 主催～

世界的な映画監督・小津安二郎が、代用教員を務めた旧宮前小学校跡地にある飯高老人福祉センターで、小津安二郎生誕120年記念式典が開催されました。

式典の2日目には、俳優の佐野史郎さんをゲストに迎え、トークショーが行われました。佐野さんは、劇団員時代に、映画俳優になるために小津監督の映画をたくさん見たことや、ドラマ出演で小津作品を参考にしたことなどを話していました。



総務大臣表彰を受賞された佐古正昭さん

12.5 行政相談委員の佐古正昭さんに栄誉

行政相談委員の佐古正昭さんが、総務大臣表彰を受賞され、竹上市長に報告しました。

行政相談委員とは、総務大臣から委嘱され、公正・中立の立場から広く行政に対する意見や要望を聞き、その解決のために助言をしたり、行政機関へ通知を行う活動をしています。

佐古さんは、平成21年4月から行政相談委員として活躍されており、永年にわたる委員としての業績が特に顕著で他の模範となることが評価され、今回受賞されました。



寄贈された木製演台と松阪地区青和会の皆さん

12.11 木製演台を寄贈

松阪地区青和会から木製の演台が寄贈されることになり、松阪地区青和会の森一将会長を含めた4人が寄贈式に参加しました。

寄贈された演台は、地元産の桧材を使っており竹上市長の身長に合わせて製作されました。森会長は「市長に使っていた木、木の良さや木に親しみを持っていただいて、皆さんに見てほしいです」と話しました。

松阪地区青和会はこれまでも、ベルファームやスケートパークに、杉材や桧材などの松阪産材を使ったベンチを寄贈しています。





動画で松阪市の情報を発信

松阪市行政チャンネル

検索

更新日：毎週火曜・金曜

松阪市行政チャンネルはスマートフォンでもご覧いただけます。

まちのできごとのうち、 のついたものは、上記サイトで動画配信しています。是非ご覧ください。



12.8



福祉まるごと相談室の増設

松尾地区市民センターに、市内6か所目となる福祉まるごと相談室が開設されました。



村田選手のバッティングに熱い眼差しを送る中学生部員たち

12.16

村田怜音選手による野球教室

中部台運動公園内にあるドリームオーシャンスタジアムで、「ドリームオーシャンスタジアムフェスティバル2023」が開催され、埼玉西武ライオンズにドラフト6位で入団した、村田怜音選手をゲストに迎えた野球教室が行われました。野球教室には、松阪地区の中学校13校から軟式野球部員約200人が参加しました。

野球教室の最後には、村田選手が硬球を使ったティバツティングが披露され、柵越えを連発する村田選手の打球を間近で見て、打球が飛ぶたびに、驚きと歓声が上がりました。



勢いよくスタートしていくランナーの皆さん

12.17

みえ松阪マラソン2023

今年で2回目の開催を迎えた「みえ松阪マラソン」は、全国から8,124人のランナーが参加し、そのうち6,713人がフルマラソンの部に出場しました。

フルマラソンのコースでは、松阪牛のサイコロステーキや松阪鶏焼き肉などが振舞われたエイドステーションや、市内の園児や小中学生、一般の方による応援映像がトンネル内でプロジェクションマッピングとして投影され、完走を目指すランナーの皆さんを励ましました。



松阪ジュニアバスケットボールクラブの皆さん

12.27

U15バスケットクラブチーム 全国大会出場による表敬訪問

第12回U15クラブバスケットボールゲームスへ三重県代表として出場する、「松阪ジュニアバスケットボールクラブ」の選手たちが、竹上市長を表敬訪問しました。

選手らは、大会に向けた抱負や目標を竹上市長に伝えました。竹上市長は、「全国大会の雰囲気を楽しんでください。試合に勝つコツは平常心だと土性沙羅さんが言っていました。練習の成果が出るように頑張ってきてください。」と激励しました。



税理士による無料税務相談所開設

「入場整理券」は当日会場で配付します。

- とき／2月15日(木)、16日(金)
午前10時～午後4時半(正午～午後1時を除く)
- ところ／市民活動センター カリヨンプラザ3階(日野町)
- 対象／
 - ①事業所得、不動産所得又は年金以外の雑所得を有する方のうち、令和4年分の所得金額(専従者控除前又は青色特典控除前)が300万円以下の方(譲渡所得のある方を除く)
 - ②①のうち令和3年分の課税売上高が3,000万円以下の消費税課税事業者の方
 - ③給与所得者及び年金受給者の方(譲渡所得のある方を除く)
 - ④消費税の適格請求書保存方式(インボイス制度)について相談したい方または登録申請をしたい方
- 相談者／東海税理士会松阪支部所属税理士
- ※筆記用具、計算器具をご持参ください。
- 【問】 松阪税務署 ☎52-3024

MA・TSU・SA・KA

コミュニティ (掲示板)

掲載については
QRコードから



親子で農業体験 種まき(じゃがいも・枝豆) ～収穫まで楽しめるイベント!～

- とき／3月10日(日)午前10時～正午
(受付:午前9時半～)
- ところ／小阿坂町
- 定員／12組(先着順)
- 費用／3,500円/家族(種・肥料・収穫物の費用)
- 申込／インスタグラム・電話
- ※無料駐車場・トイレ・授乳室・おむつ替え室・休憩室あります。
- 【問・申】 ママトコ ☎080-4442-0361(松原)
(Instagram)@mama_to_ko

松阪税務署からのお知らせ

令和5年分の確定申告をされる方へ

令和5年分の確定申告はスマホとマイナンバーカードを利用した「ご自宅からのe-Tax申告」をご利用ください。国税庁のホームページの「確定申告書等作成コーナー」では画面の案内に沿って入力・操作することで、申告書や青色申告決算書・収支内訳書の作成・送信が可能です。詳しくはホームページをご確認ください。



作成コーナー



国税庁LINE
公式アカウント

確定申告会場の案内

- とき／2月16日(金)～3月15日(金)
午前9時～午後4時(土・日・祝日を除く)
- ※会場への入場には「入場整理券」が必要です。
- ところ／松阪税務署(高町)
- ※「入場整理券」は確定申告会場で当日配付、またはLINEアプリを使ったオンラインによる事前発行の二通りで配付します。(入場整理券の配付状況に応じ、後日の来場をお願いする場合があります。)
- 【問】 松阪税務署 ☎52-3021

デザイナー本人がパワポで作った チラシを徹底解説する講座 ～すぐに使えるデザインのコツと注意点～



HP

- とき／2月22日(木)午後7時～8時半
- ところ／オンライン(Zoomを使用)
- 講師／澤 卓哉(フリーランスデザイナー・NPO法人Mブリッジ代表理事・市民活動センター長)
- 参加費／A無料チケット=0円
B寄付つきチケット=1,000円
- ※寄付は地域づくりや市民活動支援に役立っています。
- 申込／申込フォーム
- 【問】 市民活動センター ☎26-0108

おひさま食堂(大人・子ども無料) ～テイクアウトもできます～



OHISAMA1961

- とき／2月17日(土)正午～午後1時
- ところ／天理教松阪大教会(大黒田町)
- 【問】 おひさま食堂 ☎090-5457-5549(橋詰)

休日(土曜日)公証相談(無料) 要予約 ～遺言、任意後見契約など気軽にご相談ください～

- とき／2月24日(土)午前9時～午後5時
- ところ／松阪公証人合同役場(南町)
- 申込／電話
- ※平日も無料で相談を受けています。
- 【問・申】 松阪公証人合同役場 ☎23-7883

「はぐみ食堂」を開催します! 予約不要(無料)

みんなで楽しくごはんを食べませんか?
どなたでも利用できます。
詳しくはホームページをご覧ください。



HP

- とき／2月17日(土)午前11時半～午後1時半
- ところ／松阪公民館 調理室(イオンタウン松阪船江)
- 定員／50人(先着順)
- 【問】 株式会社 はぐみ ☎30-8850

暮らしなんでも相談会(無料:1組30分)

- とき／2月17日(土)午前10時～正午、午後1時～4時
- ところ／東海労働金庫松阪支店(中央町)
- 定員／20人(予約優先・先着順)
- 相談員／弁護士、税理士、東海労働金庫、こくみん共済coop、三重県住宅生協
- 【問・申】 松阪多気地区労働者福祉協議会 ☎29-6515

不登校・保護者のカフェin松阪× アンサンブルらばん×放課後等デイサービス インハーシューズ(無料)

春の音楽祭 ~明日はきっとある~

- とき/3月2日(土)午前10時半~11時半(開場:午前10時)
※通常の午後の開催はありません。
- ところ/福祉会館(殿町)
※ブログ・Instagramをご覧ください。
- 【問】 不登校・保護者のカフェin松阪 ☎090-8438-1828

松阪子ども食堂 ~子ども無料・大人100円~

- とき・ところ/
 - ①2月17日(土)昼12時半~午後2時 福祉会館(殿町)
先着39食(予定)
 - ②3月1日(金)午後2時半~4時 第二公民館(垣鼻町)
配付数 先着100食(予定)
第二公民館はテイクアウト
- ※共にアレルギー対応はしていません。
- 【問】 みんな食堂くらぶ ☎080-5168-8330

林業退職金共済制度(林退共)へ 加入しませんか

林退共は林業界で働く方のために国が作った退職金制度です。林業を営む事業主が、従事者の働いた日数に応じて掛金となる共済証紙を共済手帳に貼り、その従事者が林業界をやめたときに林退共から退職金を支払うという制度です。詳しくは電話またはホームページをご覧ください。

- 【問】 独立行政法人勤労者退職金共済機構
林業退職金共済事業本部
☎03-6731-2889 FAX 03-6731-2890
HP <https://www.rintaikyō.taisyokukin.go.jp/>

「フードたすけあいプロジェクト」のご案内

さまざまな理由で食料支援が必要な方に食料品を届ける活動です。

- とき・ところ/
 - ①2月17日(土)午前8時半~11時
駅前通り商店街ベルタウン(日野町)
 - ②2月25日(日)午前10時~午後3時
ぎゅーとら下村店(下村町)
- 内容/家庭で余っている食料品のご提供をお願いします。
- 【問】 たべる・つなぐ会松阪事務局 ☎080-5168-8330

こころの健康相談(無料) 事前予約制

- とき/2月26日(月)、3月15日(金)
午後1時半~3時半(1人30分程度)
- ところ/松阪保健所1階(高町)
- 対象/本人・家族・関係機関の方
(定期通院中の方は除く)
- 相談者/精神科医師
- 【問・申】 松阪保健所 地域保健課 ☎50-0532

会員募集 松阪市シルバー人材センター

《入会説明会》

- とき/2月15日(木)、3月14日(木)午前9時半~
※電話予約をお願いします。
- ところ/シルバー人材センター(久保田町)
- 対象/市内在住で60歳以上の健康で働く意欲のある人
- 【問・申】 公益社団法人 松阪市シルバー人材センター
☎26-0523



水田活用の直接支払交付金を 活用されている方へ ~5年水張りルールのお知らせ~

水田活用の直接支払交付金は、水稻の作付けができない農地(畦畔や用水路がない農地等)は交付対象外としています。これに加えて、過去5年間に一度も水張りが行われていない農地も令和9年以降は交付対象外となりました。詳しくは営農計画書に同封するチラシをご覧ください。

- 【問】 東海農政局三重県拠点 経営所得安定対策
☎059-228-3199

高齢者のための無料電話相談

- とき/3月8日(金)、22日(金)午前10時~正午
- 電話相談/☎059-228-3167(※相談専用特設電話1回線)
- 対象/65歳以上の高齢者本人、その親族
- 相談担当/当会高齢者・障害者支援センター所属弁護士
- 【問】 三重弁護士会事務局 ☎059-228-2232
HP <http://mieben.info/archives/center/89/>

がん患者と家族の方の おしゃべりサロン in 松阪(無料)

ひとりで悩んでいませんか?
同じ病気の人とお話したり、悩みを聞いてもらったりしましょう。気軽にご参加ください。

- とき/3月15日(金)午後1時半~3時半
- ところ/松阪庁舎(高町)
- 対象/がん患者・家族など
- 申込/電話で3月14日(木)まで
- 【問・申】 三重県がん相談支援センター
☎059-223-1616 FAX 059-202-5911

ダンボール箱の魔力で 家庭の生ごみを有機肥料へ



各家庭から出る生ごみの堆肥化方法に関する『講座の開催』はどうでしょうか!公民館、自治会、宅老所、サークルでの開催OK!

- とき・ところ/申込者と調整
- 受講者/人数制限なし
※5人以上は材料費無償(松阪市提供)
- 所要時間/1時間程度
・1年で約60Lの有機肥料ができます。
・高度なSDGs活動です。
- 【問・申】 松阪ダンボールコンポストの会
☎090-9916-8421(柴田)
HP <https://matsusakacompost.wixsite.com/website>

親子向けの健康講座

★申し込みは随時、WEB(QRコードかHP健康センターはるる)か電話で会場へ。



事業名	3月	時間	会場	対象	内容	申し込み
母子健康手帳の交付	平日(月～金)	8:30～17:15	下記各窓口	妊婦	持ち物:妊娠届出書、「マイナンバーカード」または「通知カード+運転免許証等」	—
パパママ教室 (生活体験編)★	16(土)	9:30～11:45 (受付9:15～9:30)	健康センターはるる	市内在住の妊婦と夫や家族16組	パパが行う赤ちゃんのお風呂の練習と妊婦体験、保健師による赤ちゃんとの生活のお話 持ち物:母子健康手帳	
新米ママ教室★	4(月)	13:30～15:00 (受付13:15～13:30)	健康センターはるる	生後2～3か月の第1子と母親10組	子育てに役立つお話とふれあい遊びの紹介、ママ同士の交流 持ち物:母子健康手帳、筆記用具、バスタオル	
	13(水)	13:30～15:00 (受付13:15～13:30)	嬉野保健センター			
離乳食教室 ごっくんコース★	1(金)	10:00～11:30 (受付9:45～10:00)	健康センターはるる	生後4～6か月の乳児と保護者20組	離乳食初期～中期のお話、調理実演、試食 持ち物:母子健康手帳、バスタオル	
離乳食教室 もぐもぐコース★	15(金)	10:00～11:30 (受付9:45～10:00)	嬉野保健センター	生後7～12か月の乳児と保護者12組	離乳食後期以降のお話、調理実演 持ち物:母子健康手帳、バスタオル	
ふたごちゃん・みつごちゃんサロン★	12(火)	10:00～11:30 (受付9:45～10:00)	健康センターはるる	多胎児を妊娠中または子育て中(未就学)の保護者	多胎児のパパママ同士の交流 多胎児特有の悩みの共有、情報交換	—
子育て教室	19(火)	①11:00～12:00 ②13:30～14:30	健康センターはるる	0歳の乳児と保護者	親子のふれあい遊び、子育てに役立つお話 持ち物:バスタオル(乳児のみ) ※子育て支援センター出張ひろば「こんにちは赤ちゃん」も兼ねています。	—
	12(火)	10:00～11:00	嬉野保健センター			
	13(水)	10:00～11:00	ハートフルみくも保健福祉センター※	1歳6か月までの乳児と保護者		
	19(火)	9:30～10:30	健康センターはるる	1歳の幼児と保護者		
	26(火)	10:00～11:00	嬉野保健センター			
プレイルーム開放	5(火)	8:30～17:00	嬉野保健センター	乳幼児	自由遊び 10:00～11:00はちゅうりっぷの会のため利用できません。	—
	12(火)				自由遊び 11:00～嬉野図書館職員によるミニお話し会 10:00～11:00は子育て教室実施のため利用できません。	
	19(火)				自由遊び 10:00～折り紙で遊ぼう	
	26(火)				自由遊び 11:00～嬉野図書館職員によるミニお話し会 10:00～11:00は子育て教室実施のため利用できません。	
はるる遊ぼうDAY	23(土)	10:00～12:00	健康センターはるる	乳幼児、学童と保護者	自由遊び(予約不要)	—
1歳6か月児健康診査	14(木)	受付 12:45～14:30	健康センターはるる	1歳6か月～2歳の誕生日の前日までの幼児	対象者に個別通知	—
3歳6か月児健康診査	7(木)、21(木)			おおむね3歳6か月～4歳の誕生日の前日までの幼児		

親子向けの健康相談 ★申し込みは随時、WEB(QRコードまたは健康センターはるるのHPから)か電話で会場へ。

事業名	3月	時間	会場	対象	内容	申し込み
こども歯みがき相談★	4(月)、13(水)	9:00～11:30	健康センターはるる	乳幼児と保護者	歯科衛生士によるブラッシング等の個別相談 持ち物:母子健康手帳、歯ブラシ	
	1(金)	9:30～11:30	嬉野保健センター			
こども栄養相談★	13(水)、27(水)	9:00～11:30	健康センターはるる	乳幼児と保護者	管理栄養士による離乳食・幼児食等の個別相談 持ち物:母子健康手帳	※1 健康センターはるる・嬉野保健センター・飯高やまっこ(やまなみこども園内)は予約不要
	1(金)	9:30～11:30	嬉野保健センター			
乳幼児健康相談	13(水)	9:00～11:00	健康センターはるる ※1	乳幼児の身体計測、健康相談 持ち物:母子健康手帳、バスタオル(乳児のみ)	※2 電話予約は健康センターはるるへ ※3 随時、電話で飯高かんがーへ(☎32-8111)	
	6(水)	9:30～11:10	徳和地区コミュニティセンター★ ※2			
	27(水)	9:30～11:10	橋西市民センター★ ※2			
	1(金)	9:30～11:00	嬉野保健センター ※1			
	11(月)	9:30～11:10	ハートフルみくも保健福祉センター★			
	26(火)	9:30～10:30	かんがるー(飯南ふれあいセンター) ※3			
12(火)	9:30～10:30	飯高やまっこ(やまなみこども園内) ※1				
オンライン母子健康相談	平日(月～金)	10:00～16:00	健康センターはるる 嬉野保健センター	妊婦・乳幼児と保護者	自宅からオンラインで妊娠中や子育てについての相談ができます。	

成人向けの健康相談、献血

事業名	3月	時間	会場	内容・対象・定員 等
はるる元気朝一体操	平日(火)	9:00～9:20	健康センターはるる	ラジオ体操等 持ち物:飲み物、室内靴
はるる健康ウォーキング	19(火)	9:00～11:00	健康センターはるる	はるる元気朝一体操終了後にはるる周辺をウォーキングサポーターと実施。 持ち物:飲み物、帽子 ※雨天中止
健康相談	平日(月～金)	8:30～17:00	健康センターはるる★ 嬉野保健センター◎ 飯南振興局地域住民課 飯高振興局地域住民課	保健師による相談 ★印の会場は管理栄養士、歯科衛生士による相談も実施 ◎印の会場は管理栄養士による相談も実施 ※電話で各会場へ相談時間を予約ください。
献血	24(日)	10:00～11:30 13:00～16:00	パワーセンター松阪	400ml ※男女ともに体重50kg以上の方 男性17歳～69歳まで、女性18歳～69歳までの方 日程はQRコードからご確認ください。

お問合せ・予約窓口 ※三雲管内での事業のお問合せは、嬉野保健センター(☎48-3812)までお願いします。

名称	健康センターはるる(春日町)	嬉野保健センター(嬉野町)	飯南振興局地域住民課(飯南町粥見)	飯高振興局地域住民課(飯高町宮前)
電話/FAX	☎ 20-8087 / FAX 26-0201	☎ 48-3812 / FAX 42-4945	☎ 32-8020 / FAX 32-3771	☎ 46-7112 / FAX 46-1092

3月の各種市民相談



相談項目	3月	時間	開催場所	担当所管	電話番号 / FAX番号
法律相談	14(木)、28(木)	13:00~17:00 (予約受付 相談のある週の月曜日8:30から) ※定員は各12人(先着順)	福祉会館(殿町)	社会福祉協議会 地域生活支援課	☎30-5690 / FAX 23-3359 ※FAX予約不可
心配ごと相談	土・日・祝を除く毎日	13:00~16:00(受付 15:20まで)	社会福祉協議会 松阪支所(鎌田町)	社会福祉協議会 松阪支所	☎30-5210 / FAX 30-5564
	4(月)、18(月)	9:00~11:30	嬉野社会福祉センター (嬉野権現前町)	社会福祉協議会 嬉野支所	☎42-2718 / FAX 42-6481
行政相談	19(火)	9:00~12:00	市役所地下 第2会議室(殿町)	広報広聴課	☎53-4311 / FAX 22-1119
	4(月)	13:00~15:00	三雲振興局(曾原町)	三雲振興局 地域振興課	☎56-7905 / FAX 56-5382
	27(水)	13:00~15:00	飯南振興局(飯南町粥見)	飯南振興局 地域振興課	☎32-2511 / FAX 32-3771
人権相談 ※法務局でも常時 相談に応じています	7(木)	10:00~12:00	総合開発センター(飯高町七日市)	法務局松阪支局 松阪人権擁護委員協議会	☎53-1501 / FAX 53-1502
弁護士人権相談	21(木)	10:30~14:30(受付 8:30~14:00) ※定員は5人(先着順) ※受付場所は人権・多様性社会課	市役所5階 特別会議室(殿町)	人権・多様性社会課	☎53-4017 / FAX 26-4035 ※電話・FAX予約不可
弁護士 交通事故法律相談	13(水)	13:00~15:00 (3日前までに予約必要) ※定員は4人	市役所5階 特別会議室(殿町)	地域安全対策課	☎53-4061 / FAX 22-1057
就職相談	8(金)	14:00~16:00 (前日12:00までに予約必要)	第一隣保館(京町)	第一隣保館	☎21-2928 / FAX 21-2965
消費生活相談	土・日・祝を除く毎日	9:00~12:00、 13:00~16:00	市役所4階(殿町)	消費生活センター (商工政策課内)	☎25-6590/ FAX 22-0003(商工政策課)
若者就労相談会 (39歳まで)	14(木)、28(木)	13:00~17:00 [予約必要]	産業振興センター(本町)	若者就業サポート ステーション・みえ	☎059-271-9333 / FAX 059-271-7833
就職氷河期世代 就労相談会 (40歳から49歳まで)	14(木)、28(木)	13:00~17:00 [予約必要]	産業振興センター(本町)	就職氷河期世代 就労支援センター	☎059-271-6600 / FAX 059-271-7833
子ども発達相談	土・日・祝を除く毎日	9:00~17:00	子ども発達総合支援センター (下村町)	子ども発達総合支援センター 育ちサポート係	☎30-4410 / FAX 30-4433
子どもの 療育手帳相談	6(水)、13(水)、 27(水)	9:30~16:30 [予約必要]			
教育相談	土・日・祝を除く毎日	9:00~17:00 [予約必要] ※第2・4月、第1~3水、 第2木は、18:00まで ※第1土(9:00~17:00)、 第3土(13:00~17:00)は開設	子ども支援研究センター(川井町)	子ども支援研究センター	☎23-7939 / FAX 26-1901
不登校の相談	土・日・祝を除く毎日	◆月・水・金は、14:00~17:00 [予約必要] ◆火・木は、13:00~17:00 [予約必要]	鈴の森教室 (子ども支援研究センター内)	鈴の森教室	☎26-1900 / FAX 26-1901
青少年の悩みの相談	土・日・祝を除く毎日	8:30~17:00	青少年センター(川井町)	青少年センター	☎21-7830 / FAX 26-1901
青少年の悩みX相談			松阪市青少年の悩みX相談 (@0598_21_7830)		
貿易相談	8(金)	14:30~16:30 [予約必要] ※オンラインでも受け付けています。	産業振興センター(本町)	ジェトロ三重	☎059-228-2647 / FAX 059-228-3185
更生保護相談	土・日・祝を除く毎日	10:00~15:00 [予約必要]	福祉会館(殿町)	松阪更生保護サポートセンター	☎21-1600 / FAX 30-5959
こころの健康相談	15(金)	13:30~15:30 [予約必要]	松阪保健所(高町)	松阪保健所	☎50-0532 / FAX 50-0621
エイズ相談	土・日・祝を除く毎日	8:30~17:15			☎50-0531 / FAX 50-0621
ひきこもり相談	土・日・祝を除く毎日	8:30~17:15	市役所1階 健康福祉総務課 【窓口⑬】(殿町)	健康福祉総務課	☎31-1922 / FAX 26-4035
精神保健福祉士 による ひきこもり相談	19(火)	①13:30~ ②15:00~ (6日前までに予約必要) ※定員は各1人(先着順)	市役所1階 健康福祉総務課 【窓口⑬】(殿町)	健康福祉総務課	☎31-1922 / FAX 26-4035



HAPPY BIRTHDAY



2日 生まれ

おあた しめけん
大田 樹元ちゃん
(駅部田町)
祝1歳★
逞しく育ててね!
大好き♡♡



2日 生まれ

かめだ ゆいと
亀田 唯斗ちゃん
(5反田町三丁目)
ババもママも
唯斗が
大好きだよ!



2日 生まれ

にしかわ まさと
西川 雅人ちゃん
(久保田町)
1歳おめでとう♡
元氣いっぱい
育ててね☆



5日 生まれ

なかかわ かずみ
中川 香澄ちゃん
(下村町)
1歳おめでとう!
元氣に育ててね!



7日 生まれ

うえむら ゆづき
植村 柚月ちゃん
(嬉野黒田町)
笑顔がかわいい
ゆづちゃん
1歳おめでとう!



8日 生まれ

いのうえ あゆみ
井上 歩海ちゃん
ここみ
心海ちゃん
(大黒田町)
1歳おめでとう☆
元氣に育ててね!



13日 生まれ

うえむら きい
上村 葵唯ちゃん
(久保田町)
祝1歳♡
毎日幸せを
ありがとう
大好きだよ♡



14日 生まれ

うめだ まな
梅田 茉奈ちゃん
(大黒田町)
祝1歳☆
いつも笑顔を
ありがとう!



17日 生まれ

こぼやし おうだい
小林 桜大ちゃん
(川井町)
祝1歳☆元氣に
大きくなってね!
大好き♡



17日 生まれ

たかお あかり
高尾 明里ちゃん
(山室町)
1歳おめでとう!
元氣いっぱい
育ててね♡



17日 生まれ

なかかわ はると
中川 陽翔ちゃん
(荒木町)
いっぱい食べて
笑ってすくすく
育ててね!

20日 生まれ

あおやま すい
青山 珠依ちゃん
(小黒田町)
1歳おめでと♡
楽しく元氣に
大きくなあれ♡



22日 生まれ

こぼやし あおい
小林 蒼ちゃん
(外五曲町)
みんな大好き
あおくん。
いつもありがとう。



23日 生まれ

なかい
中井 ここみちゃん
(嬉野中川新町三丁目)
1歳おめでとう!
ここちゃん
大好きだよ♡



24日 生まれ

まえだ こは
前田 琴葉ちゃん
(五主町)
1歳おめでとう♡
いっぱい一緒に
遊ぼうね♡



25日 生まれ

むくの りと
棕野 莉采ちゃん
(下村町)
祝1歳♡いつも
素敵な笑顔を
ありがとう♡



27日 生まれ

いとみ とちみ
伊富 友海ちゃん
(曾原町)
祝一歳☆
ねえねと仲良く
元氣に育ててね!



27日 生まれ

うちやま えいた
内山 瑛太ちゃん
(桜町)
いつも癒したよ♡
元氣に大き
くなってね!



27日 生まれ

みやげ らむ
三宅 桜夢ちゃん
(駅部田町)
祝1歳♡
桜夢姫の
笑顔が大好き♡



28日 生まれ

しまもと ゆずか
島本 柚花ちゃん
(市場庄町)
祝1歳♡生まれ
てきてくれて
ありがとう♡



4月で1歳になるお子さんの写真を募集しています!

【問】 広報広聴課 ☎53-4312

応募要項

3月1日(金)までに、応募フォーム(右記QRコード)から応募ください。

- 写真・画像についてはお子さんのみが写っているものとします。
- 応募いただいた写真については返却しません。
- 応募多数の場合は抽選とさせていただきます。(抽選結果は掲載をもって、発表にかえさせていただきます)
- 応募いただいた写真は全て、松阪市行政チャンネルと市ホームページのトップページに掲載させていただきます。
- 頭など体の一部が写っていないと写真が切れてしまうのでご注意ください。

松阪市 1歳になったよ

検索



締切日 必着

応募フォーム

郵送での応募は「お子さんのお名前(ふりがな)」「住所」「生年月日」「性別」「保護者のお名前」「電話番号」「20文字以内のコメント」を写真の裏に記入し、お送りください。
〒515-8515 松阪市殿町1340番地1 松阪市役所 広報広聴課 1歳になったよ係



この広報紙は、再生紙と環境に優しい植物油インキを使用しています。
●広報紙は資源物「雑誌・雑紙」に分別してください。
●見やすいユニバーサルデザインフォントを採用しています。
●QRコードは(株)デンソーウェブの登録商標です。

〒515-8515 三重県松阪市殿町1340番地1 松阪市役所 広報広聴課
Tel.0598-53-4312 / Fax.0598-22-1119