

# 広報 **まつさか**

MATSUSAKA

Public Information

vol. 228

2023 **12**月号

December



松阪ゆかりの映画監督  
小津安二郎生誕120年



みえ松阪マラソン2023  
MIE MATSUSAKA MARATHON



2023年 **松阪市のできごと**



# 令和6年松阪市 二十歳のつどいは 3会場に 分散して開催



- 対象／平成15年4月2日～平成16年4月1日生まれの方  
※松阪市に住民登録のない方も参加できます。
- とき／1月7日(日)午前10時～11時半(予定)  
(開場:9時半～)

会場	対象
三十三銀行アリーナ (立野町)	殿町中、鎌田中、久保中、東部中、 中部中、大江中、西中、多気中、 私立・県立学校等の出身者
嬉野ふるさと会館 (嬉野権現前町)	嬉野中、三雲中の出身者
飯南産業文化セン ター(飯南町横野)	飯南中、飯高校の出身者

住民登録のない方にもご自由に参加いただくため、  
「二十歳のつどい」における個人あての通知は行いません。  
※会場内に酒類・飲食物の持ち込みはできません。  
※改修工事のため令和6、7年開催予定の  
「二十歳のつどい」は三十三銀行アリーナで行われます。

【問】 生涯学習課 ☎53-4401 FAX 26-8816

## 目次

- 02 令和6年 松阪市二十歳のつどいは3会場に分散して開催
- 03 年末年始のごみ処理  
紙袋を利用しよう! みんなでできる ごみ減量とリサイクル!
- 04 年末年始の業務のお知らせ
- 06 みえ松阪マラソン2023  
MIE MATSUSAKA MARATHON
- 09 新型コロナワクチン接種のお知らせ
- 10 2023年 松阪市のできごと
- 12 まつさか情報広場  
12 お知らせ 19 募集  
17 教育・講座 21 催し・イベント
- 22 図書館・天文教室・松阪競輪場発売日程
- 23 松阪農業公園ベルファーム・文化財センター催し物案内  
「2023年度人権図画ポスター」入選作品決定!
- 24 「2023年度手話普及啓発ポスター」入選作品決定!
- 26 第64回松阪市美術展覧会
- 28 令和4年度決算状況報告
- 29 県内初受賞!  
スポーツ・健康まちづくり優良自治体表彰2023  
 川内優輝選手出場決定!
- 30 第101回 高齢者の暮らしを考える
- 31 まちのできごと
- 32 市民の掲示板 MATSUSAKA コミュニティ
- 34 健康講座・健康相談／1月の市民相談
- 36 HAPPY BIRTHDAY ～12月で1歳になったよ～

### お知らせ

掲載内容は、予告なく変更になる場合があります。  
また、イベントなどでは、『新しい生活様式』を取り  
入れた感染防止対策をお願いします。

※本紙の掲載内容は令和5年11月15日時点のものです。



# 年末年始のごみ処理

## ◆ごみの収集

12月29日(金)、30日(土)のごみ収集は、ごみの量や交通事情などによって収集時間が通常と異なる場合があります。

(※)ごみは必ず収集日の当日午前8時までに出してください。

地区名		12月				1月		
		28(木)	29(金)	30(土)	31(日)	1(月)~3(水)	4(木)	5(金)
本庁管内	A1~A4地区	可燃		可燃			可燃	A1 ビン A3・A4 プラ容
	B1~B4地区	B2 ビン B3・B4 プラ容	可燃				B1 資源 B3・B4 プラ容	可燃
嬉野管内	宇気郷・豊田・豊地・ 天花寺西野	可燃					可燃	プラ容
	中郷・中川・中原	可燃					可燃	不燃
三雲管内	A地区	可燃		可燃			可燃	
	B地区	可燃		可燃			可燃	
飯南・ 飯高管内	深野・横野・仁柿・川俣・ 森・波瀬地区	可燃					可燃	充電式家電・ ペット・蛍光灯
	粥見・向粥見・有間野・ 宮前地区	ダンボール・ 古着	可燃				充電式家電・ ペット・蛍光灯	可燃

【問】 本庁管内：清掃事業課 ☎53-4470 FAX 51-6406

嬉野管内：嬉野地域住民課 ☎48-3813 FAX 42-6220 三雲管内：三雲地域住民課 ☎56-7909 FAX 56-5382

飯南管内：飯南地域住民課 ☎32-2514 FAX 32-3771 飯高管内：飯高地域住民課 ☎46-7117 FAX 46-1092

## ◆持ち込み施設

年末のごみの持ち込みは例年非常に混雑します。(1時間程度お待ちいただくことがあります。)

持ち込み施設	種類	12月			1月	
		28(木)~29(金)	30(土)	31(日)	1(月)~3(水)	4(木)
松阪市クリーンセンター(桂瀬町) 【問】 ☎36-0975 FAX 36-0560 ※分別した上で、車からおろしやすい ようにして持ち込みください。 可燃ごみ・不燃ごみを持ち込む場合、 【ごみ処理申込書】が必要です。	可燃 不燃 資源		●	■		
松阪市リサイクルセンター(町平尾町) 【問】 ☎53-4417 FAX 51-6406	資源	●			休み	●
三雲リサイクルセンター(曾原町) 【問】 ☎56-7909 FAX 56-5382 ※問い合わせは、三雲地域住民課へ お願いします。	資源		▲	休み		
松阪市一般廃棄物最終処分場(上川町) 【問】 ☎28-7710 FAX 28-7713 ※必ず事前連絡をしてください。	埋立		●			

【受付時間】 ● 8:30~12:00、13:00~16:30 ▲ 9:00~12:00、13:00~16:00 ■ 8:30~11:30

### 【ごみ処理申込書】

申請方法は、「オンラインによる申請」と「用紙による申請」があります。下記QRコード(市ホームページ)をご利用ください。



**方法①  
オンラインによる申請**  
※申請フォームより送信後、計量受付で「受付番号」をお伝えください。

**方法②  
用紙による申請**  
※設置場所での用紙を入手するか、用紙を印刷後、必要事項を記載し、計量受付に提出してください。

## 紙袋を利用しよう! みんなでできる ごみ減量とリサイクル!

再利用できる紙の種類と紙袋を使った便利な出し方を知っていただくため、「雑紙(ざつがみ)回収袋」を作成しましたので下記のとおり配布します。

●対象/資源物を持ち込まれた方 ●協賛/松阪新電力株式会社

### 《配布場所と日時》各1,000枚

12月12日(火)より、リサイクルセンター・クリーンセンター・三雲リサイクルセンター資源物保管庫(1人どれか1枚、なくなり次第終了)

●平日/午前8時半~正午、午後1時~4時半

●休日/午前9時~正午、午後1時~4時(※年末年始は除く)



### ■雑紙として出せるもの



雑紙は資源物HP

【問】 清掃事業課 ☎53-4417 FAX 51-6406

# 年末年始の 業務のお知らせ

12月29日(金)～1月3日(水)  
市役所の窓口業務は休みです



## 主な施設・用務の年末年始の業務日

施設名・業務名	12月				1月				
	28(木)	29(金)	30(土)	31(日)	1(月・祝)	2(火)	3(水)	4(木)	5(金)
篠田山斎場	通常	通常	通常	通常	※1	通常	通常	通常	通常
嬉野斎場(ヒプノス嬉野)	通常	通常	通常	※2	休み	※2	通常	通常	通常
飯南火葬場(さくら坂飯南)	通常	通常	通常	通常	休み	通常	通常	通常	通常
飯南眼科クリニック	休み	休み	休み	休み	休み	休み	休み	休み	通常
松阪市総合運動公園	通常	休み	休み	休み	休み	休み	休み	通常	通常
中部台運動公園(三十三銀行アリーナ、テニスコート、桂瀬ソフトボール場)※3	通常	休み	休み	休み	休み	休み	休み	通常	通常
竹輝銅庵モーモースタジアム※4	通常	通常	通常	通常	通常	通常	通常	通常	通常
阪内川スポーツ公園(武道館、グラウンド、テニスコート)	通常	休み	休み	休み	休み	休み	休み	通常	通常
東部テニスコート	通常	休み	休み	休み	休み	休み	休み	通常	通常
松ヶ崎公園グラウンド	通常	休み	休み	休み	休み	休み	休み	通常	通常
リバーサイド茶倉	通常	通常	通常	通常	通常	通常	通常	通常	通常
道の駅 茶倉駅	通常	休み	休み	休み	休み	休み	休み	通常	通常
道の駅 飯高駅	通常	通常	通常	休み	休み	通常	通常	通常	通常
松阪農業公園ベルファーム	通常	通常	通常	休み	休み	※5	通常	通常	通常
文化財センター(はにわ館)	通常	休み	休み	休み	休み	休み	休み	通常	通常
歴史民俗資料館(2階 小津安二郎松阪記念館)	通常	休み	休み	休み	休み	休み	休み	通常	通常
松浦武四郎記念館 松浦武四郎誕生地	通常	休み	休み	休み	休み	休み	休み	通常	通常
ワークセンター松阪	通常	休み	休み	休み	休み	休み	休み	通常	通常
豪商のまち松阪観光交流センター	通常	通常	休み	休み	休み	休み	通常	通常	通常

- (※1) 火葬業務を行いません。  
 (※2) 12月31日午後4時～1月2日午前9時までは式場の貸出は行いません。  
 (※3) 施設の休館日は芝生公園休憩所も閉鎖となります。  
 (※4) 12月29日～1月3日に利用する場合は12月28日までに手続きを完了している必要があります。  
 (※5) 松阪商会、農業市場の営業時間が午前10時～午後5時となります。



## 年末年始の応急診療

施設名	診療科	診療時間	12/29(金)	12/30(土)	12/31(日)	1/1(月・祝)	1/2(火)	1/3(水)	1/4(木)	1/5(金)
休日夜間応急診療所 (春日町 健康センター はるる内) ☎23-1364 ※1	内科 小児科	9:00～12:00			○	○	○	○		
		14:00～17:00			○	○	○	○		
		20:00～22:30			○ ※2					
		24:00～6:00		○ ※3						
	外科	9:00～12:00			○	○	○	○		
		14:00～17:00			○	○	○	○		
歯科休日応急診療所 (春日町 歯科センター内) ☎26-4791	歯科	9:00～12:00			○	○	○	○		
いおうじ応急クリニック (立野町) ☎31-3480 ※1	内科 小児科 外科	12:00～20:00 (15:30～17:00 は急患のみ)	○	○	○	○	○	○		
上記時間・診療科以外の場合は右記までお問い合わせください。三重県救急医療情報センター ☎059-229-1199										

(※1) 必ず電話でお問い合わせの上、受診してください。(※2) 3歳未満の診察はお問い合わせください。(※3) 12月30日(土)の深夜帯に開設しています。

【問】 健康づくり課(休日夜間応急診療所) ☎23-1364 FAX 26-4951

## 年末年始の松阪市運営バス運行情報

路線名	12月				1月				
	28(木)	29(金)	30(土)	31(日)	1(月・祝)	2(火)	3(水)	4(木)	5(金)
鈴の音バス				運行(土・日・祝日ダイヤ運行)					
路線バス「宇気郷線」									
路線バス「阿坂小野線」				運行(通常ダイヤ運行)					
宇気郷地区コミュニティバス「飯福田・柚原線」									
飯南コミュニティバス「ほほえみ」									
飯高波瀬森コミュニティバス「たかみ」									
黒部・東地区コミュニティバス									
機殿・朝見地区コミュニティバス					休み				
三雲地区コミュニティバス「たけちゃんハートバス」									
嬉野地区コミュニティバス「おおきんバス」									
宇気郷地区コミュニティバス「与原・深長線」									
(三重交通路線バス)				運行(土・日・祝日ダイヤ運行)					

【問】 商工政策課 ☎53-4184 FAX 22-0003

## 年末のし尿くみ取り (浄化槽清掃)はお早めに

年末は、し尿くみ取り(浄化槽清掃)が集中し、申し込みをしてからくみ取り(浄化槽清掃)までに日数がかかる場合があります。申し込みは12月22日(金)までにお住まいの管内の業者へ直接ご連絡ください。また、「トイレに流せる」と書かれたお掃除シートやおしりふきなどは、「流せる」というだけで、必ずしも水に溶ける(ほぐれる)ものばかりではありません。詰まりの原因になりますので、使用される時は一度に大量に流さないようお願いします。

【問】 環境課 ☎53-4067 FAX 26-4322

管内	業者名	電話番号
本庁	(株)アーステック TAGAWA	☎21-6080
	東衛生	☎51-7263
	環境汚水サービス(株)	☎21-1441
	さかい清掃社	☎21-2173
	佐々木衛生社	☎51-3190
	(株)島岡	☎21-5744
	松野清掃社	☎21-1654
	(株)村田衛生社	☎29-0218
嬉野	(有)エコロール	☎42-1299
	(株)マルジョウ	☎42-7040
三雲	(株)まるかわ	☎56-2627
飯南・飯高	(有)イイナン	☎46-0164

## 上水道の手続き

上下水道お客様センターは12月29日(金)～1月3日(水)まで休業します。転入・転出・転居などで水道の使用を開始、または中止する場合は、12月28日(木)までにご連絡ください。

【問】 上下水道お客様センター(松阪事務所・飯高事務所共通) ☎31-2258  
☎0120-582-258(市内固定電話のみ) FAX 20-8081  
(上記休業期間中の緊急の場合)水源管理課 ☎28-2536 FAX 28-4047

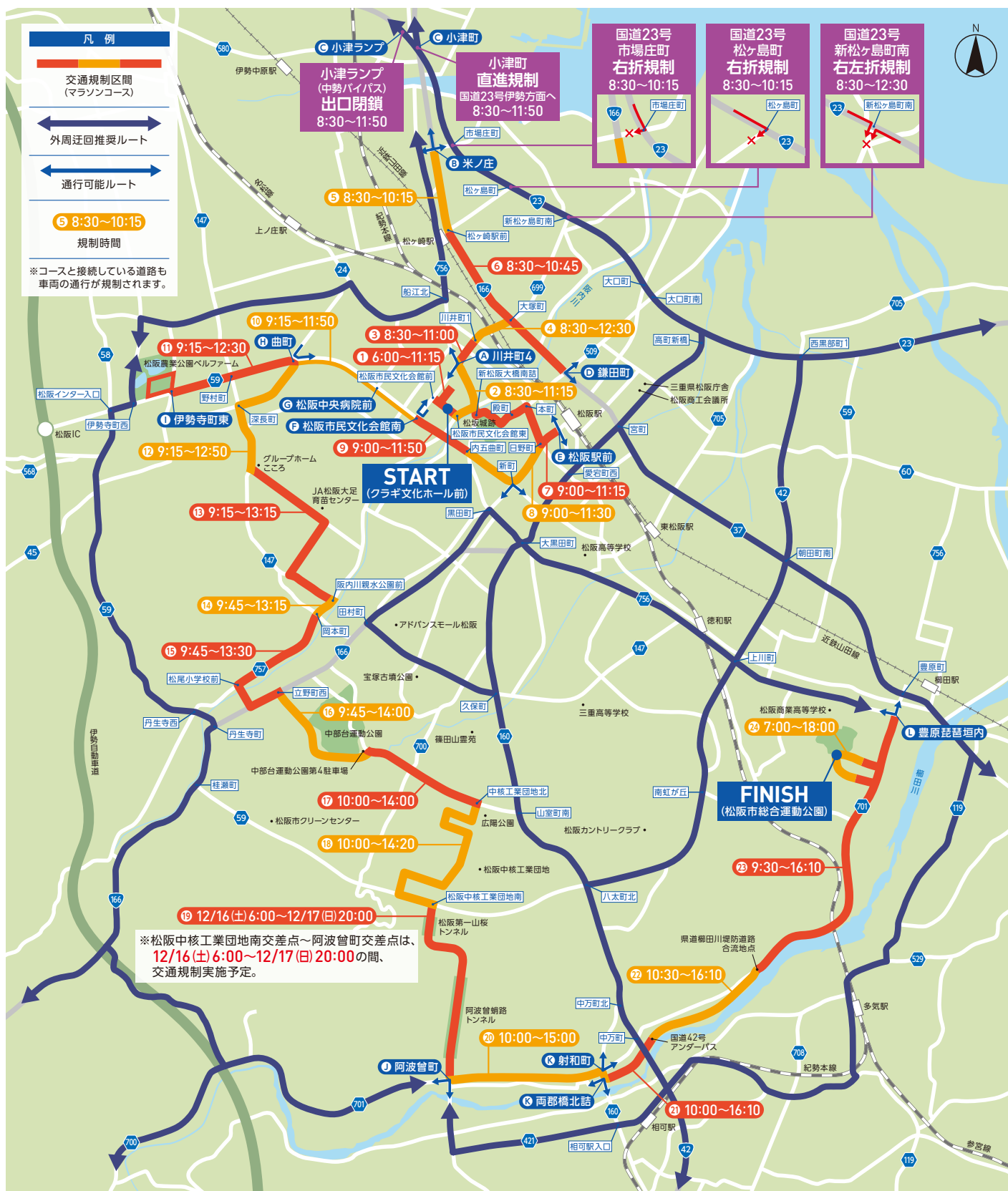


# 交通規制のお知らせ



**みえ松阪マラソン2023**  
MIE MATSUSAKA MARATHON

2023年  
**12月17日(日)** マラソン  
スタート **9:00**



## お問い合わせ

大会全般に関すること  
みえ松阪マラソン実行委員会事務局  
TEL 0598-53-4359

交通規制に関すること  
交通規制お問い合わせデスク  
(みえ松阪マラソン実行委員会事務局内)

TEL 0598-53-4358



バスの運行に関すること  
路線バス及び鈴の音バスのダイヤに  
運休や変更などが予想されます。  
詳細は、右記へお問い合わせください。

三重交通  
TEL 0598-51-5240



# 主要交差点拡大図

マラソンによる規制時間は目安であり、  
当日の競技状況によって変わる場合があります。

- 交通規制中は**車両によるコースの通行・横断**はできません。
- **ランナー通過中は歩行者、自転車の横断**はできません。  
横断者は大会関係者の指示に従って横断してください。
- 松阪市内では相当の混雑・渋滞が予想されますので、  
**当日の自動車利用は極力ご遠慮ください。**  
なお、自動車を利用される場合は、外周の迂回推奨ルートをご利用ください。
- コース及び会場周辺での**無人航空機（ドローン等）の飛行は禁止させていただきます。**

【C】小津町/小津ランプ 8:30~11:50



【D】鎌田町 8:30~10:45



【A】川井町4 8:30~11:15



【B】米ノ庄 8:30~10:15



【E】松阪駅前 9:00~11:15



【F】松阪市民文化会館南 9:00~11:50



【G】松阪中央病院前 9:15~11:50



【H】曲町 9:15~12:30



【I】伊勢寺町東 9:15~12:30



【J】阿波曾町 10:00~15:00\*



\*松阪中核工業団地南交差点~阿波曾町交差点は、12/16(土)6:00~12/17(日)20:00の間、交通規制実施予定。

【K】射和町/両郡橋北詰 10:00~16:10



【L】豊原琵琶垣内 9:30~16:10



皆様にはご迷惑をおかけしますが、  
ご理解・ご協力をお願いいたします。

## 凡 例

- 松阪中央病院前 交差点名
- 通行可能ルート
- 交通規制区間

スタート会場付近~松阪IC 9:15~12:30







# みえ松阪マラソン2023

MIE MATSUSAKA MARATHON

## 応援ポイント MAP

「豪商のまち松阪」を体感できる42.195kmのコースを走りぬくランナー。コースの途中では、趣向を凝らしたさまざまな応援ポイントを設け、ゴールを目指すランナーの背中を後押しします。観覧・参加可能な催しもたくさんありますので、みんなで「みえ松阪マラソン2023」を盛り上げよう。



### サイクルマラソン

自転車に乗ってマラソンを応援しよう！  
お申し込みは大会公式HPから▶▶▶



※スタート会場は大変混み合いますので、ランナーエリアへの入場は出走される方以外ご遠慮ください。 ※雨天の場合は一部応援内容が変更となる場合がございます。  
※フィニッシュ会場に駐車場はありませんので車でお越しいただけません。会場へのアクセスは松阪駅、またはアピタ松阪三雲店からの無料シャトルバスをご利用ください。



# 新型コロナワクチン接種のお知らせ

(新型コロナワクチン接種の費用は無料です)



## 新型コロナワクチン接種を実施しています

公費(無料)による特例臨時接種の期間は令和6年3月31日までです。ワクチン接種をご希望の方は早めの接種をご検討ください。(ワクチン接種は義務・強制ではありません)

対象者	使用するワクチン	接種会場
初回接種を完了した 生後6か月以上の方	オミクロン株XBB.1.5対応1価ワクチン (令和5年9月20日から 令和6年3月31日のあいだに1人1回接種)	接種は病院やクリニック等で実施 しています。予約方法等は 市ホームページをご確認ください。

- 接種券／接種券は前回接種から3か月経過する日を目安に順次発送します。  
転入・紛失等で接種券がお手元にない方はWEB申請またはコールセンターにお問い合わせください。  
前回未接種で接種券をお持ちの方はお手元の接種券で接種できます。
- 初回接種について／オミクロン株XBB.1.5対応1価ワクチンを使用します。  
ご希望の方はコールセンターへご相談ください。



再発行WEB申請

## コールセンターの受付時間変更のお知らせ

令和6年1月4日(木)からコールセンターの受付時間を下記のように変更します。

コールセンター(0120-53-5670)の受付時間	
変更前	変更後(令和6年1月4日から)
月曜～金曜日/午前9時～午後8時(祝日を除く) 日曜日/午前9時～午後5時	月曜～金曜日/午前9時～ <u>午後6時</u> (祝日を除く)

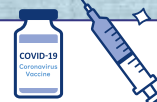


市ホームページ

※最新情報や接種可能な病院やクリニックについては市ホームページでお知らせいたします。

※この内容は11月15日(水)時点の情報となるため、大きく変更する場合があります。

☐ 新型コロナワクチン接種前後の副反応に関する質問や相談  
三重県新型コロナワクチン副反応相談窓口 ☎059-224-3326(24時間対応)



☐ 新型コロナワクチン接種による健康被害(病気になったり、障がいが残ったりすること)の相談  
松阪市新型コロナワクチン室 ☎31-1212(祝日を除く、平日の午前8時半～午後5時15分)

新型コロナワクチン接種に関するお問い合わせは下記コールセンターへお願いします。

 **0120-53-5670** コロナゼロ

●月曜～金曜日 / 午前9時～午後8時(祝日を除く) ●日曜日 / 午前9時～午後5時 ※年末年始休業:12月29日(金)～1月3日(水)





# 2023年 松阪市のできごと

大型連休が明けた5月8日に、新型コロナウイルスの感染症法上の位置づけが季節性インフルエンザと同じ「5類」に移行しました。これに伴い、4年ぶりに本格開催となった、松阪市の三大祭りの一つ「松阪祇園まつり」をはじめ、多くのイベントを開催することができ、「ウィズコロナ」から「アフターコロナ」へ転換される1年となりました。そんな2023年を振り返ります。※令和5年11月15日時点の情報になります

7月

## 小学生の 「1日市長体験」を実施

小学6年生の4名の方が1日市長体験をしました。子どもたちには、模擬記者会見や普段入れない市長室での模擬決裁などの公務を体験してもらいました。



3月

## 松坂城跡で 「桜ドローンショー」を開催

松阪市初となるドローンショーを開催。100機のドローンが音楽にあわせて飛行し、7つのアニメーションを夜空に幻想的に描く最先端のエンターテインメントショーと毎年好評の松坂城跡桜ライトアップという、夜桜とドローンの光の共演で来場者を魅了しました。



9月

## 松阪市長選挙

任期満了に伴う松阪市長選挙が行われ、竹上市長が3期目の当選をしました。選挙翌日には、市役所前で市民や職員が竹上市長を出迎えました。



4月

## デイキャンプ場が完成！

～総合運動公園の建設事業が完了しました～

デイキャンプ場が完成し、週末や連休には多くの方にご利用いただいています。この完成により、平成8年から始まった総合運動公園の建設事業が完了となりました。





R5年  
通して

## 三井越後屋創業350年

松阪市出身で後の三井グループの基礎を築いた、日本を代表する商人「三井高利」が東京日本橋に「三井越後屋」を開いて350年を迎えました。松阪市では10・11月に三井家発祥地の特定公開、東京日本橋の三越劇場では12月に講演会など様々な記念事業を実施しました。



R5年  
通して

## 子育てサポートの充実!

認可外保育施設での利用ができる「無料チケット」の配布、子育て支援センター「ふれんず」での当日予約も可能な一時預かりや育児休業明けの入園予約制度を開始しました。また、松阪市の公共施設、民間施設に「おむつ替え」や「授乳」のできる『赤ちゃんの駅』を設置しました。



松阪市役所内『赤ちゃんの駅』



松阪市  
子育て情報  
サイト

R5年  
通して

## 小津安二郎生誕120年

9歳から19歳までの青春時代を松阪で過ごした、世界的な映画監督「小津安二郎」が生誕120年を迎えました。小津安二郎ゆかりの地をめぐるデジタルスタンプラリーや映画上映会、トークイベント、企画展など、様々な記念事業を実施しました。



10月

## 松阪公民館 リニューアルオープン

イオンタウン松阪船江の2階に移転。調理室を新設しました。リニューアルを記念して、太鼓の演奏やミニ音楽コンサート、地場産品を使っての和え物や薄茶のふるまいも行いました。



R5年  
通して

## 松阪市ブランド大使 新たに4名就任

今年は、新たに4名の方が松阪市ブランド大使に就任されました。松阪市のPRを期待しています!



©中日ドラゴンズ  
中日ドラゴンズの  
「岡林勇希さん」



松浦武四郎の子孫(玄孫)で  
ピアニストの「関孝弘さん」



和太鼓演奏者でインフルエンサーの  
「和太鼓hitomiさん」



本居宣長記念館名誉館長の  
「吉田悦之さん」

R5年  
通して

## 伝えたい!スポーツの チカラプロジェクト始動!

リオ五輪・女子レスリング競技で金メダルを獲得した土性沙羅さんが市職員に。土性さんのこれまでの経験をもとに「夢や目標を持つことの大切さ」を、市内の各小中学生に伝える出前授業等を実施。11月には、これらの取り組みが評価され、スポーツ庁による「スポーツ・健康まちづくり優良自治体表彰2023」を受賞しました。





# まつさか情報広場



MATSUSAKA  
CITY  
INFORMATION

人口と世帯数(令和5年10月1日現在) ※( )内は前月比

人口 157,646人(-127人) 男 75,886人(-82人)

世帯数 74,541世帯(+22世帯) 女 81,760人(-45人)

各種問い合わせ、申し込みは、業務時間内  
【平日の午前8時半～午後5時15分(平日の  
休館日が設けられている施設については休  
館日以外の日)】にお願いします。

## 「福祉まるごと相談室」の開設

新たに松尾・大河内・宇気郷を担当地区とする「福祉まるごと相談室」を開設します。相談はどなたでもできます。本人だけでなく、周囲の方からの相談も受け付けます。

●開設日/12月8日(金)

●受付時間/平日の午前9時～午後5時  
(祝日・年末年始を除く)

※鎌田は学校施設を閉じる日を除く。

●相談方法/電話・来所・FAX等



	名称	ところ	電話/FAX	担当地区
新規開設	福祉まるごと相談室(松尾・大河内・宇気郷)	丹生寺町605 松尾地区市民センター内	☎58-3960 ☎58-3961	松尾・大河内・宇気郷
開設済	福祉まるごと相談室 鎌田	鎌田町656 鎌田地域交流センター内	☎52-6161 ☎52-6786	第四・港・松ヶ崎
	福祉まるごと相談室 嬉野	嬉野町1434 嬉野地域振興局内	☎48-3803 ☎42-4945	嬉野管内
	福祉まるごと相談室 三雲	曾原町872 三雲地域振興局内	☎56-7911 ☎56-5382	三雲管内
	福祉まるごと相談室 飯南	飯南町粥見3950 飯南地域振興局内	☎32-2513 ☎32-3771	飯南管内
	福祉まるごと相談室 飯高	飯高町宮前180 飯高地域振興局内	☎46-7116 ☎46-1092	飯高管内

「福祉まるごと相談室」の担当地域以外で、どこに相談したらよいかわからない場合は健康福祉総務課にご相談ください。

松阪市 福祉まるごと相談室

検索



市HP

【問】 健康福祉総務課 福祉相談係

☎31-1926 FAX26-4035



お知らせ

information

## 女性の働き方の相談窓口を開設

多様な働き方を考えて、悩みを相談したい方に国家資格キャリアコンサルタントおよびキャリアアドバイザーが対応します。詳しくはホームページをご覧ください。

●とき/毎月第2水曜日 午前10時～正午

●ところ/カリヨンプラザ1階

支援センター相談室(日野町)

●対象/市内在住の女性の方

●申込方法/ホームページよりお申込み、  
または相談日に直接支援センターへ。

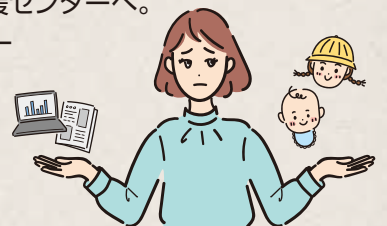
【問・申】 産業支援センター

☎25-6520

FAX 25-6521



HP



## 「口座振込みのお知らせ」の送付を廃止

令和6年1月の口座振込分から、口座振込みのお知らせ(圧着ハガキ)の送付がなくなります。事業主の方は、市HPで「口座振込明細書」が確認できるようになります。

閲覧に必要なID、パスワードは12月中～下旬に  
各事業所への発送を予定しています。

個人の方は、通帳記帳等での確認をお願いします。

【問】 会計管理課 ☎53-4019

✉kaikei.sec@city.matsusaka.mie.jp



## 雇用・生活・ところと法律の 合同相談会

- とき／12月25日(月)  
相談:午後1時～4時(受付:3時まで)
- ところ／産業振興センター3階(本町)
- 内容／健康、ところ、人権、法律、就職、介護、生活困窮者、いじめ等の相談(法律相談は1件30分程度)
- 対象／市内在住の方(参加費無料・事前申込不要)
- 【問】 人権・多様性社会課  
☎53-4017 FAX26-4035

## 特定健康診査「集団健診」の 実施日を追加します

生活習慣病の予防につなげるため、特定健康診査を受診しましょう。

とき	1月12日(金) 午前8時半～10時半
ところ	健康センターはるる(春日町)
対象	国民健康保険に加入中の40～74歳の方
定員	60人
申込期間	12月22日(金)まで 受付時間:午前9時～午後4時(土日祝日は除く)
申込先	健診センターぴーす(☎23-7565)

※特定健康診査を受診するためには受診券が必要です。  
受診券を紛失された場合は、保険年金課までお問い合わせください。

※後期高齢者健康診査・健康増進法健康診査は、集団健診の追加はありません。

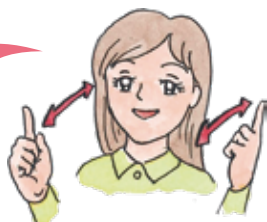
【問】 保険年金課 ☎53-4043 FAX26-9113

## ミニ手話コーナー

手話の理解と普及を図るため、皆さんに  
日常生活で使える手話を紹介します。

今月のテーマ【遊ぶ】

両手の  
人差し指を立てて、  
顔の横あたりで  
交互に前後  
させる。



手話動画

検索

右のQRコードから  
YouTubeでもご覧になれます▶



【問】 障がい福祉課  
☎53-4059 FAX26-9113

## 予防接種についての お知らせ

お子さんが無料で接種できる  
予防接種(定期接種)の期間が迫っています!



	対象(※)	期間
MR (麻しん・風しん混合) 予防接種	第1期:生後12か月以上 24か月未満の幼児 第2期:5歳以上7歳未満であり、 小学校入学前の1年間の幼児 (平成29年4月2日～平成30年 4月1日生)	第1期: 生後24か月前日 第2期: 令和6年3月31日
ジフテリア・破傷風の 二種混合(DT) 予防接種	11歳以上13歳未満の方 (標準:小学6年生)	13歳の 誕生日の前日
日本脳炎予防接種	第1期:生後6か月以上 90か月未満の幼児 第2期:9歳以上13歳未満の方 (標準:小学4年生)	第1期: 生後90か月前日 第2期:13歳の 誕生日の前日

(※)市内に住民登録がある方

母子健康手帳の記録などで接種  
忘れがないか確認しましょう!

◇予診票を紛失した場合は、  
再発行の申請をしてください。



電子申請

- 窓口申請／母子健康手帳および申請者の運転免許証等の本人確認ができる書類をお持ちください。
- 電子申請／ジフテリア・破傷風の二種混合(DT)・日本脳炎(第2期)に限ります。  
(記載QRコードを読み込んでください)

## ■高齢者肺炎球菌ワクチン(定期)の予防接種

●対象者

①市内に住民登録がある方で、令和5年度中に以下の年齢になる方

65歳	昭和33.4.2～昭和34.4.1生	85歳	昭和13.4.2～昭和14.4.1生
70歳	昭和28.4.2～昭和29.4.1生	90歳	昭和8.4.2～昭和9.4.1生
75歳	昭和23.4.2～昭和24.4.1生	95歳	昭和3.4.2～昭和4.4.1生
80歳	昭和18.4.2～昭和19.4.1生	100歳	大正12.4.2～大正13.4.1生

②接種時点で満60歳以上65歳未満で、心臓・じん臓もしくは呼吸器の機能に自己の身の日常生活が極度に制限される程度の障がいや有する方、およびヒト免疫不全ウイルスにより免疫の機能に日常生活がほとんど不可能な程度の障がいや有する方。

※過去に肺炎球菌ワクチン(23価)を接種されたことのある方は定期接種の対象にはなりません。

- 期間／令和6年3月31日まで
- 費用／3,000円(生活保護受給者は無料)
- 接種方法／県内の予防接種実施医療機関に予約し個別接種となります。当日は健康保険証などを持参してください。予診票は医療機関に設置してあります。

【問】 健康センターはるる ☎20-8087 FAX26-0201  
嬉野保健センター ☎48-3812 FAX42-4945  
飯南地域住民課 ☎32-8020 FAX32-3771  
飯高地域住民課 ☎46-7112 FAX46-1092



## 水道管の破裂に注意してください!

冬場は寒波等で気温が氷点下になると、水道管の水が凍結して水が出なくなったり、水道管が破裂して漏水することがありますので、凍結防止対策をお願いします。破損等の修理にかかる費用は、所有者本人による全額負担となるためご注意ください。

凍結防止対策の一例



### ■古い水道メーターの定期交換にご協力を

家庭などにある水道の計量器(メーター)は計量法で有効期間が8年と定められているため、期間満了までに無償で交換しています。交換対象のメーターのご使用者には事前に郵便ハガキ等でお知らせします。交換作業は市が委託した(株)水道サービスセンターの職員にて行います。敷地内に立ち入っての作業となりますので、ご理解とご協力をお願いします。作業従事者は身分証明書を携帯しています。不審な場合は身分証明書の提示を求めるか、下記へ連絡してください。

【問】 上下水道総務課 ☎53-4372 FAX 26-4319  
(株)水道サービスセンター ☎61-1010 FAX 61-1011

## 水道の開栓・閉栓等の申し込み

1か月前から電話で予約ができます! 上下水道お客様センターへお申し込みください。

受付場所	所在地	営業時間(祝日・年末年始除く)
上下水道 お客様センター 松阪事務所	〒515-0818 川井町498番地3	平日:午前8時半～午後7時 土曜日:午前9時～午後5時
上下水道 お客様センター 飯高事務所	〒515-1592 飯高町宮前180 番地	平日:午前8時半 ～午後5時15分

### 《上下水道料金のお支払いは便利な口座自動引き落としで》

- 対象／水道料金、下水道使用料、農業集落排水施設使用料、公共浄化槽使用料
- 申込場所／金融機関または上下水道お客様センターの窓口
- 持ち物／通帳、通帳印、納付書や水道使用量等のお知らせ(水道番号と水栓番号を記入する必要があるため)
- 口座自動引き落としができる金融機関は市のホームページをご確認ください。
- ※引き落としは、検針日の翌月8日(金融機関が休日の場合は、翌営業日)です。

【問】 上下水道お客様センター ☎31-2258  
☎0120-582-258(市内固定電話のみ) FAX 20-8081

## “贈らない! 求めない! 受け取らない!” みんなで守ろう「三ない運動」

12月は「明るい選挙推進強調月間」です。政治家が選挙区内の人にお金や物を贈ることや、有権者が政治家に寄附の勧誘や要求をすることは禁止されています。ルールを守って明るい選挙を実現しましょう。

- ・政治家は有権者に寄附を**贈らない!**
- ・有権者は政治家に寄附を**求めない!**
- ・政治家から有権者への寄附は**受け取らない!**

詳しくは、市ホームページをご覧ください。

【問】 選挙管理委員会事務局

☎53-4411 FAX 53-4410



市HP

## 医療費通知

### (医療費のお知らせ)について

松阪市では国民健康保険の加入世帯ごとに、令和5年中に治療等にかかれた医療費通知(医療費のお知らせ)を2回に分けて送付します。

発送日	診療月
・令和6年1月31日(水) ・令和6年2月29日(木)	令和5年1月～11月診療分 令和5年12月診療分

医療費通知は、所得税等の医療費控除の申告手続きに医療費の明細として活用することができます。

【問】 保険年金課 ☎53-4043 FAX 26-9113

各振興局地域住民課

嬉野 ☎48-3837 FAX 42-4945

三雲 ☎56-7910 FAX 56-5382

飯南 ☎32-2922 FAX 32-3771

飯高 ☎46-7112 FAX 46-1092

## 「年金生活者支援給付金」の 請求手続きは終わっていますか?

「日本年金機構」より9月初旬頃から、請求手続きの案内が送付されています。手続きをしていない方は、案内に同封されている請求書を提出してください。詳細は、給付金専用ダイヤル、または特設サイトでご確認ください。

- 対象／高齢基礎年金・障害基礎年金・遺族基礎年金を受給し、年金生活者支援給付金を新たに受け取ることができる方

『給付金専用ダイヤル』:0570-05-4092(ナビダイヤル)

※高齢基礎年金・障害基礎年金・遺族基礎年金のいずれも受給権がない方は請求できません。

※令和6年1月4日までに日本年金機構へ

到着した請求分については、令和5年

10月分までさかのぼって受け取れます。 特設サイト

【問】 松阪年金事務所 ☎51-5115 FAX 52-1611

保険年金課 ☎53-4044 FAX 26-9113





## ウォームビズで家庭でも 地球温暖化防止と省エネ・節約を!

環境省は、ウォームビズとして、暖房時の室温を20℃(目安)で快適に過ごすライフスタイルを推奨しています。これにより、暖房時のエネルギー使用量とCO<sub>2</sub>の発生量を削減し、地球温暖化対策に貢献することができます。今までのライフスタイルを少し見直すだけでよいので、是非ウォームビズを実践してみてください。

### 《ウォームビズ取組例》

- ・首、手首、足首の「三つの首」をあたためる。
- ・ひざ掛けやストールを活用する。
- ・断熱シートや厚手のカーテンなどで窓から熱を逃がさない工夫をする。

その他、環境省のホームページでいろいろな工夫を紹介しています→



WARM BIZ

【問】 環境課 ☎53-4425 FAX 26-4322

## おひとり様からご依頼OK!

## マイナンバーカード出張受付

おひとり様からのご依頼でも個人宅や施設等へ日時を相談したうえで職員が伺う、出張申請を実施しています。

実施期間	受付方法	対象(※)
令和6年 3月下旬まで	市HPの「ちゃちゃっと手続き」、 窓口、電話	市内在住の方

(※)近隣市町の福祉施設等に入所の場合は、電話にてご相談ください。

- 必要なもの／電話、または市HPにてご確認ください。

※顔写真は無料で撮影します。

※申請にはご本人のマイナンバーカード申請に関する意思確認が必要です。



市HP

【問・申】 戸籍住民課 ☎31-1916 FAX 26-9115

## 物忘れ相談会

- とき／1月19日(金)午前10時～正午
- ところ／健康センターはるる(春日町)
- 内容／専門医師による相談等
- ※医師の相談30分を含め、1人1時間程度
- 定員／3人(参加費無料・要予約)
- 申込方法／電話または直接、第二地域包括支援センター(嬉野権現前町) ☎42-7255へ。
- 【問】 高齢者支援課 ☎53-4099 FAX 26-4035



## 新最終処分場施設整備事業に係る 環境影響評価書縦覧のお知らせ

新最終処分場施設整備事業に係る環境影響評価書の縦覧を行います。縦覧期間は市ホームページからご確認いただけます。



- 縦覧場所／環境課、清掃事業課(リサイクル市HPルセンター)、清掃施設課(クリーンセンター、一般廃棄物最終処分場)、徳和地区コミュニティセンター、櫛田市民センター、各振興局 地域住民課

【問】 清掃施設課 ☎28-7721 FAX 28-7713

## ふるさと納税ワンストップ 特例制度を利用する方へ

利用可能	確定申告や市民税・県民税申告が不要な給与所得者等で、5団体までの自治体にふるさと納税を行う方
利用不可能(※)	確定申告や市民税・県民税申告を行う方や5団体を超える自治体にふるさと納税を行う方

(※)ワンストップ特例申請分の寄附金も含めて申告してください。なお、申告の際は、寄附先の自治体や一定のふるさと納税仲介事業者から発行される寄附金控除に関する証明書の添付が必要です。

【問】 市民税課 ☎53-4027 FAX 26-9114



## 小津安二郎生誕120年記念コーナー

## 企画展「小津安二郎 望郷の松阪」の見どころを紹介!



父の故郷である松阪で青春時代を過ごした小津安二郎は、松竹で監督として活躍してからも、松阪・伊勢の同級生と交友を持ちました。本企画展では戦前から戦後にかけて友人へ書いた貴重な手紙を公開します。(写真:同級生・奥山正次郎と小津安二郎(左)小津家提供)

- とき／12月9日(土)～令和6年2月25日(日)
- ところ／歴史民俗資料館(殿町)
- 入館料／一般150円、6歳以上18歳以下70円

【問】 歴史民俗資料館 ☎・FAX 23-2381

### 「小津安二郎松阪検定」

12月28日(木)まで検定申込受付中!

行政チャンネルHPで例題を確認!



## 交通遺児入学・進学、 卒業祝金を支給

●対象／次の①～③に該当する児童・生徒

- ①令和6年1月1日現在松阪市内に住所を有している児童・生徒
- ②令和6年3月に中学校を卒業、または4月に小・中学校に入学する児童・生徒
- ③両親、または両親のいずれかが交通事故で死亡した児童・生徒

受付期間	申請者	持ち物
令和6年 1月4日(木) ～31日(水)	児童・生徒を扶養 している親や、親 にかわってその 児童・生徒を養育 している方	自動車安全運転セン ター発行の「交通事故 証明書」、振込先金融 機関の口座のわかる もの(申請者の口座)

●申請方法／申請用紙に必要事項を記入し、こども支援課または各振興局へ。

※申込用紙はこども支援課、各振興局にあります。

【問】 こども支援課 ☎53-4085 FAX 26-9113

## 子育て世帯の 離婚・DV・児童虐待等に関する 臨時相談を実施

弁護士資格を有する市職員が、臨時相談に同席し、専門窓口をご案内するほか、法的なアドバイスをします。相談は無料です。(※予約制です。)

●とき／12月15日(金)

●相談時間／午後1時半から  
(1人30分で3人枠です。)

●ところ／こども支援課相談室

【問】 こども支援課 ☎53-4085 FAX 26-9113



市HP

## ひきこもり出張相談会

ひきこもりは、「特別なものではなく、誰にでも起こりうるもの」です。ひとりで、家族だけで悩まないで、ぜひご相談ください。

●対象／市内在住のひきこもりに悩むご本人やご家族

●とき／12月19日(火)午前10時半～午後3時半

※1人1時間程度

●ところ／第二隣保館(東町)

●定員／3人(要予約)

●予約方法／12月15日(金)までに電話で健康福祉総務課まで。電話・来所・メール・LINEでも相談を受け付けています。お気軽にお問い合わせください。

松阪市 ひきこもり相談窓口

検索



市HP

【問・申】 健康福祉総務課

☎31-1922 FAX 26-4035

## 家屋用途変更申告書と 家屋滅失届提出のお願い

■家屋の用途を変更したとき

「家屋用途変更申告書」を提出してください。課税内容に影響がある場合があります。また、実地調査をお願いする場合があります。

■家屋を取り壊したとき

「家屋滅失届」を提出してください。届出がないと、取り壊された家屋に対して、翌年度以降も課税されたままになることがあります。



市HP

※家屋用途変更申告書・家屋滅失届は  
市ホームページからダウンロードできます。

【問】 資産税課 ☎53-4033 FAX 26-9114

# 今月の納期限は12月25日(月)

納付は納期限までに  
済ませましょう。

## 12月は納税強調月間です

松阪市では、納税に対する意識を高めていただき、税の公正・公平性を確保するため、毎年12月を納税強調月間と定めています。納税強調月間では関係機関・団体と連携し、納税啓発活動を実施していきます。

## 国民健康保険税(7期)／固定資産税・都市計画税(3期)

日曜・夜間納税  
相談窓口のお知らせ

●日曜窓口／12月10日(日) 午前10時～午後4時

●夜間窓口／12月はありません

【問】 収納課 ☎53-4021

FAX 26-9114

いずれも収納課(殿町)のみ、各振興局では窓口を開設しません。

## 介護保険料(7期)

【問】 介護保険課 ☎53-4090 FAX 26-4035

## 後期高齢者医療保険料(6期)

【問】 保険年金課 ☎53-4092 FAX 26-9113



## 産業支援センターでセミナーを開催

## ■求人に関わるセミナー

とき	ところ	内容	対象
令和6年1月17日(水) 午後1時半～3時半	カリヨンプラザ 1階セミナー室 (日野町)	欲しい人材を 引き寄せる 求人票の作り方	市内の 事業者等
令和6年1月24日(水) 午後1時半～3時半	またはzoom	高校生採用の ルールとノウハウ	

- 申込方法／開催の6日前までに、  
右記のQRコードより  
お申込みください。

求人セミナー▶



## ■女性の働き方”起業”を考えるセミナー

起業について学んでみませんか。詳しくは市ホームページをご覧ください。

とき	ところ	内容
令和6年1月31日(水)	カリヨンプラザ 1階セミナー室 (日野町) またはzoom	わたしを活かす キャリアプラン講座
令和6年2月7日(水)		わたしの ブランディング講座
令和6年2月14日(水)		起業にまつわる 経費・資金調達の話
令和6年2月21日(水)		コミュニケーション講座

- 時間／午前10時～正午 託児あり(要予約)

- 申込方法／ホームページ

(右記QRコード)より  
お申込みください。

女性の  
起業セミナー▶

【問】 産業支援センター ☎25-6520 FAX 25-6521

## 生活習慣病予防講演会

『生活習慣病を予防するために今からできること』  
～あなたはメタボ? それともフレイル? ロコモは大丈夫?～

医師による生活習慣病予防のための講演です。ぜひ、ご参加ください。

- とき／1月23日(火)午後1時半～2時半(受付:1時～)

- ところ／健康センターはるる(春日町)

- 講師／石田 亘宏さん(石田クリニック院長)

- 対象／市内在住の方

- 定員／先着80人(参加費無料)

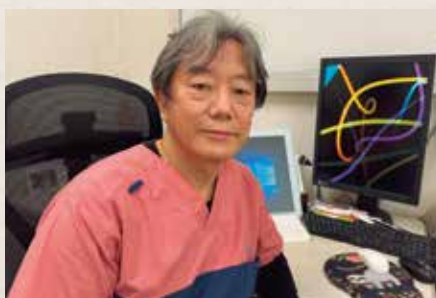
- 申込方法／12月8日(金)からWEBか  
電話で健康センターはるるへ。

【問・申】 健康センターはるる

☎20-8087 FAX 26-0201



WEB申込み



## 男女共同参画関連講座

## 時短収納で心も住まいもスッキリと!

性別による役割分担意識にとらわれずに、一人ひとりが  
いきいきと豊かな暮らしを送ることができるよう、時短  
につながるヒントをお話しいたします!

- とき／12月22日(金)午後2時～3時半

- ところ／産業振興センター

2階人材育成講座室(本町)

- 講師／杉 千郷さん(株式会社ドットニュース)

- 定員／先着30人(参加費無料・申込不要)

【問】 人権・多様性社会課

☎53-4339 FAX 26-4035

✉jinkyo.div@city.matsusaka.mie.jp

参加・体験・実践の交通安全研修  
(参加費無料)

運転や歩行のシミュレータ及び能力診断、静止・動体視  
力、急ブレーキ体験など

とき	時間	対象	定員
1月12日(金) 16日(火) 18日(木) 25日(木)	午前9時半～正午	市内在住の 65歳以上の 運転免許 保有の方	各日 先着16人

- ところ／三重県交通安全研修センター セーフティプラ  
ザみえ運転免許センター4階(津市垂水)現地集合もしくは  
松阪競輪場東第3駐車場からマイクロバス送迎あり

- マイクロバス／午前8時45分に出発、昼12時45分に  
戻る予定

- 申込方法／12月28日(木)までに電話で地域安全対  
策課へ。

【問・申】 地域安全対策課

☎53-4061 FAX 22-1057

## 広告

不動産のことならおまかせ下さい  
売却不動産募集中!

買値  
売買・仲介  
不動産の  
管理・活用

夢を叶える 株式会社 オーミヤ建設

三重県知事(4)第3068号全国宅地建物取引業保証協会会員 / 三重県宅地建物取引業協会会員  
松阪市(中町)3番4-1 松阪駅前東口  
☎0598-30-5566



## 「認知症ってなんだ？」

～認知症サポーター養成講座を受講しませんか～

- とき／1月26日(金)午後1時半～3時
- ところ／健康センターはるる(春日町)

●内容／認知症の基本的知識、  
認知症の人への接し方など

●講師／認知症キャラバン・メイト

●定員／25人(要予約)※参加無料

【問】 高齢者支援課 ☎53-4099 FAX 26-4035



## 上級救命講習会

～あなたにできる応急手当の講習会を開催～

- とき／1月19日(金)午前9時～午後5時

●ところ／橋西市民センター(川井町)

●内容／心肺蘇生法、AED、止血、搬送法など

●定員／先着15人(無料)

●募集期間／1月9日(火)～17日(水)

※一般市民向け応急手当WEB講習を事前に受講された方の講習時間は1時間短縮。詳しくは、松阪地区広域消防組合ホームページをご覧ください。

※中止の際は、松阪地区広域消防組合ホームページに掲載します。



松阪消防



ホームページ

【問】 松阪消防救急課 ☎25-1413 FAX 21-3080

## 市民大学講座

「こころの健康を保つための知恵や生活習慣」

とき	ところ	対象	定員
1月21日(日) 午後1時半～3時	松阪公民館 (イオンタウン 松阪船江2階)	市内在住または 在勤・在学の 中学生以上の方	先着100人 (参加費無料)

- 講師／荒木 学さん(精神看護専門看護師)

●申込方法／12月12日(火)から下記の  
いずれかの方法で申込みください。

①平日午前9時～午後5時に直接または  
電話で松阪公民館へ。

②申込みフォーム

申込みフォーム▶



【問・申】 松阪公民館 ☎20-9091 FAX 20-9093

麵's(Men's)手打ち蕎麦  
体験教室

Men's(男性)のための地元蕎麦粉で手打ち蕎麦体験  
です。作ったお蕎麦はご自宅でお召し上がりください。

とき	ところ	対象	定員	材料費
12月21日(木) 午前9時～正午	三雲・天白公民館 (菅原町)	市内在住・ 在勤の方	先着 12人	1,000円

- 講師／水谷 隆夫さん(手打ちそばの匠)

●持ち物／エプロン、三角巾、マスク

●申込方法／12月12日(火)までに直接または電話で三  
雲・天白公民館へ。(日・月曜・祝日を除く  
午前8時半～午後5時)

【問・申】 三雲・天白公民館

☎・FAX 56-7920

松浦武四郎記念館  
企画展&武四郎講座

## ■企画展「武四郎の出版活動」

松浦武四郎は生涯で350点以上の本を著し、そのうち  
100冊近くを出版しています。今回の展示では、多くの  
著作を残し、出版者・編集者としても活躍した武四郎の  
姿を紹介します。

## ■武四郎講座第183回

開催中の企画展にあわせて、武四郎の出版活動につい  
てわかりやすくお話しします。

- 講師／世古 詩央里(松浦武四郎記念館 学芸員)

●テーマ／「武四郎の出版活動」

●定員／先着60人(申込不要)

	とき	ところ	入館料・参加費
企画展	12月1日(金)～ 1月28日(日)まで	松浦武四郎 記念館 (小野江町)	19歳以上360円 6歳以上 18歳以下230円
武四郎講座	12月10日(日) 午前10時～11時		資料代:110円 (入館料をお支払 いの方は不要)

※12月の休館日は4日、11日、18日、25日、29日～31日

【問】 松浦武四郎記念館

☎56-6847 FAX 56-7328

## 広告

片付け仕事 不用品の処分 家具移動 タンス1本から 遺品整理

**引越**のことなら **地元の当社におまかせ下さい!!**

http://www.tsutaunyu.jp/

**見積り無料**

小さなものからまるごと一軒

**0120-28-3001**

TSUTA TRANSPORT (有) **つた運輸**

松阪市松ヶ島町115-2



## 援助会員大募集!

### まつさかファミリーサポートセンター 援助会員養成講座

ファミリーサポートセンターに会員登録し、子育て家庭を応援していただける方や孫育ての参考にしたい方の受講をお待ちしています。

とき	ところ	対象	定員
1月26日(金) 2月1日(木)、4日(日) 7日(水)、15日(木)	産業振興センター (本町)	市内または 近隣市町在住の 20歳以上の方	先着 30人

●内容／①保育サポーターの役割と心得 ②保育の心  
③子どもの生活へのケアと援助 ④子どもの栄養と食生活  
⑤小児看護の基礎知識 ⑥身体の発育と病気 ⑦心の発達と障がいについて  
⑧子どもの遊び ⑨子どもの事故と安全・心肺蘇生法 ⑩児童虐待と社会的養護  
⑪松阪市の子育て支援サービスの現状 ⑫事業を円滑にするために ⑬講座を振り返って

●無料託児／あり(1月19日(金)までに申込必要)

●テキスト代／2,200円

●申込方法／1月25日(木)までにまつさかファミリーサポートセンターへ。

【問・申】 まつさかファミリーサポートセンター

☎・FAX 20-8246

こども支援課 ☎53-4081 FAX 26-9113

## 広告主募集

### ～市役所の封筒に掲載する広告を募集～

●募集期間／12月1日(金)～20日(水)

●掲載料／1枠80,000円(税込)

●枠数／角形2号封筒:4枠、60,000枚

長形3号封筒:3枠、80,000枚

●使用期間／令和6年4月1日～令和7年3月31日

※期間終了後も無くなるまで使用

●申込方法／申込書に必要事項を記入し、会計管理課へ。

※掲載する広告には審査があります。

(申込多数の場合は抽選)

※申込書は会計管理課にあります。

(市ホームページからダウンロード可)

【問】 会計管理課 ☎53-4019

✉ kaikai.sec@city.matsusaka.mie.jp



封筒の見本  
詳細については  
こちら

## 募 集 information

## 「第58回市民駅伝飯南大会」 参加チーム募集

●とき／令和6年1月28日(日)午後1時スタート  
(※雨天決行)

●ところ／飯南振興局(飯南町粥見)

コース	参加資格	チーム構成	定員
1区(仁柿小学校前)～ 5区(飯南振興局前) 合計約14km	原則 中学生以上の方	正選手5人 補欠2人以内	25チーム

●参加費／1チーム1,000円

●申込方法／令和6年1月5日(金)  
までに、申請フォームから  
お申込みください。

【問】 飯南地区体育振興会事務局

☎32-2300 FAX 32-2557



◀申請  
フォーム



◀大会HP



## 学校給食調理員募集

●業務内容／食材の検収、下処理、調理、配膳、食器類の  
洗浄等、学校給食に関すること

●勤務時間／午前8時～午後4時15分

(休憩45分)※土・日・祝日除く

●場所／本庁管内小学校

●定員／若干名(先着順、調理師免許のない方も可)

●申込方法／電話、または直接給食管理課へ。

※事前に面接を行います。

【問・申】 給食管理課 ☎61-1155 FAX 28-7312



市HP

## 広告

**弁護士法人 心** 電話・TV電話  
相談対応

相続・遺言・交通事故・後遺障害・労災・障害年金  
過払い金・借金・企業法務・労務・刑事事件 他

交通事故損害賠償額  
後遺障害適正等級  
診断サービス

過払い金  
診断サービス

遺言書  
診断サービス

障害年金  
診断サービス

※診断サービスについては費用は頂きませんので、お気軽にお問い合わせください。  
●相談料(相談・通合・交通事故被害・後遺障害・労災・障害年金・過払い金・借金以外については、初回30分以降30分原則5,500円) ※その他の費用はお問い合わせください ※また本事務所は愛知県弁護士会所属で、>内は各所属弁護士会です ※受任の際には弁護士との直接面談が原則必要です ※費用につきましては例外があり、また変更になる可能性もありますので、詳しくはホームページをご覧ください ※本広告は令和5年10月時点のものです

相談料は頂きません(但し、出張・交通費・通合費・通夜費・夜間・休日・急ぎの依頼・追加料金・その他は別途30分程度)

夜間・土日祝相談可(要予約)

平日 9時～21時 受付  
土日祝 9時～18時 受付

詳細は  
https://www.kokoro.law

**0120-240-307**

組合受付

弁護士・スタッフ一丸となってサポートいたします!

**松阪駅1分**

弁護士法人心松阪法律事務所  
(三重弁護士会)

**津駅0.5分**

弁護士法人心津法律事務所  
(三重弁護士会)

**近鉄四日市駅1分**

弁護士法人心四日市法律事務所  
(三重弁護士会)

他の事務所

松坂屋名古屋店内  
名古屋駅・岐阜駅  
東京駅・大阪駅近く 他



## 「第3次松阪市健康づくり計画(案)」 「第2次松阪市歯と口腔の 健康づくり基本計画(案)」 に対するご意見を募集 (パブリックコメント)



ホームページ

内容については、市ホームページ、健康づくり課、各振興局地域住民課をご覧ください。

### 【意見等を提出できる方】

- ・市内在住の方
- ・市内の事業所・学校等に通勤・通学している方
- ・市内に事務所等がある法人又は団体等
- 募集期間／12月11日(月)～1月10日(水)
- 提出方法／指定の意見等提出用紙に必要事項を記入の上、郵送またはFAX、メールでお送りください。
- ※閲覧場所で意見等提出用紙を提供しています。

【問・申】 健康センターはるる

☎20-8087 FAX 26-0201

## 令和6年度夏休み等 児童クラブ利用者募集

	利用期間(※)	定員
子ども支援研究センター (川井町)	夏季休業日、冬季休業日、 学年末休業日(市内学校の 管理に関する規則に規程 する休業日)土日、祝日、年 末年始、お盆休みは除く	80人程度
嬉野社会福祉センター (嬉野権現前町)		60人程度
ワークセンター松阪 (上川町)		40人程度

※令和6年度学年始休業日は実施しません。

●対象／下記の全てに該当すること

- ①松阪市内の小学校に通学している児童であること
  - ②保護者が就労等により児童を見守ることができないと認められること
  - ③令和6年度に放課後児童クラブを利用しない見込みであること
- 申請方法／12月18日(月)～令和6年1月31日(水)に市ホームページの申請フォームから申込みください。

【問】 生涯学習課

☎53-4401 FAX 26-8816



申込みフォーム

## 「学校生活アシスタント」募集

特別支援学級などに在籍する児童生徒の介助や学習活動のサポート

- ところ／松阪市内の公立小中学校
- 内容／1日6時間程度の勤務  
(勤務日数・期間については応相談)
- ※子どもたちが春休み夏休み冬休み期間中の勤務は原則ありません
- 報酬／時給976円(令和5年10月現在)
- 対象／令和6年4月から働ける方
- 定員／若干名
- 申込方法／1月12日(金)までに、子ども発達総合支援センター育ちサポート係(下村町)へ履歴書を提出。後日、面接日時をお知らせします。
- 【問】 子ども発達総合支援センター  
☎30-4410 FAX 30-4433

## 第8回松阪市長杯

## ふれあいスポーツ大会参加者募集!

●内容／シャフルボード(誰でも簡単にできます)

とき	ところ	参加資格(※)	定員	参加費
1月14日(日) 午前9時～正午	三十三銀行 アリーナ (立野町)	市内在住、在勤 の小学4年生 以上の方	先着30チーム (1チーム 4～6人)	1人 200円

(※)小学生のみで参加する場合は、必ず保護者が代表者としてエントリーしてください。

●申込期間／12月11日(月)午前9時～15日(金)午後5時

●申込方法／別紙申込用紙をご記入の上、

①Faxか②メールでスポーツ課へ。

① FAX 25-0133

② ✉ sports.div@city.matsusaka.mie.jp

※申込用紙は、スポーツ課、各教育事務所、各市民センター等にあります(市HPからダウンロード可)。FAXの方は、FAX送信後必ずスポーツ課へご連絡ください。

【問】 スポーツ課

☎53-4391

FAX 25-0133



## 広告

キャンペーン 詳しくはこちら▶

キャンペーン期間  
2023年 12/1(金)  
2024年 1/31(水)

現金・安心・青春  
東海ろうきん

お問い合わせ  
東海ろうきん 松阪支店 ☎0120-191702 平日9:00～17:00 (土・日・祝日除く)

東海ろうきんホームページ  
https://tokai.rokin.or.jp  
東海ろうきん 松阪支店 2023年11月現在



## 第19回 松阪市社会福祉大会・福祉フェスティバル

『地域の絆と支援の輪で  
いきいきと自分らしく暮らせるまち松阪』

- とき／12月10日(日)午前10時～昼12時半
- ところ／嬉野ふるさと会館(嬉野権現前町)

10:00～	ジャズバンド Unlimited Grooveによるオープニング
10:15～	式典 福祉に貢献された方々の表彰
11:30～	ボランティア団体 (音楽のアトリエMUSICANO)による演奏

そのほか、ボランティア団体などの展示、体験コーナー、オリジナルショップ、地域のふれあいコーナーなど盛りだくさんのイベントです。

【問】 社会福祉協議会 福祉のまちづくり課  
☎23-2941 FAX23-3359  
健康福祉総務課 ☎31-1925 FAX26-4035



## 絵本コンサート「そっと そおっと」

壁一面に広がる大きなスクリーンにドギドギ わくわく! 座席のないフラットな空間でリラックスしながら楽しむ新しい絵本コンサートです。お子さんのコンサートデビューにいかがですか。

- とき／2月3日(土)2回公演  
午前11時開演、午後2時開演
- ところ／農業屋コミュニティ文化センター(川井町)



第1部	クラシックの名曲を用いた音遊び。想像力を膨らませるクイズや体を動かしながらリズム遊びを楽しみましょう。
第2部	絵本コンサート「そっとそおっと」。大迫力のスクリーンに映された映像と心地よいピアノの音色が物語に誘います。親子でゆったりリラックスして楽しめるコンサートです。

- ※1部、2部あわせて約45分のプログラム
- 入場料／一般1,000円、小学生以下500円  
(全て自由席・0歳からご入場可能)
- 定員／各公演100人
- チケット発売日／12月13日(水)
- チケット発売所／クラギ文化ホール管理事務所、嬉野ふるさと会館
- 【問】 クラギ文化ホール管理事務所  
☎23-2111 FAX23-2114

催しイベント  
information

## はるる遊ぼうDAY

健康センターはるる館内を開放し、自由に遊べるスペースを設けます。

- とき／1月27日(土)午前10時～正午
- ところ／健康センターはるる(春日町)

### イベント同時開催『パパとあそぼっ!』(要予約)

パパが活躍!子育て支援センターの先生と一緒にたくさんふれあって、親子で楽しい時間を過ごしましょう!(ママも一緒に参加可能)

- 内容／ふれあい遊び、絵本の読み聞かせ
- 時間／①午前10時15分～10時45分  
②午前11時15分～11時45分
- 対象／市内在住の0歳～3歳になるまでのお子さまとパパ
- 定員／各回先着20組(参加費無料)
- 申込方法／12月8日(金)～1月19日(金)にWEBか電話で健康センターはるるへ。
- 【問・申】 健康センターはるる  
☎20-8087  
FAX26-0201



WEB申込み



## 『いきいき健診』で健康チェック!

健康に過ごすために、年1回健診を受けましょう!子育て中の方・働き盛りの方ぜひお申し込みください!!

- とき／1月11日(木)～3月11日(月)  
平日の午前9時～11時(祝日は除く)
- ところ／健診センターぴーす(殿町)
- 内容／血液検査、身体計測、血圧測定、心電図、尿検査、視力、聴力、内科診察
- 対象／松阪市に住民票がある20歳～39歳の方(令和6年3月31日時点の年齢)で職場等にて健診を受ける機会のない方
- 自己負担／2,400円
- 申込方法／12月5日(火)～2月20日(火)の午前9時～午後4時に電話で健診センターぴーすへ。(※土・日・祝日、12月23日(土)～1月8日(月)は除く)
- 【問・申】 健診センターぴーす  
☎23-7563 FAX23-7669





図書館

## 松阪図書館

☎21-3190 FAX21-6529

- 休館日／12月4日(月)、  
15日(金)～17日(日) ※マラソンに伴う休館、  
28日(木)～1月4日(木)

## ★土曜お話キャラバン

- とき／12月2日(土)、9日(土)、23日(土) 午後3時～3時半  
●ところ／1階 読み聞かせ室

★音楽とお話のボランティアかのかん  
「クリスマスおはなし会」

- とき／12月23日(土) 午前10時半～11時半  
●ところ／2階 講座室



## 松阪図書館おすすめ本

## 『わたしのマントはぼうしつき』

東 直子/作 町田 尚子/絵 岩崎書店

くまの子のお気に入りふさふさがざりのついたマントです。雨がふったときも、かなしい気持ちになったときも、どんなときでもいっしょのマント。秋がきて、冬がきて、春がきて、いつもいっしょの大切なマントです。だけど夏がきたら…? くまの子のお友だち、うまとねこ2匹。動物たちのおはなしです。



## 嬉野図書館

☎48-1800 FAX48-1231

- 休館日／12月7日(木)、14日(木)、21日(木)、  
28日(木)～1月4日(木)

## ★「スタッフ」のミニおはなし会

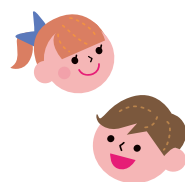
- とき／12月12日(火)、26日(火) 午前11時～11時15分  
●ところ／嬉野保健センター  
●とき／12月15日(金) 午前11時～11時15分  
●ところ／中川新町地域交流センター

## ★「ひまわり」おはなし会

- とき／12月9日(土) 午後3時～3時15分  
●ところ／嬉野図書館 児童おはなしコーナー

## ★「ひまわり」のちいさい子ども向けおはなし会

- とき／12月13日(水) 午前11時～11時15分  
●ところ／嬉野図書館 児童おはなしコーナー  
※おはなし会は、中止・変更になる場合があります。



## ★人形劇団どむならん「ねずみのよめいり」

- とき／1月27日(土) 第1回:午後1時～1時45分  
第2回:午後2時15分～3時  
●ところ／嬉野図書館 2階 大会議室  
●定員／各回親子10組(事前申込制、カウンターにて受付)  
※どちらの回も同じ内容です。

## ★松阪・嬉野図書館 合同企画「クリスマスおはなし会」

- とき／12月24日(日)

	時間	ところ
嬉野図書館	午前11時～11時半	児童おはなしコーナー
松阪図書館	午後3時～3時半	1階 読み聞かせ室

## ★ビブリオバトル 第9回まつさか大会(中高生の部)

- とき／2月10日(土) 午後1時半～4時半  
●ところ／松阪図書館 2階講座室  
●出場者対象／市内在住・在学の中学生・高校生  
●申込期間／12月2日(土)～1月24日(水)  
※観覧は事前申込み不要



※休館日・閉館中に本を返却するときは、ブックポストへ入れてください。

## 12月の天文教室 星空に親しもう!

- とき／毎週土曜日 午後7時～9時  
●ところ／中部台公園内天文台(立野町)  
※土曜日が5週ある月の第一土曜日は望遠鏡調整日で閉館です。  
※雨天・曇天中止(こどもクラブは雨天決行)  
※こどもクラブは、必ず保護者同伴で参加してください。  
(入会申し込みは天文台へ)  
【問】 天文教室開催中は天文台  
☎26-2132  
開催の有無は三十三銀行アリーナ  
☎・FAX26-7155

参加無料



魔女の横顔星雲

月 日	月 齢	観 望 対 象
12月2日(土)	19.1	秋の星雲星団 木星、土星、天王星
12月9日(土)	26.1	秋の星雲星団 木星、土星、天王星
12月16日(土)	3.5	冬の星雲星団 月、木星、天王星
12月23日(土) こどもクラブ	10.5	冬の星雲星団 月、木星、天王星
備 考		12月は、東の空から、冬の到来を告げるおうし座やオリオン座などの明るい星座が昇ってきます。スバルやオリオン大星雲など銀河系の天体を天文台の望遠鏡で観察してみたいかがでしょう。

天文  
教室松阪競輪場  
発売日程

- 本場 開催日**  
1/1(月・祝)～1/3(水)  
1/13(土)～1/15(月)  
1/31(水)～2/2(金)
- 開催名**  
松阪FIIミッドナイトオッズパーク杯  
松阪FIIミッドナイト(ガールズ)  
ウィンチケットミッドナイト競輪  
松阪FIIミッドナイトオッズパーク杯
- 場外 開催日**  
1/1(月・祝)～1/4(木)  
1/1(月・祝)1/2(火)  
1/1(月・祝)～1/3(水)  
1/3(水)～1/5(金)  
1/4(木)～1/5(金)  
1/5(金)～1/8(月・祝)  
1/7(日)～1/9(火)  
1/11(木)～1/14(日)  
1/11(木)～1/12(金)  
1/14(日)～1/16(火)  
1/18(木)～1/21(日)  
1/18(木)～1/19(金)  
1/18(木)～1/20(土)  
1/21(日)～1/23(火)  
1/22(月)～1/24(水)  
1/25(木)～1/28(日)  
1/25(木)～1/27(土)  
1/29(月)～1/31(水)
- 開催名**  
平塚FI  
大垣FI  
岸和田FI  
高知FI  
豊橋FIIモーニング  
大宮記念  
岸和田FI  
和歌山記念  
小田原FI  
高松FI  
川崎記念  
立川FI  
大垣FI  
名古屋FI  
宇都宮FI  
いわき平記念  
岐阜FI  
万博協賛FI平塚
- ナイター場外 開催日**  
1/6(土)～1/8(月・祝)  
1/11(木)～1/13(土)  
1/13(土)～1/15(月)  
1/18(木)～1/20(土)  
1/26(金)～1/28(日)  
1/28(日)～1/30(火)
- 開催名**  
伊東温泉FI  
四日市FI  
小倉FI  
佐世保FI  
久留米FI  
名古屋FI

※川越場外の発売日程とは異なります。

【問】 競輪事業課  
☎23-6111 FAX26-1862



## ■体験講座カレンダー(要予約)

開催日	時間	体験講座	一般料金	会員料金	最少人員
12月11日(月)	午後1時半～	★草木染め「カルカヤ」(黄系)	1,430円～	1,230円～	なし
12月28日(木)	午後1時半～	フラワーアレンジメント 「お正月用アレンジメント」	4,200円	4,000円	5人
1月22日(月)	午後1時半～	★草木染め「ヤマモモ」 (黄・グレー・オレンジ系)	1,430円～	1,230円～	なし

※電話予約後、参加申込書の提出が必要となります。5日前よりキャンセル料が発生します。

※最少催行人員に満たない場合は開催中止となります。

※フラワーアレンジメントは容器代が別途かかります。★受講料の詳細については問い合わせてください。

## ベルファーム味噌作り教室(申込受付中)

電話にて仮予約の上、10日以内に料金を添えて申込書を提出してください。

※既に定員に達している場合はご容赦ください。

●時間／各日午後1時半～3時

●持ち物／エプロン、三角巾、手拭き、容器(4kg用)(別途650円 ※要事前申込。当日の購入はできません。)

●対象／小学生以上(参加者以外は会場の入室はできません) ※小・中学生は必ず大人の方も参加すること

●定員／20～40人(各回、定員の半数に満たない場合は開催中止となります。)



教室名	とき	参加費
① 河村靴屋さんの味噌作り教室(※)	3月21日(木)、4月5日(金)、11日(木)	【一般】1セット(4kg) 3,960円 2セット(8kg) 7,200円
② 河村靴屋さんのペア味噌作り教室(※)	定員になりました	【会員】1セット(4kg) 3,560円 2セット(8kg) 6,800円
③ 地元味噌作り教室	2月2日(金)、3月8日(金)	③④は1セットのみ
④ ペアで地元味噌作り教室	定員になりました	
⑤ らくらく味噌作り(※)(ペア参加可能)	1月25日(木)、2月1日(木)、3月7日(木)	【一般】2セット(8kg) 7,400円 3セット(12kg) 10,400円 【会員】2セット(8kg) 7,000円 3セット(12kg) 10,000円

(※) 味噌の種類を(米みそ・麦みそ・合わせ)より選択可能

⑤大豆はあらかじめペースト状になっています。(講師なし)

**12月の休園日 27日を除く毎週水曜日、31日(日)**

**【問】 松阪農業公園ベルファーム ☎63-0050 FAX 58-3712**

## 文化財センター催し物案内

### ■ギャラリー

▼第30回 松阪工業高等学校 繊維デザイン科の卒業制作展

●とき／12月7日(木)～14日(木)午前9時～午後5時 ※最終日は正午まで

▼2023年度 平和教育展

●とき／12月9日(土)～10日(日)午前10時～午後4時

▼南窓二人展

●とき／1月5日(金)～8日(月・祝)午前9時～午後4時 ※最終日は午後3時まで

■はにわ館(午前9時～午後5時 ※入館は午後4時半まで)

常設展「宝塚古墳の謎」【第1展示室】

▼特別展「松坂城下町の人々の暮らし」【第2展示室】

●とき／12月3日(日)まで



●休館日／12月4日(月)、11日(月)、18日(月)、25日(月)

※12月29日(金)～1月3日(水)は年末年始休業

**【問】 文化財センター ☎26-7330 FAX 26-7374**



# 「2023年度人権図画ポスター」入選作品決定!

市内の小学生・中学生が応募した294作品の中から、入選作品10点を決定しました。

## 【小学生の部】



きたむら ゆうな  
北村 優奈  
(第一小学校6年)



いとう ゆりあ  
伊藤 優杏  
(第四小学校1年)



いがらし かのん  
五十嵐 かのん  
(中川小学校6年)



さくらだ めい  
櫻田 芽生  
(阿坂小学校3年)



ふるいち まゆ  
古市 麻結  
(第三小学校6年)

## 【中学生の部】



おかだ ななみ  
岡田 菜奈美  
(久保中学校2年)



たかい りな  
高井 梨奈  
(大江中学校3年)



たぐち あれくしす  
田口 アレクシス  
(鎌田中学校3年)



かわもと ここな  
川本 恋風  
(三重中学校3年)



つじ せいな  
辻 聖奈  
(三重中学校1年)

12月4日(月)～10日(日)は「人権週間」 この人権週間をきっかけに人権について考えてみませんか。

※入選作品は、啓発物品や啓発チラシなど、さまざまな方法で活用します。(敬称略・順不同)

【問】 人権・多様性社会課 ☎53-4017 FAX 26-4035



# 『2023年度手話普及啓発ポスター』入選作品決定!

(敬称略・順不同)



いとう あやは  
伊藤 彩葉  
(東黒部小学校)



こみかど あい  
古御門 愛  
(幸小学校)



なごし かいせい  
名越 海成  
(松江小学校)



ふじた かお  
藤田 香緒  
(松江小学校)



もろ あやの  
茂呂 彩乃  
(松尾小学校)



いわた ひより  
岩本 陽葵  
(松江小学校)



さくま りほ  
佐久間 莉穂  
(松江小学校)

12月3日(日)～9日(土)は「障害者週間」

障がいのある人の社会参加を促進していくために理解を深めていきましょう!

「障害者週間」について、詳しくはこちら

【問】 障がい福祉課 ☎53-4059 FAX 26-9113



# 第64回松阪市美術展覧会

第64回松阪市美術展覧会が文化財センター(外五曲町)で開催されました。

今年は、4部門に260点の応募がありました。ここでは、各部門の審査評(要約)と入賞者(奨励賞を除く)を紹介します。(敬称略)

**第1部** 10月1日(日)～8日(日)…絵画、彫刻・工芸

**第2部** 10月22日(日)～29日(日)…写真、書道

## 絵 画

今回はいつもにも増して熱量が高く、思いの伝わる作品が多くみられたように思います。

さまざまな表現のレベルの高い作品が多く、賞候補を決めるにも大変苦労しました。さらに精進され、来年も気迫みなぎる作品を大いに期待しています。



一 席  
【**平 静**】  
くまがい ゆみこ  
熊谷 裕美子(小阿坂町)



二 席  
【**雨上がり**】  
むかい みつこ  
向井 三津子(市場庄町)



三 席  
【**fantasy**】  
ゆあさ みつこ  
湯浅 光子(光町)



あなたが選ぶ!  
まつさか特別賞  
【**古道**】  
たけたに なおひろ  
竹谷 尚文(大黒田町)



松本紙店 ギャラリーMOS賞  
【**帰る時間となりました...**】  
いそだ じゅんこ  
磯田 順子(飯南町深野)



松阪美術協会賞  
【**春 早々**】  
かわはら みどり  
河原 みどり(岩内町)



岡田文化財団賞  
【**その先**】  
よしかわ くみこ  
吉川 久美子(飯南町粥見)



まつさか未来賞  
【**縛り**】  
にしむら かすみ  
西村 香澄(嬉野中川新町二丁目)

## 彫 刻 ・ 工 芸

技法的な観点ではレベルの高さが際立っていました。また、素材感や表現の幅もあり、バラエティに富んだ会場となりました。工芸ならではの「用と美」を感じさせる作品が多いですが、古くからあるスタイルにとらわれず、オリジナリティやより素材を活かす表現をさらに探ってほしいです。



一 席  
あなたが選ぶ!  
まつさか特別賞  
【**猫**】  
すずき りょうじ  
鈴木 良治(垣鼻町)



二 席  
【**さあーと ニャー**】  
はまぐち ひろゆき  
濱口 弘之(中道町)



三 席  
【**鉄釉大鉢「火口湖」**】  
なかむら あきお  
中村 秋夫(嬉野中川町)



松阪の一夜賞  
【**果てしなく続く平和な海**】  
いとう くにこ  
伊藤 訓子(大阿坂町)



岡田文化財団賞  
【**奥底**】  
いで ちほ  
井手 千穂(本町)



## 写真

前回より応募点数が5点減になったことが残念ですが、作品内容はバラエティーに富み、見応えがありました。今後は、物語性のある作品にも挑戦してほしいです。



一席  
あなたが選ぶ! まつさか特別賞  
【彼岸好日】  
むらき じゅんこ  
村木 潤子(豊原町)



二席  
【赤い洗礼】  
さいとう けいこ  
齋藤 圭子(平成町)



三席  
【炎の響演】  
しげもり み  
重盛 よし美(平生町)



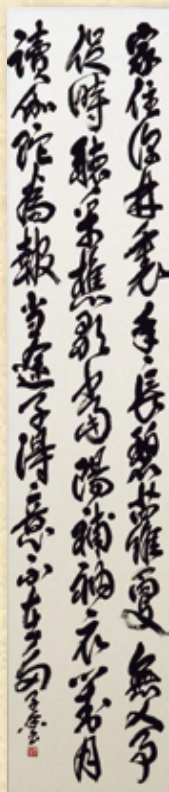
回転焼肉一升びん賞  
【ギョ・ギョ!】  
きたはたけ  
北畠 ひとみ(多気町土屋)



岡田文化財団賞  
【銀河の招き】  
ぎんが まね  
田中 清孝(駅部田町)

## 書道

IT化の波の中で昨年に比して若干数ではありますが、出品数が増えたのは幸いです。多彩な作品が出品され、松阪市の文化意識の高さを感じました。書体の違い、仮名の優雅、調和体の読みやすさ、篆刻の刀意等、各ジャンルにおいて魅力満載でした。



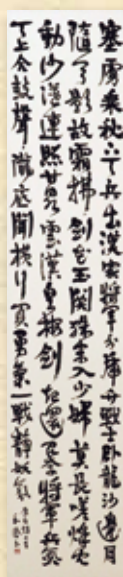
一席  
【良寛詩】  
ふじき まりこ  
藤木 麻里子(櫛田町)



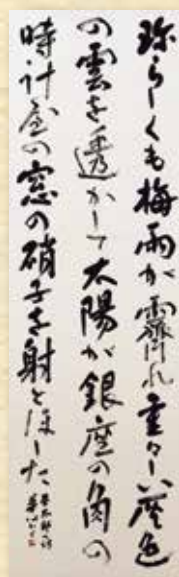
二席  
【百人一首】  
かわぐち こ  
川口 けい子(郷津町)



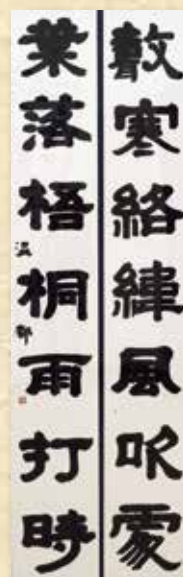
三席  
【山頂】  
なかい えみ  
仲井 恵美(飯高町田引)



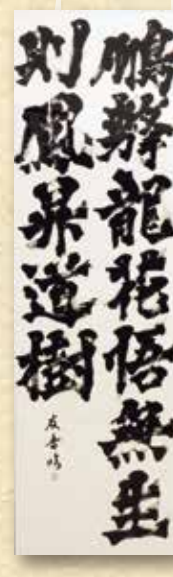
松阪皇輝かぐや賞  
【李白詩】  
りはくし  
かわむら かずよ  
川村 和代(東黒部町)



岡田文化財団賞  
【五月の頌歌】  
ごがつ しょうか  
いなば ここみ  
稲葉 心美(田牧町)



まつさか未来賞  
【七言二句】  
しちごん にく  
みたらい はると  
御手洗 温都(南虹が丘町)

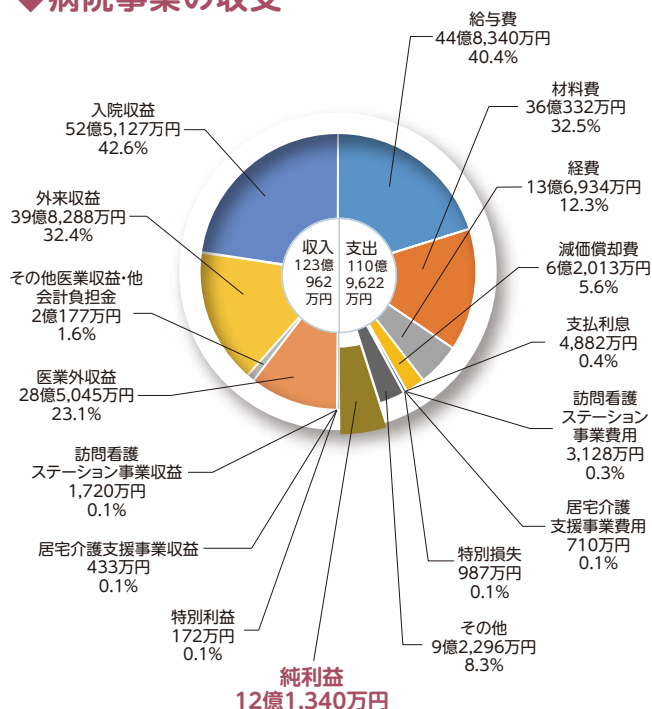


あなたが選ぶ!  
まつさか特別賞  
【魏霊蔵造像記】  
ぎ れいぞう ぞう ぞう き  
でぐち ゆか  
出口 友香(豊原町)



# 令和4年度決算状況報告

## ◆病院事業の収支



## 松阪市民病院事業の決算状況

令和4年度は、新型コロナウイルス感染症の影響もありましたが、入院収益は令和3年度より増収となりました。また、感染症対応に関する国庫からの補助金もあり、事業決算は黒字となりました。これにより、松阪市民病院では14年連続の黒字となりました。

### ■業務量の概要(単位:人)

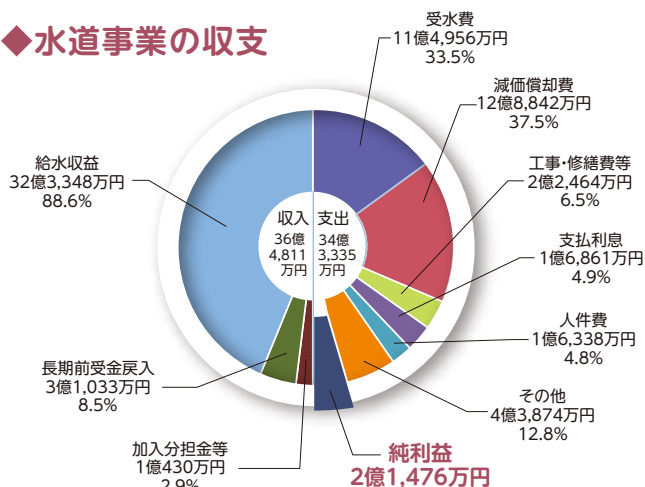
項目	R4年度	R3年度	前年度比較	
入院患者数	85,063	85,868	△ 805	△ 0.9%
外来患者数	115,508	120,696	△ 5,188	△ 4.3%
一日あたり入院患者数	233	235	△ 2	△ 0.9%
一日あたり外来患者数	475	499	△ 24	△ 4.8%

### ■病院事業収支の状況(単位:百万円)

項目	R4年度	R3年度	前年度比較	
病院事業収益	12,309	12,416	△ 107	△ 0.9%
病院事業費用	11,096	10,998	98	0.9%
純利益	1,213	1,418	△ 205	△ 14.5%

【問】 市民病院経営管理課 ☎23-1515 FAX21-8751

## ◆水道事業の収支



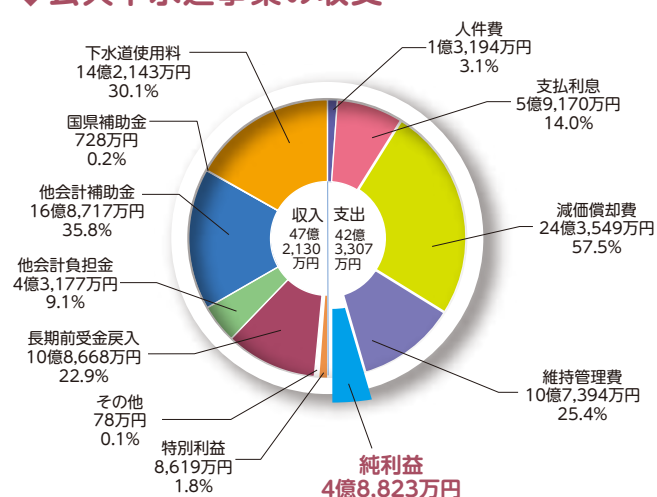
## 松阪市水道事業の決算状況

水道事業では安全安心な水を安定して供給するため、古くなった水道管の取り替え工事や施設の耐震補強工事を行っています。令和4年度の決算は、事業収益36億4,811万3,836円、事業費用34億3,335万2,684円となり、2億1,476万1,152円の純利益となりました。

### ■業務量の概要

項目	
給水戸数	73,287戸
給水人口	156,936人
年間総配水量	20,800,431m <sup>3</sup>
年間総給水量(使用水量)	18,529,282m <sup>3</sup>

## ◆公共下水道事業の収支



## 松阪市公共下水道事業の決算状況

令和4年度の決算は、事業収益47億2,129万9,399円、事業費用42億3,307万1,551円で、4億8,822万7,848円の純利益となりました。皆さんの快適な生活環境の確保、水環境保全に向け計画的に整備区域を拡大していきますので、下水道が使用できるようになりましたら早期に接続してください。ご理解とご協力をお願いいたします。

### ■業務量の概要

項目		項目	
行政区内人口(ア)	158,218人	公共下水道普及率(イ/ア)	61.1%
処理区域内人口(イ)	96,656人	水洗化率(ウ/イ)	79.3%
処理区域内水洗化人口(ウ)	76,669人	排水戸数	33,727戸
処理区域面積	2,132.3ha	年間総排水量	8,255,696m <sup>3</sup>

【問】 上下水道総務課 ☎53-4373 FAX26-4319



# 県内初受賞！

## スポーツ・健康まちづくり優良自治体表彰2023

松阪市では、4月から市職員となった土性沙羅さん（オリンピック金メダリスト）と共に、スポーツの持つチカラを市民の皆さまにお伝えする「伝えたい！スポーツのチカラプロジェクト」を進めています。

小中学校での出前授業やイベントの開催、公式インスタグラムやYouTubeなど様々なかたちで、スポーツを「する」「楽しむ」「観る」「感動」「支える」喜びをお伝えし、夢や目標のある生活の大切さや、心や体の健康づくり、地域経済の活性化など、スポーツの持つ「チカラ」を広くまちづくりに生かす取組です。

このたび、この取組が全国の自治体を先導する優良な取組として選ばれ「スポーツ・健康まちづく

り優良自治体表彰2023」で、スポーツ庁の室伏広治長官から表彰状をいただきました。スポーツを活用したまちづくりを推進する国の表彰制度で、私たちの取組が認められたことは、本当に光栄で嬉しい限りです。

12月17日には、松阪市最大のスポーツイベント「みえ松阪マラソン2023」を開催します。昨年は参加者約1万人、ボランティアなど運営に約4千人、沿道の応援を含めた総参加者は7万人にもなりました。今年も地域の皆さまのご協力のおかげで、様々な「スポーツのチカラ」が多くの皆さまに届くものと思います。

スポーツには、人や地域を元気にできる「チカラ」があります。ぜひ

ひびき自分に合ったスポーツや運動をお楽しみいただき、健康でお元気に過ごしてください！



スポーツ庁室伏長官から表彰

松阪市長  
竹上 真人



## みえ松阪マラソン2023 MIE MATSUSAKA MARATHON

# 川内優輝選手出場決定！

奥様の川内侑子さんも招待選手として走ります。

みえ松阪マラソン2022 マラソンの部にて、大会新記録を出し見事優勝を果たした川内優輝選手が、今年度大会も招待選手として出場されることが決定いたしました。先日10月15日に行われたMGC(マラソングランドチャンピオンシップ)では惜しくもパリ五輪代表を逃しましたが、序盤で抜け出し、最後まで粘り強く走りぬくその姿に大変感銘を受けました。松阪市でも熱い走りが観られることに期待を込めて、みえ松阪マラソン2023で川内選手を応援しましょう。

### 【プロフィール】



川内 優輝  
所属 あいおいニッセイ同和損保/東京 年齢 36歳  
自己ベスト 2:07:27(2021びわ湖毎日マラソン)

■主な成績  
2023マラソングランドチャンピオンシップ(MGC) 4位 2:09:18  
2023大阪マラソン 12位 2:07:35  
2021びわ湖毎日マラソン 10位 2:07:27  
2018ボストンマラソン 優勝 2:15:58  
2017ロンドン世界選手権 9位 2:12:19  
2016福岡国際マラソン 3位 2:09:11  
2011デグ、2013モスクワ、2017ロンドン、2019ドーハ世界選手権マラソン日本代表



みえ松阪マラソン2022





## 地域包括ケアシステムの多職種連携について

「地域包括ケアシステム」記念対談の第2弾です。

前回に引き続き、佛敎大学社会福祉学部准敎授の長友薫輝さんにファシリテーターをお願いし、医療・介護・福祉の専門職の皆さんにお話を伺いました。

### ●ファシリテーター 長友さん

まずは、専門職の皆様の職種の強みをお聞かせください。

### ●中村さん(薬剤師)

薬の指導だけではなく、地域になるべく密着し、仕事を通じて地域の皆様に役立つことも大事にしています。

### ●黒井さん(歯科医師)

通院できる方から、最期のステージの方まで関われるというのが、歯科の強みです。口腔ケアだけではなく、「食べる」「飲み込む」ことの「食支援」をテーマにしたとき、全職種の方とながることができ、歯科の役割や意義を見出せました。

### ●青木さん(主任ケアマネジャー)

利用者さんやご家族の想いや希望に寄り添いながら、人生や生活の目



### ●長友さん

地域包括ケアシステムのさらなる推進に向けて、多職種連携に関わる希望や抱負などをお聞かせください。

### ●中村さん

患者さんやご家族にかかりつけ薬局や薬剤師に何でも相談してもらう。そしてその情報をケアマネジャーへ紹介して多職種へと共有したり、何かあれば気軽に相談してもらえ関係

性を今後も築いていきたいです。

### ●黒井さん

最期まで好きなものを口から食べられるような、その人らしい生き方にも関わっていききたいです。また多職種連携も単なる顔の見える関係性ではなく、それぞれに何ができて何を考えているのかも見える関係性を大事にしたいですね。

### ●青木さん

松阪市における専門職のネットワークは、全国に誇れるほどの強固なものです。多職種で事例検討を行う研修会が年に何度も開催されていることも、その要因の一つでしょう。これからも、現在ある強固なネットワークを強みとしながら、仲間とともに知恵をしぼり、専門性を高める努力を続けていきたいと思っています。

### ●長友さん

松阪地域の取り組みをもっと市民に発信できるといいと思います。今回はよい機会になったのではないでしょう。今後も松阪市の「多職種連携」に期待大です。

(左から) 中村文彦さん(松阪地区薬剤師会会長)  
青木浩乃さん(三重県介護支援専門員協会 松阪支部長)  
黒井建志さん(松阪地区歯科医師会地域医療委員)





## 動画で松阪市の情報を発信

アイウエーブまつさか

検索

更新日:毎週火曜・金曜

アイウエーブまつさかは  
スマートフォンでもご覧いただけます。

まちのできごとのうち、  のついたものは、  
上記サイトで動画でも配信しています。是非ご覧ください。



10.21



松阪駅前ひろばプレオープンイベントとして、「ミテナ・からふるマルシェ」が開かれました。ひろばには家族づれなど多くの人が訪れ、賑わいを見せていました。

ミテナ・  
からふるマルシェ

   
VOL.1656

10.4



全国高等学校総合体育大会で、三重県勢では50年ぶりとなる女子総合優勝を果たした松阪商業高校陸上部の代表4選手が竹上市長を表敬訪問しました。

松商陸上部が  
インターハイ全国制覇

   
VOL.1652

10.25



学童軟式野球の全国大会に出場を決めた、三重高虎Jr.に所属する市内在住の中場陸斗選手と海上優空選手が竹上市長を表敬訪問しました。

三重高虎Jr.が  
表敬訪問

   
VOL.1658

10.11



イオンタウン松阪船江2階に、新しい松阪公民館が完成しました。松阪公民館には調理室やホールのほかに5つの講座室、和室と創作室が各1室完備されています。

松阪公民館が  
移転オープン

   
VOL.1654

10.25



ごみの減量化や3Rを推進する標語入りポスターの表彰式が行われ、応募作品440点の中から、優秀賞に4作品、佳作に6作品が選ばれました。

ごみ減量・  
3Rポスター表彰式

   
VOL.1658

10.18



飯南高校の野球部員と飯南ひまわりこども園の園児が、野球大運動会を行いました。運動会の最後には、試合が行われ、園児たちは野球を楽しんでいました。

高校生と園児で  
野球大運動会

   
VOL.1656



## 松阪税務署からお知らせ

令和5年分の所得税・個人事業者の消費税・贈与税の申告会場は松阪税務署3階(高町松阪合同庁舎)です。  
 確定申告会場は多数の方が来場され大変混雑します。  
 スマホやパソコンで申告書を作成して、マイナンバーカードを使ったe-Tax送信をご利用ください。  
 ※以前、確定申告会場であった松阪商工会議所(若葉町)は松阪税務署が開催する確定申告会場ではありません。  
 【問】 松阪税務署 ☎52-3021

# MA-TSU-SA-KA

## コミュニティ(掲示板)

掲載については  
QRコードから



## 日商簿記検定試験

- とき/令和6年2月25日(日)  
 2級:午後1時半～  
 3級:A試験 午前9時～  
 B試験 午前11時～
- ところ/松阪商工会議所(若葉町)
- 受験料/2級:4,720円  
 3級:2,850円
- 申込期間/窓口:1月9日(火)～29日(月)  
 ネット:1月9日(火)～25日(木)
- 申込/商工会議所窓口またはインターネットでお申込みください。
- 【問】 松阪商工会議所 ☎51-7811  
 HP <https://m-cci.or.jp/>

## oinai 学習サポート(無料) ～お昼ご飯付きの学習サポート～



WEB 申込み

- とき/12月10日(日)午前10時～昼12時半  
 (食堂タイム:11時半～昼12時半)
- ところ/天理教弘誠分教会(南町)
- 内容/宿題や持ち込みの課題を進めたり、知育パズルやボードゲームをして自由に過ごします。  
 ※お昼ご飯要予約  
 ※ボランティア募集中
- 【問】 まなびばoinai 代表:森 ☎090-7851-0543  
 ✉[manabiba.oinai@gmail.com](mailto:manabiba.oinai@gmail.com)

## がん患者と家族のおしゃべりサロン in 松阪

- ひとりで悩んでいませんか?同じ病気の人とお話したり、悩みを聞いてもらったり、気軽にご参加ください。
- とき/1月19日(金)午後1時半～3時半
  - ところ/松阪庁舎(高町)
  - 対象/がん患者・家族など
  - 参加費/無料
  - 申込/電話で1月18日(木)までに
  - 【問・申】 三重県がん相談支援センター  
 ☎059-223-1616  
 FAX 059-202-5911

## 三重中央看護学校 令和6年度 一般入試受験生募集

- 出願期間/12月11日(月)～28日(木)午後5時必着
- 試験日/1月11日(木)
- 申込/募集要項と願書の請求は電話、FAX、またはメールで「募集要項請求」と明示の上、住所、名前、電話番号を記入してお申込みください。
- 【問・申】 三重中央医療センター附属三重中央看護学校  
 ☎059-259-1177 FAX 059-259-1170  
 ✉[317-school@mail.hosp.go.jp](mailto:317-school@mail.hosp.go.jp)

## パン教室参加者募集

- とき/12月25日、1月22日、2月26日、3月25日  
 (いずれも月曜日)  
 午前9時半～正午
- ところ/松阪公民館調理室(イオンタウン松阪船江)
- 参加費/2,000円/1回(材料代)
- 【問・申】 鳥海 令 ☎090-4117-3160

## NPOの基礎ミニ講座(相談会) ～少人数OK・オンラインOK・日程調整可能～

- 一般的なNPOの基礎を踏まえ、市民活動センターを管理運営する立場から「NPOってナニ?」を分かりやすく解説するミニ講座です。
- 対応期間/12月1日(金)～23(土)  
 午前10時～午後6時までのうち1時間程度  
 (日曜休館日除く)
  - ところ/市民活動センター(日野町)
  - 講師/澤 卓哉(NPO法人Mブリッジ 代表理事)
  - 参加費/無料
  - 申込/事前にご連絡いただき、日程調整して開催
  - 【問】 市民活動センター ☎26-0108  
 ✉[katsudou@ma.mctv.ne.jp](mailto:katsudou@ma.mctv.ne.jp)  
 HP <http://www.katsudou.com>

## 子ども将棋教室募集(無料)

- 将棋を通して、マナー、礼儀を身につけ棋力と学力の向上が計れます。
- とき/毎月第1・3土曜日 午後1時～3時
  - ところ/松阪公民館(イオンタウン松阪船江)
  - 対象/年長・小学生
  - 参加費/無料(教材代100円)
  - 【問・申】 松阪子ども将棋サークル  
 代表:山本 昌美 ☎26-1914



## 預けて安心！自筆証書遺言書保管制度

自筆で作成した遺言書を法務局で保管できる制度があります。遺言書が発見されなかったり、書き換えられたりするトラブルを防ぐことができます。

ご自身の財産を大切な人に確実に引き継ぐためにも、遺言書を法務局に保管しませんか。

【問】 津地方法務局松阪支局 ☎53-1501

HP <http://houmukyoku.moj.go.jp/tsu/page000177.html>

## 国道42号を安全・安心に走行するために、 早めの冬用タイヤ・チェーンの準備を！

・大雪時には通行止めを実施する場合があります。

・大雪予報時には不要不急の外出をお控えください。

【問】 国土交通省 紀勢国道事務所  
管理第一課 ☎52-5366



詳しくはこちら

## おひさま食堂(大人・子ども無料) ～テイクアウトも出来ます～



●とき／12月17日(日) 正午～午後1時

●ところ／天理教松阪大教会(大黒田町)

【問】 おひさま食堂 ☎090-5457-5549(橋詰)

## 屋根・外壁塗り替えセミナー(無料)

●とき／12月13日(水)、16日(土)

(1) 午前10時～正午

(2) 午後1時半～3時半(受付:各開始15分前)

●ところ／松阪商工会議所(若葉町)

●定員／各8人(先着順)

●申込／電話またはFAXで当日まで

【問・申】 (一社)市民講座運営委員会

☎0120-689-419 FAX 0120-392-276

## 不登校・保護者のカフェ in松阪(無料) ～ご自由にお越しください～

●とき／1月6日(土) 午後2時～3時半(毎月第1土曜日開催)

●ところ／福祉会館(殿町)

●対象／不登校児の保護者、  
不登校児を支援されている方

※ブログ・インスタグラムをご覧ください。

【問】 不登校・保護者のカフェin松阪 ☎090-8438-1828

## 高齢者のための無料電話相談

●とき／12月22日(金) 午前10時～正午

●電話相談／☎059-228-3167

(※相談専用特設電話1回線)

●相談対象／65歳以上の高齢者本人、その親族

●相談担当／当会高齢者・障害者支援センター所属弁護士

【問】 三重弁護士会事務局 ☎059-228-2232

HP <http://mieben.info/archives/center/89/>

## 松阪こども食堂 ～子ども無料・大人100円～

●とき・ところ／

①12月16日(土) 昼12時半～午後2時 福祉会館(殿町)  
先着39食(予定)

②1月5日(金) 午後2時半～4時 第二公民館(垣鼻町)  
配付数 先着100食(予定)  
第二公民館はテイクアウト

※共にアレルギー対応はしていません。

【問】 みんな食堂くらぶ ☎080-5168-8330



## 「フードたすけあいプロジェクト」のご案内

さまざまな理由で食料支援が必要な方に食料品を届ける活動です。

●とき・ところ／①12月16日(土) 午前8時半～11時  
駅前通り商店街ベルタウン(日野町)

②12月17日(日) 午前10時～午後3時  
ぎゅーとら 下村店(下村町)

●内容／家庭で余っている食料品のご提供をお願いします。

【問】 たべる・つなぐ会松阪 事務局  
☎080-5168-8330



## こころの健康相談(無料) 事前予約制

●とき／12月19日(火)、1月19日(金)  
午後1時半～3時半(1人30分程度)

●ところ／松阪保健所1階(高町)

●対象者／本人・家族・関係機関の方  
(定期通院の方は除く)

●相談者／精神科医師

【問・申】 松阪保健所 地域保健課  
☎50-0532

## 会員募集 松阪市シルバー人材センター

### <入会説明会>

●とき／12月14日(木)、1月18日(木)  
午前9時半～

※電話予約をお願いします。

●ところ／シルバー人材センター(久保田町)

●対象／市内在住で60歳以上の健康で  
働く意欲のある方

【問・申】 公益社団法人 松阪市シルバー人材センター  
☎26-0523





# 親子向けの健康講座

★申し込みは随時、WEB(QRコードかHP健康センターはるる)か電話で会場へ。



事業名	1月	時間	会場	対象	内容	申し込み
母子健康手帳の交付	平日(月～金)	8:30～17:15	下記各窓口	妊婦	持ち物:妊娠届出書、「マイナンバーカード」または「通知カード+運転免許証等」	—
プレママ教室 (オンライン同時開催)★	17(水)	10:00～11:30 (受付9:45～10:00)	健康センターはるる	市内在住の妊婦20組	助産師、管理栄養士、歯科衛生士による妊娠・出産のお話、ママ同士の交流 ※オンラインでもご参加いただけます 持ち物:母子健康手帳、筆記用具	
パパママ教室 (生活体験編)★	20(土)	9:30～11:45 (受付9:15～9:30)	健康センターはるる	市内在住の妊婦と夫や家族16組	パパが行う赤ちゃんのお風呂の練習と妊婦体験、保健師による赤ちゃんとの生活のお話 持ち物:母子健康手帳	
新米ママ教室★	29(月)	13:30～15:00 (受付13:15～13:30)	健康センターはるる	生後2～3か月の第1子と母親10組	子育てに役立つお話とふれあいの遊びの紹介、ママ同士の交流 持ち物:母子健康手帳、筆記用具、バスタオル	
	17(水)	13:30～15:00 (受付13:15～13:30)	嬉野保健センター			
離乳食教室 ごっくんコース★	5(金)	10:00～11:30 (受付9:45～10:00)	健康センターはるる	生後4～6か月の乳児と保護者20組	離乳食初期～中期のお話、調理実演、試食 持ち物:母子健康手帳、バスタオル	
離乳食教室 もぐもぐコース★	19(金)	10:00～11:30 (受付9:45～10:00)	嬉野保健センター	生後7～12か月の乳児と保護者12組	離乳食後期以降のお話、調理実演 持ち物:母子健康手帳、バスタオル	
ふたごちゃん・みつごちゃんサロン★	9(火)	10:00～11:30 (受付9:45～10:00)	健康センターはるる	多胎児を妊娠中または子育て中(未就学)の保護者	多胎児のパパ・ママ同士の交流 多胎児特有の悩みの共有、情報交換	
子育て教室	16(火)	①11:00～12:00 ②13:30～14:30	健康センターはるる	0歳の乳児と保護者	親子のふれあいの遊び、子育てに役立つお話 持ち物:バスタオル(乳児のみ)	—
	9(火)	10:00～11:00	嬉野保健センター			
	10(水)	10:00～11:00	ハートフルみくも保健福祉センター	1歳6か月までの乳幼児と保護者		
	16(火)	9:30～10:30	健康センターはるる	1歳の幼児と保護者		
プレイルーム開放	9(火)	8:30～17:00	嬉野保健センター	乳幼児	自由遊び 11:00～嬉野図書館職員によるミニお話し会 10:00～11:00は子育て教室実施のため利用できません。	—
	16(火)				自由遊び 10:00～折り紙で遊ぼう	
	23(火)				自由遊び 11:00～嬉野図書館職員によるミニお話し会 10:00～11:00は子育て教室実施のため利用できません。	
	30(火)				自由遊び	
はるる遊ぼうDAY	27(土)	10:00～12:00	健康センターはるる	乳幼児、学童と保護者	自由遊び(予約不要)	—
1歳6か月児健康診査	11(木)、25(木)	受付 12:45～14:30	健康センターはるる	1歳6か月～2歳の誕生日の前日までの幼児	対象者に個別通知	—
3歳6か月児健康診査	18(木)			おおむね3歳6か月～4歳の誕生日の前日までの幼児		

# 親子向けの健康相談

★申し込みは随時、WEB(QRコードまたは健康センターはるるのHPから)か電話で会場へ。

事業名	1月	時間	会場	対象	内容	申し込み
こども歯みがき相談★	10(水)	9:00～11:30	健康センターはるる	乳幼児と保護者	歯科衛生士による ブラッシング等の個別相談 持ち物:母子健康手帳、歯ブラシ	
こども栄養相談★	10(水)、24(水) 5(金)	9:00～11:30 9:30～11:30	健康センターはるる 嬉野保健センター		管理栄養士による 離乳食・幼児食等の個別相談 持ち物:母子健康手帳	
乳幼児健康相談	10(水)	9:00～11:00	健康センターはるる※1		乳幼児の身体計測、健康相談 持ち物:母子健康手帳、 バスタオル(乳児のみ)	※1 健康センターはるる・ 嬉野保健センター・ 飯高やまっこ (やまなみこども園内)は 予約不要  ※2 電話予約は 健康センターはるるへ  ※3 随時、電話で飯南かんがるーへ (☎32-8111)
	24(水)	9:30～11:10	橋西地区 市民センター★※2			
	5(金)	9:30～11:00	嬉野保健センター※1			
	23(火)	9:30～10:30	かんがるー (飯南ふれあいセンター)※3			
	9(火)	9:30～10:30	飯高やまっこ (やまなみこども園内)※1			
オンライン母子健康相談	平日(月～金)	10:00～16:00	健康センターはるる 嬉野保健センター	妊婦・乳幼児と保護者	自宅からオンラインで妊娠中や 子育てについての相談ができます。	

# 成人向けの健康相談、献血

事業名	1月	時間	会場	内容・対象・定員 等
はるる元気朝一体操	平日(火)	9:00～9:20	健康センターはるる	ラジオ体操等 持ち物:飲み物、室内靴
はるる健康ウォーキング	16(火)	9:00～11:00	健康センターはるる	はるる元気朝一体操終了後にはるるの周辺をウォーキングサポーターと実施。 持ち物:飲み物、帽子 ※雨天中止
健康相談	平日(月～金)	8:30～17:00	健康センターはるる★ 嬉野保健センター◎ 飯南振興局地域住民課 飯高振興局地域住民課	保健師による相談 ★印の会場は管理栄養士、歯科衛生士による相談も実施 ◎印の会場は管理栄養士による相談も実施 ※電話で各会場へ相談時間を予約ください。
献血	28(日)	10:00～11:30 13:00～16:00	パワーセンター松阪	400ml ※男女ともに体重50kg以上の方 男性17歳～69歳まで、女性18歳～69歳までの方 日程はQRコードからご確認ください。

# お問合せ・予約窓口

※三雲管内での事業のお問合せは、嬉野保健センター(☎48-3812)までお願いします。

名 称	健康センターはるる(春日町)	嬉野保健センター(嬉野町)	飯南振興局地域住民課(飯南町粥見)	飯高振興局地域住民課(飯高町宮前)
電話/FAX	☎ 20-8087 / FAX 26-0201	☎ 48-3812 / FAX 42-4945	☎ 32-8020 / FAX 32-3771	☎ 46-7112 / FAX 46-1092



# 1月の各種市民相談



相談項目	1月	時間	開催場所	担当所管	電話番号／FAX番号
法律相談	11(木)、25(木)	13:00～17:00 〈予約受付 相談のある週の月曜日8:30から〉 ※定員は各12人(先着順)	福祉会館(殿町)	社会福祉協議会 地域生活支援課	☎30-5690／FAX23-3359 ※FAX予約不可
心配ごと相談	土・日・祝を除く毎日	13:00～16:00(受付 15:20まで) ※年末年始12月24日～1月4日は除く	社会福祉協議会 松阪支所(鎌田町)	社会福祉協議会 松阪支所	☎30-5210／FAX30-5564
	5(金)、15(月)	9:00～11:30	嬉野社会福祉センター (嬉野権現前町)	社会福祉協議会 嬉野支所	☎42-2718／FAX42-6481
行政相談	16(火)	9:00～12:00	市役所地下 第2会議室(殿町)	広報広聴課	☎53-4311／FAX22-1119
	24(水)	13:00～15:00	飯南振興局(飯南町粥見)	飯南振興局 地域振興課	☎32-2511／FAX32-3771
弁護士人権相談	18(木)	10:30～14:30(受付 8:30～14:00) ※定員は5人(先着順) ※受付場所は人権・多様性社会課	市役所5階 特別会議室(殿町)	人権・多様性社会課	☎53-4017／FAX26-4035 ※電話・FAX予約不可
障がい者医療相談 ※整形外科医による 相談	17(水)	14:00～15:00 〔前月末12:00までに予約必要〕	障害者福祉センター(殿町)	障害者福祉センター	☎53-4489／FAX26-2806
弁護士 交通事故法律相談	10(水)	13:00～15:00 〔3日前までに予約必要〕 ※定員は4人	市役所5階 特別会議室(殿町)	地域安全対策課	☎53-4061／FAX22-1057
就職相談	12(金)	14:00～16:00 〔前日12:00までに予約必要〕	第一隣保館(京町)	第一隣保館	☎21-2928／FAX21-2965
消費生活相談	土・日・祝を除く毎日	9:00～12:00、 13:00～16:00	市役所4階(殿町)	消費生活センター (商工政策課内)	☎25-6590/ FAX22-0003(商工政策課)
若者就労相談会 (39歳まで)	11(木)、25(木)	13:00～17:00 〔予約必要〕	産業振興センター(本町)	若者就業サポート ステーション・みえ	☎059-271-9333／ FAX059-271-7833
就職氷河期世代 就労相談会 (40歳から49歳まで)	11(木)、25(木)	13:00～17:00 〔予約必要〕	産業振興センター(本町)	就職氷河期世代 就労支援センター	☎059-271-6600/ FAX059-271-7833
子ども発達相談	土・日・祝を除く毎日	9:00～17:00	子ども発達総合支援センター (下村町)	子ども発達総合支援センター 育ちサポート係	☎30-4410／FAX30-4433
子どもの 療育手帳相談	10(水)、17(水)、 24(水)	9:30～16:30 〔予約必要〕			
教育相談	土・日・祝を除く毎日	9:00～17:00 〔予約必要〕 ※第2・4月、第1～3水、 第2木は、18:00まで ※第1土(9:00～17:00)、 第3土(13:00～17:00)は開設	子ども支援研究センター(川井町)	子ども支援研究センター	☎23-7939／FAX26-1901
不登校の相談	土・日・祝を除く毎日	◆月・水・金は、14:00～17:00 〔予約必要〕 ◆火・木は、13:00～17:00 〔予約必要〕	鈴の森教室 (子ども支援研究センター内)	鈴の森教室	☎26-1900／FAX26-1901
青少年の悩みの相談	土・日・祝を除く毎日	8:30～17:00	青少年センター(川井町)	青少年センター	☎21-7830／FAX26-1901
青少年の悩みX相談			松阪市青少年の悩みX相談 (@0598_21_7830)		
税務相談	9(火)	10:00～16:00 〔予約必要〕	東海税理士会 松阪支部(商工会議所内)(若葉町)	東海税理士会 松阪支部事務局	☎50-2357／FAX50-2358
貿易相談	12(金)	14:30～16:30 〔予約必要〕 ※オンラインでも受け付けています。	産業振興センター(本町)	ジェトロ三重	☎059-228-2647／ FAX059-228-3185
更生保護相談	土・日・祝を除く毎日	10:00～15:00 〔予約必要〕	福祉会館(殿町)	松阪更生保護サポートセンター	☎21-1600／FAX30-5959
こころの健康相談	19(金)	13:30～15:30 〔予約必要〕	松阪保健所(高町)	松阪保健所	☎50-0532／FAX50-0621
エイズ相談	土・日・祝を除く毎日	8:30～17:15			☎50-0531／FAX50-0621
ひきこもり相談	土・日・祝を除く毎日	8:30～17:15	市役所1階 健康福祉総務課 【窓口⑬】(殿町)	健康福祉総務課	☎31-1922／FAX26-4035
精神保健福祉士 による ひきこもり相談	16(火)	①13:30～ ②15:00～ 〔6日前までに予約必要〕 ※定員は各1名(先着順)	市役所1階 健康福祉総務課 【窓口⑬】(殿町)	健康福祉総務課	☎31-1922／FAX26-4035





# HAPPY BIRTHDAY



1日  
生まれ

なかで れいや  
中出 滯弥ちゃん  
〈下蛸路町〉  
1歳おめでとう!  
元気に育ってね!



2日  
生まれ

しもで のどか  
下出 和叶ちゃん  
〈平成町〉  
祝1歳♡  
たくさん笑って  
大きくなあれ♡



3日  
生まれ

かわかど えみ  
河門 咲心ちゃん  
〈川井町〉  
一歳おめでとう!  
元気にすくすく  
育ってね



6日  
生まれ

やました るいと  
山下 瑠依兔ちゃん  
〈嬉野町〉  
まねっこ上手な  
瑠依兔君、  
1歳おめでとう。



8日  
生まれ

にしやま かいと  
西山 楓絃ちゃん  
〈大津町〉  
1歳おめでとう!  
かいちゃんの  
笑顔が大好き!



11日  
生まれ

あべ ひまり  
安部 日鞠ちゃん  
〈中央町〉  
1歳おめでとう♡  
これからの成長も  
楽しみ♡



12日  
生まれ

むらばやし そらな  
村林 空奈ちゃん  
〈嬉野津屋城町〉  
1歳おめでとう♡  
大好きだよー♡



13日  
生まれ

おぎの そら  
荻野 蒼空ちゃん  
〈郷津町〉  
ねえねと仲良く、  
元気に育ってね!



13日  
生まれ

ふじた かずは  
藤田 一芭ちゃん  
〈嬉野新屋庄町〉  
これからも  
元気いっぱい、  
大きくなってね!



13日  
生まれ

やまな みこ  
山名 美琉ちゃん  
〈碓日町〉  
みこちゃん  
1歳おめでとう!!  
大好き♡



15日  
生まれ

やぶや たから  
敷谷 宝礼ちゃん  
〈八重田町〉  
1歳おめでとう!!  
たあくん大好き♡



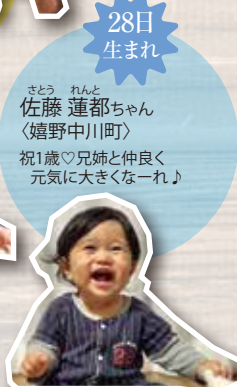
16日  
生まれ

たけうち せり  
竹内 慧莉ちゃん  
〈湊町〉  
1歳おめでとう!  
元気いっぱい  
育ってね!



28日  
生まれ

さとう れんと  
佐藤 蓮都ちゃん  
〈嬉野中川町〉  
祝1歳♡兄弟と仲良く、  
元気に大きくなーれ!



21日  
生まれ

なるかわ みゆ  
成川 心結ちゃん  
〈下村町〉  
心結らしく、  
のびのび  
大きくなってね!



23日  
生まれ

たばた らん  
田端 藍ちゃん  
〈川井町〉  
祝一歳☆  
元気いっぱい  
たくさん  
遊ぼうね



26日  
生まれ

なかにし の  
中西 虹乃ちゃん  
〈久保町〉  
1才おめでとう♡  
虹乃の笑顔は  
世界を救う!



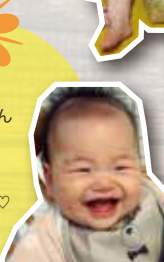
28日  
生まれ

ふじい りお  
藤井 理央ちゃん  
〈大黒田町〉  
1歳おめでとう!  
いつまでも  
姉弟仲良くね♡



29日  
生まれ

こちどまり  
東泊 ゆずちゃん  
〈塚本町〉  
1歳おめでとう☆  
ゆず、  
だいすきだよー♡



29日  
生まれ

すぎさき ゆき  
杉崎 柚紀ちゃん  
〈高須町〉  
祝1歳!  
笑顔いっぱい、  
すくすく育ってね♡



31日  
生まれ

こばやし いと  
小林 緯翔ちゃん  
〈嬉野中川新町二丁目〉  
祝1歳♡毎日笑顔で  
元気に大きくなうね!



2月で1歳になるお子さんの写真を募集しています! 【問】 広報広聴課 ☎53-4312

応募要項

1月1日(月・祝)までに、応募フォーム(右記QRコード)から応募ください。

- 写真・画像についてはお子さんのみが写っているものとします。
- 応募いただいた写真については返却しません。
- 応募多数の場合は抽選とさせていただきます。(抽選結果は掲載をもって、発表にかえさせていただきます)
- 応募いただいた写真は全て、松阪市行政チャンネルと市ホームページのトップページに掲載させていただきます。
- 頭など体の一部が写っていないと写真が切れてしまうのでご注意ください。

松阪市 1歳になったよ

検索



応募フォーム

締切日  
必着

郵送での応募は「お子さんのお名前(ふりがな)」「住所」「生年月日」「性別」「保護者のお名前」「電話番号」「20文字以内のコメント」を写真の裏に記入し、お送りください。  
〒515-8515 松阪市殿町1340番地1 松阪市役所 広報広聴課 1歳になったよ係