

# 広報 まつさか

MATSUSAKA

Public Information

vol. 227

2023 11 月号

November



松坂ゆかりの映画監督  
小津安二郎生誕120年



みえ松阪マラソン2023  
MIE MATSUSAKA MARATHON



とっても  
便利な

## 松阪ナビ



～ダウンロードキャンペーン開催中～

みんなも、  
ダウンロードしてね♪





# 松阪牛まつり

第72回松阪肉牛共進会

特産松阪牛の今年の女王を決定する

「第72回松阪肉牛共進会」のほか、地域の特産品や食に関する出店ブースが集合!



- とき／11月26日(日)午前10時～  
(松阪肉牛共進会は午前9時～)
- ところ／松阪農業公園ベルファーム(伊勢寺町)
- 無料シャトルバス／松阪駅JR側出入口、各臨時駐車場から運行

《臨時駐車場》

- 松阪中核工業団地臨時駐車場(広陽町)
- 中部台運動公園第一駐車場(立野町)

【問】 農水振興課(松阪牛まつり実行委員会事務局)  
☎53-4119 FAX:22-0931

目次

02 第72回松阪肉牛共進会 **松阪牛まつり**

03 子育て応援スタンプラリー **第2弾!!**  
虐待のないまち「松阪市」をめざしましょう!  
ストーカー被害・配偶者暴力被害に悩んでいるあなたへ

04 **みえ松阪マラソン2023**  
MIE MATSUSAKA MARATHON

06 **特集** **松阪ナビ**  
～ダウンロードキャンペーン開催中～

10 **まつさか情報広場**  
10 お知らせ 17 募集  
14 教育・講座 19 催しイベント



22 **新型コロナワクチン接種のお知らせ**

23 **市長コラム** 「秋の松阪」も魅力満載です!

**シンガポールの屋台文化「ホーカーセンター」①(全3回)**

24 図書館・天文教室・松阪競輪場発売日程

25 松阪農業公園ベルファーム・文化財センター催し物案内

26 松阪市人事行政の運営状況  
**市職員の人事・給与のあらまし**

28 安心のまちづくりのために  
**第100回 高齢者の暮らしを考える**

30 **まちのできごと**

32 市民の掲示板 **MA-TSU-SA-KA コミュニティ**

34 健康講座・健康相談／12月の市民相談

36 **HAPPY BIRTHDAY** ～11月で1歳になったよ～

**お知らせ** 掲載内容は、予告なく変更になる場合があります。また、イベントなどでは、『新しい生活様式』を取り入れた感染防止対策をお願いします。

※本紙の掲載内容は令和5年10月17日時点のものです。



12月  
から

# 子育て応援スタンプラリー

第2弾!!

福祉まるごと相談室 × 子育て世代包括支援センター × 子育て支援センター × 幼稚園 タイアップ企画

松阪市公式アプリ「松阪ナビ」を使って、親子で楽しめるデジタルスタンプラリーの第2弾を実施します。  
対象となる下記のポイントを集めたら最寄りの福祉まるごと相談室などで子育て応援グッズを進呈します。



「子育て中の教室・相談」に参加	1ポイント
「子育て支援センター・幼稚園の未就園児教室」で遊ぶ	1ポイント

- 対象者／市内在住の未就園児の親子（1世帯1回限り。第1弾の参加者も可能。）
- 実施期間／12月1日(金)～令和6年2月29日(木)
- プレゼント交換期限／令和6年3月8日(金)午後5時まで ※先着順で選べます。

## 《参加方法》

- ① お手持ちのスマートフォンに松阪市公式アプリ「松阪ナビ」をダウンロード。  
※「松阪ナビ」のダウンロード方法は右のQRコードから→
- ② 「子育て中の教室・相談」と「子育て支援センター・幼稚園の未就園児教室」を利用してポイントを集める。
- ③ 2ポイント集めたら、「福祉まるごと相談室」などでプレゼント。



松阪ナビについて



参加方法、プレゼント場所について詳しくはホームページをご覧ください。

松阪市 子育て応援スタンプラリー 第2弾

検索



ホームページ

【問】 健康福祉総務課 ☎31-1926 FAX 26-4035



## 虐待のないまち「松阪市」をめざしましょう!

～11月はオレンジリボン・児童虐待防止推進キャンペーン期間～

虐待を受けたと思われる子どもを発見した時などは、  
県の児童相談所や松阪市の窓口へ連絡・通報をお願いします。



### 《虐待に関する相談や通報先》

対象者	連絡・通報先
【児童虐待】 18歳未満の方 (障がい児を含む)	こども支援課 こども家庭支援係 ☎53-4085 FAX 26-9113 三重県中勢児童相談所 ☎059-231-5666 FAX 059-231-5903 ※夜間・休日は児童相談所全国共通ナビダイヤル189へ。 (お近くの児童相談所へ繋がります。通話料は無料です。)
【障がい者虐待】 18歳以上 65歳未満の方	・障がい福祉課 ☎53-4056 FAX 26-9113 ・嬉野地域振興局 ☎48-3809 FAX 42-4945 ・三雲地域振興局 ☎56-7910 FAX 56-5382 ・飯南地域振興局 ☎32-8020 FAX 32-3771 ・飯高地域振興局 ☎46-7112 FAX 46-1092 夜間・休日 ☎53-4100 (市役所当直室)
【高齢者虐待】 65歳以上の方 (障がい者を含む)	・高齢者支援課 ☎53-4069・4088 FAX 26-4035 ・嬉野地域振興局 ☎48-3809 FAX 42-4945 ・三雲地域振興局 ☎56-7910 FAX 56-5382 ・飯南地域振興局 ☎32-2922 FAX 32-3771 ・飯高地域振興局 ☎46-7112 FAX 46-1092 ・第一地域包括支援センター ☎25-1070 FAX 25-1171 ・第二地域包括支援センター ☎42-7255 FAX 42-6481 ・第三地域包括支援センター ☎32-5083 FAX 32-6434 ・第四地域包括支援センター ☎51-5885 FAX 51-5910 ・第五地域包括支援センター ☎25-4300 FAX 25-3131 夜間・休日 53-4100 (市役所当直室)

## ストーカー被害・ 配偶者暴力被害に 悩んでいるあなたへ

11月12日～25日までの間、「女性に対する暴力をなくす運動」を実施します。  
被害に遭われた方の意思を踏まえつつ、加害者の検挙や警告、防犯指導やパトロール強化等の執り得る措置を迅速に講じ、被害者の安全確保を最優先とした対応を実施しています。

緊急時	110番通報
その他の 通報	松阪警察署 ☎53-0110
	こども支援課 ☎53-4085 FAX 26-9113
	配偶者暴力相談 支援センター (三重県女性相談所) ☎059-231-5600 FAX 059-231-5906

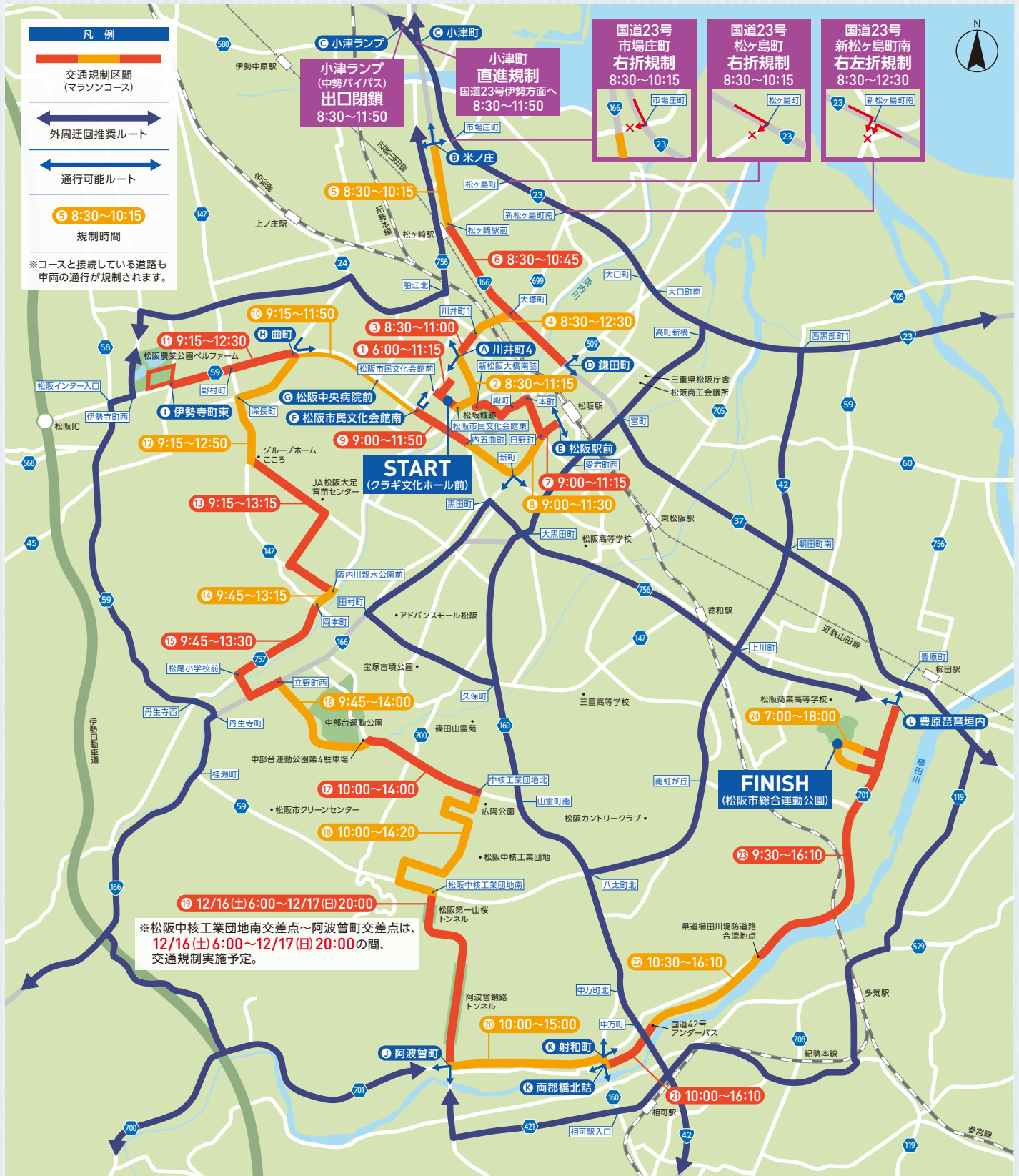
# 交通規制のお知らせ



## みえ松阪マラソン2023

MIE MATSUSAKA MARATHON

2023年  
**12月17日(日)** マラソン  
スタート **9:00**



### お問い合わせ

大会全般に関すること  
みえ松阪マラソン実行委員会事務局  
TEL 0598-53-4359

交通規制に関すること  
交通規制お問い合わせデスク  
(みえ松阪マラソン実行委員会事務局内)

TEL 0598-53-4358



バスの運行に関すること  
路線バス及び鈴の音バスのダイヤに  
遅延や変更などが予想されます。  
詳細は、右記へお問い合わせください。  
三重交通 TEL 0598-51-5240



# 主要交差点拡大図

マラソンによる規制時間は目安であり、  
当日の競技状況によって変わる場合があります。

- 交通規制中は**車両によるコースの通行・横断**はできません。
- **ランナー通過中は歩行者、自転車の横断**はできません。  
横断者は大会関係者の指示に従って横断してください。
- 松阪市内では相当の混雑・渋滞が予想されますので、**当日の自動車利用は極力ご遠慮ください。**  
なお、自動車を利用される場合は、外周の迂回推奨ルートをご利用ください。
- コース及び会場周辺での**無人航空機(ドローン等)の飛行は禁止**させていただきます。

**A 川井町4** 8:30~11:15



**B 米ノ庄** 8:30~10:15



**C 小津町/小津ランプ** 8:30~11:50



**D 鎌田町** 8:30~10:45



**E 松阪駅前** 9:00~11:15



**F 松阪市民文化会館南** 9:00~11:50



**G 松阪中央病院前** 9:15~11:50



**H 曲町** 9:15~12:30



**I 伊勢寺町東** 9:15~12:30



**J 阿波曾町** 10:00~15:00\*



**K 射和町/両郡橋北詰** 10:00~16:10



**L 豊原琵琶垣内** 9:30~16:10



皆様にはご迷惑をおかけしますが、  
ご理解・ご協力をお願いいたします。

凡 例	
<span style="border: 1px solid black; border-radius: 50%; padding: 2px;">松阪中央病院前</span>	交差点名
<span style="color: blue;">⇄</span>	通行可能ルート
<span style="background-color: red; width: 20px; height: 10px; display: inline-block;"></span>	交通規制区間

スタート会場付近~松阪IC 9:15~12:30





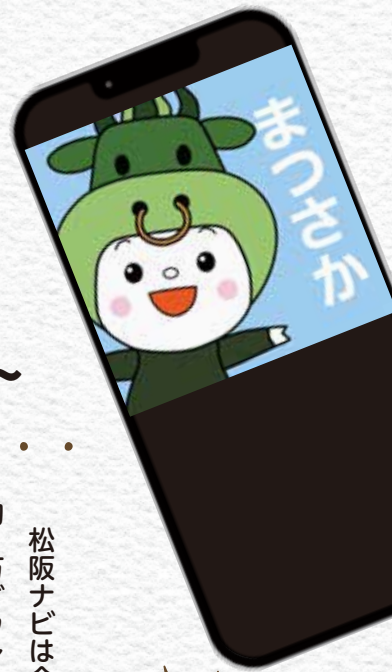


とっても  
便利な



# 松阪ナビ

～ダウンロードキャンペーン開催中～



松阪ナビは今年で4年目を迎え、現在は、約3万ダウンロードされています。つまり、松阪市民の約5人に1人はダウンロードしていることになりました！

そんな松阪ナビをもっとみなさんに活用してほしく、今月の特集では、松阪ナビの便利な機能を紹介します。

また、松阪ナビをダウンロードしている方を対象に、**デジタルスタンプラリー**を**11月30日まで開催**しています。

スタンプは、「食べる」、「買う・利用する」、「訪れる」の3つの項目があり、それぞれ1店舗ずつ店舗や施設をまわっていただきます。合計3つのスタンプを取得すると、プレゼントに応募できるようになり、応募いただいた方の中から抽選で「ちやちやもグッズ」や「松阪木綿グッズ」をプレゼントいたします。この機会に、ぜひご参加ください！

詳しくは、次のページからご確認ください。

## 5人に1人

ダウンロードしています。  
みんなも  
ダウンロードしてね!



ダウンロードは  
こちら!





# 松阪ナビの便利な機能3選!!

## ①「ごみ出し、もう忘れない」

① 今日、月に1度の「資源ごみ」の収集日。  
 し、しまった... すっかり忘れていた...

②

③ ごみの日なんて、いちいち覚えられないよ!

④ ...でもね、

⑤ 松阪ナビは、前日にお知らせが届くから忘れることがなくなるよ!

ピロン♪

【ごみの日】  
明日は資源ごみの日です

※地区によって収集日が異なります。

「資源ごみ」を捨てるはずだった...

10月						
日	月	火	水	木	金	土
1	2	3	4	5	6	7
可燃	プラ容	プラ容	不燃	可燃	ビン	資源
8	9	10	11	12	13	14
可燃	プラ容	プラ容	不燃	可燃	資源	資源
15	16	17	18	19	20	21
可燃	プラ容	プラ容	不燃	可燃	資源	資源
22	23	24	25	26	27	28
可燃	プラ容	プラ容	不燃	可燃	資源	資源
29	30	31				
可燃	プラ容	プラ容				

## ②「災害情報は、松阪ナビで!」

① みなさんは、松阪市の災害情報をどうやって確認していますか?

② 防災無線は、雨や風が強い時聞き取れないですよ!

③ 松阪ナビは、防災無線をはじめ、緊急速報メール(エリアメール)も配信しています!あとでゆっくり確認もできるから安心だよ!

...なんて?

## ③「道路の穴ぼこは、レポート機能を!」

① 道路の穴ぼこ、見かけたことありませんか? 危ないですよ...

② そんなときは、松阪ナビを利用してください!

③ 道路の穴ぼこをパシャリ

④ あとは数日、待つだけ...

⑤ みんなで守ろう、私たちのまちを!

この他に、公園の遊具の破損状況投稿もできるよ!

松阪ナビ  
 防災・安全  
 「防災・安全」内のこちらをクリック  
 道路・公園施設の破損状況投稿



# デジタルスタンプラリー店舗MAP

## 食べる

- ガーデンカフェーベル(ベルファーム)
- 快樂亭
- カブクノニカイ
- 串カツ田中 松阪店
- 松燈庵
- 寿司処 喜奴家
- 中華そばの不二屋
- 道とん掘 まつさか店
- 道の駅 飯高駅・レストランいいたか



## 買う・利用する

- 伊沢仏壇店
- 駅弁のあら竹
- 老松 あじもよう
- オカダフローリスト
- 笠原 サイクル
- 清水堂化粧品店
- スクールショップサカイ
- 駄菓子のおいや
- 菓匠 たばね庵 本店
- 菓匠 たばね庵 松阪駅前店
- 菓匠 たばね庵 松阪中央店
- 菓匠 たばね庵 松阪川井町店
- 茶遊膳 茶重
- 鶴の玉 本舗 たつみ堂
- 天輪焼
- 中井宝飾・時計
- ベルファーム農家市場
- ヒシナカ薬局
- プティック伽羅
- 松阪商会
- まつさか交流物産館
- 松阪もめん手織りセンター
- 丸茂食品
- ミスタードーナツ 松阪ショップ
- ミスタードーナツ 松阪塚本ショップ
- 道の駅 飯高駅・いいたかの店
- ヤスオカ薬局
- 安川屋本店
- 山作
- (株)八幡屋呉服店



## 訪れる

- 飯高小津安二郎資料室
- 嬉野ふるさと会館
- クラギ文化ホール管理事務所
- ジョブステーションマツサカ
- 松浦武四郎記念館
- 松阪市立歴史民俗資料館
- 松阪駅観光情報センター
- 松阪市文化財センターはにわ館
- 松本紙店
- 道の駅 飯高駅・案内事務所
- メガネのマスク松阪本店
- 本居宣長記念館
- ライオン写真館



「食べる」、「買う・利用する」、  
「訪れる」のそれぞれの中から  
1店舗まわって、  
スタンプをゲットしよう!



目印はこのチラシ!









# まつさか情報広場



人口と世帯数(令和5年9月1日現在)		※( )内は前月比	
人口	157,773人(-60人)	男	75,968人(-23人)
世帯数	74,519世帯(+43世帯)	女	81,805人(-37人)

各種問い合わせ、申し込みは、業務時間内【平日の午前8時半～午後5時15分(平日の休館日が設けられている施設については休館日以外の日)】にお願いします。

## 燃えるごみの祝日収集を実施中

4月から、これまでの月曜日に加え、火曜日、木曜日、金曜日の祝日(年始を除く)に「燃えるごみ」の収集を追加実施しています。各地区の収集日については、ごみカレンダーをご確認ください。

●追加収集日／11月3日(金)、23日(木)、2月23日(金)

地域集積所の収集業務限定のため、クリーンセンターへは資源物のみの持ち込みとなります。

【問】 本庁管内…清掃事業課

☎53-4470 FAX 51-6406

嬉野管内…嬉野地域住民課

☎48-3813 FAX 42-6220

三雲管内…三雲地域住民課

☎56-7909 FAX 56-5382

飯南管内…飯南地域住民課

☎32-2514 FAX 32-3771

飯高管内…飯高地域住民課

☎46-7117 FAX 46-1092



## 一定期間保管していたマイナンバーカードを破棄します

マイナンバーカードの交付通知書を通知後、受け取りにきていない人のカードは松阪市で一定期間保管し、その後廃棄します。必要な方はお早目に受け取りにお越しください。

廃棄対象	令和3年4月1日～令和4年3月31日に申請して受け取られていないマイナンバーカード
受取期限	令和5年12月28日(木)

※廃棄後に再取得したい場合は、あらためて申請が必要です。

※交付通知書を失くした場合は、お電話でご相談ください。

【問】 戸籍住民課 ☎31-1916 FAX 26-9115



## 生活支援! 松阪みんなの商品券の使用は11月まで!

●使用期限／11月30日(木)まで

●使用可能店舗／使用可能店舗には、参加店舗証が貼ってあります。使用可能店舗一覧は、ホームページにてご確認ください。

※商品券の販売は終了しています。

※この商品券は使用期間に関係なく返金・払戻はできません。



市HP

【問】 商工政策課 ☎53-4361 FAX 22-0003



## いおうじ応急クリニックが12月に移転します

市が応急診療を一部委託している「いおうじ応急クリニック」が令和5年12月1日(金)から移転します。受診の際は、診療日・診療時間等をいおうじ応急クリニックHPもしくは電話にてお問合せください。

●移転先／松阪市立野町200

●問合先／☎31-3480 FAX 31-3482

【問】 健康づくり課 ☎23-1364 FAX 26-4951



いおうじ応急クリニックHP



## 特殊詐欺被害防止用電話機器 (固定電話機等) 購入費用の一部補助

65歳以上の方を対象に、特殊詐欺被害防止を目的に製造された機器の購入費用の一部を補助します。

- 対象／市内在住の65歳以上の方(※市税を滞納していない方)
- 対象機器／悪質な電話による特殊詐欺被害を未然に防ぐことを目的に製造されたものであり、次に該当するものです。
  - ・自動応答録音装置等を有する特殊詐欺被害防止の機能付固定電話機
  - ・固定電話に外部接続可能な自動応答録音機能等を有する装置(単なる留守番電話機能のものは除く。)

※補助対象機器は、1世帯につき1台とします。

※これまでに申請された方は対象外です。

※付随するサービスの加入や利用に要する費用は対象外です。

- 補助対象金額／  
対象機器の購入費と設置にかかる工事費用の合計額の2分の1(上限額8,000円、100円未満は端数切捨て)

●必要書類／

- ①補助金交付申請書(※1)
  - ②購入機器の領収書
  - ③購入された機器の機能が記載されたカタログまたは取扱説明書(写し)
  - ④補助金振込予定通帳の写し
- (※1)①の申請書は、市ホームページからダウンロードできます。地域安全対策課、各振興局地域振興課で配布しています。

【問】 地域安全対策課 ☎53-4074 FAX 22-1057

この電話は、  
犯罪等被害防止のために  
自動的に録音されます。



## 女性に対する 暴力をなくす運動

毎年11月12日～25日は「女性に対する暴力をなくす運動」期間です。つらいことや不安なことは、ひとりで抱え込まず、まずは相談窓口にご相談してください。



性犯罪・性暴力被害者のための  
ワンストップ支援センター **#8891** はやくワンストップ

【問】 人権・多様性社会課 ☎53-4339 FAX 26-4035

## ひきこもり出張相談会

ひきこもりは、「特別なものではなく、誰にでも起こりうるもの」です。ひとりで、家族だけで悩まないで、ぜひご相談ください。

- 対象／市内在住のひきこもりに悩むご本人やご家族
- とき／11月22日(水)午前10時半～午後3時半  
※ 1人1時間程度
- ところ／三雲振興局(曾原町)
- 定員／3人(要予約)
- 予約方法／11月20日(月)までに電話で健康福祉総務課まで。電話・来所・メール・LINEでも相談を受け付けています。お気軽にお問い合わせください。

松阪市 ひきこもり相談窓口 検索

【問・申】 健康福祉総務課

☎31-1922 FAX 26-4035



市HP

## 子育て世帯の 離婚・DV・児童虐待等に関する 臨時相談を実施

弁護士資格を有する市職員が、臨時相談に同席し、専門窓口をご案内するほか、法的なアドバイスをします。相談は無料です。(※予約制です。)



市HP

- とき／11月17日(金)
- 相談時間／午後1時半から(1人30分で3人枠です。)
- ところ／こども支援課相談室

【問】 こども支援課 ☎53-4085 FAX 26-9113

## 三世代同居・近居支援補助事業

市外から転入し、新たに三世代(親世帯・子世帯・孫)で同居や近居を始めるために住宅の新築・購入・増改築・リフォームを行った際の費用の一部を補助します。

《主な要件》

- ①「親世帯もしくは子世帯のどちらか」または「両世帯」が市外から転入すること(他市町村へ転出してから1年以内に転入の場合は対象外)
  - ②同居もしくは近居(同小学校区もしくは直線距離で1km以内)を開始した世帯である
- 補助金額／補助金上限額:同居30万円、近居20万円
  - 申請期限／「転入日」と「住宅の引渡し日もしくは増改築・リフォームの完成日」のどちらか遅い方の日から6か月以内

申請方法・その他要件等、詳細については市ホームページ(QRコード)からご確認ください。



市HP

【問】 こども支援課 ☎53-4081 FAX 26-9113



## まつさか介護と就職の相談会 “介護のプロがあなたとの 出会いを待っています”

福祉や介護の仕事についての求人情報の提供と、ブースを設置し、直接事業者と相談できます。

- とき／12月9日(土)午後1時～3時
- ところ／産業振興センター2階 人材養成講座室(本町)
- 対象／市内在住の方や学生(就職学生以外も含む)
- 申込方法／12月5日(火)までに参加申込書をFAXまたは直接介護保険課へ。

【問・申】 介護保険課 ☎53-4058 FAX 26-4035

## 障害者差別解消法が変わります 事業者にも 合理的配慮の提供が義務化

令和6年4月1日に「改正障害者差別解消法」が施行され、事業者(会社やお店など)による障害のある人への「合理的配慮の提供」が義務になります。それには、障がいのある人と事業者等が話し合っ、共に対策を検討する「建設的対話」が重要です。詳しくは内閣府のホームページをご覧ください。



内閣府HP

【問】 障がい福祉課 ☎53-4082 FAX 26-9113

## 11月は県・市町による 地方税の共同滞納整理月間

松阪県税事務所と松阪地域の1市3町では、地方税滞納対策として、11月を「共同滞納整理月間」と位置づけています。この期間は、納期限までに納めていただけない方に対し、税の公平性を保つため、地方税法などで定められた滞納処分を積極的に実施します。

【問】 県税について 松阪県税事務所納税課  
☎50-0510 FAX 50-0619  
市税について 収納課  
☎53-4107 FAX 26-9114

## 11月30日は「年金の日」!! 「ねんきんネット」で年金記録や 年金見込額を確認してみませんか

「ねんきんネット」は、パソコンやスマートフォンからいつでもご自身の年金記録を確認できるほか、年金記録からさまざまな条件を設定した上で、年金見込額の試算をすることもできます。詳しくは右のQRコードからアクセスしてください。



ねんきんネット

●「ねんきんネット」のお問合せ／  
0570-058-555(ナビダイヤル)  
【問】 保険年金課 ☎53-4044 FAX 26-9113  
松阪年金事務所 ☎51-5115 FAX 52-1611

## 法律・税務・労働・販路開拓の 相談窓口を開設

相談先	とき(※)	相談時間	ところ
税務相談	毎月第1木曜日	開始時刻は 午後1時半と 3時のいずれ かを指定 (90分以内)	産業支援 センター (日野町)
販路開拓相談	毎月第3水曜日		
法律相談	毎月第3木曜日		
労働相談	毎月第4水曜日		

※開催日が祝日の場合は中止

●対象／市内の事業者  
●申込方法／窓口開設の1週間前までに、QRコードを利用して予約  
【問・申】 産業支援センター  
☎25-6520 FAX 25-6521



相談窓口申込み

## 企業等の手話研修会に 講師を無料で派遣



企業や商店街組合などで開催する手話研修会に講師の派遣を行います。ぜひ、事業所内で手話研修会を開催してみませんか。  
●内容／手話・聴覚障がい者とのコミュニケーションについて・聴覚障がいとはどういうものか など  
●対象／市内の企業、事業所、商店街組合など産業団体  
【問】 障がい福祉課 ☎53-4059 FAX 26-9113

## ミニ手話コーナー

手話の理解と普及を図るため、皆さんに日常生活で使える手話を紹介します。

今月のテーマ【買い物】

左手はかごを持つように握り、すばめた右手を開きながらかごの中に品物を入れる動きをする。



手話動画

検索

右のQRコードからYouTubeでもご覧になれます→



【問】 障がい福祉課  
☎53-4059  
FAX 26-9113



## 令和6年度以降の 市民税・県民税の見直し

### ■国外居住親族についての扶養控除の見直し

令和6年度より、年齢30歳以上70歳未満の国外居住親族について、次のいずれかに該当する場合のみ扶養控除等の適用および非課税限度額の適用対象となります。

- ①留学により国外に住所及び居所がある方
- ②障がい者の方
- ③扶養控除等を申告する納税義務者から、前年における生活費又は教育費に充てるための支払いを年間38万円以上受けている方

### ■特定配当等及び特定株式等譲渡所得金額の課税方式の見直し

特定口座内で所得税15.315%と市民税・県民税5%が天引きされている、特定配当等及び特定株式等譲渡所得金額について、令和6年度より**所得税と異なる課税方式を選択することができなくなります**。これにより、市民税・県民税の非課税判定、各種行政サービスなどに影響が生じる場合がありますのでご注意ください。

【問】 市民税課 ☎53-4027 FAX 26-9114

## 物忘れ相談会

- とき／12月14日(木)午前10時～正午
- ところ／福祉会館(殿町)
- 内容／専門医師による相談等  
※医師の相談30分を含め、1人1時間程度
- 定員／3人(参加費無料・要予約)
- 申込方法／電話または直接、第一地域包括支援センター(白粉町)☎25-1070へ。

【問】 高齢者支援課 ☎53-4099 FAX 26-4035

今月の納期限は  
**11月30日(木)**

納付は納期限までに済ませましょう。  
**国民健康保険税(6期)**

### 日曜・夜間納税相談窓口のお知らせ

- 日曜窓口／11月はありません。
- 夜間窓口／11月13日(月)午後6時～8時

【問】 収納課 ☎53-4021 FAX 26-9114

### 介護保険料(6期)

【問】 介護保険課 ☎53-4090 FAX 26-4035

### 後期高齢者医療保険料(5期)

【問】 保険年金課 ☎53-4092 FAX 26-9113

## 節度ある飲酒を こころがけましょう

11月10日～16日はアルコール関連問題啓発週間です！  
アルコールに関する悩みを抱えている方は、まずは、下記へ相談してください。

機関名	ところ	受付日時	連絡先
アルコール依存症を含む専門電話相談	三重県こころの健康センター(津市桜橋)	水曜日(祝日・年末年始を除く)午後1時～4時	☎059-253-7826 FAX 059-223-5242
こころの健康相談(要予約)	松阪保健所(高町)	令和5年11月17日(金)12月19日(火)令和6年1月19日(金)2月26日(月)3月15日(金)午後1時半～3時半	☎50-0532 FAX 50-0621
こころの相談(要予約)	松阪障がい児・者総合相談センター「マーベル」(殿町)	月～金曜日(祝日・年末年始を除く)午前9時～午後5時	☎20-9192 FAX 20-9194

【問】 健康センターはるる

☎20-8087 FAX 26-0201



## 議会報告会をYouTubeで配信

9月定例会での決算審議の内容などについて、議員が市民の皆さんに事前に収録した動画で報告します。12月5日(火)～11日(月)は行政チャンネルでも放送します。

- 配信開始日／12月5日(火)午後1時からYouTube配信市ホームページにてアンケートフォームを掲載します。(メール、ファックス等でもご感想をお聞かせください。)



YouTube  
「松阪市議会チャンネル」

記載QRコードからご確認ください。

【問】 議会事務局 ☎53-4434 FAX 23-3962

## 令和5年秋季 全国火災予防運動開始!

標語『火を消して 不安を消して つなぐ未来』

火の取扱いには十分注意してください。  
詳細については松阪消防ホームページ(記載QRコード)をご覧ください。

- 期間／11月9日(木)～15日(水)

【問】 松阪消防本部予防課

☎25-1412 FAX 21-3080



HP



## はるる健康セミナー リズムエクササイズ ～親子で元気☆子育て世代向け～

親子で触れ合いながらできるストレッチや音楽に合わせた簡単な体操を紹介します。

とき	ところ	対象	定員
12月11日(月) 午前10時～11時	健康センター はるる (春日町)	市内在住の 1歳～未就学児 の親子	先着25組 (参加費無料)

- 講師／保田 <sup>やすだ</sup>いづみさん  
(フィットネスクラブAMIYインストラクター)
  - 持ち物／飲み物、タオル、筆記用具、動きやすい服装、  
はるる健康づくりポイントカード(お持ちの方)
  - 申込方法／11月8日(水)～12月8日(金)  
にWEBか電話で健康センターはるるへ。
- 【問・申】 健康センターはるる  
☎20-8087 FAX 26-0201



WEB申込み

## 食育推進料理教室 「給食をつくろう」 ～幼稚園給食～

親子で給食を調理し、栄養の知識を身につけましょう!



とき	ところ	定員	参加費
11月25日(土) 午前10時～昼12時半	健康センター はるる(春日町)	先着10組	1人300円

- 内容／講話、調理実習  
(そばろご飯、ちくわのマヨネーズ焼き 他)
  - 対象／市内在住の年長児と保護者
  - 持ち物／エプロン、三角巾、筆記用具、マスク(調理用)、はるる健康づくりポイントカード(お持ちの方)
  - 申込方法／11月8日(水)～20日(月)まで  
にWEBか電話で健康センターはるるへ。
- 【問・申】 健康センターはるる  
☎20-8087 FAX 26-0201



WEB申込

## 看護師復職支援研修会

- とき／11月27日(月)～29日(水)3日間
  - ところ／松阪市民病院(殿町)
  - 内容／医療の動向、医療安全、感染対策、演習(採血、点滴、輸液ポンプ、シリンジポンプ)、病棟見学実習等
  - 対象／看護師の資格を有し、現在離職中で復職をお考えの方(原則3日間通しで参加可能な方、参加日時については要相談)
  - 定員／先着5人程度(応募多数の場合は、市内在住の方優先)
  - 申込方法／WEB(記載QRコード)から申込みください。
- 【問】 松阪市民病院 ☎23-1515 FAX 21-8751



WEB申込



## はるる健康講座 「60歳からのいきいきライフ」 ～はつらつ高齢期向け～

とき	内容	定員	持ち物
①12月8日(金) 午前10時～11時半	心と身体を元気にするヨガ	先着25人 (参加費無料)	タオル、飲み物、 はるる健康づくり ポイントカード (お持ちの方)
②12月19日(火) 午前10時～11時半	食事と口腔ケアの講話、 ミニ調理実習 (キャベツの春巻き)		エプロン、 マスク(調理用)、 三角巾、はるる 健康づくり ポイントカード (お持ちの方)

- ところ／健康センターはるる(春日町)
  - 対象／市内在住の60歳以上の方  
(7月参加者の方は対象外)
  - 申込方法／11月8日(水)～12月7日(木)  
にWEBか電話で健康センターはるるへ。
- 【申・問】 健康センターはるる  
☎20-8087 FAX 26-0201



WEB申込



## 男女共同参画さ・し・す・せセミナー デートDVって何?

～被害者にも加害者にもならないために～

- とき／11月18日(土)午後2時～3時半
  - ところ／産業振興センター2階 人材育成講座室(本町)
  - 講師／樋口 <sup>ひぐち</sup>真希子 <sup>まさこ</sup>さん  
(三重県男女共同参画センター「フレンテみえ」)
  - 定員／先着40人(参加費無料・申込不要)
- 【問】 人権・多様性社会課 ☎53-4339 FAX 26-4035





# 簡単! うきうきフッキング

野菜をたくさん使った手軽に作れるレシピを、食生活改善推進員が紹介します。

●とき・ところ／時間は全会場午前10時～正午

とき	ところ	締め切り	定員	申し込み先
12月13日(水)	嬉野保健センター	12月6日(水)	各15人	嬉野保健センター ☎48-3812 FAX42-4945
1月18日(木)		1月11日(木)		
1月31日(水)		1月24日(水)		
12月20日(水)	ハートフルみくも保健福祉センター	12月13日(水)	各12人	健康センターはるる ☎20-8087 FAX26-0201
1月17日(水)		1月10日(水)		
12月18日(月)	第一隣保館	12月11日(月)	各12人	健康センターはるる ☎20-8087 FAX26-0201
1月18日(木)	徳和地区コミュニティセンター	1月11日(木)		
1月24日(水)	第四公民館	1月17日(水)		
1月29日(月)	漕代市民センター	1月22日(月)		
1月30日(火)	幸公民館	1月23日(火)		
2月7日(水)	朝見市民センター	1月31日(水)		
2月9日(金)	橋西市民センター	2月2日(金)		
2月14日(水)	伊勢寺市民センター	2月7日(水)		
2月15日(木)	第二公民館	2月8日(木)		
2月15日(木)	西黒部市民センター	2月8日(木)		
2月20日(火)	松尾市民センター	2月13日(火)		
2月27日(火)	東黒部市民センター	2月20日(火)		
12月22日(金)	健康センターはるる	12月15日(金)		
1月19日(金)		1月12日(金)		
1月31日(水)		1月24日(水)		



- 内容／食生活改善推進員による講話、ミニ調理実習「豆乳シチュー」
  - 対象／市内在住の方(参加費無料)
  - 持ち物／筆記用具、エプロン、三角巾、マスク(調理用)
  - 申込方法／WEBか電話で各申し込み先へ
- ※お子さんが一緒にみえる場合は申し込み時にお知らせください。



WEB申込

広告

## 弁護士法人 心

電話・TV電話 相談対応

相続・遺言・交通事故・後遺障害・労災・障害年金  
過払い金・借金・企業法務・労務・刑事事件他

相談料は頂きません(相続・遺言・交通事故・後遺障害・労災・障害年金・過払い金・借金以外については、初回30分以降30分原則5,500円)

夜間・土日祝相談可(要予約)

平日 9時～21時 受付  
土日祝 9時～18時 受付  
(12/31～1/3は除く・大型連休中の休業や臨時休業もございませぬ。詳細はHPをご覧ください)

**0120-240-307**

詳細は <https://www.kokoro.law>

弁護士・スタッフ一丸となってサポートいたします!

**松阪駅1分**

弁護士法人心松阪法律事務所  
(三重弁護士会)

**津駅0.5分**

弁護士法人心津法律事務所  
(三重弁護士会)

**近鉄四日市駅1分**

弁護士法人心四日市法律事務所  
(三重弁護士会)

他 松坂屋名古屋店内 名古屋駅・岐阜駅 東京駅・大阪駅近く他

広告

不動産のことならおまかせ下さい

売却不動産募集中!

買値 売買・仲介 不動産の管理・活用

夢を叶える 株式会社 オーミヤ建設

三重県知事(4)第3068号全国宅地建物取引業保証協会会員 / 三重県宅地建物取引業協会会員  
松阪市中央通り3番4号1 松坂屋朝霧支店  
TEL 0598-30-5566

## 広報まつさかの広告主募集中!!

- 1種広告(縦 40mm×横 88mm) 月額 20,000円
- 2種広告(縦 40mm×横 180mm) 月額 40,000円
- 広告掲載には審査があります。掲載希望月の2か月前までにご連絡下さい。
- 詳しくは市ホームページ→市政情報→広告事業→募集中の広告でご確認下さい。

■お問い合わせ／広報広聴課 ☎53-4312 FAX22-1119





## ばらづくり講座(初心者向け)

- とき／12月2日(土)午後1時半～3時
  - ところ／松阪市農業公園ベルファーム(伊勢寺町)
  - 内容／冬から春に向けての手入れと作業の実演(つるバラと木立の剪定)
  - 講師／篠田 洋介さん(ローズアドバイザー)
  - 定員／先着20人(参加費無料・当日会場で受付)
- 【問・申】 松阪公民館 ☎20-9091 FAX20-9093



## 普通救命講習会

～あなたにできる応急手当の講習会を開催～

- とき／11月19日(日)午前9時～正午
  - ところ／Dreamオーシャン総合体育館(明和町大字坂本)
  - 内容／心肺蘇生法、AED使用法など
  - 定員／先着20人(無料)
  - 募集期間／11月9日(木)～16日(木)
- ※応急手当WEB講習を事前に受講された方の講習時間は1時間短縮。詳しくは、松阪地区広域消防組合ホームページをご覧ください。
- ※中止の際は、松阪地区広域消防組合ホームページに掲載します。



HP

松阪消防

検索

【問】 明和消防署  
☎0596-52-5600 FAX0596-52-1119

## 親子ふれあい講座

＝ちっちゃなおはなし会＝

絵本やわらべうたで“ほっこり時間”を過ごしましょう。

とき	時間	対象	定員
11月28日(火)	午前10時～11時	市内在住、在勤の0歳児の親子、妊娠中の方	先着15組(参加費無料)
12月13日(水)		市内在住、在勤の1歳～3歳児の親子	

- ところ／松阪公民館(イオンタウン松阪船江2階)
- 講師／林 千智さん(日本図書館協会認定司書)
- 申込方法／11月10日(金)から下記のいずれかの方法でお申し込みください。

①平日の午前9時～午後5時に、直接または電話で松阪公民館へ

②申込みフォーム

【問・申】 松阪公民館  
☎20-9091  
FAX20-9093



申込みフォーム



## 市民大学講座

「華麗なる歌舞伎舞踊～名曲と技の魅力～」

歌舞伎には、「娘道成寺」「藤娘」「鏡獅子」など名作舞踊がたくさんあります。この講座では歌舞伎舞踊のポイント鑑賞法を伝授します。

とき	ところ	対象	定員
12月3日(日) 午後1時半～3時	松阪公民館(イオンタウン松阪船江2階)	市内在住または在勤・在学の中学生以上の方	先着100人(参加費無料)

●講師／葛西 聖司さん  
(元NHKアナウンサー/古典芸能解説者)

●申込方法／11月7日(火)から下記のいずれかの方法でお申し込みください。

①平日午前9時～午後5時に直接または電話で松阪公民館へ。

②申込みフォーム

【問・申】 松阪公民館  
☎20-9091 FAX20-9093



申込みフォーム

### 広告

片付け仕事 不用品の処分 家具移動 タンス1本から 遺品整理

**引越**のことなら **地元の当社におまかせ下さい!!**

見積り無料  
小さなものからまるごと一軒  
☎0120-28-3001

TSUTA TRANSPORT (有)つた運輸  
松阪市松ヶ島町115-2

http://www.tsutaunyu.jp/





## 県指定伝統工芸品 「深野紙の紙漉き」 体験者募集(要予約)



- とき／2月末まで(毎回午後実施)
  - ところ／和紙和牛センター(飯南町深野)
  - 体験費用／色紙サイズ3枚で1,000円/1人
  - 申込方法／2週間前までに6人以上のグループで、代表者の氏名・参加人数・体験希望日時を電話で下記事務局へ。
- ※体験日時等の調整を行い、後日事務局より申込代表者へ連絡します。
- 【問・申】 飯南地域振興課(深野和紙保存会連絡事務局)  
☎32-2511 FAX 32-3771

## 学校給食調理員募集

- 業務内容／食材の検収、下処理、調理、配膳、食器類の洗浄等、学校給食に関すること
  - 勤務時間／午前8時～午後4時15分(休憩45分)
- ※土・日・祝日除く
- 場所／本庁管内小学校
  - 定員／若干名(先着順、調理師免許のない方も可)
  - 申込方法／電話、または直接給食管理課へ。
- ※事前に面接を行います。
- 【問・申】 給食管理課 ☎61-1155 FAX 28-7312



市HP

### 広告

**宝くじ**  
公式サイト

**宝くじがネットで  
購入できる!**

宝くじ公式サイト

宝くじの収益金は、明るく住みよいまちづくりに使われます

お問い合わせ先 | 宝くじコールセンター TEL 0570-01-1192 (ナビダイヤル 有料)  
TEL 011-330-0777 (有料)

## 松浦武四郎記念館 特別展 &オンライン講座&企画展

### ■特別展「メナシのアイヌとともに生きる～加賀伝蔵、 松浦武四郎、南摩綱紀～」

幕末に根室海峡沿岸のメナシ地方を舞台に松浦武四郎、商人の加賀伝蔵、会津藩士の南摩綱紀が、アイヌの人々とどのように向き合ったかを紹介します。

●主催／松浦武四郎記念館、日本遺産 鮭の聖地メナシ ネットワーク

### ■オンライン講座

- 講師／小野 哲也さん  
(北海道標津町ポー川史跡自然公園 園長)
- テーマ／「会津藩標津代官南摩綱紀とメナシのアイヌ」
- 申込方法／松浦武四郎記念館多目的室において当日参加(定員:先着60人)、または専用の申し込みフォーム(下記のQRコード)での申し込みにより、ご自宅での視聴可能。

### ■企画展「武四郎の出版活動」

多くの著作を残した出版者・編集者としての武四郎の姿を紹介します。

	とき	ところ	入館料・参加費
特別展	11月26日(日)まで 午前9時～午後4時半		19歳以上360円 6歳以上 18歳以下230円
オンライン講座	11月12日(日) 午前10時～11時半	松浦武四郎記念館 (小野江町)	無料
企画展	12月1日(金)～ 1月28日(日)まで		19歳以上360円 6歳以上18歳以下 230円

※11月の休館日は6日、13日、20日、24日、27～30日

【問】 松浦武四郎記念館  
☎56-6847 FAX 56-7328



武四郎の著作



オンライン講座  
申込みページ  
(Googleのフォーム)

## 松阪市のSNS フォローしてね!



**Instagram**  
matsusaka\_official



**Facebook**  
ぎゅうつと松阪



**X**  
@Matsusaka\_city



**YouTube**  
松阪市  
行政チャンネル



## 市営住宅・若者定住住宅の入居者募集



市営住宅HP

- 申込期間／11月16日(木)～12月1日(金)
- ※11月1日(水)から申込書の配布、相談を開始します。
- 相談・受付場所／市役所住宅課(殿町)
- 入居資格／市ホームページ(QRコード)からご確認ください。
- 抽選会／12月下旬(予定)
- 入居時期／若者定住住宅 2月上旬(予定)・市営住宅 3月上旬(予定)
- 随時募集について／今回、入居者が決定しなかった住宅は、抽選会の翌日から先着順に受け付けます。(若者定住住宅は締切の翌日の可能性あり)
- その他／
  - ①敷金は家賃月額分の3か月分です。
  - ②賃貸契約時に、連帯保証人(一定の要件を満たす方)が必要です。
  - ③市営住宅は、一般世帯向住宅は風呂場のスペースはありますが、浴槽・風呂釜はありません。なお、設置費用は入居者負担です。駐車場はありません。(一部を除く)
  - ④若者定住住宅は、ユニットバス、駐車スペースがあります。
  - ⑤随時募集している若者定住住宅や農林業就業者住宅については市ホームページをご覧ください。

### 市営住宅入居者募集戸数一覧表 ※募集戸数が増減する場合があります。

住宅名	建設年度	所在地	構造	間取り(畳)	家賃月額(円)	募集戸数
<b>一般世帯向住宅(風呂場のスペースあり、浴槽・風呂釜なし※設置費用は入居者負担)</b>						
粥田団地	S48	田村町518-1	4階建	6・4.5・3	9,400～18,500	1
川井町団地	S51	川井町1050	4階建	6・4.5・3	10,400～20,500	2
小黒田町団地	S53	小黒田町498-5	4階建	6・6・4.5	12,600～24,800	1
清生町団地	S49、S52	清生町491・垣鼻町1000-1	4階建	6・6・4.5他	10,100～25,300	2
中万町団地※	S54、S55	中万町2141	4階建	6・6・4.5	15,200～30,300	2
船江町団地	S53	船江町661-4	4階建	6・6・4.5	12,500～24,500	1
若葉団地※	H11	若葉町82-1	3階建	3LDK	25,400～50,000	1
公営第2宮前団地※	H3	飯高町宮前1183-1	平屋建	8・6・6	15,600～30,600	1

※中万町団地、若葉団地、公営第2宮前団地のみ風呂設置

### 高齢者等単身世帯向住宅(風呂設置)

清生町団地(1階)	S47、S52	清生町491・垣鼻町1000-1	4階建	6・4.5・3他	11,100～28,800	2
中万町団地(1階)	S54	中万町2141	4階建	6・6・4.5	14,700～28,900	1

### 高齢者及び身体障がい者世帯向住宅(風呂設置)

清生町団地(1階)	S48	清生町491	4階建	6・4.5・3	11,700～20,600	1
-----------	-----	--------	-----	---------	---------------	---

### 若者定住住宅入居者募集戸数一覧表 ※募集戸数が増減する場合があります。

住宅名	建設年度	所在地	構造	間取り(畳)	家賃月額(円)	募集戸数
若者定住住宅A棟	H16	飯南町粥見4544	2階建(アパート形式)	3LDK	31,000	1
若者定住住宅B棟	H16	飯南町粥見4544	2階建(アパート形式)	3LDK	31,000	1
若者定住住宅10号	H15	飯高町下滝野870-10	平屋建(戸建)	3LDK	35,000	1

【問】 住宅課 ☎53-4163-4164 FAX 26-8184



## 第32回 松阪市障がい者作品展

障がいのある人の自立の促進と健康づくりを目的とする社会参加促進事業を通じて作った作品や、自宅・施設等で作った作品などを展示します。

とき	ところ	内容(予定)
12月8日(金)、 9日(土) 午前10時～午後4時	障害者福祉センター (殿町)	作品展示、カラオケ、民謡、童謡・唱歌講座とストーリーテリングの発表会、物品販売

### 《松阪市障がい者作品展作品募集》

●対象者／市内在住の障がい者、市内障がい者施設の利用者

●受付期間／11月1日(水)～24日(金)

午前8時半～午後5時まで

※土日祝を除く

【問】 障害者福祉センター

☎53-4489 FAX 26-2806



## 人権文化フェスティバル

とき	時間	内容	ところ
12月9日(土) (入場料無料)	午後1時～	開場(予定)	農業屋コミュニティ文化センター(川井町)
	午後1時半～	人権図画ポスター入選者表彰式	
	午後2時～	映画会	

●上映作品／映画『SING/シング:ネクストステージ』

●定員／先着500人

※整理券の配布は行いません。当日直接会場へお越しください。

※定員に達した時点で受付を締め切ります。

【問】

人権・多様性社会課

☎53-4017

FAX 26-4035



© 2020 Universal Studios.  
All Rights Reserved.



## 祝い箸袋をステキに飾ろう!

三重県環境学習情報センターとの共催で三重県の間伐材の利用や森林に関する講話の後、スギの間伐材を使ったお箸のお正月用の箸袋に飾り付けをします。

●とき／12月3日(日)午前10時～11時半

●ところ／松阪農業公園ベルファームレクチャールーム  
(伊勢寺町)

●対象／市内在住の16歳以上の方

●定員／10人(応募多数の場合は抽選)

●参加費／300円

●申込方法／11月22日(水)までに  
申込みフォームからお申込みください。

【問】 環境課 ☎53-4425 FAX 26-4322



申込みフォーム



## いいなん・ふれあい祭り

●とき／11月19日(日)午前10時～午後3時

●ところ／飯南産業文化センター周辺(飯南町横野)

●内容／ステージイベント、各種展示や飲食ブースなど

【問】 いいなん・ふれあい祭り実行委員会

(飯南地域振興局)

☎32-2511 FAX 32-3771





## フィールドワーク けんろう じょうかく 堅牢なる城郭「松坂城」を巡る

企画展「文武の将 蒲生氏郷」の一環として、松坂城の表門跡から本丸、天守台、裏門と歩きながら、学芸員が松坂城の堅牢な造りについて説明します。雨天時は歴史民俗資料館内で蒲生氏郷と松坂城について説明します。

- とき／11月23日(木・祝)午前10時～11時頃
- ところ／松坂城跡(殿町)(急な坂や段差あり)
- 集合場所／歴史民俗資料館前庭
- 定員／先着25人(参加費無料)
- 申込方法／11月12日(日)午前9時から電話で受付  
(休館日除く)

【問・申】 歴史民俗資料館 ☎・FAX 23-2381

## まちかどミニお手話ベリ会

～ちょっと寄ってっ！  
手と手でハートをつなぎましょう！～

- とき／11月18日(土)午前10時～午後2時
- ところ／アピタ松阪三雲店(市場庄町)
- 内容／手話普及啓発ポスター表彰式、スタンプラリー、お手話ベリ体験 など
- 参加費／無料



【問】 障がい福祉課 ☎53-4059 FAX26-9113

## はるる食育DAY

- とき／11月28日(火)午前9時半～10時半  
※午前9時半までにお越しください。
- ところ／健康センターはるる(春日町)
- 内容／管理栄養士によるミニ講話「カルシウムで骨粗しょう症を予防しよう!」カルシウムの摂取量チェック
- 対象／市内在住の方(参加費無料・申込不要)
- 持ち物／はるる健康づくりポイントカード(お持ちの方)、みそ汁の塩分チェックを希望の方は、100cc程度をタッパーなどに入れて持参(スープでも可)

【問】 健康センターはるる  
☎20-8087 FAX26-0201

## 安全・安心フェスタまつさか

- とき／12月3日(日)午前10時～午後3時
  - ところ／松阪農業公園ベルファーム(伊勢寺町)
  - 内容／交通安全・防犯・防災の啓発活動(パトカーや支援車の展示、警察や消防の子ども用制服の試着、特殊詐欺等被害防止の啓発、啓発物品の配布など)
- ※詳しい内容は、市ホームページをご覧ください。  
※天候等により、開催中止や開催内容を変更する場合があります。

【問】 地域安全対策課 ☎53-4061 FAX22-1057

## 第3回 松阪カルチャーストリート開催

松阪の魅力や芸術の力で再発見し、楽しむイベントです。

- とき／11月11日(土)～26日(日) 午前9時～午後4時半  
※最終日は午後4時まで
- ところ／旧長谷川治郎兵衛家、旧小津清左衛門家、原田二郎旧宅 など
- 内容／県内外の現代作家の作品展示
- 参加費／一部有料
- 【問】 (有)松本紙店 ☎21-0603  
文化課 ☎53-4397 FAX22-0003



## 景観絵画展

～わたしの好きなまつさかの風景～

「まつさか景観絵画コンクール」で小・中学生が描いた松阪の風景画をご覧ください。3日は表彰式を1時間程度予定しています。その間、入室制限を行う場合があります。

- とき／12月2日(土)、3日(日)  
午前9時～午後4時(3日は午後3時まで)
- ところ／文化財センター(外五曲町)
- 【問】 都市計画課 ☎53-4166 FAX26-9118

## SDGsワークショップ「ミエミライ」

SDGs視点は地域づくりや人材獲得のヒントにもなります。ミエミライでカードを使って楽しみながらSDGsや地域の課題を知り「選ばれるまち」になるアイデアを考えてみませんか。

- とき／11月18日(土)午後1時半～4時
- ところ／市民活動センター(日野町)
- 定員／20人(参加費無料)
- 申込方法／電話または申込みフォームからお申込みください。



申込みフォーム

ファシリテーター	よねやま さとし 米山 哲司さん (NPO法人Mブリッジ代表理事/SDGsアドバイザー)
主催	コカ・コーラ ボトラーズジャパン、NPO法人Mブリッジ
共催	松阪市
企画協力	三重県、三重大学リカレント教育センター青木研究室

【問・申】 経営企画課 ☎53-4319 FAX22-1377





## 入館無料デー 「関西文化の日」

関西一円の美術館・博物館等が協力し11月に入館料を無料とする取り組み「関西文化の日」に参加します。この機会に「文化の秋」「芸術の秋」を楽しんでみませんか？

- とき／11月18日(土)、19日(日)
- ところ／松浦武四郎記念館、松浦武四郎誕生地、文化財センターはにわ館、歴史民俗資料館

【問】 松浦武四郎記念館

☎56-6847 FAX 56-7328

文化財センター ☎26-7330 FAX 26-7374

歴史民俗資料館 ☎・FAX 23-2381

## 第1回 まつさか香肌峡 トレイルラン大会



- とき／令和6年2月25日(日)
- ところ／珍布峠ウォーキングルート、局ヶ岳(飯高町宮前)

競技種目	対象	定員	参加費
ロングコース(23km)	高校生以上の健康な方	200人	8,000円
ショートコース(14km)	中学生以上の健康な方	100人	6,000円

- 申込方法／RUNNETより申込み受付中。

【問】 まつさか香肌峡トレイルラン  
実行委員会事務局(飯高地域振興課)

☎46-7111 FAX 46-1092



申込みはこちら

## はるる遊ぼうDAY

健康センターはるる館内を開放し、自由に遊べるスペースを設けます。

- とき／12月2日(土)午前10時～正午

- ところ／健康センターはるる(春日町)

### イベント同時開催(要予約)『パパの体幹トレーニング』

親子で楽しみながらできる「運動遊び」を紹介します。

時間	対象	講師	定員
午前10時～11時	市内在住の年少児～小学校2年生のお子さんとパパ	ひろおか よしたか 平岡 令孝さん (平岡健康開発研究所所長)	先着20組 (参加費無料)

- 持ち物／飲み物、タオル、筆記用具、運動しやすい服装、はるる健康づくりポイントカード(お持ちの方)

- 申込方法／11月8日(水)～12月1日(金)までにWEBか電話で健康センターはるるへ。

【問・申】 健康センターはるる

☎20-8087 FAX 26-0201



WEB申込

## 小菊盆栽展

### 「小菊の盆栽仕立て教室」受講生作品展

- とき／11月17日(金)～21日(火)

午前9時半～午後4時半

※最終日は午後3時まで

- ところ／松阪公民館

(イオンタウン松阪船江2階)

- 入場料／無料

【問】 松阪公民館 ☎20-9091 FAX 20-9093



映画監督

## 小津安二郎生誕120年記念コーナー



## 飯高オーツ会が上映会・イベントを開催します！

小津安二郎が19歳のとき代用教員を勤めた飯高にて、当時の教え子たちが中心になって立ち上げた飯高オーツ会が上映会とイベントを開催します。

とき	定員	内容	ところ
12月2日(土)	各日 100人	・作品上映／『浮草物語』(1934・松竹) 弁士 澤登翠 [10:00] ・座談会／ゲスト:澤登翠(弁士) [13:00] ・珍布峠ウォーキング	飯高老人福祉センター2階 (飯高町宮前)
12月3日(日)		・トークイベント／ゲスト:佐野史郎(俳優) [10:00～] ・上映作品／『父ありき』(1942・松竹) [13:00～]	

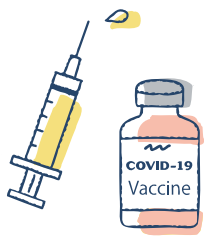
- 入場料／無料

- 申込方法／11月13日(月)から電話にて受付。文化課(☎53-4397)、飯高振興局(☎46-7111)

【問】 飯高オーツ会 ☎090-1471-0512(代表:岡本)

「小津安二郎松阪検定」12月28日(木)まで検定申込受付中！ 行政チャンネルHPで例題を確認！





# 新型コロナワクチン 接種のお知らせ



(新型コロナワクチン接種の費用は無料です)



## 新型コロナワクチン接種を実施しています

令和5年9月20日から令和6年3月31日のあいだに1人1回接種できます(令和5年秋開始接種)。  
(ワクチン接種は義務・強制ではありません)

- 対象/初回接種を完了した生後6か月以上の方
- 使用するワクチン/オミクロン株XBB.1.5 対応1価ワクチン

### 【接種券について】

接種券は前回接種から3か月経過する日を目安に順次発送します。

- 転入・紛失等で接種券がお手元がない方はWEB申請またはコールセンターで申請してください。
- 前回未接種で接種券をお持ちの方は、お手元の接種券で接種できます。

### 【接種会場について】

接種は病院やクリニック等で実施しています。予約方法等は市ホームページをご確認ください。

### 【初回接種について】

オミクロン株XBB.1.5対応1価ワクチンを使用します。ご希望の方はコールセンターへご相談ください。



再発行WEB申請



- ※最新情報や、接種可能な病院やクリニックについては市ホームページでお知らせします。
- ※この内容は10月17日(火)時点の情報となるため、大きく変更する場合があります。

市HP▶



- 新型コロナワクチン接種前後の副反応に関する質問や相談  
三重県新型コロナウイルスワクチン副反応相談窓口 ☎059-224-3326(24時間対応)

- 新型コロナワクチン接種による健康被害(病気になったり、障がいが残ったりすること)の相談  
松阪市新型コロナワクチン室 ☎31-1212(祝日を除く、平日の午前8時半～午後5時15分)

新型コロナワクチン接種に関するお問い合わせは下記コールセンターへお願いします。

**0120-53-5670**

コロナゼロ

月曜～金曜日 / 午前9時～午後8時(祝日を除く)  
日曜日 / 午前9時～午後5時



# 「秋の松阪」も魅力満載です！



秋の深まりとともに、日本中が美しい紅葉に包まれる季節がやってきました。食欲の秋、読書の秋、スポーツの秋、皆さんの秋はどんな秋でしょうか？秋の楽しみ方も様々ですが、お出かけもしやすいこの季節、今回は松阪で開催するイベントをご紹介します。

まずは秋の観光企画「豪商のまち松阪キャンペーン」から。まち歩き型の謎解きイベント「豪商のまち松阪 謎解き宝探し」（11月末迄）や、豪商旧宅などで芸術作品を展示して、芸術と松阪の魅力を楽しめる「松阪カルチャーストリート」（11月11日〜26日）など、ゆったりとまち歩きしながら楽しめるイベントを開催中です。

松阪最大のお祭りといえば「氏郷まつり」。商都松阪の礎を築いた蒲



多くの人で賑わう氏郷まつり

生氏郷公のお祭りは今年で62回目を迎えます。総勢2000人を超える大迫力の武者行列のほか、露店やステージイベントなどお楽しみ満載のお祭りは11月3日開催です。

「松阪牛まつり」は11月26日開催。この日の松阪肉牛共進会では、匠が

手塩にかけ育てた「特産松阪牛50頭」が勢ぞろい。今年の「優秀賞1席」に輝く特産松阪牛はいくらで落札されるでしょう！毎年ニュースにもなり全国から注目される松阪牛のお祭りです。

このほか「路線バス運賃無料デー」や「三井家発祥地の特定公開」などもあり、この秋はお出かけいただく絶好の機会です。

皆さんが楽しめる「〇〇の秋」と一緒に、ちょっとお出かけして、魅力満載「松阪の秋」も、ぜひお楽しみいただきたいと思えます！

松阪市長  
竹上 真人



CIR  
コラム

## シンガポールの屋台文化「ホーカーセンター」①（全3回）

皆さん、こんにちは。松阪市国際交流員のジェレミーです。日本の「和食」と同じく、2020年シンガポールの「屋台文化」は、「ユネスコ無形文化遺産」に登録されました。

この文化は19世紀、大英帝国に植民地化された時代に始まりました。当時、シンガポールは港湾都市として栄えていて、貿易するため様々な国から人が移住しました。街路で料理を販売するのは儲かるので、自分の故郷の料理を「シンガポール風」にして、屋台を構える「ホーカー」が増えました。

戦後、就職難のため、「ホーカー」になるのが流行し、急増しました。しかし、衛生面や管理体制を整備するため、70年代に政府は「ホーカーセンター」の建設を開始し、地域毎に集約させました。



1959年街路の「ホーカー屋台」  
出典：シンガポール国立公文書館



市HP「国際交流員のページ」で英語版、中国語版も閲覧できます。



# 松阪図書館

☎21-3190 FAX21-6529

●休館日／11月6日(月)、13日(月)、24日(金)  
 ※嬉野図書館の長期休館にともない、  
 20日(月)、27日(月)は開館します。

★**バリアフリー映画上映会「グーグーだって猫である」**  
 音声ガイドと字幕を付けた上映会です。どなたでも参加できます。  
 ●とき／11月23日(木・祝)午後1時半～  
 ●ところ／松阪図書館 2階 講座室  
 ●申込み／電話・FAX・カウンターにて受付

★**土曜お話キャラバン**  
 ●とき／11月4日(土)、11日(土)、18日(土)、25日(土) 午後3時～3時半

★**乳幼児向け お話キャラバン**  
 ●とき／11月22日(水) 午前11時～11時半

★**スタッフのおはなし会「おはなしのとおりみち」**  
 ●とき／11月19日(日) 午後3時～3時半  
 ※場所はいつでも1階読み聞かせ室  
 ※おはなし会は、中止・変更になる場合があります。



## 松阪図書館おすすめ本

### 『おつきさまひとつづつ』

長野ヒデ子/作 童心社

小さいあこちゃん、おかあさんとおうちに帰ります。空には大きなおつきさま。あこちゃんは、南極やアフリカ、アメリカにもおつきさまがあるのか、おかあさんに質問します。みんなにおつきさまがあることを知り…。秋が深まったこの季節に読みたい絵本。おつきさまの鮮やかな黄色と、世界の国々の夜の様子がとてもきれいな1冊です。



# 嬉野図書館

☎48-1800 FAX48-1231

●休館日／11月2日(木)、9日(木)、  
 15日(水)～12月1日(金)  
 ※15日(水)～12月1日(金)は蔵書点検および照明工事のため休館します。

★**「スタッフ」のミニおはなし会**  
 ●とき／11月14日(火)、28日(火) 午前11時～11時15分  
 ●ところ／嬉野保健センター  
 ●とき／11月17日(金)、12月1日(金) 午前11時～11時15分  
 ●ところ／中川新町地域交流センター

★**「ひまわり」おはなし会**  
 ●とき／11月11日(土) 午後3時～3時15分  
 ●ところ／嬉野図書館 児童おはなしコーナー



★**「ひまわり」のちいさい子ども向けおはなし会**  
 ●とき／11月8日(水) 午前11時～11時15分  
 ●ところ／嬉野図書館 児童おはなしコーナー  
 ※おはなし会は、中止・変更になる場合があります。

## 嬉野図書館おすすめ本

### 『鬼の橋』

伊藤 遊/作 太田 大八/画 福音館書店

京都に『あの世』と『この世』をつなぐといわれている井戸があります。この物語は、その不思議な井戸を舞台にした平安時代のお話です。実在した人物、小野篁を主人公に、大切な人を守るため『あの世』からやって来る鬼と闘い、成長してゆく姿を描いたファンタジーです。読み始めると一気に引き込まれますよ。



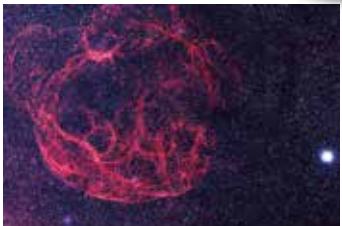
※休館日・閉館中に本を返却するときは、ブックポストへ入れてください。

# 11月の天文教室 星空に親しもう!

## 天文教室

●とき／毎週土曜日 午後7時～9時  
 ●ところ／中台公園内天文台(立野町)  
 ※土曜日が5週ある月の第一土曜日は望遠鏡調整日で閉館です。  
 ※雨天・曇天中止(こどもクラブは雨天決行)  
 ※こどもクラブは、必ず保護者同伴で参加してください。  
 (入会申し込みは天文台へ)  
 【問】天文教室開催中は天文台  
 ☎26-2132  
 開催の有無は三十三銀行アリーナ  
 ☎・FAX 26-7155

**参加無料**



おうし座の超新星残骸

月日	月齢	観望対象
11月 4日(土)	20.8	秋の星雲星団 木星、土星、天王星
11月11日(土)	27.8	秋の星雲星団 木星、土星、天王星
11月18日(土)	5.1	秋の星雲星団 月、木星、土星、天王星
11月25日(土) こどもクラブ	12.1	秋の星雲星団 月、木星、土星、天王星、海王星
備考		11月は、南の空高くに木星があり、明るい星が少ない秋の空の中で、ひときわ明るく輝いています。天文台の望遠鏡では、ガリレオ衛星や縞模様などを観察することができます。



## 松阪競輪場 発売日程

**本場 開催日**  
 12/1(金)～12/3(日)  
 12/8(金)～12/10(日)  
 12/20(水)～12/22(金)  
 12/28(木)～12/30(土)

**開催名**  
 松阪F1(ガールズ)  
 西日本カップ 轟ふり本舗杯  
 松阪F1ナイター(ガールズ)  
 第四回大正カラーカップ 松阪木綿賞  
 松阪F1 本居宣長賞  
 松阪F1ナイター(ガールズ)  
 ※タイトル未定

**場外 開催日**  
 12/4(月)～12/6(水)  
 12/4(月)～12/6(水)  
 12/7(木)～12/10(日)  
 12/7(木)～12/9(土)  
 12/11(月)～12/13(水)  
 12/14(木)～12/17(日)  
 12/14(木)～12/16(土)  
 12/18(月)～12/20(水)  
 12/21(木)～12/24(日)  
 12/25(月)～12/27(水)  
 12/28(木)～12/30(土)  
 12/31(日)～1/2(火)  
 12/31(日)～1/3(水)

**開催名**  
 防府Flin玉野  
 豊橋FII  
 別府記念  
 高知F1  
 大垣F1  
 佐世保記念  
 京都向日町F1  
 静岡F1ジャパンカップ  
 広島記念in玉野  
 小松島F1西日本カップ  
 立川GP  
 大垣F1  
 岸和田F1

**ナイター場外 開催日**  
 12/2(土)～12/5(火)  
 12/11(月)～12/13(水)  
 12/16(土)～12/18(月)  
 12/23(土)～12/25(月)  
 12/24(日)～12/26(火)  
 12/26(火)～12/28(木)

**開催名**  
 伊東温泉記念  
 久留米F1  
 松山F1  
 西武園F1  
 四日市FII  
 松戸F1

※川越場外の発売日程とは異なります。

【問】競輪事業課  
 ☎23-6111 FAX 26-1862





## ■体験講座カレンダー(要予約)

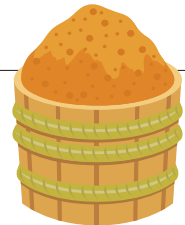
開催日	時間	体験講座	一般料金	会員料金	最少人員
11月13日(月)	午後1時半～	★草木染め「サンゴジュ」(ピンク系)	1,430円～	1,230円～	なし
11月14日(火)	午後1時半～	フラワーアレンジメント「暮らしのフラワーレッスン」	2,500円	2,300円	5人
12月11日(月)	午後1時半～	★草木染め「カルカヤ」(黄系)	1,430円～	1,230円～	なし
12月28日(木)	午後1時半～	フラワーアレンジメント「お正月用アレンジメント」	4,200円	4,000円	5人

※電話予約後、参加申込書の提出が必要となります。5日前よりキャンセル料が発生します。  
 ※最少催行人員に満たない場合は開催中止となります。  
 ※フラワーアレンジメントは容器代が別途かかります。★受講料の詳細については問い合わせください。

## ベルファーム味噌作り教室(申込開始日:11月10日)

11月10日(金)の申込開始日以降、電話にて仮予約の上、10日以内に料金を添えて申込書を提出してください。

- 時間/各日午後1時半～3時
- 持ち物/エプロン、三角巾、手拭き、容器(4kg用)(別途650円 ※要事前申込。当日の購入はできません。)
- 対象/小学生以上(参加者以外は会場の入室はできません) ※小・中学生は必ず大人の方も参加すること
- 定員/20～40人(各回、定員の半数に満たない場合は開催中止となります。) ※味噌の種類を(米みそ、麦みそ、合わせ)より選択可能



教室名	とき	参加費
①河村菘屋さんの味噌作り教室(※)	1月19日(金)、2月6日(火)、20日(火)、 3月1日(金)、12日(火)、21日(木)、4月5日(金)、11日(木)	【一般】1セット(4kg) 3,960円 2セット(8kg) 7,200円 【会員】1セット(4kg) 3,560円 2セット(8kg) 6,800円 ③④は1セットのみ
②河村菘屋さんのペア味噌作り教室(※)	1月8日(月・祝)、2月11日(日)	
③地元味噌作り教室	2月2日(金)、3月8日(金)	
④ペアで地元味噌作り教室	2月25日(日)	
⑤らくらく味噌作り(※)(ペア参加可能)	1月25日(木)、 2月1日(木)、23日(金・祝) 3月7日(木)	【一般】2セット(8kg) 7,400円 3セット(12kg) 10,400円 【会員】2セット(8kg) 7,000円 3セット(12kg) 10,000円

## 家族みんなでお餅つき開催のお知らせ(要事前予約)

- 申込開始/11月24日(金) 11月20日(月)より園内掲示、ホームページにて詳細をお知らせしますので、ご確認ください。

11月の休園日 毎週水曜日

【問】 松阪農業公園ベルファーム ☎63-0050 FAX 58-3712

## 文化財センター催し物案内

### ■ギャラリー

- ▼第11回 キヤノンフォトクラブ伊勢 写真展
  - とき/11月3日(金)～5日(日) 午前9時～午後5時
  - ※初日は午後1時から、最終日は午後4時まで
- ▼第30回 森川久 写真展 原点復帰
  - とき/11月2日(木)～5日(日) 午前9時～午後5時 ※最終日は午後4時まで
- ▼第6回 芳墨会展
  - とき/11月7日(火)～12日(日) 午前9時半～午後4時半
  - ※初日は午後1時から、最終日は午後3時まで
- ▼フォトサークル写真人 作品展
  - とき/11月10日(金)～12日(日) 午前10時～午後5時 ※最終日は午後4時まで
- ▼全日本写真連盟マツサカ四五百支部 第30回写真展
  - とき/11月10日(金)～12日(日) 午前9時～午後5時 ※最終日は午後4時まで
- ▼松阪グループ「いずみ」&「彩」 合同日本画展
  - とき/11月15日(水)～19日(日) 午前9時～午後4時半
  - ※初日は午後1時から、最終日は午後4時まで
- ▼第10回 嬉野フォトクラブ写真展
  - とき/11月15日(水)～19日(日) 午前10時～午後4時
  - ※初日は午後1時から、最終日は午後3時まで

- ▼伊勢和紙に映すそれぞれの想い 近藤健治、林隆久、竹林千秋 写真展
  - とき/11月21日(火)～26日(日) 午前9時～午後5時
  - ※初日は午後1時から、最終日は午後3時まで
- ▼西陣美術織 追悼 松本零士展
  - とき/11月21日(火)～26日(日) 午前10時～午後5時
  - ※初日は正午から、最終日は午後4時まで
- ▼伊勢型紙展示会
  - とき/11月23日(木)～26日(日) 午前9時～午後5時
  - ※初日は午後1時から、最終日は午後4時まで
- ▼「景観絵画展」～わたしの好きな松阪の風景～
  - とき/12月2日(土)、3日(日) 午前9時～午後4時 ※最終日は午後3時まで

### ■はにわ館(午前9時～午後5時 ※入館は午後4時半まで)

- ▼ワークショップ 泥面子をつくろう・遊ぼう(要予約)
  - とき/11月18日(土) ①午前10時～正午②午後1時半～3時半
- ▼関西文化の日 はにわ館入場無料!
  - とき/11月18日(土)、19日(日)



●休館日/11月6日(月)、13日(月)、20日(月)、24日(金)、27日(月)

【問】 文化財センター ☎26-7330 FAX 26-7374



## 松阪市人事行政の運営状況

# 市職員の人事・給与のあらまし

【問】 職員課 ☎53-4332 FAX26-4030

### 給料

令和5年4月1日現在の職員の給料等は次のとおりです。

#### ◆職員の初任給の状況(一般行政職)

区分		大学卒	高校卒
決定初任給	市	185,200円	154,600円
	県	194,300円	161,500円
	国	総合職 189,700円 一般職 185,200円	154,600円

#### ◆経験年数別平均給料月額等の状況(一般行政職)

経験年数	10年	20年	25年	30年
大学卒	254,050円	346,124円	377,753円	397,415円
高校卒	215,450円	310,300円	340,121円	358,733円

【注】高校卒の経験年数10年、20年、25年は該当職員がいないため、その前後の職員の平均月額を使用しています。

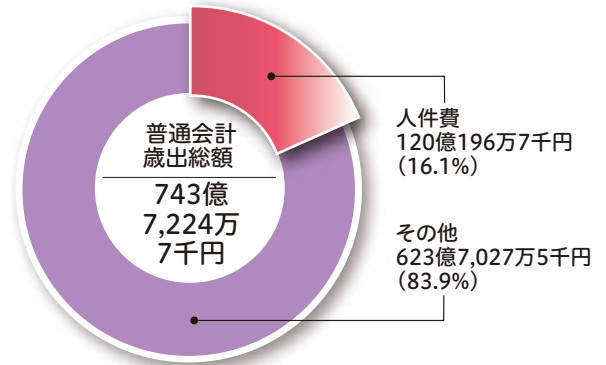
#### ◆職員の平均給料月額等の状況

区分	一般行政職(一般事務、土木技術など)			技能労務職(用務員、給食調理員など)		
	平均給料月額	平均給与月額	平均年齢	平均給料月額	平均給与月額	平均年齢
市	321,389円	395,297円	42.4歳	309,034円	338,350円	48.7歳
県	330,856円	421,525円	43.8歳	-	-	-

【注】給料は諸手当を含まない主となる俸給をいい、給与は給料に諸手当を含めたものをいいます。

### 人件費

#### ◆人件費の状況(令和4年度普通会計決算)



【注】人件費には、一般職員の給与のほか、市長・副市長・市議会議員等の特別職に属する職員の給料・報酬や、会計年度任用職員の給料・報酬も含まれます。

### 職員数

職員数は一般職に属する職員数であり、地方公務員の身分を保有する休職者、派遣職員などを含み、特別職や再任用職員(短時間勤務)、臨時または非常勤職員を除いています。

#### ◆部門別職員数の現状と主な増減理由(各年4月1日現在)

		職員数		対前年増減数	主な増減理由
		令和4年	令和5年		
一般行政部門	議 会	8人	8人	0人	
	総務企画	218人	216人	△2人	業務見直しによる減
	税 務	76人	76人	0人	
	民 生	374人	372人	△2人	欠員不補充による減
	衛 生	163人	154人	△9人	業務見直しによる減
	労 働	5人	3人	△2人	業務見直しによる減
	農林水産	44人	44人	0人	
	商 工	44人	43人	△1人	業務見直しによる減
	土 木	106人	106人	0人	
小 計	1,038人	1,022人	△16人		
特別行政部門	教 育	190人	197人	7人	業務強化による増
	消 防	2人	2人	0人	
	小 計	192人	199人	7人	
公営企業等部門	病 院	491人	488人	△3人	欠員不補充による減
	水 道	33人	34人	1人	業務強化による増
	下 水 道	38人	37人	△1人	業務見直しによる減
	そ の 他	65人	65人	0人	
	小 計	627人	624人	△3人	
松阪地区広域衛生組合		10人	10人	0人	
合 計		1,867人	1,855人	△12人	



## 職 員 手 当

職員に支給されている主な手当の概要は次のとおりです。

### ◆期末・勤勉手当、退職手当の状況(令和4年度)

期末・勤勉手当	区分	期末手当	勤勉手当
	6月期	1.200月分	0.95月分
	12月期	1.200月分	1.05月分
	計	2.40月分	2.00月分
職制上の段階、職務の級等による加算措置	有		
退職手当	区分	自己都合	定年・勸奨
	最高限度額	47.709月分	47.709月分
	勤続20年	19.6695月分	24.586875月分
	勤続25年	28.0395月分	33.27075月分
	勤続35年	39.7575月分	47.709月分
	その他加算措置	定年前早期退職特例措置(2%~20%加算)	
退職時の特別昇給	無		
1人当たりの平均支給額	〔定年・勸奨 その他	16,532,570円 21,524,740円 521,986円	

〔注〕期末・勤勉手当の支給割合と退職手当の支給率は、国と同じです。

### ◆時間外勤務手当の状況

令和3年度	支給総額	4億8,798万円
	職員1人当たりの支給年額	26万9千円
令和4年度	支給総額	4億9,558万円
	職員1人当たりの支給年額	27万0千円

### ◆扶養手当、住居手当、通勤手当の状況(月額)(令和5年4月1日現在)

区分	市	国
扶養手当	<ul style="list-style-type: none"> <li>●子……………10,000円</li> <li>●配偶者、父母等……………6,500円 (部長級は3,500円、病院長等は0円)</li> <li>●16歳から22歳までの子がいる場合……………5,000円加算</li> </ul>	同左
住居手当	借家、借間居住者 支給対象額16,000円を超えるものにつき支給 最高支給額……………28,000円	同左
通勤手当	ア. 交通機関利用者 支給限度額……………55,000円  イ. 交通用具使用者 最低支給額 2km以上5km未満……………2,000円 最高支給額 60km以上……………31,600円	同左

## 特別職の報酬等

特別職の市長や市議会議員などの報酬等は、有識者や民間企業の代表者等による審議会で審議され、条例で定められています。

### ◆特別職の報酬等の状況(令和5年4月1日現在)

区分	給料月額	期末手当		区分	報酬月額	期末手当	
市長	993,000円	4年度 支給割合	6月期 2.175月分 12月期 2.175月分 計 4.35月分	議長	558,000円	4年度 支給割合	6月期 1.65月分 12月期 1.65月分 計 3.30月分
副市長	770,000円		副議長	498,000円			
		議員	440,000円				

## 職員の採用・退職状況

### ◆採用の状況(令和5年4月1日付採用者)

区分	採用人数	
事務職	33人	
技術職	土木	2人
	医師	10人
	医療技術者	12人
	看護師	21人
	治験コーディネーター	1人
	保健師	4人
	幼稚園教諭・保育士職	9人
労務職	2人	
弁護士	1人	
合計	95人	

〔注〕採用人数には、割愛(市長等の要請に応じて国や他の地方公共団体等の職員を市の職員として採用すること。)を含みます。退職人数についても同様です。

### ◆退職の状況(令和4年4月1日~令和5年3月31日)

区分	退職人数	
事務職	36人	
技術職	土木	4人
	医師	8人
	医療技術者	10人
	看護師	35人
	准看護師	1人
	治験コーディネーター	1人
	保健師	3人
	保育士職	4人
	幼稚園教諭	1人
	幼稚園教諭・保育士職	4人
労務職	8人	
弁護士	1人	
合計	116人	



安心のまちづくりのために

第100回

高齢者の暮らしを考える

## 第100回 記念対談

# 地域包括ケアシステム

今回は記念すべき100回目として、高齢者がいつまでも安心して住み慣れた地域で自分らしい生活を送ることができるよう、地域で支え合う「地域包括ケアシステム」について、日々ご尽力いただいている医療・福祉関係の方々にお話を伺いました。

【長友】

これまでの地域包括ケアシステムの構築に関しては、医師会の先生方をはじめ様々な専門職の皆様のご尽力があります。これまでの取り組みや思いについて教えてください。

【志田】

地域包括ケアシステムは、例えるならば、江戸時代の井戸端会議。井戸の周りに集まった長屋暮らしの人たちが「あそこのおじいさんの調子が悪いらしいよ」など地域の情報交換を行い、「ちよっと様子見に行くわ」「ご飯届けるわ」というような助け合いの精神から生まれる住民同士の支え合いの形がありました。それが地域包括ケアシステムの原点だと我々は考えています。

そして地域包括ケアシステムは時代に即応して変化し、進化していくものです。これから高齢社会を迎える中で、高齢者だけでなく若い人や子どもも含め、「地域包括ケアシステム」というものをよく知ってほしいと思います。

【奥田】

『地域包括ケア』は、医療や介護、家族や友人、地域住民やボランティア等による生活支援(家事的援助等)も含めて、適切なサービスをとまりよく必要な方にセットでお届けするという考え方です。松阪市は、研修や勉強会などを通じて、医療職、福祉職、ケアマネジャーが顔の見える関係づくりを一緒にやってきたということもあり、医療と介護の連携



はかなり進んでいると感じます。

特に松阪市は色々な場面にケアマネジャーも参加できるため、ケアマネジャーの役割も浸透しています。その反面、地域住民の方々との連携があまり進んでいません。全世代型で、どんな方でも入っていた多くの地域包括ケアシステムです。企業も学校もすべて地域包括ケアシステムの中を含めることが大事ですね。



(左から)

ながとも まさてる  
長友 薫輝さん  
(ファシリテーター: 佛教大学  
社会福祉学部 准教授)

しだ さちお  
志田 幸雄さん  
(松阪地区医師会参与  
高齢者保健福祉計画等  
策定委員会会長)

ひらおか なおと  
平岡 直人さん  
(松阪地区医師会会長)

おくだ たかとし  
奥田 隆利さん  
(松阪市介護サービス  
事業者等連絡協議会会長)





【平岡】

松阪市は医師会館の中に、訪問介護・訪問看護などが全てまとまっている「介護拠点」が出来ています。これは医療と介護が連携する太くそしてしっかりしたものができ上がっているということなのかと思います。その機能をどれだけ多様化させて、また医師会の中だけではなく様々な

職種の方と連携し、充実させることができるのか。また、地域包括ケアの仕組みがたくさんあるので、どのように利用してもらおうかが課題だと思います。

【長友】

地域の方々に様々な工夫がされていることを知っていただく。僕も、責任分担をしていただくことは重要だと思います。なんでも行政や専門職に全て丸投げするのではなく、地域の方にもどれだけ分担できるのかが、専門職の方々が安定して働いてもらうために必要だと思います。

【志田】

井戸端会議のように自然に集まる場の中でニーズを見つけて、それに対して強制されるのではなく「じゃあ俺がやったるか」という気持ちで行動する。そういう雰囲気や場づくりが地域の中で必要だと思います。

時間はかかりますが、そういうコミュニティを地域住民が自分たちで作っていくことが大事です。もし大規模な地震などがあった時でも、みんなが支えあっているような地域を今のうちに作っていく。これまでの専門職同士の線の連携が縦糸と横糸で織りなす「松阪木綿」のような地域色ある「面の連携」に発展しつ

つあります。これからは、その連携を市民の皆さんと一緒に立体的に組み上げていく事で「地域共生社会づくり」が出来たらいいと思います。

【長友】

では今後の抱負についてお聞かせください。

【奥田】

向こう三軒両隣の住民同士が助け合う地域というものが地域包括ケアシステムのベースです。私自身、これまでの取り組みが地域づくりにつながっていると感ずることもあり、とてもやりがいになっています。今後も地域づくりの活動を続けていければいいと思います。

【平岡】

在宅医療に参加してもらえような輪を医師会に広げていきたいと考えています。在宅医療は医師会の大切な役割だと思つて、一人でも多くのドクターが参加してもらえような形を作っていきたいです。

地域包括ケアシステムの仕組みをこれからどう発展させていくのかは次の世代である僕たちに課せられた責務だと思つています。専門職の方々や行政の方も一緒に協力して頑張っていきたいです。

【志田】

コロナ禍での地域包括ケアシステムが地域ではどうだったのかを検証し、ポストコロナとして、今後どうシステムを動かし、変えていくかなども考えていきたいです。

【長友】

松阪市は、専門職同士の連携は先行して取り組んできましたが、地域包括ケアシステムをより進めていくためには、地域の方々とのつながりの面で仕掛けが必要というお話もありました。他の地域のお手本になるように、リードしていただきたいと改めて感じました。







9.21 新ブランド豚命名式 VOL.1650  
株式会社YCまつぶたPIG STORYと有限会社深緑茶房が協力して生産している新ブランド豚の愛称が「松阪T220」に決定しました。



(左から)竹上市長、大久保選手、大井選手、深田選手、吉田さん

**9.11** 第9回全国空手道選手権大会に出場する、「松阪嬉野空手スポーツ少年団」の深田朱音選手、大久保葵菜選手、大井淳生選手の3人が竹上市長を表敬訪問しました。  
選手らは、大会に向けた豊富や目標をそれぞれ竹上市長に伝えました。  
竹上市長は、「武道をやる人にとって、武道館で試合ができるというのは幸せなことだと思おうので、頑張ってください。」と話しました。

全国空手道選手権大会  
出場選手が表敬訪問

VOL.1647



石見神楽「大蛇」の様子

**9.16** 島根県浜田市の伝統芸能「石見神楽」がクラギ文化ホールで上演されました。  
松本市と島根県浜田市は、江戸時代に浜田藩の藩主から本居宣長公に贈られた「驛鈴」と呼ばれる鈴が、今もなお松本市のシンボルになっていることから平成28年に観光・文化交流協定を締結しました。  
この日は、石見神楽を一目見ようと、800人近くの方が訪れ、迫力あるダイナミックな演目を鑑賞しました。

石見神楽

VOL.1648



(左から)高科副事務総長、ミヤクミヤク、ちゃちゃも、竹上市長

**9.21** 大阪・関西万博のPRイベントが松阪競輪場で開催されたことに伴い、日本国際博覧会協会の職員と、公式キャラクターのミヤクミヤクが竹上市長を表敬訪問しました。  
この日は、万博のホームページやSNSに掲載する、ミヤクミヤクとちゃちゃもによる「松阪の観光地撮影」を行っていることから、ちゃちゃもも表敬訪問に参加しました。  
竹上市長は、「これだけの大きい規模なので、大変だと思いますが、頑張ってください。」と話しました。

ミヤクミヤクが  
表敬訪問

VOL.1650





## 動画で松阪市の情報を発信

松阪市行政チャンネル

検索

更新日:毎週火曜・金曜

松阪市行政チャンネルはスマートフォンでもご覧いただけます。

まちのできごとのうち、  のついたものは、上記サイトで動画でも配信しています。是非ご覧ください。



9.27 スポーツ激励会

  VOL.1652

かごしま国体と全国障害者スポーツ大会に出場する選手を激励する「スポーツ激励会」が産業振興センターで行われました。



(左から)竹上市長、井上さん、土性さん

井上さんは「大好きな沙羅さんのキャラクターの名前を、自分で付けることができ、ありがとうございます。」と話しました。

命名の理由は、牛の角をしている土性沙羅さんをイメージしたこと、スポーツのチカラを網羅して、松阪市が元気な市になるようにと願いを込め、モーラに決めたそうです。

9.21

伝えたいスポーツのチカラ  
ロジエクトのキャラクターの愛称が「モーラ」に決定し、考案者の井上

## スポーツのチカラのキャラクター愛称決定



VOL.1650



竹上市長と三重ヴェルデウインの選手らと田儀監督

三重ヴェルデウインは、三重県代表として出場し、見事出場した32チームの頂点に輝きました。

この日は、チームで監督を務める田儀幸男さんや井上匠選手など、3人が竹上市長に優勝を報告しました。

9.21

第44回全日本クラブ男子ソフトボール選手権大会で悲願の初優勝を遂げた「三重ヴェルデウイン」の選手が竹上市長のもとを訪れました。

## 全日本男子ソフトボール大会初優勝



VOL.1651



撮影の様子

この日松阪市を訪れたインフルエンサーは、キャリア・ライさん、コウカニさん、コインズ・タングさんの3人です。

9.25

松阪の食文化をSNSなどで海外向けにPRしようと

## 香港のインフルエンサー松阪市をPR



VOL.1651



## 三重県高校駅伝大会に伴う交通規制のお願い

大会に伴い県道160号松阪多気線(旧国道42号)及び国道166号で交通規制を行い、渋滞となることが予測されます。皆さまには大変ご迷惑をおかけしますが、ご理解とご協力をお願いします。

- とき/11月12日(日)午前9時頃～午後2時頃
- 【問】 三重県高等学校体育連盟 陸上競技部  
山口(川越高校) ☎059-364-5863

## 将棋同好会 会員募集

- とき/毎週水曜日 午前9時～午後3時
- ところ/老人福祉センター 松寿園(下村町)
- 対象/60歳以上の方(市内在住)
- 定員/10人程度
- 会費/300円/月  
※毎週金曜日にも個人利用ができます。
- 【問・申】 将棋同好会 代表 前田 誠治 ☎080-1489-1021  
松寿園 ☎29-0715

## 11月は「労働保険未手続事業一掃強化期間」

労働保険(「労災保険」と「雇用保険」の総称)は政府が管理し、運営する強制保険です。農林水産業の一部を除き、労働者を1人でも雇用している場合、事業主または労働者の意思の有無にかかわらず成立手続を行い、労働保険料を納付しなければなりません。

- 【問】 三重労働局労働保険徴収室 ☎059-226-2100  
松阪労働基準監督署 ☎51-0015  
ハローワーク松阪 ☎51-0860

## 三重県最低賃金が時間額973円に改定

三重県最低賃金は、令和5年10月1日から40円引き上げられて時間額973円になりました。この最低賃金は、県内で働く全ての労働者に適用されます。なお、特定の産業に該当する事業場で働く労働者には、特定(産業別)最低賃金が適用されます。また、中小企業への支援として業務改善助成金制度などの支援策もありますので、ぜひご活用ください。

- 【問】 三重県労働局賃金室 ☎059-226-2108

## おひさま食堂 (大人・子ども無料!) ～テイクアウトも出来ます～

- とき/11月11日(土)正午～午後1時
- ところ/天理教松阪大教会(大黒田町)
- 【問】 おひさま食堂 ☎090-5457-5549(橋詰)



OHISAMA1961

## 三重県障がい者芸術文化祭(無料)

- とき/12月1日(金)午前10時～午後4時  
2日(土)午前10時～午後2時(作品展は1時まで)
- ところ/鳥羽市民体育館(鳥羽市)
- 内容/絵画・写真・書道などさまざまな部門の作品展  
音楽やダンスなどのステージ発表
- 【問】 公益社団法人三重県障害者団体連合会  
☎059-232-6803 FAX 059-231-7182



ホームページ

# MA-TSU-SA-KA

## コミュニティ (掲示板)

掲載については  
QRコードから



## 避難所イメージゲーム(親子募集)

- カードで遊びながら避難所のことを学びます。
- とき/11月19日(日)午前8時45分～正午
  - ところ/第四小学校 多目的室(鎌田町)
  - 対象/小学5年～中学2年の親子(成人親族可)
  - 定員/10組20人(先着順)
  - 参加費/無料(保険料100円/人 自己負担)
  - 【問・申】 スーリヤ ☎050-5892-3438(大戸)  
✉ananda88841@gmail.com



## 茶道・華道 子ども教室参加者募集

お茶やお花のお稽古を通して日本の伝統文化を楽しみましょう!

- とき/毎月第2・第4土曜 午前9時半～昼12時半
- ところ/茶道(裏千家)旧小津清左衛門家  
華道(青雅流)旧長谷川治郎兵衛家  
※茶道、華道一方だけの参加可能  
※両方参加の場合は午前11時に入れ替え交代
- 対象/小学1年生～中学3年生
- 費用/1,000円程度/月(花材・茶・菓子代等)
- 【問・申】 後藤(茶道) ☎52-0533 二井(華道) ☎26-3502

## 松阪もめん手織り伝承グループ 「ゆうづる会」10期生募集

- 対象/55歳位までの方(松阪市近在)  
毎月の例会及び伝承活動への参加が可能な方
- 費用/2万円程度(1年間を通じて実施する実習、講義などの育成講座参加費:材料費別)
- 申込/往復ハガキ(入会希望動機・住所・名前・生年月日・電話番号を記入)
- 締切/令和6年1月15日(月)必着
- 【問】 松阪もめん手織り伝承グループゆうづる会  
会長 荘司 ☎070-2230-1632  
〒515-0081 松阪市本町2176 産業振興センター2階

## 松阪三珍花保存会「松阪菊展」ご案内

- 保存会展示会
- とき/11月11日(土)～15日(水)午前9時～午後4時  
※最終日:正午終了
  - ところ/豪商ポケットパーク(本町)
- 会員有志による展示
- とき/11月16日(木)～23日(木・祝)
  - ところ/松阪菊発祥地(新町三丁目919番地 岡田宅)、  
本居宣長記念館(殿町)、歴史民俗資料館(殿町)、  
原田二郎旧宅(殿町)、幸公民館(殿町)
  - 【問】 幸公民館 ☎23-9549



## 就労支援事業 おしゃべりキッチン

簡単なお昼ごはんを作ってお話しませんか！

- とき／11月1日、15日、12月6日、20日、1月17日、2月7日、21日、3月6日(※いずれも水曜の午前10時～正午)
- ところ／ワークセンター松阪(上川町)
- 講師／西浜 良子さん
- 対象／15歳～49歳で無業状態の方  
働いていない子どもを持つ家族及び支援関係者
- 定員／10人(持ち物はエプロン・三角巾)
- 費用／300円/1人
- 申込／窓口または電話で実施日の3日前まで
- 【問・申】 ワークセンター松阪 ☎29-6510

## 松阪子ども食堂 ～子ども無料・大人100円～

- とき・ところ／
  - ①11月18日(土) 昼12時半～午後2時 福祉会館(殿町) 先着39食(予定)
  - ②12月1日(金) 午後2時半～4時 第二公民館(垣鼻町) 配付数 先着100食(予定) 第二公民館はテイクアウト
- ※共にアレルギー対応はしていません。
- 【問】 みんな食堂くらぶ ☎080-5168-8330



## 漫才で学ぶ! 「成年後見制度」無料

- とき／12月2日(土) 午後2時～4時
- ところ／ワークセンター松阪(上川町)
- 内容／第一部: 青空一風・千風さんの漫才  
第二部: 会場参加型のクイズ
- 定員／100人(先着順)
- 申込／申込書をFAXまたはメール
- 申込締切／11月24日(金)
- 【問・申】 松阪市成年後見センター ☎31-3001  
FAX 23-3359 ✉chiiki-kouken@matsusakawel.com



## 行政書士による市民相談会(無料)

- とき／12月7日(木) 午後1時半～4時(予約優先)
- ところ／飯高振興局(飯高町宮前)
- 内容／相続、遺言、事業承継、成年後見制度、農地法関係などご相談ください。
- 【問・申】 三重県行政書士会 松阪支部 ☎080-4845-0188

## 住友理工「夢・街・人づくり助成金」公開プレゼン(見学可能)

- 今年度の住友理工「夢・街・人づくり助成金」の第1次書類審査を通過した提案事業の公開審査会(プレゼンテーション)を開催します。
- とき／11月25日(土) 午後1時半～4時
  - ところ／市民活動センター(日野町)
  - 【問・申】 市民活動センター ☎26-0108

## 令和5年 松阪山岳会体験登山

- とき／11月19日(日)(雨天中止)
- ところ／入道ヶ岳906m(鈴鹿市)
- 集合／午前7時半 市役所(殿町)
- 対象／10歳～65歳の登山経験のある健康な方
- 定員／15人程度(抽選)
- 参加費／1人4,000円(貸切バス・傷害保険・資料代等)
- 申込／11月11日(土)までにメールで山岳会へ  
(参加希望者全員の住所・名前・年齢・電話番号を記入)
- 【問・申】 松阪山岳会 村林 ☎090-8954-0985  
✉choco3372@icloud.com

## 暮らしなんでも相談会(無料:1組30分)

- とき／11月25日(土) 午前10時～正午、午後1時～4時
- ところ／東海労働金庫松阪支店(中央町)
- 定員／20人(予約優先・先着順)
- 相談員／弁護士、税理士、東海労働金庫、こくみん共済COOP、三重県住宅生協
- 【問・申】 松阪多気地区労働者福祉協議会 ☎29-6515

## 高齢者のための無料電話相談

- とき／11月10日(金)、24日(金)、12月8日(金) 午前10時～正午
- 電話相談／☎059-228-3167(※相談専用特設電話1回線)
- 対象／65歳以上の高齢者本人、その親族
- 相談担当／当会高齢者・障害者支援センター所属弁護士
- 【問】 三重弁護士会事務局 ☎059-228-2232  
🌐 <http://mieben.info/archives/center/89/>

## 「フードたすけあいプロジェクト」のご案内

- さまざまな理由で食料支援が必要な方に食料品を届ける活動です。
- とき・ところ／①11月18日(土) 午前8時半～11時 駅前通り商店街ベルタウン(日野町)  
②11月26日(日) 午前10時～午後3時 ぎゅーとらラプリー大黒田店(大黒田町)
  - 内容／家庭で余っている食料品のご提供をお願いします。
  - 【問】 たべる・つなぐ会松阪事務局 ☎080-5168-8330



## 不登校・保護者のカフェ in松阪(無料) ～ご自由にお越しください～

- とき／12月2日(土) 午後2時～3時半(毎月第1土曜日開催)
- ところ／福祉会館(殿町)
- 対象／不登校児の保護者・不登校児を支援されている方 ※ブログ・インスタグラムをご覧ください。
- 【問】 不登校・保護者のカフェin松阪 ☎090-8438-1828

## 終活相談会(無料)

- とき／11月25日(土) 午後1時～4時
- ところ／市民活動センター 1階(日野町)
- 相談内容／相続登記・遺言・遺品整理・相続税(対策)・墓じまい・仏壇処分・不動産処分等
- 定員／6人(先着順)
- 申込／電話にて事前予約をお願いします。
- 【問・申】 終活サポートみえ ☎090-3389-5173(宇野)



# 親子向けの健康講座

★申し込みは随時、WEB(QRコードかHP健康センターはるる)か電話でお願いします。



事業名	12月	時間	会場	対象	内容	申し込み
母子健康手帳の交付	平日(月～金)	8:30～17:15	下記各窓口	妊婦	持ち物:妊娠届出書、「マイナンバーカード」または「通知カード+運転免許証等」	—
パパママ教室 (生活体験編)★	16(土)	9:30～11:45 (受付9:15～9:30)	健康センターはるる	市内在住の妊婦と夫や家族16組	パパが行う赤ちゃんのお風呂の練習と妊婦体験、保健師による赤ちゃんとの生活のお話 持ち物:母子健康手帳	
新米ママ教室★	4(月)	13:30～15:00 (受付13:15～13:30)	健康センターはるる	生後2～3か月の第1子と母親10組	子育てに役立つお話しとふれあひ遊びの紹介、ママ同士の交流 持ち物:母子健康手帳、筆記用具、バスタオル	
離乳食教室 こっくんコース★	1(金)	10:00～11:30 (受付9:45～10:00)	健康センターはるる	生後4～6か月の乳児と保護者20組	離乳食初期～中期のお話し、調理実演、試食 持ち物:母子健康手帳、バスタオル	
	15(金)		嬉野保健センター	生後4～6か月の乳児と保護者12組		
離乳食教室 もぐもぐコース★	20(水)	10:00～11:30 (受付9:45～10:00)	健康センターはるる	生後7～12か月の乳児と保護者20組	離乳食後期以降のお話し、調理実演 持ち物:母子健康手帳、バスタオル	
子育て教室	19(火)	①11:00～12:00 ②13:30～14:30	健康センターはるる	0歳の乳児と保護者	親子のふれあひ遊び、子育てに役立つお話し 持ち物:バスタオル(乳児のみ) ※子育て支援センター出張ひろば「こんにちは赤ちゃん」も兼ねています。	—
	12(火)	10:00～11:00	嬉野保健センター			
	13(水)	10:00～11:00	ハートフルみくも保健福祉センター※	1歳6か月までの乳幼児と保護者		
	19(火)	9:30～10:30	健康センターはるる	1歳の幼児と保護者		
	26(火)	10:00～11:00	嬉野保健センター			
プレイルーム開放	5(火)	8:30～17:00	嬉野保健センター	乳幼児	自由遊び 10:00～11:00はちゅうりっぷの会のため利用できません。	—
	12(火)				自由遊び 11:00～嬉野図書館職員によるミニお話し会 10:00～11:00は子育て教室実施のため利用できません。	
	19(火)				自由遊び 10:00～折り紙で遊ぼう	
	26(火)				自由遊び 11:00～嬉野図書館職員によるミニお話し会 10:00～11:00は子育て教室実施のため利用できません。	
はるる遊ぼうDAY	2(土)	10:00～12:00	健康センターはるる	乳幼児、学童と保護者	自由遊び(予約不要)	—
1歳6か月児健康診査	14(木)	受付 12:45～14:30	健康センターはるる	1歳6か月～2歳の誕生日の前日までの幼児	対象者に個別通知	—
3歳6か月児健康診査	7(木)、21(木)			おおむね3歳6か月～4歳の誕生日の前日までの幼児		

# 親子向けの健康相談

★申し込みは随時、WEB(QRコードまたは健康センターはるるのHPから)か電話で会場へ。

事業名	12月	時間	会場	対象	内容	申し込み	
こども歯みがき相談★	4(月)、13(水)	9:00～11:30	健康センターはるる	乳幼児と保護者	歯科衛生士によるブラッシング等の個別相談 持ち物:母子健康手帳、歯ブラシ		
	1(金)	9:30～11:30	嬉野保健センター				
こども栄養相談★	13(水)、27(水)	9:00～11:30	健康センターはるる		乳幼児の身体計測、健康相談 持ち物:母子健康手帳、バスタオル(乳児のみ)		管理栄養士による離乳食・幼児食等の個別相談 持ち物:母子健康手帳
	1(金)	9:30～11:30	嬉野保健センター				
乳幼児健康相談	13(水)	9:00～11:00	健康センターはるる※1				※1 健康センターはるる・嬉野保健センター・飯高やまっこ(やまなみこども園内)は予約不要 ※2 電話予約は健康センターはるるへ ※3 随時、電話で飯南かんがるーへ(☎32-8111)
	6(水)	9:30～11:10	徳和地区コミュニティセンター★※2				
	27(水)	9:30～11:10	橋西市民センター★※2				
	1(金)	9:30～11:00	嬉野保健センター※1				
	11(月)	9:30～11:10	ハートフルみくも保健福祉センター★				
	26(火)	9:30～10:30	かんがるー(飯南ふれあひセンター)※3				
	12(火)	9:30～10:30	飯高やまっこ(やまなみこども園内)※1				
オンライン母子健康相談	平日(月～金)	10:00～16:00	健康センターはるる 嬉野保健センター	妊婦 乳幼児の保護者	自宅からオンラインで妊娠中や子育てについての相談ができます。		

# 成人向けの健康相談、献血

事業名	12月	時間	会場	内容・対象・定員 等
はるる元気朝一体操	平日(火)	9:00～9:20	健康センターはるる	ラジオ体操等 持ち物:飲み物・動きやすい服装
はるる健康ウォーキング	19(火)	9:00～11:00	健康センターはるる	はるる元気朝一体操終了後にはるる周辺をウォーキングサポーターと実施。 持ち物:飲み物、帽子 ※雨天中止
健康相談	平日(月～金)	8:30～17:00	健康センターはるる★ 嬉野保健センター◎ 飯南振興局地域住民課 飯高振興局地域住民課	保健師による相談 ★印の会場は管理栄養士、歯科衛生士による相談も実施 ◎印の会場は管理栄養士による相談も実施 ※電話で各会場へ相談時間を予約ください。
献血	24(日)	10:00～11:30 13:00～16:00	パワーセンター松阪	400ml ※男女ともに体重50kg以上の方 男性17歳～69歳まで、女性18歳～69歳までの方 日程はQRコードからご確認ください。

# お問合せ・予約窓口

※三雲管内での事業のお問合せは、嬉野保健センター(☎48-3812)までお願いします。

名称	健康センターはるる(春日町)	嬉野保健センター(嬉野町)	飯南地域振興局地域住民課(飯南町粥見)	飯高地域振興局地域住民課(飯高町宮前)
電話/FAX	☎ 20-8087 / FAX 26-0201	☎ 48-3812 / FAX 42-4945	☎ 32-8020 / FAX 32-3771	☎ 46-7112 / FAX 46-1092

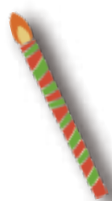


# 12月の各種市民相談



相談項目	12月	時間	開催場所	担当所管	電話番号 / FAX番号
法律相談	7(木)、21(木)	13:00~17:00 (予約受付 相談のある週の月曜日8:30から) ※定員は各12人(先着順)	福祉会館(殿町)	社会福祉協議会 地域生活支援課	☎30-5690 / FAX23-3359 ※FAX予約不可
心配ごと相談	土・日・祝を除く毎日	13:00~16:00(受付 15:20まで) ※年末年始12月24日~1月4日は除く	社会福祉協議会 松阪支所(鎌田町)	社会福祉協議会 松阪支所	☎30-5210 / FAX30-5564
	4(月)、18(月)	9:00~11:30	嬉野社会福祉センター (嬉野権現前町)	社会福祉協議会 嬉野支所	☎42-2718 / FAX42-6481
行政相談	19(火)	9:00~12:00	市役所地下 第2会議室(殿町)	広報聴講課	☎53-4311 / FAX22-1119
	25(月)		嬉野振興局(嬉野町)	嬉野振興局 地域振興課	☎48-3804 / FAX42-6220
	4(月)	13:00~15:00	三雲振興局(曾原町)	三雲振興局 地域振興課	☎56-7905 / FAX56-5382
	27(水)		飯南振興局(飯南町粥見)	飯南振興局 地域振興課	☎32-2511 / FAX32-3771
人権相談 ※法務局でも 常時相談に 応じています	6(水)	9:00~12:00	産業振興センター(本町)	法務局松阪支局 松阪人権擁護委員協議会	☎53-1501 / FAX53-1502
	4(月)	9:00~11:30	中原文化センター(嬉野田村町)		
	4(月)	9:30~11:30	ハートフルみくもスポーツ文化センター (曾原町)		
	6(水)	13:00~15:00	飯南高齢者生活福祉センター (飯南町横野)		
	7(木)	10:00~12:00	老人福祉センター(飯高町宮前)		
弁護士人権相談	21(木)	10:30~14:30(受付 8:30~14:00) ※定員は5人(先着順) ※受付場所は人権・多様性社会課	市役所5階 特別会議室(殿町)	人権・多様性社会課	☎53-4017 / FAX26-4035 ※電話・FAX予約不可
障がい者医療相談 ※整形外科医による 相談	20(水)	14:00~15:00 [前月末12:00までに予約必要]	障害者福祉センター(殿町)	障害者福祉センター	☎53-4489 / FAX26-2806
弁護士 交通事故法律相談	13(水)	13:00~15:00 [3日前までに予約必要] ※定員は4人	市役所5階 特別会議室(殿町)	地域安全対策課	☎53-4061 / FAX22-1057
就職相談	8(金)	14:00~16:00 [前日12:00までに予約必要]	第一隣保館(京町)	第一隣保館	☎21-2928 / FAX21-2965
消費生活相談	土・日・祝を除く毎日	9:00~12:00、13:00~16:00	市役所4階(殿町)	消費生活センター (商工政策課内)	☎25-6590/ FAX22-0003(商工政策課)
若者就労相談会 (39歳まで)	14(木)	13:00~17:00 [予約必要]	産業振興センター(本町)	若者就業サポート ステーション・みえ	☎059-271-9333 / FAX059-271-7833
就職氷河期世代 就労相談会 (40歳から49歳まで)	14(木)	13:00~17:00 [予約必要]	産業振興センター(本町)	就職氷河期世代 就労支援センター	☎059-271-6600 / FAX059-271-7833
子ども発達相談	土・日・祝を除く毎日	9:00~17:00	子ども発達総合支援センター (下村町)	子ども発達総合支援センター 育ちサポート係	☎30-4410 / FAX30-4433
子どもの 療育手帳相談	6(水)、13(水)、 20(水)	9:30~16:30 [予約必要]			
教育相談	土・日・祝を除く毎日	9:00~17:00 [予約必要] ※第2・4月、第1~3水、 第2木は、18:00まで ※第1土(9:00~17:00)、 第3土(13:00~17:00)は開設	子ども支援研究センター(川井町)	子ども支援研究センター	☎23-7939 / FAX26-1901
不登校の相談	土・日・祝を除く毎日	◆月・水・金は、14:00~17:00 [予約必要] ◆火・木は、13:00~17:00 [予約必要]	鈴の森教室 (子ども支援研究センター内)	鈴の森教室	☎26-1900 / FAX26-1901
青少年の悩みの相談	土・日・祝を除く毎日	8:30~17:00	青少年センター(川井町)	青少年センター	☎21-7830 / FAX26-1901
青少年の悩み Twitter相談			松阪市青少年の悩みツイッター相談 (@0598_21_7830)		
税務相談	12(火)	10:00~16:00 [予約必要]	東海税理士会 松阪支部(商工会議所内)(若葉町)	東海税理士会 松阪支部事務局	☎50-2357 / FAX50-2358
貿易相談	8(金)	14:30~16:30 [予約必要] ※オンラインでも受け付けています。	産業振興センター(本町)	ジェトロ三重	☎059-228-2647 / FAX059-228-3185
更生保護相談	土・日・祝を除く毎日	10:00~15:00 [予約必要]	福祉会館(殿町)	松阪更生保護サポートセンター	☎21-1600 / FAX30-5959
こころの健康相談	19(火)	13:30~15:30 [予約必要]	松阪保健所(高町)	松阪保健所	☎50-0532 / FAX50-0621
エイズ相談	土・日・祝を除く毎日	8:30~17:15			
ひきこもり相談	土・日・祝を除く毎日	8:30~17:15	市役所1階 健康福祉総務課 【窓口⑬】(殿町)	健康福祉総務課	☎31-1922 / FAX26-4035
精神保健福祉士 による ひきこもり相談	21(木)	①13:30~ ②15:00~ [6日前までに予約必要] ※定員は各1名(先着順)	市役所1階 健康福祉総務課 【窓口⑬】(殿町)	健康福祉総務課	☎31-1922 / FAX26-4035





# HAPPY BIRTHDAY



**1日 生まれ**  
あさの 麻野 ひよりちゃん  
(白粉町)  
祝1歳!いつも  
かわいい笑顔  
ありがとう♡



**1日 生まれ**  
うめむら はづき 梅村 華月ちゃん  
(久米町)  
これから  
我が家の癒しの  
存在でいてね♡



**4日 生まれ**  
きたむらり かなと 北浦 叶翔ちゃん  
(嬉野釜生田町)  
ニコニコ  
かなちゃん  
1歳おめでとう!!



**6日 生まれ**  
なかにし たお 中西 卓央ちゃん  
(光町)  
祝1歳♡  
いつも癒しを  
ありがとう!  
大好き♡



**6日 生まれ**  
むらき ゆの 村木 結心ちゃん  
(曾原町)  
ゆの1歳  
おめでとう!  
だいすき♡



**8日 生まれ**  
にしかわ かい 西川 楓唯ちゃん  
(飯南町横野)  
癒しの三男坊♡  
みんなで仲良く  
過ごそうね♡



**9日 生まれ**  
おかだ くるみ 岡田 来実ちゃん  
(大口町)  
祝1歳♡沢山の笑顔  
ありがとう大好き!



**9日 生まれ**  
さいとう みおん 齋藤 花穂ちゃん  
(嬉野中川新町  
二丁目)  
毎日癒しと笑顔  
ありがとう!  
大好きだよ!



**11日 生まれ**  
かみに ゆずな 紙谷 柚那ちゃん  
(久保町)  
祝1歳!  
笑顔で元気に  
すくすく育ててね♡



**15日 生まれ**  
うえの えいた 上野 瑛太ちゃん  
(飯南町粥見)  
家族みんなの  
アイドル★  
瑛太大好き!!



**15日 生まれ**  
たけうち りくと 竹内 陸人ちゃん  
(市場庄町)  
みんなを  
笑顔にする天使♡  
大好きだよ



**17日 生まれ**  
なかつ ちはる 中須 千陽ちゃん  
(嬉野八田町)  
祝1歳♡  
家族に癒しを  
ありがとう♡



**18日 生まれ**  
なかにし すいな 中西 翠那ちゃん  
(小黒田町)  
毎日癒しを  
ありがとう!  
すいちちゃん  
大好き♡



**19日 生まれ**  
おかべ かいと 岡部 海虎ちゃん  
(久保町)  
☆祝1歳☆  
やんちゃん海虎君  
大好きやに♪



**20日 生まれ**  
なかもら なの 中村 菜乃ちゃん  
(下村町)  
1歳おめでとう!  
元気いっぱい  
育ててね



**21日 生まれ**  
こばやし かいり 小林 恢璃ちゃん  
(久保町)  
祝一歳♡  
いつもありがとう♡  
大好きだよ!



**25日 生まれ**  
こんどう わたる 近藤 亘ちゃん  
(小阿坂町)  
祝1歳☆  
元気いっぱいの  
巨くんが大好き!



**25日 生まれ**  
まつうら このと 松浦 瑚乃翔ちゃん  
(久保町)  
1歳誕生日  
おめでとう♡  
元気に育ててね♡



**26日 生まれ**  
なかやまらん 中山 藍ちゃん  
(大口町)  
祝1歳♡毎日癒しを  
ありがとう♡



**28日 生まれ**  
さとう はる 佐藤 遙ちゃん  
(嬉野中川新町  
二丁目)  
はるくん  
うまれてきてくれ  
ありがとう♡

## 1月で1歳になるお子さんの写真を募集しています! 【問】 広報広聴課 ☎53-4312

応募要項

- 12月1日(金)までに、応募フォーム(右記QRコード)から応募ください。
- 写真・画像についてはお子さんのみが写っているものとします。
- 応募いただいた写真については返却しません。
- 応募多数の場合は抽選とさせていただきます。(抽選結果は掲載をもって、発表にかえさせていただきます)
- 応募いただいた写真は全て、松阪市行政チャンネルと市ホームページのトップページに掲載させていただきます。
- 頭など体の一部が写っていないと写真が切れてしまうのでご注意ください。

松阪市 1歳になったよ 検索



締切日 必着

応募フォーム

郵送での応募は「お子さんのお名前(ふりがな)」「住所」「生年月日」「性別」「保護者のお名前」「電話番号」「20文字以内のコメント」を写真の裏に記入し、お送りください。  
〒515-8515 松阪市殿町1340番地1 松阪市役所 広報広聴課 1歳になったよ係



・この広報紙は、再生紙と環境に優しい植物油インキを使用しています。  
・広報紙は資源物「雑誌・雑紙」に分別してください。  
・見やすいユニバーサルデザインフォントを採用しています。  
・QRコードは(株)デンソーウェーブの登録商標です。

〒515-8515 三重県松阪市殿町1340番地1 松阪市役所 広報広聴課  
Tel.0598-53-4312 / Fax.0598-22-1119