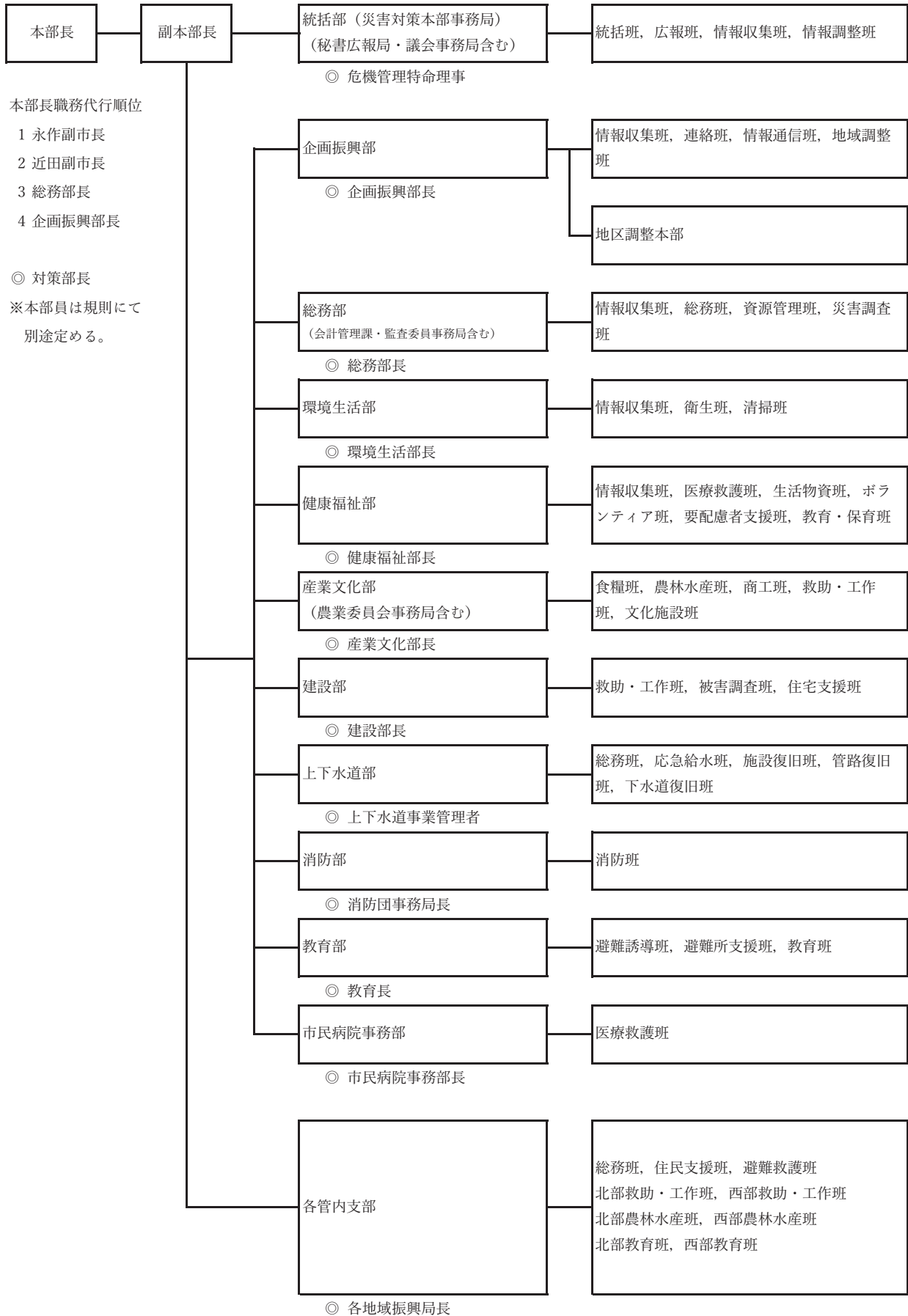


# 資料編

# 資料－1 松阪市災害対策本部の組織図

■ 松阪市災害対策本部組織図（令和5年4月）



**[参考] 災害対策本部の事務分掌**

**別表第1（第4条関係）**

**松阪市災害対策本部事務局の所掌事務**

(1)	本部会議の庶務に関すること。
(2)	本部会議決定事項の伝達に関すること。
(3)	本部長の指示及び命令の伝達に関すること。
(4)	気象情報、河川情報、災害情報等の収集及び伝達に関すること。
(5)	被害状況、対策状況の取りまとめに関すること。
(6)	被害報告に関すること。
(7)	管内支部及び地区調整本部との連絡調整に関すること。
(8)	自衛隊及び他団体等への連絡調整に関すること。
(9)	県災害対策本部との連絡調整に関すること。
(10)	防災関係機関との連絡調整に関すること。
(11)	防災行政無線局の管理及び運用に関すること。
(12)	各部間の連絡調整に関すること。
(13)	その他本部の運営の総括に関すること。

**別表第2（第5条関係）**

**◎各部及び各管内支部共通の事務分掌**

1	部内の災害応急対策マニュアルの整備に関すること。
2	部及び支部の配備、動員、構成に関すること。
3	部及び支部に属する施設の防災管理及び一時避難所転用に関すること。
4	本部、各部、各支部及び関係機関との連絡、調整に関すること。
5	部及び支部に関する情報の収集、調査及び報告に関すること。
6	部及び支部の災害業務に必要な資機材、車両等の調達に関すること。
7	部及び支部の人員、資機材等の輸送に関すること。
8	部及び支部関連の市民広報、広聴、相談窓口の設置に関すること。
9	他部又は他支部の応援及び受援に関すること。
10	部及び支部の防災行政無線の運用に関すること（配置部のみ）。

◎本庁各部の事務分掌

部	部を構成する市の組織	班	事務分掌
統括部（災害対策本部） （責任者） 危機管理特命理事 （副責任者） 責任者が定める職員 （連絡要員） 各課長	防災対策課 秘書広報局 議会事務局	統括班 広報班 情報収集班 情報調整班	<ol style="list-style-type: none"> <li>1 災害対策本部の運営に関すること。</li> <li>2 自衛隊派遣要請及び他の地方公共団体に対する応援要請に関すること。</li> <li>3 国県等からの情報収集に関すること。</li> <li>4 ライフライン関係機関及び公共交通機関からの情報収集に関すること。</li> <li>5 被災状況の県への報告に関すること。</li> <li>6 罹災台帳の管理に関すること。</li> <li>7 情報の収集に関すること。</li> <li>8 防災ヘリコプターの派遣要請に関すること。</li> <li>9 災害救助法（昭和22年法律第118号）の適用申請に関すること。</li> <li>10 マスコミを活用した被災者への必要な地域情報の提供に関すること。</li> <li>11 報道機関との連絡調整及び災害広報に関すること。</li> <li>12 その他広報に関すること。</li> <li>13 本部長及び副本部長との連絡調整に関すること。</li> <li>14 本部長特命事項に関すること。</li> <li>15 市議会議員との連絡調整に関すること。</li> <li>16 BCPの発動に関すること。</li> <li>17 被災者台帳の作成に関すること。</li> </ol>
企画振興部 （責任者） 企画振興部長 （副責任者） 責任者が定める職員 （連絡要員） 各課長	企画振興部	情報収集班 情報通信班 地域調整班 連絡班	<ol style="list-style-type: none"> <li>1 地区調整本部との連絡調整に関すること。</li> <li>2 災害状況の情報収集に関すること。</li> <li>3 政府、国会、県等に対する陳情要望に関すること。</li> <li>4 情報通信機器等の確保及び設置に関すること。</li> </ol>
総務部 （責任者） 総務部長 （副責任者） 会計管理者 （連絡要員）	総務部 会計管理課 監査委員 事務局	総務班 情報収集班 資源管理班 災害調査班	<ol style="list-style-type: none"> <li>1 職員の配置とその他人事に関すること。</li> <li>2 市有車両の配車に関すること。</li> <li>3 職員の被災状況の把握と対策に関すること。</li> <li>4 災害状況の情報収集に関すること。</li> <li>5 災害救助用臨時電話等に関すること。</li> </ol>

各課長			<ul style="list-style-type: none"> <li>6 救急活動に伴う物品の調達に関すること。</li> <li>7 庁舎の被害調査及び復旧に関すること。</li> <li>8 災害経理に関すること。</li> <li>9 災害予算に関すること。</li> <li>10 被災者の調査及び報告に関すること。</li> <li>11 罹災証明の発行に関すること。</li> <li>12 災害に伴う市税等の減免に関すること。</li> <li>13 応援及び受援に関する調整に関すること。</li> </ul>
環境生活部 (責任者) 環境生活部長 (副責任者) 責任者が定める職員 (連絡要員) 各課長	環境生活部	情報収集班 衛生班 清掃班	<ul style="list-style-type: none"> <li>1 防疫清掃担当会議に関すること。</li> <li>2 遺体の収容・安置及び埋火葬に関すること。</li> <li>3 被災地の防疫に関すること。</li> <li>4 動物(獣畜を除く。)の逸走対策及びペット救護に関すること。</li> <li>5 ごみ収集及び処理に関すること。</li> <li>6 し尿処理に関すること。</li> <li>7 防疫薬剤配布に関すること。</li> <li>8 災害状況の情報収集に関すること。</li> <li>9 清掃施設の被害調査及び復旧に関すること。</li> <li>10 し尿処理施設の被害調査及び復旧に関すること。</li> </ul>
健康福祉部 (責任者) 健康福祉部長 (副責任者) 責任者が定める職員 (連絡要員) 各課長	健康福祉部	情報収集班 医療救護班 要配慮者 支援班 生活物資班 ボランティア班 教育・保育班	<ul style="list-style-type: none"> <li>1 救援物資担当会議に関すること。</li> <li>2 災害状況の情報収集に関すること。</li> <li>3 災害時要配慮者支援に関すること。</li> <li>4 保育対策に関すること。</li> <li>5 教育対策(幼稚園)に関すること。</li> <li>6 日本赤十字社等の救援団体との提携に関すること。</li> <li>7 救援物資に関すること。</li> <li>8 避難所における毛布、衣類等の生活必需品の調達に関すること。</li> <li>9 松阪地区医師会及び松阪地区歯科医師会との調整と応援依頼に関すること。</li> <li>10 救護班の編成及び救護所の設置その他の医療助産の調整に関すること。</li> <li>11 災害ボランティアに関すること。(近隣市町の応援及び受入れを含む。)</li> <li>12 避難所における住民の健康管理に関すること。</li> </ul>

			<p>13 被災者の生活相談及び援護に関する事 こと。</p> <p>14 福祉関係施設の被害調査及び復旧に関 すること。</p> <p>15 教育施設（幼稚園）の被害調査及び復旧 に関する事 こと。</p> <p>16 被災者の援護資金（災害見舞金を含む。） に関する事 こと。</p>
<p>産業文化部 （責任者） 産業文化部長 （副責任者） 責任者が定め る職員 （連絡要員） 各課長</p>	<p>産業文化部 （農業委員会 事務局を含 み、北部農林 水産事務所及 び西部農林水 産事務所を除 く。）</p>	<p>食糧班 商工班 救助工作班 農林水産班 文化施設班</p>	<p>1 食糧担当会議に関する事 こと。</p> <p>2 食糧の調達確保及び管理に関する事 こと。</p> <p>3 炊き出しに関する連絡調整及び食材等 の調達供給に関する事 こと。</p> <p>4 災害状況の情報収集に関する事 こと。</p> <p>5 商工労働施設における避難所の開設に 関する事 こと。</p> <p>6 商工業の被害調査に関する事 こと。</p> <p>7 商工観光施設の被害調査及び復旧に関 する事 こと。</p> <p>8 中小企業の災害復旧資金の融資に関す る事 こと。</p> <p>9 救助工作担当会議に関する事 こと。</p> <p>10 人命救助に関する事 こと。</p> <p>11 湛水防除施設等の異常及び被害による 避難情報等の周知に関する事 こと。</p> <p>12 農林水産施設等の被害調査及び復旧に 関する事 こと。</p> <p>13 農作物等の被害調査に関する事 こと。</p> <p>14 耕地関係の被害調査に関する事 こと。</p> <p>15 農林水産業の災害復旧資金に関する事 こと。</p> <p>16 文化施設の被害調査及び復旧に関す る事 こと。</p>
<p>建設部 （責任者） 建設部長 （副責任者） 責任者が定め る職員 （連絡要員） 各課長</p>	<p>建設部 （北部建設保 全事務所及び 西部建設保 全事務所を除 く。）</p>	<p>救助工作班 被害調査班 住宅支援班</p>	<p>1 救助工作担当会議に関する事 こと。</p> <p>2 人命救助に関する事 こと。</p> <p>3 所管施設の被害調査に関する事 こと。</p> <p>4 浸水対策に関する事 こと。</p> <p>5 その他災害現場の応急復旧に関する事 こと。</p> <p>6 緊急輸送路の確保に関する事 こと。</p> <p>7 避難所の応急補修に関する事 こと。</p> <p>8 市営住宅の被害調査及び復旧に関す る事 こと。</p>

			<p>9 建物応急危険度判定に関すること。</p> <p>10 公共土木施設の被害調査及び応急復旧に関すること。</p> <p>11 公共建築施設の被害調査及び応急復旧に関すること。</p> <p>12 応急仮設住宅の確保及び建設に関すること。</p> <p>13 住宅の応急修理に関すること。</p> <p>14 応急仮設住宅の入居者の決定に関すること。</p>
<p>上下水道部 （責任者） 上下水道事業 管理者 （副責任者） 責任者が定め る職員 （連絡要員） 各課長</p>	上下水道部	<p>総務班 応急給水班 施設復旧班 管路復旧班 下水道復旧班</p>	<p>1 上下水道部災害対策指令室運営に関すること。</p> <p>2 救助工作担当会議に関すること。</p> <p>3 所管施設の被害調査に関すること。</p> <p>4 浸水対策に関すること。</p> <p>5 上下水道施設の被害調査及び復旧に関すること。</p> <p>6 上下水道施設の被害による避難情報等の周知に関すること。</p> <p>7 被害箇所の応急復旧に関すること。</p> <p>8 浄水・取水施設の運転・保全・応急復旧に関すること。</p> <p>9 市民への情報伝達に関すること。</p> <p>10 被災時（後）の応急給水の対策に関すること。</p> <p>11 職員の勤務管理及び物資調達に関すること。</p> <p>12 松阪市指定給水装置工事事業者に対する協力要請に関すること。</p> <p>13 公共浄化槽の復旧に関すること</p>
<p>消防部 （責任者） 消防団 事務局長 （副責任者） 消防団 事務局次長 （連絡要員） 責任者が定め る職員</p>	消防団 消防団事務局	消防班	<p>1 消防担当会議に関すること。</p> <p>2 消防団との連絡に関すること。</p> <p>3 浸水対策業務に関すること。</p> <p>4 消火対策業務に関すること。</p> <p>5 災害情報の収集連絡に関すること。</p> <p>6 被害状況の把握及び記録集計に関すること。</p> <p>7 広域消防応援の受入れ及び調整に関すること。</p> <p>8 被災家屋からの人命救助に関すること。</p> <p>9 避難誘導に関すること。</p> <p>10 消防施設の被害状況に関すること。</p>

<p>教育部 （責任者） 教育長 （副責任者） 責任者が定める職員 （連絡要員） 各課長</p>	<p>教育委員会 事務局 （北部教育事務局及び西部教育事務所を除く。）</p>	<p>避難誘導班 避難所支援班 教育班</p>	<ol style="list-style-type: none"> <li>1 避難担当会議に関する事。</li> <li>2 災害状況の情報収集に関する事。</li> <li>3 教育対策（小・中学校）に関する事。</li> <li>4 避難所の開設及び運営管理に関する事。</li> <li>5 避難情報等の地域住民への周知に関する事。</li> <li>6 避難情報等発令の地域住民の指定避難所への誘導に関する事。</li> <li>7 教育施設の被害調査及び復旧に関する事。</li> <li>8 福祉施設（放課後児童クラブ専用施設）の被害調査及び復旧に関する事。</li> <li>9 炊き出しに関する事。</li> </ol>
<p>市民病院事務局 （責任者） 事務部長 （副責任者） 責任者が定める職員 （連絡要員） 各課長</p>	<p>市民病院事務局</p>	<p>医療救護班</p>	<ol style="list-style-type: none"> <li>1 医療担当会議に関する事。</li> <li>2 市民病院医療スタッフによる応急救護に関する事。</li> <li>3 松阪地区医師会との連絡調整に関する事。</li> <li>4 救急患者の収容及び診療助産に関する事。</li> <li>5 職員の被災状況の把握と対策に関する事。</li> <li>6 市民病院施設の被害調査及び復旧に関する事。</li> <li>7 医療材料の調達及び供給に関する事。</li> <li>8 災害医療派遣チームに関する事。</li> <li>9 他の病院への応援依頼に関する事。</li> </ol>



◎管内支部の事務分掌

部	支部を構成する市の組織	担当・班	事務分掌
企画振興部 地域振興局	地域振興課	管内支部事務局 調査、総務、 避難、孤立化 担当	<ol style="list-style-type: none"> <li>1 備蓄品（食糧・生活物資等）の保管・管理に関する事。</li> <li>2 職員の配置に関する事。</li> <li>3 公用車の配車に関する事。</li> <li>4 管内支部の運営に関する事。</li> <li>5 職員の被災状況に関する事。</li> <li>6 庁舎の被害調査及び一時的復旧に関する事（ガラス割れ等の一時修繕）。</li> <li>7 消防団に関する事。</li> <li>8 同報無線の運用に関する事。</li> <li>9 災害対策本部との連絡調整、職員の応援要請に関する事。</li> <li>10 管内各事務所及び各出張所等との連絡調整に関する事。</li> <li>11 災害状況のパトロールに関する事。</li> <li>12 管内の情報の収集及び災害対策本部への情報提供に関する事。</li> <li>13 災害救助用臨時電話等に関する事。</li> <li>14 孤立地区の対策に関する事。</li> <li>15 災害対策本部への関係防災機関の応援要請に関する事。</li> <li>16 住民への災害広報（災害状況・避難情報等）に関する事。</li> <li>17 避難情報等発令の地域住民の指定避難所への誘導に関する事。</li> <li>18 被災状況の本部への報告に関する事。</li> <li>19 所管施設等の被害調査に関する事。</li> <li>20 商工業事業所の被害調査に関する事。</li> <li>21 観光施設の被害状況調査に関する事。</li> <li>22 文化施設の被害状況調査に関する事。</li> </ol>
	地域住民課	防疫・衛生、調 査、医療・救 護、要援護者、 ボランティア ア、調達・供給 担当	<ol style="list-style-type: none"> <li>1 被災者の救護活動に関する事。</li> <li>2 編成及び救護所の設置その他の医療助産に関する事。</li> <li>3 救護班の受け入れ・調整に関する事。</li> <li>4 松阪地区医師会等の調整に関する事。</li> <li>5 災害時要配慮者支援に関する事。</li> <li>6 食糧・生活必需品の調達及び配給に関する事。</li> <li>7 災害救援物資の供給に関する事。</li> </ol>

			<p>8 遺体の収容・安置及び埋火葬に関すること。</p> <p>9 日本赤十字社等の救援団体の受け入れ・調整に関すること。</p> <p>10 災害ボランティアの受け入れ・調整等に関すること。</p> <p>11 被災者の調査及び報告に関すること。</p> <p>12 災害弔慰金及び災害援護費に関すること。</p> <p>13 罹災状況のとりまとめ・報告及び証明発行に関すること。</p> <p>14 保育対策に関すること。</p> <p>15 教育対策(幼稚園)に関すること。(嬉野・三雲)</p> <p>16 医療施設・福祉施設の被害調査に関すること。</p> <p>17 教育施設(幼稚園)の被害調査に関すること。(嬉野・三雲)</p> <p>18 被災地の防疫に関すること。</p> <p>19 し尿処理に関すること。</p> <p>20 ごみ収集及び処理に関すること。</p> <p>21 災害見舞金の受領、保管に関すること。</p> <p>22 飲料水供給施設の復旧に関すること。(飯高)</p>
産業文化部	北部農林水産事務所 西部農林水産事務所	北部農林水産班 西部農林水産班	<p>1 公共土木施設の被害調査に関すること。</p> <p>2 森林及び林業施設の被害状況調査に関すること。</p> <p>3 農林水産施設等の被害調査に関すること。</p> <p>4 農作物等の被害調査に関すること。</p> <p>5 農林水産業の災害復旧資金の手続に関すること。</p>
建設部	北部建設保全事務所 西部建設保全事務所	北部救助・ 工作班 西部救助・ 工作班	<p>1 浸水対策に関すること。</p> <p>2 水防に関すること。</p> <p>3 被災家屋からの人命救助に関すること。</p> <p>4 市営住宅の被害調査(及び復旧対策)に関すること。</p> <p>5 緊急輸送路の確保に関すること。</p> <p>6 応急必要資機材の調達に関すること。</p> <p>7 応急仮設住宅の確保及び建設に関すること。</p>

教育部	北部教育 事務所 西部教育 事務所	北部教育班 西部教育班	<ol style="list-style-type: none"> <li>1 教育施設（小・中学校）の被害状況調査に関すること。</li> <li>2 福祉施設（放課後児童クラブ専用施設）の被害調査に関すること。</li> <li>3 避難所の開設及び運営管理に関すること。</li> <li>4 炊き出しに関すること。</li> </ol>
-----	----------------------------	----------------	---

◎地区調整本部の事務分掌

部	本部を構成する市の組織	担当	事務分掌
企画振興部	地区市民センター 消防団	地区担当	1 災害派遣要員の出動要請に関する事 2 災害状況の調査パトロールに関する事 3 浸水対策業務に関する事 4 第一次避難所指定に伴う管理運営に関する事 5 一時避難誘導のための連絡調整に関する事 6 被災者の連絡調整に関する事 7 人命救助に関する事 8 緊急輸送路の確保のための連絡調整に関する事 9 地区内の被害状況の調査及び調査協力に関する事 (自治会長等からの聴き取り、本庁の調査協力等)

※ 副責任者（複数可）については、参事級以上の職員が望ましいが、当該職が不在の部・局については、課長（主幹）級以上の職員とする。

※ 管内各事務所は、業務にあたっては管内支部長の命を受け必要な措置をとるとともに、通常時において所属する部・局（本庁）に対し、必要に応じて適宜報告等を行うものとする。

資料－２ 災害救助基準（令和５年３月３１日時点）

救助の種類		救助の程度、方法及び期間
	避難所	<p>イ 災害により現に被害を受け、又は受けるおそれのある者に供与すること。</p> <p>ロ 原則として、学校、公民館等既存の建物を利用すること。ただし、これら適当な建物を利用することが困難な場合は、野外に仮小屋を設置し、天幕を設営し、又はその他の適切な方法により実施すること。</p> <p>ハ 避難所の設置のため支出できる費用は、避難所の設置、維持及び管理のための賃金職員等雇上費、消耗器材費、建物の使用謝金、器物の使用謝金、借上費又は購入費、光熱水費並びに仮設便所等の設置費として、一人一日当たり 340 円以内とすること。</p> <p>ニ 福祉避難所（高齢者、障害者等（以下「高齢者等」という。）であって避難所での避難生活において特別な配慮を必要とするものに供与する避難所をいう。）を設置した場合は、ハの金額に、当該地域において当該特別な配慮のために必要な通常の実費を加算することができること。</p> <p>ホ 避難所での避難生活が長期にわたる場合等においては、避難所で避難生活している者への健康上の配慮等により、ホテル・旅館など宿泊施設の借上げを実施し、これを供与することができること。</p> <p>ヘ 避難所を開設できる期間は、災害発生の日から 7 日以内とすること。</p>
避難所及び応急仮設住宅の供与	応急仮設住宅	<p>応急仮設住宅は、住家が全壊、全焼又は流出し、居住する住家がない者であって、自らの資力では住家を得ることができないものに、建設し供与するもの（以下「建設型応急住宅」という。）、民間賃貸住宅を借上げて供与するもの（以下「賃貸型応急住宅」という。）、又はその他適切な方法により供与するものであること。</p> <p>イ 建設型応急住宅</p> <p>(1) 建設型応急住宅の設置に当たっては、原則として、公有地を利用すること。ただし、これら適当な公有地を利用することが困難な場合は、民有地を利用することが可能であること。</p> <p>(2) 一戸当たりの規模は、応急救助の趣旨を踏まえ、実施主体が地域の実情、世帯構成等に応じて設定し、その設置のために支出できる費用は、設置にかかる原材料費、労務費、付帯設備工事費、輸送費及び建築事務費等の一切の経費として、6,775,000 円以内とすること。</p> <p>(3) 建設型応急住宅を同一敷地内又は近接する地域内におおむね 50 戸以上設置した場合は、居住者の集会等に利用するための施設を設置でき、50 戸未満の場合でも戸数に応じた小規模な施設を設置できること。</p> <p>(4) 福祉仮設住宅（老人居宅介護等事業等を利用しやすい構造及び設備を有し、高齢者等であって日常生活上特別な配慮を要する複数のものに供与する施設をいう。）を建設型応急住宅として設置できること。</p> <p>(5) 建設型応急住宅は、災害発生の日から 20 日以内に着工し、速やかに設置しなければならないこと。</p> <p>(6) 建設型応急住宅を供与できる期間は、2 年以内とすること。</p> <p>(7) 建設型応急住宅の供与終了に伴う建設型応急住宅の解体撤去及び土地の原状回復のために支出できる費用は、当該地域における実費とすること。</p> <p>ロ 賃貸型応急住宅</p> <p>(1) 賃貸型応急住宅の一戸当たりの規模は、世帯の人数に応じてイ(2)に定める規模に準ずることとし、その借上げのために支出できる費用は、家賃、共益費、敷金、礼金、仲介手数料又は火災保険等その他民間賃貸住宅の貸主又は仲介業者との契約に不可欠なものとして、地域の実情に応じた額とすること。</p> <p>(2) 賃貸型応急住宅は、災害発生の日から速やかに民間賃貸住宅を借上げ、提供しなければならないこと。</p> <p>(3) 賃貸型応急住宅を供与できる期間は、イ(6)と同様の期間とすること。</p>
炊出しその他による食品の給与及び飲料水の供給	炊出しその他による食品の給与	<p>イ 避難所に避難している者又は住家に被害を受け、若しくは災害により現に炊事のできない者に対して行うものであること。</p> <p>ロ 被災者が直ちに食することができる現物によるものとする。</p> <p>ハ 炊き出しその他による食品の給与を実施するため支出できる費用は、主食、副食及び燃料等の経費として一人一日当たり 1,230 円以内とすること。</p> <p>ニ 炊き出しその他による食品の給与を実施できる期間は、災害発生の日から 7 日以内とすること。</p>

救助の種類		救助の程度、方法及び期間																																										
	飲料水の供給	<p>イ 災害のために現に飲料水を得ることができない者に対して行うものであること。</p> <p>ロ 飲料水の供給を実施するために支出できる費用は、水の購入費のほか、給水又は浄水に必要な機械又は器具の借上費、修繕費及び燃料費並びに薬品又は資材の費用とし、当該地域における通常の実費とすること。</p> <p>ハ 飲料水の供給を実施できる期間は、災害発生の日から7日以内とすること。</p>																																										
被服、寝具その他生活必需品の給与又は貸与		<p>住家の全壊、全焼、流失、半壊、半焼又は床上浸水（土砂のたい積等により一時的に居住することができない状態となったものを含む。以下同じ。）、全島避難等により、生活上必要な被服、寝具その他生活必需品を喪失又は損傷等により使用することができず、直ちに日常生活を営むことが困難な者に対して行うものであること。</p> <p>被害の実情に応じ、次に掲げる品目の範囲内において現物をもって行うこと。</p> <p>イ 被服、寝具及び身の回り品</p> <p>ロ 日用品</p> <p>ハ 炊事用具及び食器</p> <p>ニ 光熱材料</p> <p>生活必需品の給与等のため支出できる費用は、季別及び世帯区分により1世帯当たり次に掲げる額以内とすること。この場合においては、季別は、夏季（4月から9月までの期間をいう。以下同じ。）及び冬季（10月から3月までの期間をいう。以下同じ。）とし、災害発生の日をもって決定すること。</p> <p>イ 住家の全壊、全焼又は流失により被害を受けた世帯</p> <table border="1"> <thead> <tr> <th></th> <th>1人 世帯</th> <th>2人 世帯</th> <th>3人 世帯</th> <th>4人 世帯</th> <th>5人 世帯</th> <th>6人以上1人を 増すごとに加算 する</th> </tr> </thead> <tbody> <tr> <td>夏季</td> <td>19,200</td> <td>24,600</td> <td>36,500</td> <td>43,600</td> <td>55,200</td> <td>8,000</td> </tr> <tr> <td>冬季</td> <td>31,800</td> <td>41,100</td> <td>57,200</td> <td>66,900</td> <td>84,300</td> <td>11,600</td> </tr> </tbody> </table> <p>ロ 住家の半壊、半焼又は床上浸水により被害を受けた世帯</p> <table border="1"> <thead> <tr> <th></th> <th>1人 世帯</th> <th>2人 世帯</th> <th>3人 世帯</th> <th>4人 世帯</th> <th>5人 世帯</th> <th>6人以上1人を 増すごとに加算 する</th> </tr> </thead> <tbody> <tr> <td>夏季</td> <td>6,300</td> <td>8,400</td> <td>12,600</td> <td>15,400</td> <td>19,400</td> <td>2,700</td> </tr> <tr> <td>冬季</td> <td>10,100</td> <td>13,200</td> <td>18,800</td> <td>22,300</td> <td>28,100</td> <td>3,700</td> </tr> </tbody> </table> <p>生活必需品の給与等は、災害発生の日から10日以内に完了しなければならないこと。</p>		1人 世帯	2人 世帯	3人 世帯	4人 世帯	5人 世帯	6人以上1人を 増すごとに加算 する	夏季	19,200	24,600	36,500	43,600	55,200	8,000	冬季	31,800	41,100	57,200	66,900	84,300	11,600		1人 世帯	2人 世帯	3人 世帯	4人 世帯	5人 世帯	6人以上1人を 増すごとに加算 する	夏季	6,300	8,400	12,600	15,400	19,400	2,700	冬季	10,100	13,200	18,800	22,300	28,100	3,700
	1人 世帯	2人 世帯	3人 世帯	4人 世帯	5人 世帯	6人以上1人を 増すごとに加算 する																																						
夏季	19,200	24,600	36,500	43,600	55,200	8,000																																						
冬季	31,800	41,100	57,200	66,900	84,300	11,600																																						
	1人 世帯	2人 世帯	3人 世帯	4人 世帯	5人 世帯	6人以上1人を 増すごとに加算 する																																						
夏季	6,300	8,400	12,600	15,400	19,400	2,700																																						
冬季	10,100	13,200	18,800	22,300	28,100	3,700																																						
医療及び助産	医療	<p>イ 災害のため医療の途を失った者に対して、応急的に処置するものであること。</p> <p>ロ 救護班において行うこと。ただし、急迫した事情があり、やむを得ない場合は、病院又は診療所（あん摩マッサージ指圧師、はり師、きゆう師等に関する法律（昭和22年法律第217号）又は柔道整復師法（昭和45年法律第19号）に規定するあん摩マッサージ指圧師、はり師、きゆう師又は柔道整復師（以下「施術者」という。）を含む。）において医療（施術者が行うことができる範囲の施術を含む。）を行うことができること。</p> <p>ハ 次の範囲内において行うこと。</p> <p>（1）診療</p> <p>（2）薬剤又は治療材料の支給</p> <p>（3）処置、手術その他の治療及び施術</p> <p>（4）病院又は診療所への収容</p> <p>（5）看護</p> <p>ニ 医療のため支出できる費用は、救護班による場合は使用した薬剤、治療材料、破損した医療器具の修繕費等の実費とし、病院又は診療所による場合は国民健康保険の診療報酬の額以内とし、施術者による場合は協定料金の額以内とすること。</p> <p>ホ 医療を実施できる期間は、災害発生の日から14日以内とすること。</p>																																										
	助産	<p>イ 災害発生の日以前又は以後の7日以内に分べんした者であって、災害のため助産の途を失ったものに対して行うものであること。</p>																																										

救助の種類		救助の程度、方法及び期間
		<p>ロ 次の範囲内において行うこと。</p> <p>(1) 分べんの介助</p> <p>(2) 分べん前及び分べん後の処置</p> <p>(3) 脱脂綿、ガーゼ、その他の衛生材料の支給</p> <p>ハ 助産のため支出できる費用は、救護班等による場合は使用した衛生材料等の実費とし、助産師による場合は慣行料金の 80/100 以内の額とすること。</p> <p>ニ 助産を実施できる期間は、分べんした日から 7 日以内とすること。</p>
被災者の救出		<p>災害のため現に生命若しくは身体が危険な状態にある者又は生死不明の状態にある者を捜索し、又は救出するものであること。</p> <p>被災者の救出のため支出できる費用は、舟艇その他救出のための機械、器具等の借上費又は購入費、修繕費及び燃料費として当該地域における通常の実費とすること。</p> <p>被災者の救出を実施できる期間は、災害発生の日から 3 日以内とすること。</p>
被災した住宅の応急修理		<p>災害のため住家が半壊、半焼若しくはこれらに準ずる程度の損傷を受け、自らの資力では応急修理をすることができない者又は大規模な補修を行わなければ居住することが困難である程度に住家が半壊した者に対して行うものであること。</p> <p>居室、炊事場、便所等日常生活に必要な最小限度の部分に対し、現物をもって行うものとし、その修理のために支出できる費用は、1 世帯当たり次に掲げる額以内とすること。</p> <p>イ ロに掲げる世帯以外の世帯 706,000 円</p> <p>ロ 半壊又は半焼に準ずる程度の損傷により被害を受けた世帯 343,000 円</p> <p>住宅の応急修理は、災害発生の日から 3 ヶ月以内に完了すること。</p>
生業に必要な資金の貸与		<p>住家が全壊、全焼又は流失し、災害のため生業の手段を失った世帯に対して行うものであること。</p> <p>生業を営むために必要な機械、器具又は資材を購入するための費用に充てるものであって、生業の見込みが確実な具体的事業計画があり、償還能力のある者に対して貸与するものであること。</p> <p>生業に必要な資金として貸与できる額は、次の額以内とすること。</p> <p>イ 生業費 一件当たり 30,000 円</p> <p>ロ 就職支度費 一件当たり 15,000 円</p> <p>生業に必要な資金の貸与は、次の条件を付すものであること。</p> <p>イ 貸与期間 2 年以内</p> <p>ロ 利子 無利子</p> <p>生業に必要な資金の貸与は、災害発生の日から 1 ヶ月以内に完了しなければならないこと。</p>
学用品の給与		<p>住家の全壊、全焼、流失、半壊、半焼又は床上浸水による喪失若しくは毀損等により学用品を使用することができず、就学上支障のある小学校児童（義務教育学校の前期課程及び特別支援学校の小学部の児童を含む。以下同じ。）、中学校生徒（義務教育学校の後期課程、中等教育学校の前期課程及び特別支援学校の中学部の生徒を含む。以下同じ。）及び高等学校等生徒（高等学校（定時制の課程及び通信制の課程を含む。）、中等教育学校の後期課程（定時制の課程及び通信制の課程を含む。）、特別支援学校の高等部、高等専門学校、専修学校及び各種学校の生徒をいう。以下同じ。）に対して行うものであること。</p> <p>被害の実情に応じ、次に掲げる品目の範囲内において現物をもって行うこと。</p> <p>イ 教科書</p> <p>ロ 文房具</p> <p>ハ 通学用品</p> <p>学用品の給与のため支出できる費用は、次の額以内とすること。</p> <p>イ 教科書代</p> <p>(1) 小学校児童及び中学校生徒 教科書の発行に関する臨時措置法（昭和 23 年法律第 132 号）第 2 条第 1 項に規定する教科書及び教科書以外の教材で、教育委員会に届け出、又はその承認を受けて使用するものを給与するための実費</p> <p>(2) 高等学校等生徒 正規の授業で使用する教材を給与するための実費</p> <p>ロ 文房具費及び通学用品費</p> <p>(1) 小学校児童 一人当たり 4,800 円</p> <p>(2) 中学校生徒 一人当たり 5,100 円</p> <p>(3) 高等学校等生徒 一人当たり 5,600 円</p> <p>学用品の給与は、災害発生の日から教科書については 1 ヶ月以内、その他の学用</p>

救助の種類		救助の程度、方法及び期間
		品については15日以内に完了しなければならないこと。
埋葬		<p>災害の際死亡した者について、死体の応急的処理程度のものを行うものであること。</p> <p>原則として、棺又は棺材の現物をもって、次の範囲内において行うこと。</p> <ul style="list-style-type: none"> <li>イ 棺（附属品を含む。）</li> <li>ロ 埋葬又は火葬（賃金職員等雇上費を含む。）</li> <li>ハ 骨つぼ及び骨箱</li> </ul> <p>埋葬のため支出できる費用は、一体当たり大人219,100円以内、小人175,200円以内とすること。</p> <p>四 埋葬は、災害発生の日から10日以内に完了しなければならないこと。</p>
	死体の搜索	<ul style="list-style-type: none"> <li>イ 災害により現に行方不明の状態にあり、かつ、各般の事情により既に死亡していると推定される者に対して行うものであること。</li> <li>ロ 死体の搜索のため支出できる費用は、舟艇その他搜索のための機械、器具等の借上費又は購入費、修繕費及び燃料費として当該地域における通常の実費とすること。</li> <li>ハ 死体の搜索は、災害発生の日から10日以内に完了しなければならないこと。</li> </ul>
死体の搜索及び処理	死体の処理	<ul style="list-style-type: none"> <li>イ 災害の際死亡した者について、死体に関する処理（埋葬を除く。）を行うものであること。</li> <li>ロ 次の範囲内において行うこと。 <ul style="list-style-type: none"> <li>(1) 死体の洗浄、縫合、消毒等の処置</li> <li>(2) 死体の一時保存</li> <li>(3) 検案</li> </ul> </li> <li>ハ 検案は、原則として救護班において行うこと。</li> <li>ニ 死体の処理のため支出できる費用は、次に掲げるところによること。 <ul style="list-style-type: none"> <li>(1) 死体の洗浄、縫合、消毒等の処理のための費用は、一体当たり3,500円以内とすること。</li> <li>(2) 死体の一時保存のための費用は、死体を一時収容するための既存の建物を利用する場合は当該施設の借上費について通常の実費とし、既存の建物を利用できない場合は一体当たり5,500円以内とすること。この場合において、死体の一時保存にドライアイスの購入費等の経費が必要であるときは、当該地域における通常の実費を加算することができること。</li> <li>(3) 救護班において検案をすることができない場合は、当該地域の慣行料金の額以内とすること。</li> </ul> </li> <li>ホ 死体の処理は、災害発生の日から10日以内に完了しなければならないこと。</li> </ul>
災害によって住居又はその周辺に運ばれた土石、竹木等で、日常生活に著しい支障を及ぼしているものの除去		<p>居室、炊事場等生活に欠くことのできない場所又は玄関に障害物が運びこまれているため一時的に居住できない状態にあり、かつ、自らの資力をもってしては、当該障害物を除去することができない者に対して行うものであること。</p> <p>障害物の除去のため支出できる費用は、ロープ、スコップその他除去のため必要な機械、器具等の借上費又は購入費、輸送費、賃金職員等雇上費等とし、市町村内において障害物の除去を行った一世帯当たりの平均が138,700円以内とすること。</p> <p>障害物の除去は、災害発生の日から10日以内に完了しなければならないこと。</p>
救助のための輸送費及び賃金職員等雇上費		<p>救助のための輸送費及び賃金職員等雇上費として支出できる範囲は、次に掲げる場合とすること。</p> <ul style="list-style-type: none"> <li>イ 被災者の避難に係る支援</li> <li>ロ 医療及び助産</li> <li>ハ 被災者の救出</li> <li>ニ 飲料水の供給</li> <li>ホ 死体の搜索</li> <li>ヘ 死体の処理</li> <li>ト 救済用物資の整理配分</li> </ul> <p>救援のため支出できる輸送費及び賃金職員等雇上費は、当該地域における通常の実費とすること。</p> <p>救助のための輸送及び賃金職員等の雇用を認められる期間は、当該救助の実施が認められる期間以内とすること。</p>



## 資料－3 避難情報等発令基準

### ▶ 風水害等

#### ■ 高齢者等避難（警戒レベル3）

判断基準	<ul style="list-style-type: none"> <li>① 大雨又は洪水警報、暴風警報、高潮注意報等が発令され、避難準備を要すると判断するとき</li> <li>② 洪水予報河川及び水位周知河川においては避難判断水位に到達し、かつ引き続き水位の上昇が見込まれるとき（気象庁「洪水警報の危険度分布」において、氾濫警戒情報、警戒レベル（赤色）に到達したとき）</li> <li>③ 蓮ダム管理所から緊急のダム操作について事前通知があり、河川が避難判断水位に到達し、かつ水位の上昇が見込まれるとき</li> <li>④ 大雨警報（土砂災害）の危険度分布において実況または予想で大雨警報の土壌雨量指数基準に到達したとき（赤色メッシュ）</li> <li>⑤ その他諸般の状況から高齢者等が避難を要すると認められるとき</li> </ul>
------	--

#### ■ 避難指示（警戒レベル4）

判断基準	<ul style="list-style-type: none"> <li>① 気象台から記録的短時間大雨情報（時間雨量 120 mm）が発令されたとき</li> <li>② 洪水予報河川及び水位周知河川においては氾濫危険水位に到達し、かつ引き続き水位の上昇が見込まれるとき</li> <li>③ 蓮ダム管理所から、緊急のダム操作について事前通知があり、河川が氾濫危険水位に到達し、かつ水位の上昇が見込まれるとき（気象庁「洪水警報の危険度分布」において、氾濫危険情報、非常に危険レベル（赤色）に到達したとき）</li> <li>④ 時間雨量 50 mm を超え、なおも同程度の雨量が見込まれ、土砂災害等の危険が切迫しているとき</li> <li>⑤ 土砂災害警戒情報が発令され、該当地域に土砂災害の発生するおそれがあるとき</li> <li>⑥ 大雨警報（土砂災害）の危険度分布において予想で土砂災害警戒情報の基準に到達したとき（紫色メッシュ）</li> <li>⑦ 高潮警報が発令され潮位が著しく上昇すると認められるとき</li> <li>⑧ 伊勢湾沿岸（三重県区間）において水防警報（警戒）が発令され、該当地域に高潮が想定されるとき</li> <li>⑨ その他人命保護上、避難の指示を要すると認められるとき</li> </ul>
------	--

#### ■ 緊急安全確保（警戒レベル5）

判断基準	<ul style="list-style-type: none"> <li>① 状況がさらに悪化し、避難すべき時期が切迫したとき</li> <li>② 水位が堤防天端高（又は背後地盤高）に到達するおそれが高いとき</li> <li>③ 堤防が決壊するおそれがあるとき（堤防の決壊につながるような大量の漏水や亀裂、すべり等が発見される。）</li> <li>④ 樋門・水門等の施設の機能支障が発見されたとき</li> <li>⑤ 大雨警報（土砂災害）の危険度分布において実況で土砂災害警戒情報の基準に到達したとき（黒色メッシュ）</li> </ul>
------	---

	⑥ 伊勢湾沿岸（三重県区間）において基準水位観測所の水位が高潮特別警戒水位に到達し、高潮氾濫発生情報が発表されたとき ⑦ 災害が発生した後、二次災害のおそれが迫っているとき ⑧ その他緊急に避難する必要があると認められるとき ⑨ 堤防の決壊や越水、溢水、土砂災害の発生等、災害が実際に発生していることを氾濫発生情報や関係機関等の報告により把握したとき
--	--

## ▶ 津波

### 〔避難準備・高齢者等避難〕

判断基準	① 南海トラフ地震臨時情報（巨大地震警戒）が発表された場合、高齢者等事前避難対象地域（津波浸水想定区域）の避難行動要支援者に対し発令する。
------	---

### 〔避難指示〕

判断基準	① 津波注意報、津波警報または大津波警報の発表を認知した場合又は法令等の規定による通知を受けたとき、直ちに発令する。 ② 停電、通信途絶等により、津波警報等を適時に受けることができない状況において、強い揺れを感じた場合、あるいは、揺れは弱くとも1分程度以上の長い揺れを感じた場合、直ちに発令する。
------	---

○解除の発令は、原則として、津波警報等の解除の発表に基づき実施します。

### 〔避難対象地域〕

本庁管内	石津町、荒木町、郷津町、高町、若葉町、大口町、中央町、東町、宮町、清生町、幸生町、垣鼻町、大津町、下村町、上川町、船江町、塚本町、朝田町、下七見町、新屋敷町、古井町、西野々町、佐久米町、大宮田町、保津町、新開町、川島町、東久保町、久保田町、大塚町、大平尾町、新松ヶ島町、町平尾町、獺師町、松崎浦町、松ヶ島町、六軒町、西黒部町、松名瀬町、高須町、東黒部町、柿木原町、土古路町、出間町、大垣内町、蓮花寺町、神守町、牛草町、垣内田町、乙部町
三雲管内	久米町、市場庄町、中ノ庄町、上ノ庄町、曾原町、中林町、中道町、小津町、喜多村新田町、小舟江町、笠松町、星合町、五主町、小野江町、肥留町、西肥留町
嬉野管内	嬉野小村町、嬉野川北町、嬉野須賀町、嬉野権現前町、嬉野田村町、嬉野須賀領町、嬉野津屋城町

資料－４ 注意報・警報基準

令和3年6月8日現在  
発表官署 津地方気象台

松阪市	府県予報区		三重県	
	一次細分区域		北中部	
	市町村等をまとめた地域		中部	
警報	大雨	(浸水害)	表面雨量指数基準	32
		(土砂災害)	土壌雨量指数基準	161
	洪水	流域雨量指数基準	碧川流域=8.2, 中村川流域=27.9, 櫛田川流域=50.7, 三渡川流域=13.9, 阪内川流域=20.7, 愛宕川流域=5.4, 金剛川流域=13, 名古屋川流域=8.8	
		複合基準*1	櫛田川流域= (10, 45.6), 愛宕川流域= (20, 5.8)	
		指定河川洪水予報による基準	雲出川及び雲出古川 [大仰・雲出橋], 櫛田川 [両郡・櫛田橋]	
	暴風	平均風速	陸上	20m/s
			海上	25m/s
	暴風雪	平均風速	陸上	20m/s 雪を伴う
			海上	25m/s 雪を伴う
	大雪	降雪の深さ	12時間降雪の深さ 10cm	
波浪	有義波高	3.0m		
高潮	潮位	2.8m		
注意報	大雨	表面雨量指数基準	9	
		土壌雨量指数基準	109	
	洪水	流域雨量指数基準	碧川流域=6.5, 中村川流域=22.3, 櫛田川流域=40.5, 三渡川流域=8.9, 阪内川流域=16.5, 愛宕川流域=3.9, 金剛川流域=10.4, 名古屋川流域=7	
		複合基準*1	中村川流域= (6, 22.3), 櫛田川流域= (6, 40.5), 三渡川流域= (6, 8.9), 阪内川流域= (6, 16.5), 愛宕川流域= (6, 3.9), 金剛川流域= (6, 10.4), 名古屋川流域= (6, 5.2)	
		指定河川洪水予報による基準	雲出川及び雲出古川 [大仰・雲出橋], 櫛田川 [両郡・櫛田橋]	
	強風	平均風速	陸上	13m/s
			海上	15m/s
	風雪	平均風速	陸上	13m/s 雪を伴う
			海上	15m/s 雪を伴う
	大雪	降雪の深さ	12時間降雪の深さ 5cm	
	波浪	有義波高	1.5m	
	高潮	潮位	1.5m	
	雷	落雷等により被害が予想される場合		
	融雪			
	濃霧	視程	陸上	100m
			海上	500m
	乾燥	最小湿度 30%で、実効湿度 60%		
なだれ				
低温	冬期：最低気温-5℃以下			
霜	晩霜期に最低気温 3℃以下			
着氷・着雪	著しい着氷（雪）が予想される場合			
記録的短時間大雨情報		1時間雨量	120mm	

\*1 (表面雨量指数, 流域雨量指数) の組み合わせによる基準値を表しています。

## 資料－5 特別警報の種類と発表基準

種類	基準	
大雨	台風や集中豪雨により数十年に一度の降雨量となる大雨が予想される場合	
暴風	数十年に一度の強度の台風や同程度の温帯低気圧により	暴風が吹くと予想される場合
高潮		高潮になると予想される場合
波浪		高波になると予想される場合
暴風雪	数十年に一度の強度の台風や同程度の温帯低気圧により雪を伴う暴風が吹くと予想される場合	
大雪	数十年に一度の降雪量となる大雪が予想される場合	
津波	高いところで3メートルを超える津波が予想される場合 (大津波警報を特別警報に位置づける)	
地震 (地震動)	震度6弱以上の大きさの地震動が予想される場合 (緊急地震速報(震度6弱以上)を特別警報に位置づける)	

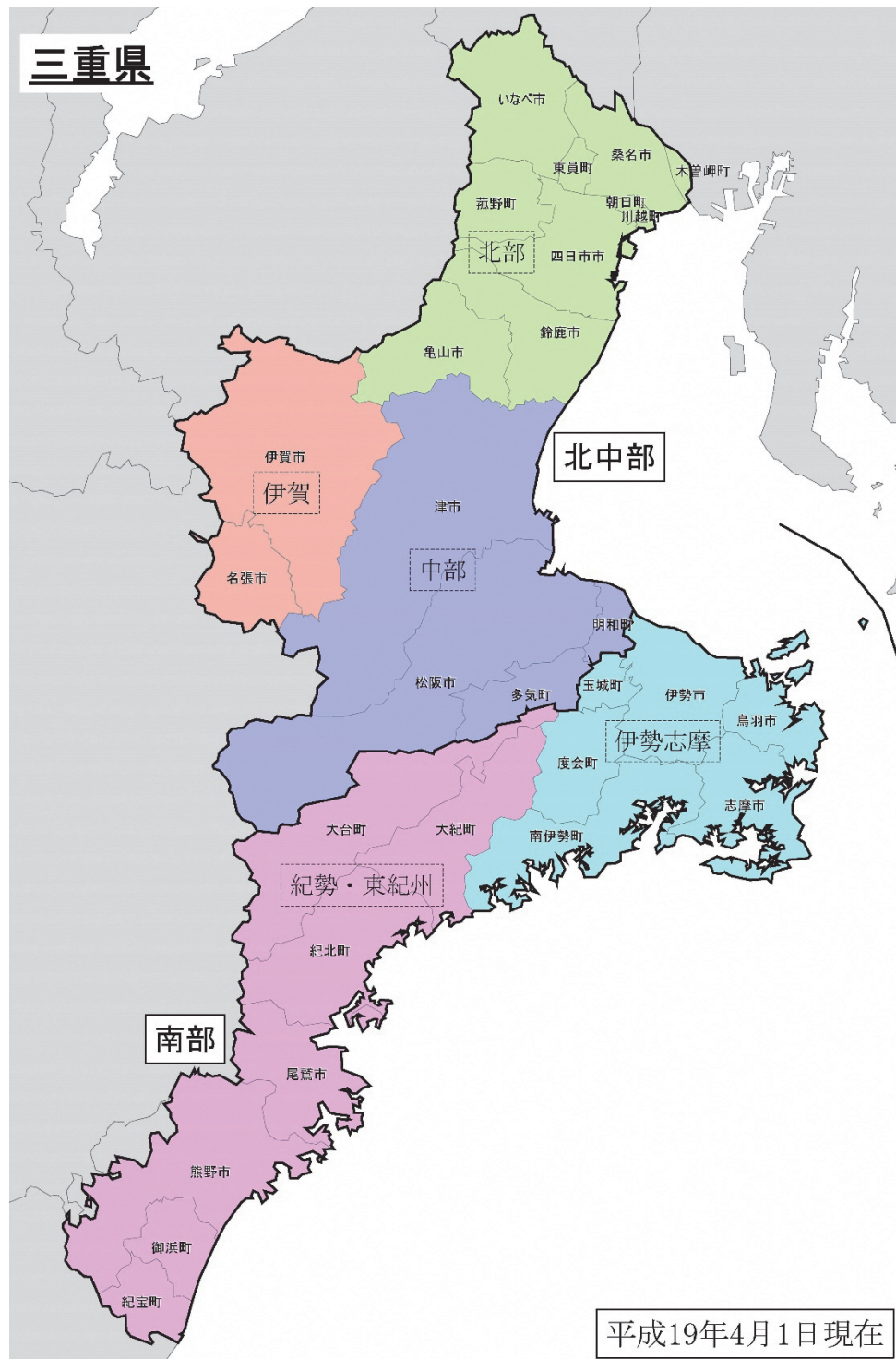
### [参考] 松阪市の50年に一度の値(令和4年3月24日現在)

	R48	R03	SWI
松阪市	780	215	376

※R48: 48時間降水量(mm)、R03: 3時間降水量(mm)、SWI: 土壌雨量指数

## 資料－6 土砂災害警戒情報

土砂災害警戒情報は、大雨警報（土砂災害）が発表されている状況で、土砂災害発生危険度がさらに高まったときに、市町村長の避難指示や住民の自主避難の判断を支援するよう、対象となる市町村を特定して警戒を呼びかける情報で、三重県と気象庁が共同で発表しています。土砂災害警戒情報が発表された市町村内で危険度が高まっている詳細な領域は大雨警報（土砂災害）危険度分布で確認できます。



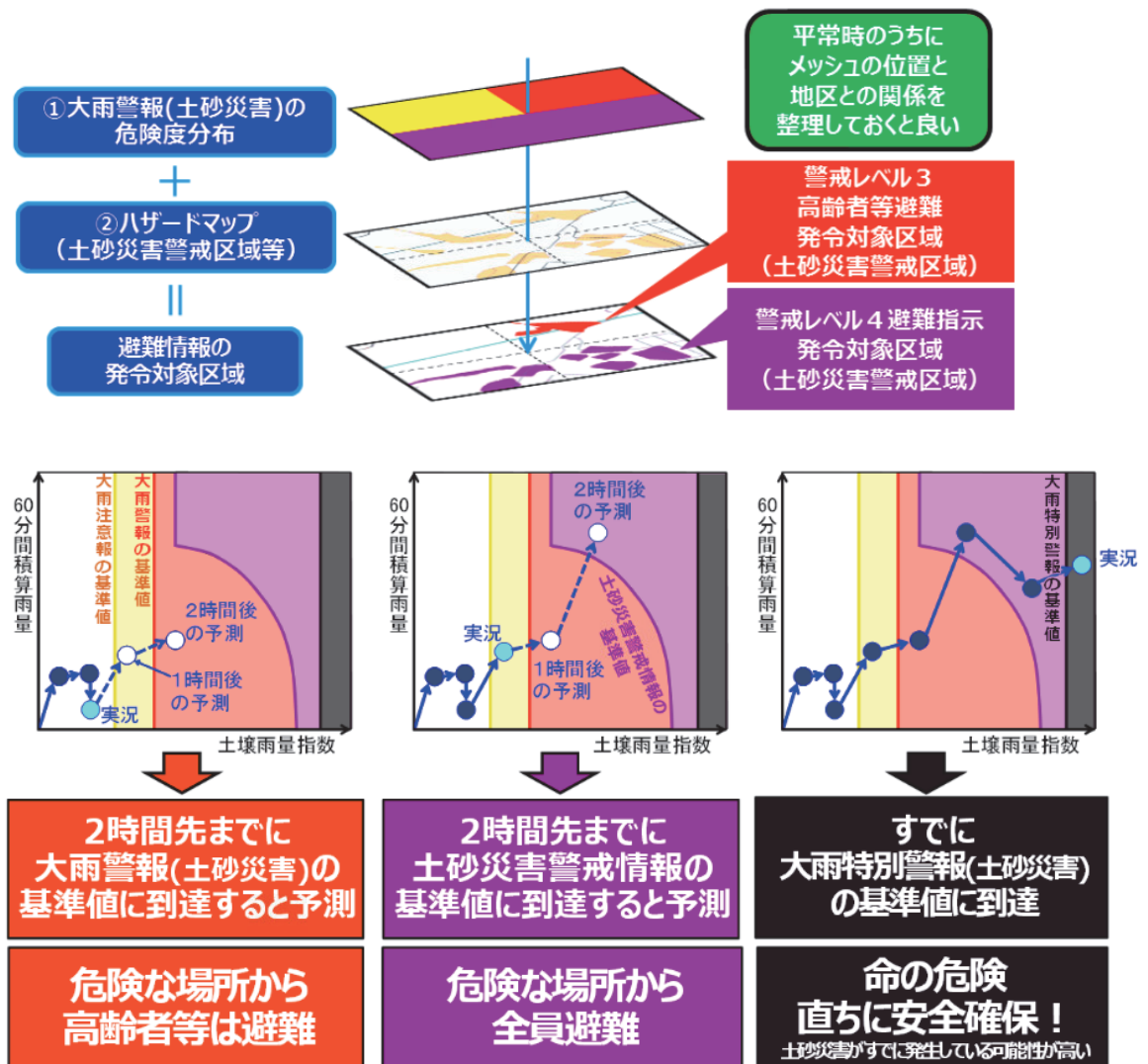
気象警報・注意報や天気予報の発表区域

## 資料－7 大雨警報（土砂災害）危険度分布ごとの避難情報等発令区域

気象庁が発表する土砂災害警戒判定メッシュ情報は、土砂災害警戒情報を補足する情報であり、1km四方の領域（メッシュ）ごとに土砂災害発生の危険度を5段階に判定した結果を表示しています。

大雨注意報、大雨警報及び土砂災害警戒情報については、発表区域に係るメッシュのいずれか一つでも基準を超過すると予想された場合に市町村単位で発表されます。

本市は大雨が予想される場合には大雨警報（土砂災害）危険度分布を監視し、大雨警報（土砂災害）危険度分布において、「予想で土砂災害警戒情報の基準に到達（紫色メッシュ）」したメッシュが土砂災害警戒区域等と重なった場合を、あらかじめ避難指示の発令範囲として設定した地域に存在する土砂災害警戒区域等に避難指示発令の目安とします。



[出典：気象庁ホームページ]

[参考]

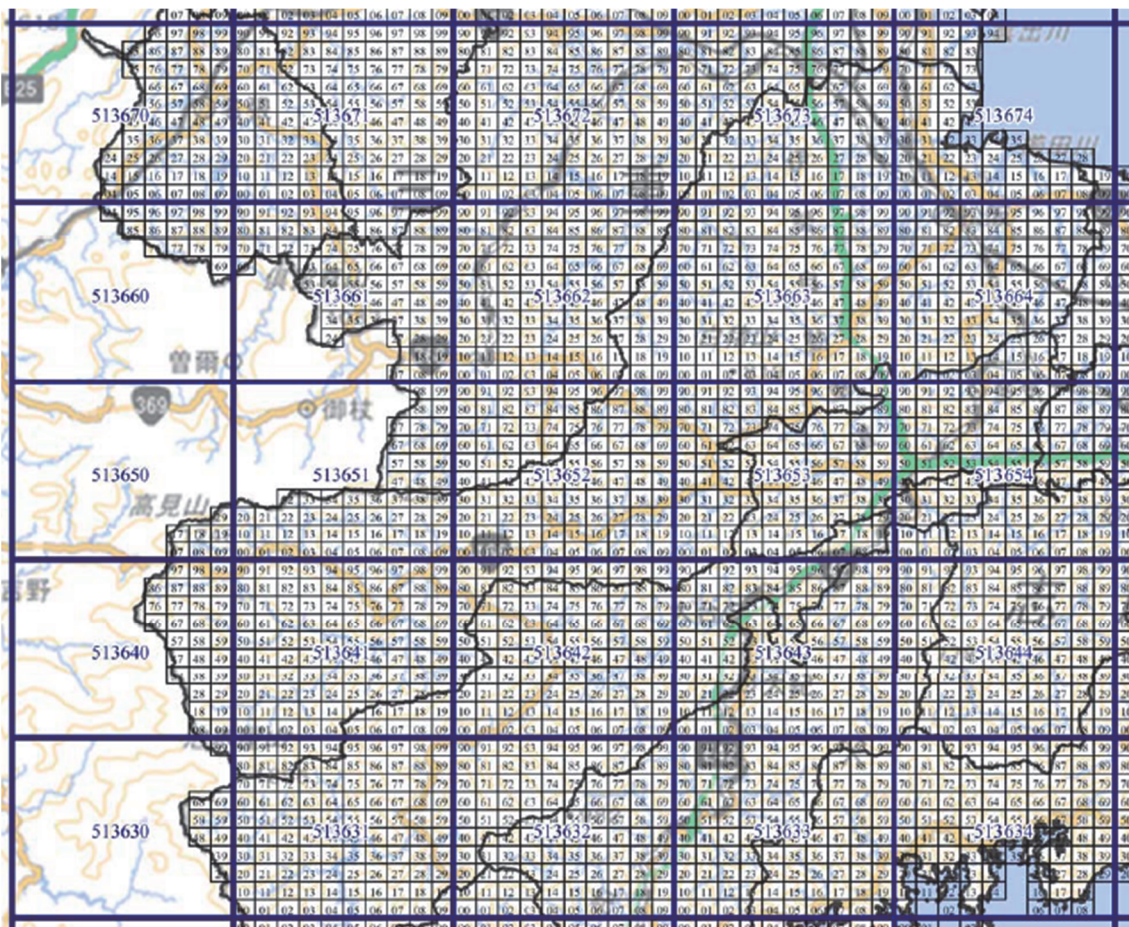
大雨警報（土砂災害）及び土砂災害警戒情報発表時の避難情報等発令対象区域の整理

「避難情報等に関するガイドライン（令和3年5月、内閣府）」に基づき、気象庁が発表する「大雨警報（土砂災害）危険度分布」を避難情報等の発令の判断基準のひとつとする。発令判断の目安は以下のとおりである。なお、高齢者等避難を地区単位に、避難指示等を町単位に発令する。

土砂災害警戒判定メッシュ情報（1 kmメッシュ）による

- **赤色メッシュ**（実況又は予想で大雨警報の土壌雨量指数基準に到達）
  - ⇒ 高齢者等避難（警戒レベル3）
- **紫色メッシュ**（予想で土砂災害警戒情報の基準に到達）
  - ⇒ 避難指示（警戒レベル4）

[参考] メッシュ番号



## 資料－８ 河川における避難準備、指示の基準

警戒レベル	警戒レベル 3	警戒レベル 4	警戒レベル 5
発令情報	高齢者等避難	避難指示	緊急安全確保
発令基準	避難判断水位が設定されている河川では、その水位に到達し、さらに水位の上昇が見込まれるとき。	氾濫危険水位（特別警戒水位）に到達し、さらに水位の上昇が見込まれるとき。	・水位が堤防天端高に到達するおそれが高いとき等 ・氾濫発生情報が発表される等、堤防の決壊や越水、溢水といった災害が発生したことを把握したとき。

### ■ 一級河川の発令基準

河川名	一級河川					
	雲出川	雲出川	中村川	榑田川	榑田川	
所管	三重河川国道事務所	三重河川国道事務所	三重河川国道事務所	三重河川国道事務所	三重河川国道事務所	
観測所名	大仰	雲出橋	島田橋	両郡	榑田橋	
位置	右岸17.57K	右岸3.94K	右岸3.94K	右岸14.35K	左岸7.84K	
所在地	津市一志町大仰	小野江町	嬉野八田町	多気町相可	豊原町	
水位	氾濫危険水位	5.10	5.40	2.80	6.70	5.10
	避難判断水位	4.80	5.00	2.50	5.80	4.70
	出動水位	4.70	4.00	2.50	4.00	4.70
	氾濫注意水位	4.70	3.70	2.30	3.50	3.50
	水防団待機水位	4.00	3.00	1.50	3.00	3.00
発令基準	<b>緊急安全確保</b> ○氾濫発生情報が発表される等、堤防の決壊や越水、溢水といった災害が発生したことを把握したとき。 ○水位が堤防天端高（又は背後地盤高）に到達するおそれが高いとき。 ○異常な漏水の進行や亀裂・すべり等により決壊のおそれが高まったとき。 ○樋門・水門等の施設の機能支障が発見されたとき。					
	<b>避難指示</b> 大仰観測所の水位が5.10m（氾濫危険水位）を観測し、更に水位の上昇が見込まれるとき。 雲出橋観測所の水位が5.40m（氾濫危険水位）を観測し、更に水位の上昇が見込まれるとき。 島田橋観測所の水位が2.80m（氾濫危険水位）を観測し、更に水位の上昇が見込まれるとき。 両郡観測所の水位が6.70m（氾濫危険水位）を観測し、更に水位の上昇が見込まれるとき。 榑田橋観測所の水位が5.10m（氾濫危険水位）を観測し、更に水位の上昇が見込まれるとき。					
	<b>高齢者等避難</b> 大仰観測所の水位が4.80m（避難判断水位）を観測し、更に水位の上昇が見込まれるとき。 雲出橋観測所の水位が5.00m（避難判断水位）を観測し、更に水位の上昇が見込まれるとき。 島田橋観測所の水位が2.50m（避難判断水位）を観測し、更に水位の上昇が見込まれるとき。 両郡観測所の水位が5.80m（避難判断水位）を観測し、更に水位の上昇が見込まれるとき。 榑田橋観測所の水位が4.70m（避難判断水位）を観測し、更に水位の上昇が見込まれるとき。					

### ■ 二級河川の発令基準

河川名	二級河川						
	三渡川	阪内川	金剛川	名古須川	愛宕川	碧川	
所管	松阪建設事務所	松阪建設事務所	松阪建設事務所	松阪建設事務所	松阪建設事務所	松阪建設事務所	
観測所名	嬉野田村	外五曲	大津	大津名古須橋	宮町	笠松	
位置	-	左岸4.60K	左岸5.40K	-	-	-	
所在地	嬉野田村村	外五曲町	大津町北出	大津町	宮町	笠松町	
水位	氾濫危険水位	2.99	2.10	1.50	1.67	2.04	1.93
	避難判断水位	2.59	1.03	1.20	1.55	1.56	1.75
	氾濫注意水位	2.39	0.29	1.20	1.55	1.56	1.47
	水防団待機水位	1.79	-0.25	0.60	0.73	1.11	1.47
発令基準	<b>緊急安全確保</b> ○氾濫発生情報が発表される等、堤防の決壊や越水、溢水といった災害が発生したことを把握したとき。 ○水位が堤防天端高（又は背後地盤高）に到達するおそれが高いとき。 ○異常な漏水の進行や亀裂・すべり等により決壊のおそれが高まったとき。 ○樋門・水門等の施設の機能支障が発見されたとき。						
	<b>避難指示</b> 嬉野田村観測所の水位が2.99m（氾濫危険水位）を観測し、更に水位の上昇が見込まれるとき。 外五曲観測所の水位が2.10m（氾濫危険水位）を観測し、更に水位の上昇が見込まれるとき。 大津観測所の水位が1.50m（氾濫危険水位）を観測し、更に水位の上昇が見込まれるとき。 大津名古須橋観測所の水位が1.67m（氾濫危険水位）を観測し、更に水位の上昇が見込まれるとき。 宮町観測所の水位が2.04m（氾濫危険水位）を観測し、更に水位の上昇が見込まれるとき。 笠松観測所の水位が1.93m（氾濫危険水位）を観測し、更に水位の上昇が見込まれるとき。						
	<b>高齢者等避難</b> 嬉野田村観測所の水位が2.59m（避難判断水位）を観測し、更に水位の上昇が見込まれるとき。 外五曲観測所の水位が1.03m（避難判断水位）を観測し、更に水位の上昇が見込まれるとき。 大津観測所の水位が1.20m（避難判断水位）を観測し、更に水位の上昇が見込まれるとき。 大津名古須橋観測所の水位が1.55m（避難判断水位）を観測し、更に水位の上昇が見込まれるとき。 宮町観測所の水位が1.56m（避難判断水位）を観測し、更に水位の上昇が見込まれるとき。 笠松観測所の水位が1.75m（避難判断水位）を観測し、更に水位の上昇が見込まれるとき。						



## 資料－9 道路冠水が想定される箇所

番号	道路管理者	道別	路線名	交差施設	箇所	冠水範囲(m)	最大想定深(c m)	水位の把握方法	排水ポンプの有無	水位センサー設置の有無	警報・情報板の有無	CCTV設置の有無	備考 (通称名、その他特筆すべき事項を記載)
1	松阪市	市	松ヶ崎長泉寺線	国道23号	松阪市松ヶ島町	25	200～300	バトロール及び住民、警察等の通報	○	×	×	×	国道23号地下道BOX
2	松阪市	市	認定外	国道23号	松阪市新松ヶ島町	30	200～300	バトロール及び住民、警察等の通報	○	×	×	×	国道23号地下道BOX
3	松阪市	市	工業用水道線	国道42号 (松阪多気バイパス)	松阪市古井町	150	200～300	バトロール及び住民、警察等の通報	○	○	○	×	国道42号バイパス地下道BOX
4	松阪市	市	認定外	国道42号 (松阪多気バイパス)	松阪市西野々町	130	200～300	バトロール及び住民、警察等の通報	○	×	×	×	国道42号バイパス地下道BOX
5	松阪市	市	認定外	国道42号 (松阪多気バイパス)	松阪市西野々町	130	200～300	バトロール及び住民、警察等の通報	○	×	×	×	国道42号バイパス地下道BOX
6	松阪市	市	認定外	国道42号 (松阪多気バイパス)	松阪市佐久米町	110	200～300	バトロール及び住民、警察等の通報	○	×	×	×	国道42号バイパス地下道BOX
7	松阪市	市	認定外	国道42号 (松阪多気バイパス)	松阪市佐久米町	110	200～300	バトロール及び住民、警察等の通報	○	×	×	×	国道42号バイパス地下道BOX
8	松阪市	市	朝田1号地下道線	国道42号 (松阪多気バイパス)	松阪市朝田町	170	200～300	バトロール及び住民、警察等の通報	○	×	×	×	国道42号バイパス地下道BOX
9	松阪市	市	認定外	国道42号 (松阪多気バイパス)	松阪市朝田町	50	200～300	バトロール及び住民、警察等の通報	○	×	×	×	国道42号バイパス地下道BOX
10	松阪市	市	上川飛長線	国道42号 (松阪多気バイパス)	松阪市上川町	130	200～300	バトロール及び住民、警察等の通報	○	×	×	×	国道42号バイパス地下道BOX
11	松阪市	市	笠松西肥留線	国道23号	松阪市笠松町、小舟江町	86	280	バトロール及び住民、警察等の通報	○	×	×	×	鶴地下道BOX
12	松阪市	市	中道草長線	国道23号	松阪市曾原町	85	280	バトロール及び住民、警察等の通報	○	×	×	×	天白地下道BOX
13	松阪市	市	小津喜多村新田1号線	国道23号	松阪市小津町	94	280	バトロール及び住民、警察等の通報	○	×	×	×	小津地下道BOX
14	松阪市	市	小野江小津線	国道23号	松阪市小津町	118	380	水位センサーによる警告	○	○	○	○	国道23号アンダーパス

資料-10 退避先・指定避難所一覧

R5.3.31

番号	退避先・指定避難所の名称	所在地	電話番号	階数	海抜	退避先（種類に応じて指定）					指定避難所	想定収容人数	開設順位	土砂災害警戒区域等指定状況
						洪水	土砂災害	地震	津波	内水氾濫				
<b>殿町中学校区内</b>														
1	第一小学校（体育館）	松阪市殿町 1349-1	21-0254	2	8	▲	○	○	○	○	●	320	第1次	
	第一小学校（校舎）			2		○	○	○	○	○	○	○		
2	殿町中学校（体育館）	松阪市殿町 1508-1	21-0463	1	11	▲	○	○	○	○	●	530	第2次	
	殿町中学校（校舎）			3		○	○	○	○	○	○	○		
3	松阪工業高等学校（体育館）	松阪市殿町 1417	21-5313	1	11	×	○	○	○	○	●	600	第3次	
4	幸小学校（体育館）	松阪市殿町 1198-2	21-3181	1	11	▲	○	○	○	○	●	280	第1次	
	幸小学校（校舎）			3		○	○	○	○	○	○	○		
5	第一隣保館	松阪市京町 54-1	21-2928	2	5	○	○	○	○	○	●	130	第2次	
6	第三小学校（体育館）	松阪市西之庄町 150	21-0311	1	9	▲	○	○	○	○	●	200	第1次	
	第三小学校（校舎）			3		○	○	○	○	○	○	○		
<b>鎌田中学校区内</b>														
7	第四小学校（体育館）	松阪市鎌田町 428-4	51-0751	1	4.5	○	○	○	▲	○	●	280	第1次	
	第四小学校（校舎）			4		○	○	○	○	○	○	○		
8	鎌田中学校（体育館）	松阪市鎌田町 656	51-0735	1	3.9	○	○	○	▲	○	●	550	第2次	
	鎌田中学校（校舎）			3		○	○	○	○	○	○	○		
9	児童センター	松阪市清生町 622-1	51-1324	2	4	○	○	○	×	○	○	90	-	
10	港小学校（体育館）	松阪市荒木町 16	51-2256	1	5.3	○	○	○	×	○	●	280	第1次	
	港小学校（校舎）			4		○	○	○	○	○	○	○		
11	港地区市民センター	松阪市大平尾町 629-1	51-5642	2	3	○	○	○	×	○	●	50	第1次	
12	松阪市リサイクルセンター	松阪市町平尾町 351-2	53-4418	4	1.9	○	○	○	○	○	○	640	-	
13	胤師公民館	松阪市町平尾町 513	51-4454	2	2	○	○	×	×	○	○	100	-	
<b>久保中学校区内</b>														
14	第二小学校（体育館）	松阪市垣鼻町 633	21-1552	1	8	○	○	○	○	○	●	280	第1次	
	第二小学校（校舎）			3		○	○	○	○	○	○	○		
15	久保中学校（体育館）	松阪市垣鼻町 1790-1	21-1042	1	10	○	○	○	○	○	●	550	第2次	
	久保中学校（校舎）			4		○	○	○	○	○	○	○		
16	東地区市民センター	松阪市清生町 533	51-5641	2	3	○	○	○	×	○	●	70	第1次	
17	第二隣保館	松阪市東町 15-2	51-0148	2	2	○	○	○	×	○	●	330	第1次	
18	第五小学校（体育館）	松阪市久保町 276	21-0178	1	14	○	○	○	○	○	●	280	第1次	
	第五小学校（校舎）			3		○	○	○	○	○	○	○		
19	徳和小学校（体育館）	松阪市上川町 197-4	29-3385	1	18	○	○	○	○	○	●	280	第1次	
	徳和小学校（校舎）			4		○	○	○	○	○	○	○		
20	三重高等学校（体育館）	松阪市久保町1232-9	29-2959	1	16	○	○	○	○	○	●	670	第3次	
21	松阪高等学校（体育館）	松阪市垣鼻町 1664	21-3511	1	10	×	○	○	○	○	●	630	第3次	
22	ワークセンター松阪	松阪市上川町 212-1	29-6510	2	19	○	○	○	○	○	●	310	第2次	
23	神戸地区市民センター	松阪市垣鼻町 1461-8	29-1024	2	8	○	○	○	○	○	●	80	第1次	
24	徳和地区市民センター	松阪市上川町 263-3	20-1100	1	19	○	○	○	○	○	●	80	第1次	
25	松阪市老人福祉センター	松阪市下村町 875-3	29-0715	2	23	○	○	×	○	○	○	140	-	

番号	退避先・指定避難所の名称	所在地	電話番号	階数	海拔	退避先(種類に応じて指定)					指定避難所	想定収容人数	開設順位	土砂災害警戒区域等指定状況
						洪水	土砂災害	地震	津波	内水氾濫				
<b>東部中学校区内</b>														
26	朝見小学校(体育館)	松阪市大宮田町195	51-7235	1	4.0	▲	○	○	▲	○	●	210	第1次	
	朝見小学校(校舎)			3		○	○	○	○	○	○	○		
27	松阪衛生センター	松阪市西野々町721-1	51-1851	2	3	○	○	○	×	○	●	80	第3次	
28	朝見地区市民センター	松阪市大宮田町209-4	51-5643	2	3	○	○	○	▲	○	●	50	第1次	
29	機殿小学校(体育館)	松阪市六根町16	59-0718	1	5.6	▲	○	○	▲	○	●	200	第1次	
	機殿小学校(校舎)			3		○	○	○	○	○	○	○		
30	機殿地区市民センター	松阪市六根町885-2	59-0351	2	5	○	○	○	▲	○	●	50	第1次	
31	西黒部小学校(体育館)	松阪市西黒部町713-1	52-0044	1	2.6	▲	○	○	×	○	●	200	第1次	
	西黒部小学校(校舎)			3		○	○	○	○	○	○	○		
32	松阪浄化センター	松阪市高須町3922	53-4865	3	2	○	○	○	○	○	●	250	第3次	
33	西黒部地区市民センター	松阪市西黒部町713-32	52-0020	2	2	○	○	○	×	○	●	50	第1次	
34	東黒部小学校(体育館)	松阪市垣内田町6-1	59-0030	1	2.3	▲	○	○	×	○	●	280	第1次	
	東黒部小学校(校舎)			4		○	○	○	○	○	○	○		
35	東黒部地区市民センター	松阪市垣内田町1-1	59-0001	2	1	○	○	○	×	○	●	50	第1次	
36	掃水小学校(体育館)	松阪市豊原町1120	28-2230	1	10	▲	○	○	○	○	●	280	第1次	
	掃水小学校(校舎)			4		○	○	○	○	○	○	○		
37	東部中学校(体育館)	松阪市魚見町884	28-2425	1	7	×	○	○	○	○	●	550	第2次	家屋倒壊等氾濫想定区域
	東部中学校(校舎)			3		×	○	○	○	○	○	○		300
38	松阪商業高等学校(体育館)	松阪市豊原町1600	28-3011	1	24	○	○	○	○	○	●	820	第3次	
39	櫛田地区市民センター	松阪市豊原町1118-1	28-2675	1	10	×	○	○	○	○	●	80	第1次	家屋倒壊等氾濫想定区域
40	漕代小学校(体育館)	松阪市目田町207	28-2426	1	13	▲	○	○	○	○	●	280	第1次	
	漕代小学校(校舎)			3		○	○	○	○	○	○	○		
41	漕代地区市民センター	松阪市早馬瀬町279-2	28-2500	2	11	×	○	○	○	○	●	50	第1次	家屋倒壊等氾濫想定区域
42	松名瀬津波避難タワー	松阪市松名瀬町1257-2	-	2	0.4	○	○	○	○	○	○	161	-	
<b>大江中学校区内</b>														
43	南小学校(体育館)	松阪市小片野町945	34-0006	1	82	○	▲	○	○	○	●	270	第1次	土砂災害警戒区域
	南小学校(校舎)			3		○	▲	○	○	○	○	○		170
44	大江中学校(体育館)	松阪市小片野町228	34-0024	1	75	×	○	○	○	○	●	370	第2次	家屋倒壊等氾濫想定区域
	大江中学校(校舎)			4		×	○	○	○	○	○	○		50
45	大石地区市民センター	松阪市小片野町2304-9	34-0004	2	91	○	×	○	○	○	●	70	第1次	土砂災害特別警戒区域
46	大石防災センター	松阪市大石町64-1	34-0017	2	92	○	×	○	○	○	○	40	-	土砂災害警戒区域
47	南小学校区放課後児童クラブ施設	松阪市小片野町729-4	-	1	80	○	○	○	○	○	○	40	-	
48	茅広江地区市民センター	松阪市茅原町575	34-1001	2	50	○	▲	○	○	○	●	50	第1次	土砂災害警戒区域

番号	退避先・指定避難所の名称	所在地	電話番号	階数	海拔	退避先(種類に応じて指定)					指定避難所	想定収容人数	開設順位	土砂災害警戒区域等指定状況
						洪水	土砂災害	地震	津波	内水氾濫				
<b>中部中学校区内</b>														
49	花岡小学校(体育館)	松阪市大黒田町 757	23-2225	1	16	○	○	○	○	○	●	280	第1次	
	花岡小学校(校舎)			3		○	○	○	○	○		430		
50	山室山小学校(体育館)	松阪市光町 1	23-8484	1	31	○	○	○	○	○	●	280	第1次	
	山室山小学校(校舎)			3		○	○	○	○	○		380		
51	中部中学校(体育館)	松阪市立野町 1344	21-0462	1	40	○	○	○	○	○	●	530	第2次	
	中部中学校(校舎)			3		○	○	○	○	○		510		
52	花岡地区市民センター	松阪市大黒田町 1235-2	21-5646	2	15	○	○	○	○	○	●	150	第1次	
53	松尾小学校(体育館)	松阪市丹生寺町 566	58-2464	1	30	▲	○	○	○	○	●	280	第1次	
	松尾小学校(校舎)			3		○	○	○	○	○		330		
54	松尾地区市民センター	松阪市丹生寺町 605	58-2648	2	30	○	○	○	○	○	●	100	第1次	
55	宇気郷地区市民センター	松阪市柚原町 38	35-0014	2	351	○	▲	×	○	○	●	130	第1次	土砂災害警戒区域
56	うきさと憩センター	松阪市柚原町 38	35-8008	1	351	○	▲	×	○	○	●	30	第1次	土砂災害警戒区域
57	大河内小学校(体育館)	松阪市矢津町 1775	36-0004	1	56	▲	○	○	○	○	●	210	第1次	
	大河内小学校(校舎)			3		○	○	○	○	○		100		
58	大河内地区市民センター	松阪市大河内町 796	36-0001	2	64	○	○	○	○	○	●	50	第1次	
59	阪内防災センター	松阪市阪内町 197	36-0253	2	173	○	×	○	○	○		40	-	土砂災害特別警戒区域
<b>西中学校区内</b>														
60	松江小学校(体育館)	松阪市川井町 380-1	21-0781	1	10	▲	○	○	○	○	●	280	第1次	
	松江小学校(校舎)			3		○	○	○	○	○		240		
61	西中学校(体育館)	松阪市曲町 4-8	26-0066	1	19	▲	○	○	○	○	●	550	第2次	
	西中学校(校舎)			4		○	○	○	○	○		300		
62	子ども支援研究センター	松阪市川井町 690-1	26-1900	2	10	○	○	○	○	○	●	220	第2次	
63	橋西地区市民センター	松阪市川井町 772-10	26-6510	2	10	○	○	○	○	○	●	150	第1次	
64	松阪牛の里オアシスファーム武道館	松阪市大足町 1064	26-2303	1	17	×	○	○	○	○	●	640	第2次	
65	伊勢寺小学校(体育館)	松阪市伊勢寺町 26	58-2949	1	37	○	○	○	○	○	●	280	第1次	
	伊勢寺小学校(校舎)			3		○	○	○	○	○		160		
66	伊勢寺地区市民センター	松阪市深長町 905	58-2647	2	34	○	○	○	○	○	●	80	第1次	
67	阿坂小学校(体育館)	松阪市小阿坂町 3325	58-2304	1	39	○	○	○	○	○	●	210	第1次	
	阿坂小学校(校舎)			3		○	○	○	○	○		100		
68	阿坂地区市民センター	松阪市小阿坂町 3315	58-2645	2	36	○	○	○	○	○	●	50	第1次	
<b>松ヶ崎小学校区内</b>														
69	松ヶ崎小学校(体育館)	松阪市松崎浦町 751-2	51-5108	1	2.2	▲	○	○	×	○	●	210	第1次	
	松ヶ崎小学校(校舎)			3		○	○	○	○	○		860		
70	松ヶ崎地区市民センター	松阪市松崎浦町 738-1	51-5036	2	2	○	○	○	×	○	●	50	第1次	
<b>射和小学校区内</b>														
71	射和小学校(体育館)	松阪市射和町 557-1	29-2045	1	25	▲	×	○	○	○	●	280	第1次	土砂災害警戒区域
	射和小学校(校舎)			4		○	▲	○	○	○		180		土砂災害警戒区域
72	射和地区市民センター	松阪市射和町 586-3	29-2002	2	25	○	×	○	○	○	●	50	第1次	土砂災害特別警戒区域

番号	退避先・指定避難所の名称	所在地	電話番号	階数	海拔	退避先(種類に応じて指定)					指定避難所	想定収容人数	開設順位	土砂災害警戒区域等指定状況	
						洪水	土砂災害	地震	津波	内水氾濫					
<b>嬉野中学校区内</b>															
73	嬉野字気郷公民館	松阪市嬉野小原町 587	35-0022	2	240	○	○	○	○	○	●	170	第1次		
74	中郷公民館	松阪市嬉野宮野町 43-5	43-2844	1	49	○	○	○	○	○	●	330	第1次		
75	豊地小学校(体育館)	松阪市嬉野堀之内町 229	42-1009	1	18	×	○	○	○	○	●	330	第1次	家屋倒壊等氾濫想定区域	
	2			×		○	○	○	○	○	○	○		170	家屋倒壊等氾濫想定区域
76	豊地農構センター	松阪市嬉野下之庄町 330-1	42-4253	2	16	×	○	○	○	○	○	100	-	家屋倒壊等氾濫想定区域	
77	嬉野中学校(体育館)	松阪市嬉野下之庄町 1725	42-2064	2	24	○	○	○	○	○	●	550	第1次		
	3			24		○	○	○	○	○	○	○		330	
78	中川小学校(体育館)	松阪市嬉野中川町 1057	42-1112	1	9	▲	○	○	○	○	○	●	340	第1次	
	2			○		○	○	○	○	○	○	○	430		
79	嬉野社会福祉センター	松阪市嬉野権現前町 423-9	42-2718	1	13	○	○	×	○	○	○	●	120	第1次	
80	嬉野体育センター	松阪市嬉野権現前町 423-53	42-5527	1	13	○	○	○	○	○	○	●	560	第2次	
81	三重県農業大学校	松阪市嬉野川北町 530	42-1260	1	11	○	○	○	○	○	○	●	480	第2次	
82	中川新町地域交流センター	松阪市嬉野中川新町 3丁目95	48-3010	1	8	×	○	○	○	○	○	●	120	第1次	
83	豊田小学校(体育館)	松阪市嬉野川北町 1338-2	42-2024	1	7	○	○	○	○	○	○	●	310	第1次	
	3			○		○	○	○	○	○	○	○	140		
84	豊田農村集落センター	松阪市嬉野須賀町 1655	42-6939	1	5	○	○	○	○	○	○	○	90	-	
85	嬉野生涯学習センター	松阪市嬉野町 1429-1	48-1811	1	10	○	○	○	○	○	○	●	290	第2次	
86	中原小学校(体育館)	松阪市嬉野田村町 44	42-2110	1	4.0	▲	○	○	▲	×	○	●	340	第1次	
	3			○		○	○	○	×	○	○	430			
87	中原文化センター	松阪市嬉野田村町 425	42-4836	2	3	○	○	○	×	×	○	●	260	第1次	
<b>三雲中学校区内</b>															
88	三雲研修センター	松阪市久米町 2008	56-7123	1	5	○	○	○	▲	○	○	●	20	第2次	
89	米ノ庄公民館	松阪市久米町 926	56-4780	2	2	○	○	○	×	○	○	○	80	-	
90	米ノ庄小学校(体育館)	松阪市市場庄町 20	56-2104	1	2.8	○	○	○	×	○	○	●	370	第1次	
	2			○		○	○	○	○	○	○	880			
91	老人福祉センター	松阪市上ノ庄町 2154	56-6168	1	6	○	○	×	▲	○	○	○	30	-	
92	ハートフルみくもスポーツ文化センター	松阪市曾原町 2678	56-6611	1	0.5	×	○	○	×	○	○	○	580	-	
93	ハートフルみくも保健福祉センター	松阪市曾原町 2678	56-7211	1	0.5	×	○	○	×	○	○	○	230	-	
94	天白小学校(体育館)	松阪市曾原町 774	56-2123	1	1.6	▲	○	○	×	○	○	●	260	第1次	
	2			○		○	○	○	○	○	○	160			
95	天白公民館	松阪市曾原町 872	56-7920	2	0.7	○	○	○	○	○	○	○	379	-	
96	三雲中学校(体育館)	松阪市中道町 345	56-2329	1	1.7	▲	○	○	×	○	○	●	540	第2次	
	3			○		○	○	○	○	○	○	1,610			
97	三重県地方卸売市場	松阪市小津町 800	56-8110	2	1	○	○	×	×	○	○	○	70	-	
98	鵠小学校(体育館)	松阪市笠松町 279	56-3122	1	1.1	▲	○	○	×	○	○	●	270	第1次	
	3			○		○	○	○	○	○	○	940			
99	鵠公民館	松阪市星合町 6-1	56-6025	2	0.9	○	○	○	×	○	○	○	70	-	
100	小野江小学校(体育館)	松阪市小野江町 355	56-3102	1	3.8	▲	○	○	▲	○	○	●	270	第1次	
	3			○		○	○	○	○	○	○	550			
101	五主津波避難タワー	松阪市五主町1589	-	3	0.5	○	○	○	○	○	○	○	786	-	



番号	退避先・指定避難所の名称	所在地	電話番号	階数	海拔	退避先（種類に応じて指定）					指定避難所	想定収容人数	開設順位	土砂災害警戒区域等指定状況
						洪水	土砂災害	地震	津波	内水氾濫				
<b>津波緊急一時避難ビル</b>														
1	第四小学校（校舎）	松阪市鎌田町428-4	51-0751	4	4.5	○	○	○	○	○	-	970	-	
2	鎌田中学校（校舎）	松阪市鎌田町656	51-0735	3	3.9	○	○	○	○	○	-	1,000	-	
3	朝見小学校（校舎）	松阪市大宮田町195	51-7235	3	4.0	○	○	○	○	○	-	470	-	
4	機殿小学校（校舎）	松阪市六根町16	59-0718	3	5.6	○	○	○	○	○	-	300	-	
5	西黒部小学校（校舎）	松阪市西黒部町713-1	52-0044	3	2.6	○	○	○	○	○	-	1,110	-	
6	港小学校（校舎）	松阪市荒木町16	51-2256	4	5.3	○	○	○	○	○	-	870	-	
7	松阪市リサイクルセンター	松阪市町平尾町351-2	53-4418	4	1.9	○	○	○	○	○	-	640	-	
8	松ヶ崎小学校（校舎）	松阪市松崎浦町751-2	51-5108	3	2.2	○	○	○	○	○	-	860	-	
9	東黒部小学校（校舎）	松阪市垣内田町6-1	59-0030	4	2.3	○	○	○	○	○	-	1,150	-	
10	中原小学校（校舎）	松阪市嬉野田村町44	42-2110	3	4.0	○	○	○	○	×	-	430	-	
11	米ノ庄小学校（校舎）	松阪市市場庄町20	56-2104	2	2.8	○	○	○	○	○	-	880	-	
12	天白小学校（校舎）	松阪市曾原町774	56-2123	2	1.6	○	○	○	○	○	-	160	-	
13	三雲中学校（校舎）	松阪市中道町345	56-2329	3	1.7	○	○	○	○	○	-	1,610	-	
14	鵠小学校（校舎）	松阪市笠松町279	56-3122	3	1.1	○	○	○	○	○	-	940	-	
15	小野江小学校（校舎）	松阪市小野江町355	56-3102	3	3.8	○	○	○	○	○	-	550	-	
16	医療法人まとかた まとかた大西クリニック	松阪市東黒部町835	-	4	1.6	-	-	-	○	-	-	500	-	
17	東部カントリーエレベーター	松阪市西黒部町3802	-	3	0.9	-	-	-	○	-	-	340	-	
18	丸亀ビル	松阪市高町450-1	-	6	2.0	-	-	-	○	-	-	700	-	
19	国土交通省紀勢国道事務所	松阪市鎌田町144-6	-	3	5.9	-	-	-	○	-	-	100	-	
20	恩賜財団済生会松阪総合病院	松阪市朝日町1区15-6	-	7	4.3	-	-	-	○	-	-	1,770	-	
21	イオンモール明和	明和町中村1223	-	2	3.5	-	-	-	○	-	-	19,700	-	
22	フレックスホテル	松阪市中央町36-18	-	8	3.6	-	-	-	○	-	-	1,500	-	
23	ホテル ザ・グランコート松阪	松阪市宮町238-2	-	6	3.4	-	-	-	○	-	-	160	-	
24	ホテルA U松阪	松阪市京町1区28-2	-	15	3.7	-	-	-	○	-	-	690	-	
25	エースイン・松阪	松阪市京町516-1	-	12	5.4	-	-	-	○	-	-	520	-	
26	松和自動車学校	松阪市大口町1624-1	-	4	2.1	-	-	-	○	-	-	800	-	
27	マンション「エスポワールM」	松阪市郷津町26-1	-	4	1.1	-	-	-	○	-	-	110	-	
28	マンション「エスポワールMⅡ」	松阪市郷津町26-1	-	4	1.4	-	-	-	○	-	-	100	-	
29	マンション「M's コルテ」	松阪市大口町1-12	-	3	2.5	-	-	-	○	-	-	10	-	
30	マンション「シャンティーク」	松阪市塚本町174-1	-	8	2.9	-	-	-	○	-	-	250	-	
31	マンション「フェリエーチェ」	松阪市荒木町73-2	-	5	4.5	-	-	-	○	-	-	120	-	
32	マンション「メルベージュ」	松阪市中央町511-1	-	3	3.0	-	-	-	○	-	-	70	-	
33	マンション「メルベージュⅡ」	松阪市中央町497-1	-	3	3.2	-	-	-	○	-	-	40	-	
34	株式会社大戸鋼材センター	松阪市大口町608	-	3	1.5	-	-	-	○	-	-	100	-	
35	松阪商工会議所	松阪市若葉町161-2	-	3	3.1	-	-	-	○	-	-	490	-	
36	松阪浄化センター	松阪市高須町3922	53-4865	3	2.6	○	○	○	○	○	●	250	-	
37	アビタ松阪三雲店	松阪市市場庄町1266-1	-	4	1.6	-	-	-	○	-	-	22,630	-	
38	JAみえなか旧米ノ庄支店	松阪市中ノ庄町121	-	2	2.9	-	-	-	○	-	-	119	-	
39	亀井ビル	松阪市中道町653	-	4	0.9	-	-	-	○	-	-	270	-	
40	三重塗料株式会社	松阪市曾原町478	-	4	2.7	-	-	-	○	-	-	520	-	
41	マンション「アンジュール」	松阪市市場庄町1145	-	3	1.0	-	-	-	○	-	-	70	-	
42	マンション「アンジュールV」	松阪市市場庄町1144	-	8	1.0	-	-	-	○	-	-	160	-	
43	ホームセンターコーナン松阪塚本店	松阪市塚本町41	-	2	4.5	-	-	-	○	-	-	9000	-	
44	松名瀬津波避難タワー	松阪市松名瀬町1257-2	-	2	0.4	○	○	○	○	○	-	161	-	
45	五主津波避難タワー	松阪市五主町1589	-	3	0.5	○	○	○	○	○	-	786	-	

資料-11 地区避難所一覧

R5.3.31

番号	地区避難所の名称	所在地	階数	海拔 (m)	想定 収容 人数	注意すべき災害
1	福源寺	松阪市黒田町 1635	1	12	46	洪水
2	樹敬寺	松阪市新町 874	1	8	79	洪水
3	松阪地区医師会館	松阪市白粉町 363	3	8	82	洪水
4	桜町第二集会所	松阪市桜町 424-55	1	13	38	洪水
5	菅相寺	松阪市愛宕町二丁目 63	1	9	108	
6	竜泉寺	松阪市愛宕町一丁目 4	1	6	55	洪水
7	西方寺	松阪市郷津町 358-1	1	3	53	津波・洪水
8	築港公会堂	松阪市大口町 1399-17	2	2	30	津波
9	三重海運株式会社	松阪市大口町 1398	2	3	28	津波
10	川井町公会堂	松阪市川井町 1015-16	2	7	50	洪水
11	出曲集会所	松阪市船江町 256-4	1	7	27	洪水
12	長照寺	松阪市曲町 648	1	13	46	洪水
13	南井村集会所	松阪市井村町 424-1	2	15	41	洪水
14	東町集会所	松阪市東町 14-1	2	1	62	津波・洪水
15	宮町公会堂	松阪市清生町 709-13	1	2	40	津波・洪水
16	寿自治会集会所	松阪市清生町 503-1	2	3	40	津波・洪水
17	幸生町集会所	松阪市東町 572-2	1	2	48	津波・洪水
18	パークタウン集会所	松阪市下村町 2585-4	1	11	25	
19	世ノ実集会所	松阪市久保町 1617	1	18	16	
20	皆月集会所	松阪市久保町 1704	2	13	20	
21	久保町公会堂	松阪市久保町 843-1	1	7	40	洪水
22	八雲神社社務所	松阪市久保町 194-2	1	10	14	洪水
23	神戸神社社務所	松阪市垣鼻町 1271	1	10	18	
24	大津公会堂	松阪市大津町 573-1	1	5	40	津波・洪水
25	東松阪公民館	松阪市大津町 34-34	1	8	13	津波
26	杉集会所	松阪市大津町 1092	1	9	28	津波
27	上川住宅集会所	松阪市上川町 3603-14	1	20	20	
28	上川新田集会所	松阪市上川町 3733-17	1	22	23	
29	サンコーポラス集会所	松阪市上川町 3113-1	1	-	45	洪水
30	大日寺	松阪市上川町 338	1	17	29	
31	上川集会所	松阪市上川町 3717-2	1	19	91	
32	通り上川町公民館	松阪市上川町 3265-2	1	10	62	
33	下村公民館	松阪市下村町 1791-2	1	8	49	
34	南徳和集会所	松阪市下村町 1359	1	15	23	
35	下村すみれ集会所	松阪市下村町 443-3	1	5	16	洪水
36	久保山集会所	松阪市久保町 1855-563	1	33	20	
37	梅村公民館	松阪市久保町 1843-197	1	20	60	
38	虹が丘町センター	松阪市虹が丘町 16-1	1	26	99	
39	南虹が丘集会所	松阪市南虹が丘町 9-80	1	31	80	
40	六根公民館	松阪市六根町 878	1	6	21	洪水
41	大福寺	松阪市六根町 878	1	6	18	洪水
42	魚見公民館	松阪市魚見町 229	2	4	81	洪水
43	東光寺	松阪市腹太町 675	1	5	35	
44	光安寺	松阪市保津町 816	2	4	19	洪水



番号	地区避難所の名称	所在地	階数	海拔 (m)	想定 収容 人数	注意すべき災害
45	浄福寺	松阪市井口中町 411	1	6	16	洪水
46	保津町集会所	松阪市保津町 816	1	4	16	洪水
47	浄福庵	松阪市井口中町 411	1	6	16	洪水
48	井口中町集会所	松阪市井口中町 782	1	8	17	洪水
49	延福寺	松阪市東久保町 872-2	1	3	67	津波・洪水
50	東久保公民館	松阪市東久保町 835	1	3	24	津波・洪水
51	川島町集会所	松阪市川島町 111-2	1	3	14	津波・洪水
52	新開町集会所	松阪市新開町 326	1	4	17	洪水
53	万庄第二自治会集会所	松阪市駅部田町 31	1	15	17	
54	土取第二自治会集会所	松阪市駅部田町 32	1	15	17	
55	立野集会所	松阪市立野町 774-2	1	31	45	
56	大足公民館	松阪市大足町 299	1	17	60	洪水
57	寶蔵寺	松阪市阿形町 386	1	21	47	洪水
58	藤之木集落センター	松阪市藤之木町 120-1	1	20	35	
59	西野公民館	松阪市西野町 847	1	52	51	
60	無量寺	松阪市西野町 1250	1	98	17	土砂災害
61	岡山町集会所	松阪市岡山町 94	1	62	36	
62	阿弥陀寺	松阪市岡本町 669	1	26	26	土砂災害
63	平成町中央集会所	松阪市平成町 7-1	1	44	42	
64	さくら保育園	松阪市大足町 701-1	1	16	167	洪水
65	桜通集会所	松阪市阿形町 200-80	1	21	25	洪水
66	ウェストパーク松阪	松阪市伊勢寺町 595-1	1	39	48	
67	農業構造改善センター	松阪市小阿坂町 3320	1	36	93	
68	千田寺	松阪市小阿坂町 319	2	41	42	
69	浄眼寺	松阪市大阿坂町 1180	1	47	64	土砂災害
70	大阿坂集落センター	松阪市大阿坂町 2211	1	25	34	
71	小野集会所	松阪市小野町 1204-2	1	22	35	
72	美濃田集会所	松阪市美濃田町 895	1	19	43	
73	株式会社桃屋松阪工場	松阪市鎌田町 934-1	2	12	329	洪水
74	有限会社東川ゴム工業	松阪市久保田町 377	2	4	63	津波・洪水
75	浄福寺	松阪市新松ヶ島町 298	1	2	39	津波・洪水
76	船江町団地集会所	松阪市船江町 661-4	1	5	19	
77	松阪漁協松ヶ崎支所	松阪市松崎浦町 737	2	2	149	津波・洪水
78	松ヶ崎神社	松阪市松崎浦町 736-1	1	2	17	津波・洪水
79	大誓寺	松阪市松崎浦町 481	1	1	37	津波・洪水
80	海禅寺	松阪市松崎浦町 682	2	1	148	津波・洪水
81	松ヶ島公会堂	松阪市松ヶ島町 659-5	2	2	66	津波・洪水
82	永福寺	松阪市松ヶ島町 946	1	1	30	津波・洪水
83	南松ヶ島公会所	松阪市松ヶ島町 7-25	2	2	28	津波・洪水
84	六軒公民館	松阪市六軒町 32-2	1	1	28	津波・洪水
85	観音寺	松阪市六軒町 60	1	1	36	津波・洪水
86	高須町公民館	松阪市高須町 4649	2	1	57	津波・洪水
87	松阪漁協松名瀬支所	松阪市松名瀬町 385	2	4	46	津波・洪水
88	松名瀬公民館	松阪市松名瀬町 385	1	3	43	津波・洪水
89	ふれあい会館	松阪市柿木原町 59	1	2	50	津波・洪水
90	コミュニティうきさとみんなの店	松阪市柚原町849-1	2	350	25	土砂災害

番号	地区避難所の名称	所在地	階数	海拔 (m)	想定 収容 人数	注意すべき災害
91	与原町集会所	松阪市与原町997	2	235	52	土砂災害
92	後山町集会所	松阪市後山町658-2	1	306	10	土砂災害
93	飯福田町集会所	松阪市飯福田町 290	1	215	12	土砂災害
94	蓮浄寺	松阪市大石町 550	1	89	72	
95	小片野町自治会館	松阪市小片野町 323	2	75	21	
96	六呂木集会所	松阪市六呂木町 680-3	1	118	28	土砂災害
97	上茅原太田集会所	松阪市茅原町 1277	2	83	27	土砂災害
98	上茅原集会所	松阪市茅原町 1035-1	1	79	36	土砂災害
99	下茅原公民館	松阪市茅原町 2385	1	48	67	土砂災害
100	広瀬公会所	松阪市広瀬町 852	1	43	36	土砂災害
101	浄眼寺	松阪市広瀬町 928	1	46	31	土砂災害
102	伊馥寺	松阪市射和町 253	1	25	62	洪水
103	射和公会堂	松阪市射和町 368-2	1	24	64	洪水
104	聖徳寺	松阪市中万町 1285	1	21	64	洪水
105	中万公会堂	松阪市中万町 1424	1	23	46	洪水
106	下蛸路公会堂	松阪市下蛸路町 462	1	37	30	
107	特別養護老人ホームさくら園	松阪市下蛸路町 409-1	2	30	248	
108	上蛸路公会堂	松阪市上蛸路町 1193	1	41	46	
109	八太公会堂	松阪市八太町 377-2	1	33	23	
110	阿波曾公会堂	松阪市阿波曾町 1180	1	26	56	洪水
111	庄公会堂	松阪市庄町 263	2	32	43	洪水
112	本郷公会堂	松阪市御麻生菌町 259	1	36	17	土砂災害
113	上区集会所	松阪市御麻生菌町 890	1	47	23	土砂災害
114	早馬瀬公民館	松阪市早馬瀬町 283	1	11	34	洪水
115	横地公民館	松阪市横地町 417	1	13	36	洪水
116	法田公会堂	松阪市法田町 376	1	14	39	洪水
117	貞松寺	松阪市法田町 436	1	15	52	洪水
118	葉生田神社	松阪市法田町 376	1	16	17	洪水
119	伊勢場町公民館	松阪市伊勢場町 259	1	12	40	洪水
120	漕代団地公会堂	松阪市稲木町 1045-16	1	10	16	洪水
121	永木寺	松阪市稲木町 1254	1	11	37	洪水
122	西光寺	松阪市高木町 370	1	9	27	洪水
123	高木町公民館	松阪市高木町 1397	1	9	36	洪水
124	桂瀬集会所	松阪市桂瀬町 1054	2	43	44	土砂災害・洪水
125	寺井公会所	松阪市笹川町 1676-2	1	52	38	土砂災害
126	寺井会館	松阪市笹川町 19-1	1	46	20	洪水
127	山村集落センター	松阪市笹川町 754	1	50	39	
128	下矢津集会場	松阪市矢津町 1699	1	59	12	洪水
129	矢津町公会堂	松阪市矢津町 1069	1	69	49	土砂災害
130	矢津町大広集会所	松阪市矢津町 562	1	98	24	土砂災害
131	矢津町集会所	松阪市矢津町 1581-2	1	67	19	土砂災害
132	勢津町公会堂	松阪市勢津町 877	1	221	37	土砂災害
133	勢津町集会所	松阪市勢津町 368	1	208	22	土砂災害
134	大河内町公会堂	松阪市大河内町 227	1	76	54	土砂災害
135	吉祥寺（脇谷集会所）	松阪市大河内町 95	1	88	32	土砂災害
136	辻原町上古集会所	松阪市辻原町 260	1	134	14	土砂災害

番号	地区避難所の名称	所在地	階数	海拔 (m)	想定 収容 人数	注意すべき災害
137	瀬戸集会所	松阪市辻原町 821	1	160	8	土砂災害
138	辻原町浦出集会所	松阪市辻原町 86-1	1	113	16	洪水
139	辻原町上出集会所	松阪市辻原町 121-1	1	118	15	土砂災害
140	細野集会所	松阪市阪内町 1110	1	260	16	土砂災害
141	中川渡集会所	松阪市阪内町 2082	1	212	18	土砂災害
142	山添公会堂	松阪市山添町 1279-4	2	15	71	洪水
143	安楽集会所	松阪市安楽町 200-8	1	12	40	洪水
144	山下公会堂	松阪市山下町 370-2	1	13	22	洪水
145	光応寺	松阪市豊原町 347	1	17	38	
146	みどり苑公民館	松阪市豊原町 563-54	1	7	20	洪水
147	観音寺	松阪市櫛田町 385	1	8	43	洪水
148	清水集会所	松阪市清水町 291-2	1	7	21	洪水
149	西方寺	松阪市清水町 62	1	6	85	洪水
150	菅生公民館	松阪市菅生町 173-1	1	6	16	洪水
151	萬福寺	松阪市嬉野上小川町 1052	1	369	58	土砂災害
152	慶法寺	松阪市嬉野岩倉町 148	1	150	5	土砂災害
153	長楽寺	松阪市嬉野合ヶ野町 499	1	144	37	土砂災害
154	永谷寺	松阪市嬉野合ヶ野町 993-2	1	121	8	土砂災害
155	合ヶ野集会所	松阪市嬉野合ヶ野町 238	1	110	16	土砂災害
156	矢下集会所	松阪市嬉野矢下町 246	1	77	23	
157	東禅寺	松阪市嬉野矢下町 566	1	85	21	土砂災害
158	林泉寺	松阪市嬉野矢下町 920	1	68	14	
159	常照寺	松阪市嬉野宮野町 397	1	54	24	土砂災害
160	宮野集会所	松阪市嬉野宮野町 360-1	1	45	23	
161	森本集会所	松阪市嬉野森本町 1053-1	1	44	33	土砂災害
162	慈眼寺	松阪市嬉野滝之川町 42	1	49	16	土砂災害
163	滝之川集会所	松阪市嬉野滝之川町 158	1	37	15	土砂災害
164	釜生田集会所	松阪市嬉野釜生田町 217-2	1	29	25	
165	下之庄集会所	松阪市嬉野下之庄町 1851	1	16	42	
166	上野集落センター	松阪市嬉野上野町 1337-2	1	22	35	
167	神ノ木台集会所	松阪市嬉野神ノ木町 1448-61	1	24	36	
168	薬王寺集落センター	松阪市嬉野薬王寺町 493-3	1	34	37	土砂災害
169	善福寺	松阪市嬉野薬王寺町 534	1	28	100	
170	嬉野ゆうゆう	松阪市嬉野八田町 129-1	1	22	100	
171	エイトタウン集会所	松阪市嬉野八田町 186-9	1	23	21	土砂災害
172	井之上集落センター	松阪市嬉野井之上町 348	1	23	24	
173	島田集落センター	松阪市嬉野島田町 485	1	33	36	
174	旭ヶ丘集会所	松阪市嬉野中川町 503-7	1	10	29	
175	天花寺集会所	松阪市嬉野天花寺町 495	1	11	31	
176	一志集会所	松阪市嬉野一志町648	1	15	35	
177	田村第一集会所	松阪市嬉野田村町 488-1	1	3	35	洪水
178	福田寺（須賀領集会所）	松阪市嬉野須賀領町 123	1	2	71	津波・洪水
179	久米公会堂	松阪市久米町 1377	1	2	24	津波・洪水
180	上久米公会所	松阪市久米町 346-1	1	4	40	津波・洪水
181	市場庄公会堂	松阪市市場庄町 575-3	1	2	34	津波・洪水
182	中ノ庄集落センター	松阪市中之庄町1413	1	2	45	津波・洪水
183	小舟江町集会所	松阪市小舟江町 335-1	1	1	27	津波・洪水

番号	地区避難所の名称	所在地	階数	海拔 (m)	想定 収容 人数	注意すべき災害
184	笠松公民館	松阪市笠松町 250-3	2	1	60	津波・洪水
185	星合公会所	松阪市星合町 513-4	2	1	28	津波・洪水
186	岡田公会所	松阪市星合町 1297-2	2	1	15	津波・洪水
187	五主公民館	松阪市五主町1171	1	0.5	48	津波・洪水
188	五主団地集会所	松阪市五主町1315-10	1	0.8	35	津波・洪水
189	東小野江公会所	松阪市小野江町92-1	2	3	70	洪水
190	小野江新町公会所	松阪市小野江町 529-10	2	3	25	洪水
191	甚目公民館	松阪市甚目町 540-2	1	3	23	洪水
192	南舞出地区集会所	松阪市舞出町 286-3	1	5	33	洪水
193	肥留公会所	松阪市肥留町 747-3	1	3	29	洪水
194	東村生活改善センター	松阪市飯南町深野 26	1	86	21	土砂災害
195	中村集会所	松阪市飯南町深野 595-1	1	94	37	土砂災害
196	中西集会所	松阪市飯南町深野 3500-1	1	93	20	
197	大西集会所	松阪市飯南町深野 3305-1	1	128	45	
198	長野生活改善センター	松阪市飯南町深野 767-1	1	140	19	土砂災害
199	夏明生活改善センター	松阪市飯南町深野 1437	1	244	22	土砂災害
200	神路山集会所	松阪市飯南町深野 2796	1	247	21	
201	横野生活改善センター	松阪市飯南町横野 245	1	102	43	土砂災害
202	横谷生活改善センター	松阪市飯南町下仁柿 95-1	1	201	21	土砂災害
203	下仁柿生活改善センター	松阪市飯南町下仁柿 676	1	123	16	
204	神原生活改善センター	松阪市飯南町有間野 209-1	1	139	30	
205	小山(有上)集会所	松阪市飯南町有間野 727	1	141	27	土砂災害
206	有中多目的集会所	松阪市飯南町有間野 1136	1	137	40	土砂災害
207	波留集会所	松阪市飯南町向粥見 174	1	152	15	土砂災害
208	本郷生活改善センター	松阪市飯南町向粥見 1305-2	1	122	32	土砂災害
209	婦人若者等活動促進施設	松阪市飯南町粥見3610	1	115	18	
210	下郷集落センター	松阪市飯南町粥見2779-1	1	114	40	土砂災害
211	畑井三郷コミュニティ消防センター	松阪市飯南町粥見727-3	1	96	14	
212	畑井多目的集会所	松阪市飯南町粥見 342	1	102	35	土砂災害
213	津本集会所	松阪市飯南町粥見 3698-2	1	117	48	
214	津上集会所	松阪市飯南町粥見 4195-2	1	117	30	
215	柳瀬生活改善センター	松阪市飯南町粥見 5312-3	1	121	46	土砂災害
216	野々口公民館	松阪市飯高町野々口 89-3	1	147	17	
217	作滝集会所	松阪市飯高町作滝224-1	1	152	20	地震
218	赤桶集会所	松阪市飯高町赤桶1870-1	2	159	80	土砂災害
219	田引集会所	松阪市飯高町田引714	2	177	90	土砂災害
220	富永集会所	松阪市飯高町富永 186-1	1	207	25	土砂災害
221	宮本集会所	松阪市飯高町宮本 688	1	212	26	土砂災害
222	犬飼集会所	松阪市飯高町森 586-3	1	229	36	土砂災害
223	乙栗子集会所	松阪市飯高町乙栗子97-1	1	255	60	
224	加波公民館	松阪市飯高町加波 719-2	1	279	78	
225	桑原集会所	松阪市飯高町桑原 34	1	297	25	
226	波瀬集会所	松阪市飯高町波瀬 183-2	1	347	41	土砂災害
227	美滝会館	松阪市飯高町落方 77-1	1	364	72	土砂災害
228	栃谷公民館	松阪市飯高町栃谷 191	1	430	24	土砂災害

資料-12 指定福祉避難所一覧

R5.3.31

No.	指定福祉避難所の名称	法人名	所在地	
1	松阪市子ども発達総合支援施設（そだちの丘）		松阪市下村町875-1	
2	グループホームこころ	有限会社 こころ	松阪市八重田町485-2	
3	デイサービスきずな			
4	特別養護老人ホームさくら園			
5	特別養護老人ホームさくらの郷	社会福祉法人 慈徳会	松阪市下蛸路町409-1	
6	小規模特別養護老人ホームさくら橋		松阪市桜町35	
7	老人保健施設さくらんぼ		松阪市飯南町粥見1693-1	
8	グループホームなでしこ苑		松阪市飯南町粥見5471-18	
9	特別養護老人ホームなでしこ苑	社会福祉法人 長寿会	松阪市川井町字中道53-4	
10	介護老人保健施設やまゆりの里	社会福祉法人 あけあい会	松阪市曲町字小紋1481	
11	特別養護老人ホームやまゆりの里		松阪市嬉野中川町1529-1	
12	介護老人保健施設 嘉祥苑	医療法人社団 嘉祥会	松阪市鎌田町234-10	
13	在宅複合型施設 協和苑	社会福祉法人 三重高齢者福祉会	松阪市上川町3821-1	
14	特別養護老人ホーム愛生苑		松阪市上川町3461-36	
15	ふれあいの里くしだ	みえなか農業協同組合	松阪市櫛田町647-2	
16	ふれあいの里つじわら		松阪市辻原町97-3	
17	軽費老人ホーム 泰山荘	社会福祉法人 鈴の音会	松阪市鎌田町284-1	
18	メディカルガーデン松阪	メディカルガーデン志摩株式会社	松阪市大津町849	
19	介護老人保健施設 緑風苑	社会福祉法人 愛恵会	松阪市久保町1927-6	
20	介護老人福祉施設 花みずき		松阪市久保町1926-1	
21	特別養護老人ホーム 松阪天啓苑	社会福祉法人 育心会	松阪市高須町3460-17	
22	住宅型有料老人ホーム のろま倶楽部	医療法人 エムアンド・エム会	松阪市小片野町406-1	
23	はあと	有限会社 ケアスタッフ	松阪市山室町2051-9	
24	笑顔の家		松阪市下村町898-1	
25	ケアステーションたきび ショートステイ	有限会社 ケアステーションたきび	松阪市宮町62-1	
26	ケアステーションたきび デイサービス			
27	デイサービス もりの輪	一般社団法人 敬心会	松阪市小野江町64-3	
28	コープみえ デイサービス松阪	生活協同組合 コープみえ	松阪市大黒田町847-7	
29	介護老人保健施設 カトレア	医療法人 松徳会	松阪市山室町690-1	
30	通所リハビリテーション カトレア			
31	通所リハビリテーション 花の丘			
32	デイサービスセンター びわの里	有限会社 心愛	松阪市嬉野島田町156-3	
33	南勢カトリック 特別養護老人ホーム	社会福祉法人 聖ヨゼフ会松阪	松阪市小阿坂町1986	
34	社会福祉法人 太陽の里 法人本部	社会福祉法人 太陽の里	松阪市若葉町80-5	
35	ケアハウス 若葉さわやか苑		松阪市若葉町77-7	
36	ケアハウス 第2若葉さわやか苑			
37	ケアハウス 第3若葉さわやか苑			
38	ケアハウス さわやか苑			
39	特別養護老人ホーム まごころ苑			松阪市川井町1360-1
40	特別養護老人ホーム 第2まごころ苑			松阪市川井町1358-1
41	グループホーム まごころ			松阪市川井町1354-1
42	デイサービスセンター なごやか			松阪市垣鼻町1638-52
43	グループホームなごやか			松阪市垣鼻町1638-17
44	デイサービスセンター たいよう			松阪市垣鼻町1638-17
45	デイサービスセンター さわやか苑			松阪市川井町1354-1
46	居宅介護支援事業所 東部さわやか			松阪市西黒部町3728-1
47	デイサービス あろは			合同会社 中部台恵み
48	デイサービス 満賀里苑	株式会社 トータルケア・サービス		松阪市曲町340-5
49	シニアヴィレッジみくも	医療法人 西井医院	松阪市曾原町821-3	
50	ベル・はあと	三重県健康福祉生活協同組合	松阪市春日町二丁目88-2	

No.	指定福祉避難所の名称	法人名	所在地
51	いこいの家	社会福祉法人 三重ペタニア	松阪市岡本町字上川原444-1
52	地域密着型特別養護老人ホーム グレイスホーム		松阪市岡本町字上川原428-2
53	小規模特別養護老人ホーム むつみ園	社会福祉法人 むつみ福祉会	松阪市嬉野算所町488
54	住宅型有料老人ホーム シルバーハウス松阪	株式会社 みえ親孝行	松阪市田村町452
55	住宅型有料老人ホーム シルバーハウス松阪II		松阪市田村町447-1
56	放課後等デイサービスあい	アムール 有限会社	松阪市立野町567-1
57	児童発達支援・放課後等デイサービス アネックスあいI		松阪市岡本町231-3
58	児童発達支援・放課後等デイサービス アネックスあいII		松阪市岡本町231-3
59	Hopeあい		松阪市中央町36-5
60	MIE・夢未来高等学院		松阪市高町215
61	未来あい		松阪市高町215
62	みどりの森 介護サービス	株式会社 みどりの森	松阪市下村町1963-2
63	住宅型有料老人ホーム みどりの森		松阪市鎌田町412-5
64	デイサービスセンター やまさくら		松阪市田村町235-1
65	介護支援センター 宝塚	介護支援センター宝塚 有限会社	松阪市光町1025-5
66	嬉野カトリックの家	社会福祉法人 カトリック三重カリタス会	松阪市嬉野森本町1556
67	グループホーム なでしこ苑	社会福祉法人 長寿会	松阪市川井町字中道53-4
68	特別養護老人ホーム なでしこ苑		松阪市曲町字小絞1481
69	みくもホーム	社会福祉法人 松阪市社会福祉協議会	松阪市肥留町589-1
70	はひとりあ飯高		松阪市飯高町宮前197
71	生活介護サービス あゆか	特定非営利活動法人 裕	松阪市鎌田町1139-1
72	障害福祉サービス事業所 でんでん	特定非営利活動法人 伊勢結人	松阪市稲木町1286-1
73	優心作業所	特定非営利活動法人 多気優心	松阪市岡本町386-1
74	あしたば介護ステーション	有限会社 ライフサイエンス	松阪市垣鼻町1753-3
75	あしたばデイレイク		松阪市山室町2093-2
76	あしたばデイヒルズ		松阪市朝日町一区17-8
77	あしたばデイブリッジ		松阪市久保町1881-52
78	バーニーズ・F		松阪市駅部田町1707-3
79	ういるグループホーム飯高	株式会社 W	松阪市飯高町森2126-1
80	小規模多機能型居宅介護事業所 夢の元気村	特定非営利活動法人 介護支援ネットワーク	松阪市飯南町向粥見249
81	小規模特別養護老人ホームきらり	社会福祉法人長寿の森	松阪市飯高町宮本字天王谷305
82	住宅型有料老人ホーム ロジーナ布袋	医療法人 胃医巴会	松阪市市場庄町1114-1
83	看護小規模多機能型居宅介護事業所 みくも村		松阪市市場庄町1373
84	セントケア看護小規模松阪	セントケア三重株式会社	松阪市宝塚町720-6

## 資料-13 土砂災害防止法・水防法に基づく防災上要配慮を要する施設の一覧 (1/2)

土砂災害警戒区域に所在し、土砂災害防止法に基づき避難確保計画の作成及び避難訓練を義務化する要配慮者利用施設は以下のとおりです。

【児童福祉施設】①助産施設 ②保育所 ③放課後児童クラブ ④その他児童福祉施設

【学校等施設】①幼稚園 ②小学校 ③中学校

【高齢者施設】①広域型特別養護老人ホーム ②地域密着型特別養護老人ホーム ③介護保険老人保健施設 ④介護療養型医療施設

⑤介護医療院 ⑥養護老人ホーム ⑦軽費老人ホーム ⑧有料老人ホーム（特定施設） ⑨有料老人ホーム（地域密着型特定施設）

⑩有料老人ホーム（住宅型有料老人ホーム） ⑪認知症対応型共同生活介護事業所 ⑫小規模多機能型居宅介護事業所

⑬看護小規模多機能型居宅介護事業所 ⑭短期入所生活介護事業 ⑮通所介護事業所 ⑯地域密着型通所介護事業所 ⑰療養通所介護事業所

⑱通所リハビリテーション ⑲認知症対応型通所介護事業所 ⑳サービス付き高齢者向け住宅 ㉑その他高齢者が利用する施設

【障がい者施設】①障害者支援施設 ②療養介護事業所 ③生活介護事業所 ④短期入所事業所 ⑤自立訓練事業所 ⑥就労移行支援事業所

⑦就労継続支援事業所 ⑧共同生活援助事業所 ⑨福祉型障害児入所施設 ⑩医療型障害児入所施設 ⑪児童発達支援センター

⑫児童発達支援事業所 ⑬医療型児童発達支援事業所 ⑭放課後等デイサービス事業所 ⑮その他障がい者が利用する施設

No.	要配慮者利用施設の名称	所在地	施設区分	土石流		急傾斜	
				警戒区域	特別警戒区域	警戒区域	特別警戒区域
1	つばな保育園	茅原町575-1	児童福祉施設②			○	
2	みなみ保育園	小片野町2304-2	児童福祉施設②			○	
3	ひかり保育園	嬉野川北町1346	児童福祉施設②			○	○
4	飯南ひまわりこども園	飯南町横野839	児童福祉施設②	○			
5	いざわっこくらぶ	松阪市射和町557-1	児童福祉施設③			○	
6	森のくまさん	阪内町197	児童福祉施設④			○	
7	射和小学校	射和町557-1	学校等施設②			○	
8	南小学校	小片野町945	学校等施設②	○			
9	柿野小学校	飯南町深野3688	学校等施設②	○	○	○	○
10	射和幼稚園	庄町737	学校等施設①	○			
11	大石幼稚園	大石町64-1	学校等施設①			○	
12	飯南中学校	飯南町粥見566	学校等施設③			○	
13	小規模特別養護老人ホーム きらり	飯高町宮本305	高齢者施設②			○	
14	小規模特別養護老人ホーム きらり		高齢者施設⑭			○	
15	介護老人保健施設カトレア	山室町690-1	高齢者施設③	○			
16	グループホームカトレア		高齢者施設⑪	○			
17	医療法人 松徳会 通所リハビリテーション「カトレア」		高齢者施設⑱	○			
18	ローマリンダ	山室町690-2	高齢者施設⑩	○			
19	デイサービスセンター「フローラ」		高齢者施設⑮	○			
20	住宅型有料老人ホームスマイルタウン	立野町801-1	高齢者施設⑩			○	
21	デイサービスセンター スマイル		高齢者施設⑮			○	
22	住宅型有料老人ホームスマイルハート	立野町788	高齢者施設⑩			○	
23	小規模多機能型居宅介護事業所 夢の元気村	飯南町向粥見249	高齢者施設⑫	○			
24	あいデイサービスセンター	飯南町下仁柿652	高齢者施設⑯	○		○	
25	松阪市社会福祉協議会飯高支所通所介護事業所	飯高町富永72-1	高齢者施設⑮	○			
26	ろくろぎデイサービス	六呂木町801-3	高齢者施設⑯	○			
27	グッドリハ 松阪	広瀬町796	高齢者施設⑯	○			
28	薬王堂医院 通所リハビリテーション ほのぼの倶楽部	嬉野薬王寺町786	高齢者施設⑱	○		○	
29	通所リハビリテーション「花の丘」	山室町707-3	高齢者施設⑱	○			
30	サニープレイス	山室町2580	障がい者施設③			○	
31	嬉野カトリックの家	嬉野森本町1556	障がい者施設①			○	
32	嬉野カトリックの家		障がい者施設④			○	
33	障害者支援施設凜生園	飯南町粥見1249-1	障がい者施設①	○		○	
34	短期入所事業所凜生園		障がい者施設④	○		○	
35	ほっと家PLUSショートステイ	射和町604-3	障がい者施設④			○	
36	ほっと家PLUS		障がい者施設⑧			○	
37	丹生乃里工場	丹生寺町1035-15	障がい者施設⑦			○	
38	サンパレス		障がい者施設⑧			○	

## 資料-13 土砂災害防止法・水防法に基づく防災上要配慮を要する施設の一覧 (2/2)

浸水想定区域内（洪水・高潮）に所在し、水防法に基づき避難確保計画の作成及び避難訓練を義務化する要配慮者利用施設は以下のとおりです。

【児童福祉施設】 ①助産施設 ②保育所 ③放課後児童クラブ ④その他児童福祉施設

【学校等施設】 ①幼稚園 ②小学校 ③中学校

【高齢者施設】 ①広域型特別養護老人ホーム ②地域密着型特別養護老人ホーム ③介護保険老人保健施設 ④介護療養型医療施設 ⑤介護医療院 ⑥養護老人ホーム  
⑦軽費老人ホーム ⑧有料老人ホーム（特定施設） ⑨有料老人ホーム（地域密着型特定施設） ⑩有料老人ホーム（住宅型有料老人ホーム） ⑪認知症対応型共同生活介護事業所  
⑫小規模多機能型居宅介護事業所 ⑬看護小規模多機能型居宅介護事業所 ⑭短期入所生活介護事業 ⑮通所介護事業所 ⑯地域密着型通所介護事業所 ⑰療養通所介護事業所  
⑱通所リハビリテーション ⑲認知症対応型通所介護事業所 ⑳サービス付き高齢者向け住宅 ㉑その他高齢者が利用する施設

【障がい者施設】 ①障害者支援施設 ②療養介護事業所 ③生活介護事業所 ④短期入所事業所 ⑤自立訓練事業所 ⑥就労移行支援事業所 ⑦就労継続支援事業所

⑧共同生活援助事業所 ⑨福祉型障害児入所施設 ⑩医療型障害児入所施設 ⑪児童発達支援センター ⑫児童発達支援事業所 ⑬医療型児童発達支援事業所

⑭放課後等デイサービス事業所 ⑮その他障がい者が利用する施設

No.	要配慮者利用施設の名称	所在地	施設区分	榑田川水系	雲出川水系	碧川水系	阪内川水系	三渡川水系	金剛川水系	高潮
1	済生会松阪総合病院	朝日町1区15-6	児童福祉施設 ①				○		○	
2	第一保育園	殿町1563	児童福祉施設 ②				○			
3	第二保育園	泉町1734	児童福祉施設 ②				○		○	
4	白鳩保育園	京町一区21-4	児童福祉施設 ②				○		○	
5	東保育園	東町1-1	児童福祉施設 ②	○			○			○
6	西保育園	船江町2717	児童福祉施設 ②				○	○		
7	大河内保育園	矢津町5	児童福祉施設 ②				○			
8	春日保育園	春日町二丁目207	児童福祉施設 ②						○	
9	若草保育園	大黒田町935	児童福祉施設 ②				○			
10	三郷保育園	若葉町163-26	児童福祉施設 ②	○			○		○	○
11	大津保育園	大津町380-1	児童福祉施設 ②						○	
12	こだま小規模保育事業所	嬉野須賀領町9-1	児童福祉施設 ②					○		○
13	三雲北こども園	肥留町551	児童福祉施設 ②		○	○				○
14	三雲南こども園	小津町577-3	児童福祉施設 ②		○	○		○		○
15	若葉保育園	松ヶ島町1007-1	児童福祉施設 ②				○	○		○
16	みどり保育園	川井町338-2	児童福祉施設 ②				○	○		
17	つくし保育園	大塚町242-1	児童福祉施設 ②				○	○		○
18	つくし第二保育園	榑田町107	児童福祉施設 ②	○						
19	わかすぎ保育園	嬉野中川町1263-1	児童福祉施設 ②		○					
20	わかすぎ第三保育園	甚目町653-1	児童福祉施設 ②		○	○				○
21	第一よいほキッズクラブ	殿町1349-1 第一小学校内	児童福祉施設 ③				○			
22	第二キッズ	垣鼻町633	児童福祉施設 ③						○	
23	サン・ガーデン	西之庄町150 ふれあい会館内	児童福祉施設 ③				○			
24	だいのびのびクラブ	鎌田町428-4 第四小学校敷地内	児童福祉施設 ③				○			
25	だいのびのびクラブそらぐみ	鎌田町276-10	児童福祉施設 ③				○			
26	さいわいこどもクラブ	殿町1198-2 幸小学校敷地内	児童福祉施設 ③				○			
27	さいわい第二こどもクラブ	殿町1198-2 幸小学校敷地内	児童福祉施設 ③				○			
28	松江放課後倶楽部クラス1	川井町380-1 松江小学校内	児童福祉施設 ③				○	○		
29	松江放課後倶楽部クラス2	川井町380-1 松江小学校内	児童福祉施設 ③				○	○		
30	おかげさん家	松ヶ島町1007-1 若葉保育園内	児童福祉施設 ③				○	○		○
31	みなとこどもクラブ	荒木町16 港小学校敷地内	児童福祉施設 ③				○			
32	ひがしくろべ楽童	垣内田町6-1 旧東黒部幼稚園内	児童福祉施設 ③	○						○
33	あさみきつづくらぶ	大宮田町195 旧朝見幼稚園内	児童福祉施設 ③	○						
34	はたのきつづくらぶ	六根町19-3 機殿幼稚園内	児童福祉施設 ③	○						○
35	ていすい子どもハウス	豊原町1120 てい水小学校敷地内	児童福祉施設 ③	○						
36	こいしるキッズクラブ	目田町207 漕代幼稚園内	児童福祉施設 ③	○						
37	まっおキッズクラブ	丹生寺町566 松尾小学校敷地内	児童福祉施設 ③				○			
38	いざわっこくらぶ	射和町557-1	児童福祉施設 ③	○						
39	豊地こどもクラブ	嬉野堀之内町229 豊地小学校敷地内	児童福祉施設 ③		○					
40	わかすぎこどもクラブ	嬉野中川町1057 中川小学校敷地内	児童福祉施設 ③		○					
41	すぎのこどもクラブ	嬉野中川町1057 中川小学校敷地内	児童福祉施設 ③		○					
42	なかがわこどもクラブ	嬉野中川町1881	児童福祉施設 ③		○					
43	なかがわ第二こどもクラブ	嬉野中川町1881	児童福祉施設 ③		○					
44	中原キッズクラブ	嬉野須賀領町9	児童福祉施設 ③					○		○
45	よねっこ	市場庄町20 米ノ庄小学校敷地内	児童福祉施設 ③					○		○
46	天白KIDSきらりクラブ	曾原町717 旧天白幼稚園跡地	児童福祉施設 ③		○					○
47	第2天白KIDSきらりクラブ	曾原町717 旧天白幼稚園跡地	児童福祉施設 ③		○					○
48	小野江元気っこクラブ	小野江町355 小野江小学校敷地内	児童福祉施設 ③		○					○
49	かささぎキッズクラブ	笠松町279 鶴小学校内	児童福祉施設 ③		○	○				○
50	ふれんず	西之庄町150	児童福祉施設 ④				○			
51	げんきっこ	小津町577-3	児童福祉施設 ④		○	○		○		○
52	じゃれっこひろば	川井町338-2	児童福祉施設 ④				○	○		
53	こどもセンター わかすぎ	嬉野中川町1881	児童福祉施設 ④		○					
54	こどもセンター わかすぎ第三	甚目町653-1	児童福祉施設 ④		○	○				○
55	託児所PEEK-A-BOO	久保町835-4	児童福祉施設 ④						○	
56	乳幼児一時預かり所「ちびっこハウス」	久保田町161	児童福祉施設 ④				○			
57	三重チャルト販売(株)松阪内五曲センター「やくとえん」	内五曲町149-1	児童福祉施設 ④				○			



No.	要配慮者利用施設の名称	所在地	施設区分	榑田川水系	雲出川水系	碧川水系	阪内川水系	三渡川水系	金剛川水系	高潮
58	保育ルーム あっぷぶ	京町1区14-6	児童福祉施設	④			○		○	
59	子育てサロンあっぷる	大黒田町1642 いずみコーポ105号	児童福祉施設	④			○			
60	Happy Tree International Preschool	大黒田町565-2	児童福祉施設	④			○			
61	保育ルーム39	嬉野野田町30-47	児童福祉施設	④	○					
62	託児ルームちゃちゃ	大黒田町1640-1	児童福祉施設	④			○			
63	めぐみの園保育園	岡本町428-2	児童福祉施設	④			○			
64	託児施設「コスモス」	鎌田町232-5	児童福祉施設	④			○			
65	済生会松阪総合病院内保育所たんぼぼ	朝日町387-5	児童福祉施設	④			○		○	
66	松阪中央総合病院 ドレミ保育園	川井町103-6	児童福祉施設	④				○		
67	ちいさな保育園	駅部田町1423-4	児童福祉施設	④					○	
68	第一小学校	殿町1349-1	学校等施設	②			○			
69	第三小学校	西之庄町150	学校等施設	②			○			
70	第四小学校	鎌田町428-4	学校等施設	②			○			
71	幸小学校	殿町1198-2	学校等施設	②			○			
72	松江小学校	川井町380-1	学校等施設	②			○	○		
73	松ヶ崎小学校	松崎浦町751-2	学校等施設	②					○	○
74	港小学校	荒木町16	学校等施設	②			○			
75	西黒部小学校	西黒部町713-1	学校等施設	②	○					○
76	東黒部小学校	垣内田町6-1	学校等施設	②	○					○
77	機殿小学校	六根町16-1	学校等施設	②	○					○
78	朝見小学校	大宮田町195	学校等施設	②	○					
79	てい水小学校	豊原町1120	学校等施設	②	○					
80	漕代小学校	目田町207	学校等施設	②	○					
81	松尾小学校	丹生寺町566	学校等施設	②			○			
82	大河内小学校	矢津町1775	学校等施設	②			○			
83	射和小学校	射和町557-1	学校等施設	②	○					
84	豊地小学校	嬉野堀之内町229	学校等施設	②		○				
85	中川小学校	嬉野中川町1057	学校等施設	②		○				
86	中原小学校	嬉野田村町44	学校等施設	②				○		○
87	米ノ庄小学校	市場庄町20	学校等施設	②				○		○
88	天白小学校	曾原町774	学校等施設	②		○		○		○
89	鵠小学校	笠松町279	学校等施設	②		○	○			○
90	小野江小学校	小野江町355	学校等施設	②		○				○
91	鎌田幼稚園	鎌田町805	学校等施設	①			○			
92	港幼稚園	荒木町16	学校等施設	①			○			
93	てい水幼稚園	豊原町1120	学校等施設	①	○					
94	松尾幼稚園	丹生寺町633	学校等施設	①			○			
95	松江幼稚園	川井町366-1	学校等施設	①			○	○		
96	豊地幼稚園	嬉野下之庄町327-1	学校等施設	①		○				
97	中川幼稚園	嬉野中川町1854	学校等施設	①		○				
98	中原幼稚園	嬉野田村町399-2	学校等施設	①				○		
99	三雲北こども園	肥留町551	学校等施設	①		○	○			○
100	三雲南こども園	小津町577-3	学校等施設	①		○	○	○		○
101	まつさか幼稚園	中央町468	学校等施設	①	○		○			
102	殿町中学校	殿町1508-1	学校等施設	③			○			
103	鎌田中学校	鎌田町656	学校等施設	③			○			
104	久保中学校	垣鼻町1790-1	学校等施設	③					○	
105	東部中学校	魚見町884	学校等施設	③	○					○
106	西中学校	曲町4-8	学校等施設	③					○	
107	三雲中学校	中道町345	学校等施設	③		○	○	○		○
108	特別養護老人ホーム 第2まごころ苑	川井町字添田1354-1	高齢者施設	①			○			
109	特別養護老人ホーム さくらの郷	桜町35	高齢者施設	①			○			
110	特別養護老人ホーム 松阪天啓苑	高須町3460-17	高齢者施設	①	○				○	○
111	特別養護老人ホーム 第二吉祥苑	五主町391-1	高齢者施設	①		○				○
112	特別養護老人ホーム 吉祥苑	鎌田町275-1	高齢者施設	①			○			
113	特別養護老人ホーム なでしこ苑	曲町1481	高齢者施設	①			○	○		
114	特別養護老人ホーム まごころ苑	川井町1358-1	高齢者施設	②			○			
115	小規模特別養護老人ホームむつみ園	嬉野算所町488	高齢者施設	②		○				○
116	地域密着型特別養護老人ホームグレイスホーム	岡本町428-2	高齢者施設	②			○			
117	特別養護老人ホーム百花苑	井村町277-1	高齢者施設	②			○			
118	小規模特別養護老人ホーム さくら橋	飯南町粥見1693-1	高齢者施設	②	○					
119	介護老人保健施設 まとかた	東黒部町835	高齢者施設	③	○					○
120	介護老人保健施設 嘉祥苑	鎌田町234-10	高齢者施設	③			○			
121	堀江クリニック	鎌田町234-1	高齢者施設	④			○			
122	百花苑 (特定施設)	井村町277-1	高齢者施設	⑥			○			
123	さわやか苑	川井町1360-1	高齢者施設	⑦			○			
124	若葉さわやか苑 (特定施設)	若葉町77-7	高齢者施設	⑦	○		○			○
125	第2若葉さわやか苑 (特定施設)	若葉町77-7	高齢者施設	⑦	○		○			○
126	第3若葉さわやか苑	若葉町77-7	高齢者施設	⑦	○		○			○

No.	要配慮者利用施設の名称	所在地	施設区分	榊田川水系	雲出川水系	碧川水系	阪内川水系	三渡川水系	金剛川水系	高潮
127	泰山荘	鎌田町南沖284-1	高齢者施設	⑦			○			
128	ふぁみーゆ松阪(特定施設)	白粉町463-1	高齢者施設	⑧			○			
129	シニアヴィレッジみくも	曾原町821-3	高齢者施設	⑩	○	○		○		○
130	昴	五主町391-1	高齢者施設	⑩		○				○
131	介護付き有料老人ホーム「シルバーハウス松阪」	田村町六才452	高齢者施設	⑧			○			
132	シルバーハウス松阪Ⅱ	田村町447-1	高齢者施設	⑩			○			
133	有料老人ホーム リンダフロール	笹川町字下川原2333	高齢者施設	⑩			○			
134	住宅型有料老人ホームみどりの森	鎌田町412-5	高齢者施設	⑩			○			
135	リールホーム松阪	垣鼻町1023-10	高齢者施設	⑩	○		○		○	
136	リールホーム松阪ANNEX	垣鼻町1023-1	高齢者施設	⑩	○		○		○	
137	ベタニヤシニアホーム	岡本町506-1	高齢者施設	⑩			○			
138	有料老人ホームメディカルガーデン松阪	大津町849	高齢者施設	⑩	○				○	
139	やすらぎの家アサヒビハラ	駅部田町208	高齢者施設	⑩					○	
140	住宅型有料老人ホームせせらぎ嬉野	嬉野平生町112	高齢者施設	⑩	○					
141	セルヴィスまつさか	石津町192-2	高齢者施設	⑩			○			○
142	有料老人ホーム アシスト	川井町157-1	高齢者施設	⑩			○	○		
143	陽だまりの庄松阪	中林町431	高齢者施設	⑩	○	○		○		○
144	木家	石津町78-2	高齢者施設	⑩			○			
145	住宅型有料老人ホームロジーナ布袋	市場庄町1114-1	高齢者施設	⑩			○	○		○
146	住宅型有料老人ホーム静穂 (SEIONN)	高町149-1	高齢者施設	⑩	○		○		○	○
147	アサヒビハラ別館	駅部田町211-3	高齢者施設	⑩					○	
148	有料老人ホーム エスベランサ笹川	笹川町1416	高齢者施設	⑩			○			
149	のろま倶楽部	小片野町406-1	高齢者施設	⑩	○					
150	グループホーム 西井	曾原町813-1	高齢者施設	⑪	○	○		○		○
151	グループホームなでしこ苑	川井町中道53-4	高齢者施設	⑪			○	○		
152	うさぎ グループホーム	射和町644-2	高齢者施設	⑪	○					
153	グループホーム 嘉祥苑	鎌田町233-8	高齢者施設	⑪			○			
154	グループホーム まごころ	垣鼻町1638-52	高齢者施設	⑪					○	
155	グループホーム なごやか	垣鼻町1638-15	高齢者施設	⑪					○	
156	グループホーム むつみ園	嬉野須賀領町字龍王野477-8	高齢者施設	⑪						○
157	いこいの家 小規模多機能型居宅介護事業所	岡本町444-1	高齢者施設	⑫			○			
158	看護小規模多機能型居宅介護事業所 みくも村	市場庄町1373	高齢者施設	⑬			○	○		○
159	メディカルガーデン松阪	大津町849	高齢者施設	⑭	○				○	
160	倶楽部 ばすとらる	大口町98	高齢者施設	⑭	○		○			○
161	特別養護老人ホーム 第2まごころ苑	川井町字添田1354-1	高齢者施設	⑭			○			
162	短期入所生活介護事業所なでしこ苑	曲町1481	高齢者施設	⑭			○	○		
163	指定老人短期入所生活介護施設 まごころ苑	川井町1358-1	高齢者施設	⑭			○			
164	ナーシング小津	小津町字中川成938	高齢者施設	⑭	○	○		○		○
165	特別養護老人ホーム さくらの郷	桜町35	高齢者施設	⑭			○			
166	老人短期入所事業所 松阪天啓苑	高須町3460-17	高齢者施設	⑭	○				○	○
167	特別養護老人ホーム 第二吉祥苑	五主町391-1	高齢者施設	⑭		○				○
168	ケアステーションたきび ショートステイ	宮町62-1	高齢者施設	⑭			○		○	○
169	小規模特別養護老人ホームむつみ園	嬉野算所町488	高齢者施設	⑭	○					○
170	社会福祉法人 すみれ会 特別養護老人ホーム 吉祥苑	鎌田町275-1	高齢者施設	⑭			○			
171	グレイスホームショートステイ	岡本町428-2	高齢者施設	⑭			○			
172	特別養護老人ホーム百花苑	井村町277-1	高齢者施設	⑭			○			
173	デイサービスセンター「ワークス」	舞出町468-4	高齢者施設	⑮	○					○
174	ふれあいの里つじわら	辻原町97-3	高齢者施設	⑮			○			
175	デイサービス 陽だまりの庄松阪	中林町431	高齢者施設	⑮	○	○		○		○
176	デイサービスメディカルガーデン松阪	大津町849	高齢者施設	⑮	○				○	
177	ふれあいステーション 夢虹房	大黒田町高見742	高齢者施設	⑮					○	
178	石田クリニックケアセンターバストラル	大口町153-1	高齢者施設	⑮	○		○			○
179	デイサービス 西井	曾原町813-1	高齢者施設	⑮		○		○		○
180	松阪社協三雲支所通所介護事業所	曾原町2678	高齢者施設	⑮		○	○	○		○
181	ツクイ 松阪船江	船江町508-9	高齢者施設	⑮			○	○		
182	デイサービスセンターなでしこ苑	川井町中道53-4	高齢者施設	⑮			○	○		
183	デイサービス アクア	川井町555-1	高齢者施設	⑮			○	○		
184	老人デイサービスセンターたいよう	川井町1354-1	高齢者施設	⑮			○			
185	老人デイサービスセンターさわか苑	西黒部町3728-1	高齢者施設	⑮	○				○	○
186	デイセンターリハビリプラザなでしこ	新町810-1	高齢者施設	⑮			○			
187	介護デイサービス ごえん	小津町874	高齢者施設	⑮	○			○		○
188	うさぎ 通所介護事業所	射和町644-2	高齢者施設	⑮	○					
189	デイサービス第二ほてい	市場庄町字桑原1087-2	高齢者施設	⑮			○	○		○
190	デイサービスセンターいぶき	市場庄町1098	高齢者施設	⑮			○	○		○
191	第二吉祥苑デイサービスセンター	五主町391-1	高齢者施設	⑮	○					○
192	ふれあいの里くしだ	榊田町647-2	高齢者施設	⑮	○					
193	ケアステーションたきびデイサービス	宮町62-1	高齢者施設	⑮			○		○	○
194	お元気デイサービス cocoRo	鎌田町字天神677-15	高齢者施設	⑮			○			
195	吉祥苑デイサービスセンター	鎌田町275-1	高齢者施設	⑮			○			

No.	要配慮者利用施設の名称	所在地	施設区分	榑田川水系	雲出川水系	碧川水系	阪内川水系	三渡川水系	金剛川水系	高潮
196	リハビリ付きデイサービス桜木さん・松阪	垣鼻町458	高齢者施設	⑮					○	
197	リールデイサービス松阪	垣鼻町1031-1	高齢者施設	⑮	○		○		○	
198	アサヒビハラー通所介護事業所	駅部田町208	高齢者施設	⑮					○	
199	老人デイサービスセンター青葉	駅部田町207	高齢者施設	⑮					○	
200	百花苑デイサービスセンター	井村町277-1	高齢者施設	⑮			○			
201	デイサービスセンター アシスト	川井町157-1	高齢者施設	⑮			○	○		
202	ホームケアみくも	中林町410	高齢者施設	⑮		○	○			○
203	デイサービス憩家	舞出町547-6	高齢者施設	⑮		○				○
204	デイサービスのろま倶楽部	小片野町406-1	高齢者施設	⑮	○					
205	通所デイサービスセンターむつみ園	嬉野須賀領町475-1	高齢者施設	⑮						○
206	リハプライド 松阪	大黒田町1620	高齢者施設	⑯			○			
207	倶楽部 ばすとらる	大口町98	高齢者施設	⑯	○		○			○
208	デイサービスさわらび松阪	大河内町777	高齢者施設	⑯			○			
209	第二デイサービスセンターなでしこ苑	川井町中道53-4	高齢者施設	⑯			○	○		
210	お元気デイサービス 鈴	川井町字下大坪902-2	高齢者施設	⑯			○			
211	デイサロン プラスワン	川井町597-4	高齢者施設	⑯			○	○		
212	デイサービスもりの輪	小野江町64-3	高齢者施設	⑯		○				○
213	ナーシング小津	小津町字中川成938	高齢者施設	⑯		○	○		○	○
214	三重県健康福祉生活協同組合デイサービス ベル・はあと	春日町2丁目88-2	高齢者施設	⑯					○	
215	デイサービスアンダンテ	市場庄町字塔田1129	高齢者施設	⑯			○	○		○
216	デイサービス満賀里苑	曲町340-5	高齢者施設	⑯				○		
217	デイサービス セせらぎ嬉野	嬉野平生町字石田112	高齢者施設	⑯		○				
218	お元気デイサービス リハ&スパ 松阪	鎌田町字天神677-15	高齢者施設	⑯			○			
219	いこいの家 デイサービス	岡本町444-1	高齢者施設	⑯			○			
220	ディステーションももの樹	駅部田町1390-1	高齢者施設	⑯					○	
221	お元気デイサービス フィットリハ	鎌田町677-1	高齢者施設	⑯			○			
222	デイサービス とあたんち	東町59-6 スーパーセンタートライア松阪店内	高齢者施設	⑯	○		○		○	○
223	中島医院 デイ・ケアセンター	狹師町72-1	高齢者施設	⑰			○	○		○
224	医療法人桜木記念病院	南町443-4	高齢者施設	⑰					○	
225	通所リハビリテーション山田園くろべ	東黒部町835	高齢者施設	⑰	○					○
226	デイケアセンター西井	曾原町811-1	高齢者施設	⑰		○	○		○	○
227	介護老人保健施設 嘉祥苑	鎌田町234-10	高齢者施設	⑰			○			
228	デイサービスセンターなごやか	垣鼻町1638-17	高齢者施設	⑰					○	
229	サービス付き高齢者向け住宅「ワークス」	舞出町421-1	高齢者施設	⑳		○				○
230	はあと	山室町字新立2051-9	高齢者施設	⑳					○	
231	さくらの杜	宮町318-20	高齢者施設	⑳			○		○	
232	サービス付き高齢者向け住宅 アクア川井町	川井町555-1	高齢者施設	⑳			○	○		
233	サービス付き高齢者向け住宅 桜木さん松阪	垣鼻町458	高齢者施設	⑳					○	
234	サービス付き高齢者向け住宅ごえん	小津町875	高齢者施設	⑳		○		○		○
235	サービス付き高齢者向け住宅虹A	小津町439-1	高齢者施設	⑳		○	○		○	○
236	サービス付き高齢者向け住宅虹B	小津町439-1	高齢者施設	⑳		○	○		○	○
237	サービス付き高齢者向け住宅いぶき	市場庄町1098	高齢者施設	⑳			○	○		○
238	サービス付き高齢者向け住宅ひざし	市場庄町1096-1	高齢者施設	⑳			○	○		○
239	こいしらの里	稲木町1008	障がい者施設	①	○					
240	ベルフレンド	大口町403-1	障がい者施設	③	○		○			○
241	サン・ウイングスみくも	曾原町2678	障がい者施設	③		○	○		○	○
242	おるがん	五十鈴町57	障がい者施設	③						
243	生活介護てんとうむし	美濃田町535	障がい者施設	③			○	○		
244	生活介護事業所 あゆか	鎌田町1139-1	障がい者施設	③			○			
245	障害福祉サービス事業所 でんでん	稲木町1286-1	障がい者施設	③	○					
246	八重田ファーム	八重田町31-6	障がい者施設	③				○		
247	こいしらの里	稲木町1008	障がい者施設	③	○					
248	ホームケアみくも	中林町410	障がい者施設	③		○	○			○
249	三重県健康福祉生活協同組合デイサービスベル・はあと	春日町2丁目88-2	障がい者施設	③					○	
250	多機能型事業所ゆいしん	嬉野宮古町1397-2	障がい者施設	③		○				
251	小規模多機能センターさくらテラス	立田町786-1	障がい者施設	③	○					
252	生活介護センターはないろ	茶与町7-76	障がい者施設	③			○		○	
253	指定短期入所事業所こいしらの里	稲木町1008	障がい者施設	④	○					
254	共同生活援助事業所みくもホーム	肥留町589-1	障がい者施設	④		○	○			○
255	共同生活介護こいしらの短期入所	稲木町1932	障がい者施設	④	○					
256	エトワールハウス松阪	久米町1816-3	障がい者施設	④			○	○		○
257	ほっと家PLUSショートステイ	射和町604-3	障がい者施設	④	○					
258	アトリエ	大黒田町1009-8	障がい者施設	④			○			
259	小規模多機能センターさくらテラス	立田町786-1	障がい者施設	④	○					
260	ショートステイ 蒼ざら園	駅部田町809-1	障がい者施設	④					○	
261	ジョブステーションマツサカ	日野町12	障がい者施設	⑥			○			
262	まある	稲木町1936-1	障がい者施設	⑥	○					
263	サン・ウイングスみくも	曾原町2678	障がい者施設	⑦		○	○		○	○
264	就労継続支援B型事業所 松阪工作所	久保田町171-3	障がい者施設	⑦			○			

No.	要配慮者利用施設の名称	所在地	施設区分	榑田川水系	雲出川水系	碧川水系	阪内川水系	三渡川水系	金剛川水系	高潮
265	きらりんば	五十鈴町57	障がい者施設	⑦			○			
266	優心作業所	岡本町386-1	障がい者施設	⑦			○			
267	青空	塚本町123	障がい者施設	⑦			○	○		○
268	つばさ松阪	湊町196	障がい者施設	⑦			○			
269	八重田ファーム	八重田町31-6	障がい者施設	⑦				○		
270	夢活菜 松阪作業所	日野町596	障がい者施設	⑦			○			
271	CABANON	日野町575	障がい者施設	⑦			○			
272	GIFT	大口町208-1	障がい者施設	⑦	○		○			
273	ばんカンばん	上川町1921-1	障がい者施設	⑦	○				○	
274	就労継続支援B型作業所ふわり	嬉野津屋城町724-3	障がい者施設	⑦		○		○		○
275	self-A・ハニービー松阪	京町一区7-1 松阪SITE #203	障がい者施設	⑦			○		○	
276	えみわーく	鎌田町213-1	障がい者施設	⑦			○		○	
277	松阪しょうがい者支援センター・ポケットハウス	高町148-1	障がい者施設	⑦	○		○		○	○
278	就労継続支援B型作業所 つちのこ	東町542-2	障がい者施設	⑦	○				○	○
279	寺子屋くらぶ	高町65-7	障がい者施設	⑦	○		○			○
280	就労継続支援B型たかみ すずらん作業所	大黒田町605-6	障がい者施設	⑦			○			
281	作業所ほっと	町平尾町173	障がい者施設	⑦			○			○
282	飯高じゃんぶ	飯高町宮前121-4	障がい者施設	⑦	○					
283	サンフラワー嬉野Ⅰ	嬉野中川町1558-13 ドリームハイム棟101	障がい者施設	⑧		○				
284	サンフラワー嬉野Ⅱ	嬉野中川町1558-13 ドリームハイム棟102	障がい者施設	⑧		○				
285	サンフラワー嬉野Ⅲ	嬉野中川町1558-13 ドリームハイム棟201	障がい者施設	⑧		○				
286	サンフラワー嬉野Ⅳ	嬉野中川町1558-13 ドリームハイム棟202	障がい者施設	⑧		○				
287	こいしろ	稲木町1932	障がい者施設	⑧	○					
288	松阪第一生活ホーム	船江町531-15	障がい者施設	⑧			○	○		
289	松阪第二生活ホーム	船江町530-4	障がい者施設	⑧			○	○		
290	ほっと家	久保町773-9	障がい者施設	⑧					○	
291	ほっと家Ⅱ	垣鼻町1092-48	障がい者施設	⑧					○	
292	グループホーム らくーね	西町148-3	障がい者施設	⑧			○			
293	らくーねⅡ(らくーね・サテライト)	川井町2633	障がい者施設	⑧			○			
294	ひまわり	高木町1524-2	障がい者施設	⑧	○					
295	グループホーム ライフ	駅部田町599-9	障がい者施設	⑧					○	
296	かしわもも	高町403-6	障がい者施設	⑧	○		○		○	○
297	ドルチェハウス	五反田町4丁目1121-12	障がい者施設	⑧			○			
298	ドルチェさくら	桜町648-7	障がい者施設	⑧			○			
299	みくもホーム	肥留町589-1	障がい者施設	⑧		○				○
300	ほっと家PLUS	射和町604-3	障がい者施設	⑧	○					
301	らくーねⅡ②(らくーね・サテライト)	久保田町176	障がい者施設	⑧			○			
302	ルピナス品川Ⅱ	嬉野津屋城町777-1	障がい者施設	⑧		○		○		○
303	グループホームCONET	垣鼻町1638-64	障がい者施設	⑧					○	
304	グループホーム緋日葵	川井町587-6	障がい者施設	⑧			○			
305	はーとりあ飯高	飯高町宮前197	障がい者施設	⑧	○					
306	心きらきら児童デイサービス事業所	嬉野下之庄町18-4	障がい者施設	⑫		○				
307	和	外五曲町55-6	障がい者施設	⑫			○			
308	児童発達支援・放課後等デイサービスアネックスあい	岡本町231-3	障がい者施設	⑫			○			
309	放課後等デイサービスインハーシューズ	宮町237 グラマツカ1号室	障がい者施設	⑫			○		○	
310	児童発達支援・放課後等デイサービスそうしん	嬉野中川新町4丁目262-6	障がい者施設	⑫		○				
311	心きらきら中川児童デイサービス事業所	嬉野野田町143	障がい者施設	⑫		○				
312	HARVEST BASE WORKS	下村町568-1	障がい者施設	⑫					○	
313	多機能型事業所ゆいしん	嬉野宮古町1397-2	障がい者施設	⑫		○				
314	Hope あい	中央町36-5	障がい者施設	⑫			○		○	○
315	放課後等デイサービスもぐすた	嬉野一志町64-100	障がい者施設	⑫		○				
316	チャイルドウィッシュユミやまち	宮町66-1	障がい者施設	⑫	○		○			○
317	ピクニック	黒田町17-1	障がい者施設	⑫			○			
318	おやこうこう	田村町447-4	障がい者施設	⑫			○			
319	児童発達支援・放課後デイサービス さくら	西町281-1	障がい者施設	⑫			○			
320	心きらきら児童デイサービス事業所	嬉野下之庄町18-4	障がい者施設	⑭		○				
321	和	外五曲町55-6	障がい者施設	⑭			○			
322	てんとうむし1号	美濃田町535	障がい者施設	⑭				○		
323	あしたばデイレイク	山室町2093-2	障がい者施設	⑭					○	
324	あしたばデイヒルズ	朝日町一区17-8	障がい者施設	⑭			○			
325	ベルカレッジ	日野町12	障がい者施設	⑭			○			
326	児童発達支援・放課後等デイサービスアネックスあい	岡本町231-3	障がい者施設	⑭			○			
327	放課後等デイサービスインハーシューズ	宮町237 グラマツカ1号室	障がい者施設	⑭			○		○	
328	児童発達支援・放課後等デイサービスそうしん	嬉野中川新町4丁目262-6	障がい者施設	⑭		○				
329	心きらきら中川児童デイサービス事業所	嬉野野田町143	障がい者施設	⑭		○				
330	ドリームズ・21st 松阪駅部田校	駅部田町87 ニュース磨ビル1階DEF	障がい者施設	⑭					○	
331	HARVEST BASE WORKS	下村町568-1	障がい者施設	⑭					○	
332	多機能型事業所ゆいしん	嬉野宮古町1397-2	障がい者施設	⑭		○				
333	Hope あい	中央町36-5	障がい者施設	⑭			○		○	○

No.	要配慮者利用施設の名称	所在地	施設区分	榑田川 水系	雲出川 水系	碧川 水系	阪内川 水系	三渡川 水系	金剛川 水系	高潮
334	放課後等デイサービスもぐすた	嬉野一志町64-100	障がい者施設 ⑭		○					
335	チャイルドウィッシュユみやまち	宮町66-1	障がい者施設 ⑭	○			○			○
336	ピクニック	黒田町17-1	障がい者施設 ⑭				○			
337	未来 あい	高町215 2階	障がい者施設 ⑭	○			○			○
338	おやこうこう	田村町447-4	障がい者施設 ⑭				○			
339	児童発達支援・放課後デイサービス さくら	西町281-1	障がい者施設 ⑭				○			
340	あしたば介護ステーション	垣鼻町1753-3	障がい者施設 ⑮						○	
341	ヘルパーステーション えん	春日町3丁目33	障がい者施設 ⑮				○		○	

資料-14 松阪市災害用備蓄品一覧

R5.3.31

品目名称	合計	
非常食（フリーズドライご飯）	89,950	食
使い捨て哺乳瓶	600	本
液体ミルク	384	缶
粉ミルク（アレ対）	8	缶
粉ミルクスティック10本入（9ヶ月以上）	100	箱
粉ミルクスティック10本入（9ヶ月未満）	200	箱
飲料水（2Lペットボトル）	8,933	本
浄水器	52	基
下水道直結式トイレ（一般用）	120	基
下水道直結式トイレ（車椅子対応）	130	基
簡易トイレ	171	基
簡易トイレ専用汚物袋	1,400	袋
災害用仮設トイレ（セット）	44	基
災害用仮設トイレ（車椅子対応型）	5	基
災害用オストメイト専用トイレ	1	基
携帯トイレ（凝固剤タイプ）	191,961	袋
トイレトーパー	6,084	巻
LEDバルーン照明	52	基
生理用品	660	セット
投光機（LED式）	177	台
投光機（特殊照明）	12	セット
発電機 2.5kVA（ガソリン）	1	台
発電機 2.5kVA（溶接端子付 ガソリン）	16	台
発電機0.85kVA（カセットボンベ）	117	台
発電機0.85kVA（プロパンガス）	4	台
簡易間仕切り	583	基
プライベートルーム	95	基
簡易ベッド	110	基
毛布	22,494	枚
救急セット	12	セット
脱脂綿	25	袋
特設公衆電話用電話機	12	台
モジュラーケーブル（10m）	12	本
避難所運営七つ道具	100	セット
コードリール（防滴仕様）	12	台
ラジオ	36	台
石油ストーブ	24	台
折りたたみ式リヤカー	28	台
かまどセット（5升釜）	1	セット
感染症七つ道具	100	セット
おむつ（大人用）	1,328	枚
おむつ（小児用）	6,336	枚
簡易ベッド（シングル）	216	台
テント型間仕切り	864	台

資料-15 指定避難所別備蓄品一覧

■ 中学校備蓄品一覧

(令和5年3月31日現在)

管内	施設	品目	数量	単位
本庁	殿町中学校 防災倉庫	非常食	1,600	食
		飲料水 (2L)	96	本
		携帯トイレ (凝固剤タイプ)	2,700	袋
		簡易トイレ	2	基
		下水道直結式トイレ (一般用)	3	基
		下水道直結式トイレ (車椅子対応)	2	基
		毛布	570	枚
		簡易間仕切り	45	個
		テント型間仕切り	16	個
		LEDバルーン照明	2	台
		簡易ベッド	3	台
		簡易ベッド (シングル)	4	台
		救急セット	1	セット
		コードリール (防滴仕様)	1	台
		浄水器	3	器
		石油ストーブ	2	台
		投光機 (LED式)	3	台
		投光機 (特殊照明)	1	セット
		特設公衆電話用電話機	1	台
		発電機 2.5kVA (溶接端子付 ガソリン)	1	台
		発電機 0.85kVA (カセットボンベ)	2	台
		避難所運営七つ道具	1	セット
		感染症七つ道具	1	セット
		プライベートルーム	2	張
		モジュラーケーブル (10m)	1	本
		ラジオ	3	個
		マスク	4,000	枚
ゴム手袋	2,000	枚		
トイレレットペーパー	100	巻		
本庁	鎌田中学校 防災倉庫	非常食	1,350	食
		飲料水 (2L)	96	本
		携帯トイレ (凝固剤タイプ)	2,700	袋
		簡易トイレ	2	基
		下水道直結式トイレ (車椅子対応)	4	基
		毛布	310	枚
		簡易間仕切り	45	個
		テント型間仕切り	16	個
		LEDバルーン照明	2	台
		簡易ベッド	3	台
		簡易ベッド (シングル)	4	台
		救急セット	1	セット
		コードリール (防滴仕様)	1	台
		浄水器	3	器
		石油ストーブ	2	台
		投光機 (LED式)	3	台
		投光機 (特殊照明)	1	セット
		特設公衆電話用電話機	1	台
		発電機 2.5kVA (溶接端子付 ガソリン)	1	台
		発電機 0.85kVA (カセットボンベ)	2	台
		避難所運営七つ道具	1	セット
		感染症七つ道具	1	セット
		プライベートルーム	2	張
		モジュラーケーブル (10m)	1	本
		ラジオ	3	個
		マスク	4,000	枚
		ゴム手袋	2,000	枚
トイレレットペーパー	100	巻		
本庁	久保中学校 防災倉庫	非常食	1,650	食
		飲料水 (2L)	96	本
		携帯トイレ (凝固剤タイプ)	2,700	袋
		簡易トイレ	2	基
		下水道直結式トイレ (一般用)	3	基
		下水道直結式トイレ (車椅子対応)	3	基
		毛布	330	枚
		簡易間仕切り	45	個
		テント型間仕切り	16	個
		LEDバルーン照明	2	台
		簡易ベッド	3	台
		簡易ベッド (シングル)	4	台
		救急セット	1	セット
		コードリール (防滴仕様)	1	台
		浄水器	3	器
		石油ストーブ	2	台
		投光機 (LED式)	3	台
		投光機 (特殊照明)	1	セット
		特設公衆電話用電話機	1	台
		発電機 2.5kVA (溶接端子付 ガソリン)	1	台
		発電機 0.85kVA (カセットボンベ)	2	台
		避難所運営七つ道具	1	セット
		感染症七つ道具	1	セット
		プライベートルーム	2	張
		モジュラーケーブル (10m)	1	本
		ラジオ	3	個
		マスク	4,000	枚
ゴム手袋	2,000	枚		
トイレレットペーパー	100	巻		

管内	施設	品目	数量	単位
本庁	中部中学校 防災倉庫	非常食	1,600	食
		飲料水 (2L)	96	本
		携帯トイレ (凝固剤タイプ)	2,700	袋
		簡易トイレ	2	基
		下水道直結式トイレ (車椅子対応)	3	基
		毛布	450	枚
		簡易間仕切り	45	個
		テント型間仕切り	16	個
		LEDバルーン照明	2	台
		簡易ベッド	3	台
		簡易ベッド (シングル)	4	台
		救急セット	1	セット
		コードリール (防滴仕様)	1	台
		浄水器	3	器
		石油ストーブ	2	台
		投光機 (LED式)	3	台
		投光機 (特殊照明)	1	セット
		特設公衆電話用電話機	1	台
		発電機 2.5kVA (溶接端子付 ガソリン)	1	台
		発電機 0.85kVA (カセットボンベ)	2	台
		避難所運営七つ道具	1	セット
		感染症七つ道具	1	セット
		プライベートルーム	2	張
		モジュラーケーブル (10m)	1	本
		ラジオ	3	個
		マスク	4,000	枚
		ゴム手袋	2,000	枚
トイレレットペーパー	100	巻		
本庁	西中学校 防災倉庫	非常食 (フリーズドライご飯)	1,600	食
		飲料水 (2L)	96	本
		携帯トイレ (凝固剤タイプ)	2,700	袋
		簡易トイレ	2	基
		下水道直結式トイレ (車椅子対応)	3	基
		毛布	570	枚
		簡易間仕切り	45	個
		テント型間仕切り	16	個
		LEDバルーン照明	2	台
		簡易ベッド	3	台
		簡易ベッド (シングル)	4	台
		救急セット	1	セット
		コードリール (防滴仕様)	1	台
		浄水器	3	器
		石油ストーブ	2	台
		投光機 (LED式)	3	台
		投光機 (特殊照明)	1	セット
		特設公衆電話用電話機	1	台
		発電機 2.5kVA (溶接端子付 ガソリン)	1	台
		発電機 0.85kVA (カセットボンベ)	2	台
		避難所運営七つ道具	1	セット
		感染症七つ道具	1	セット
		プライベートルーム	2	張
		モジュラーケーブル (10m)	1	本
		ラジオ	3	個
		マスク	4,000	枚
		ゴム手袋	2,000	枚
トイレレットペーパー	100	巻		
本庁	大江中学校 防災倉庫	非常食	1,600	食
		飲料水 (2L)	96	本
		携帯トイレ (凝固剤タイプ)	2,600	袋
		簡易トイレ	2	基
		下水道直結式トイレ (車椅子対応)	3	基
		毛布	440	枚
		簡易間仕切り	45	個
		テント型間仕切り	16	個
		LEDバルーン照明	2	台
		簡易ベッド	3	台
		簡易ベッド (シングル)	4	台
		救急セット	1	セット
		コードリール (防滴仕様)	1	台
		浄水器	3	器
		石油ストーブ	2	台
		投光機 (LED式)	3	台
		投光機 (特殊照明)	1	セット
		特設公衆電話用電話機	1	台
		発電機 2.5kVA (溶接端子付 ガソリン)	1	台
		発電機 0.85kVA (カセットボンベ)	2	台
		避難所運営七つ道具	1	セット
		感染症七つ道具	1	セット
		プライベートルーム	2	張
		モジュラーケーブル (10m)	1	本
		ラジオ	3	個
		マスク	4,000	枚
		ゴム手袋	2,000	枚
トイレレットペーパー	100	巻		

管内	施設	品目	数量	単位
本庁	東部中学校 防災倉庫	非常食	1,550	食
		飲料水 (2L)	96	本
		携帯トイレ (凝固剤タイプ)	2,700	袋
		簡易トイレ	2	基
		下水道直結式トイレ (車椅子対応)	3	基
		毛布	340	枚
		簡易間仕切り	45	個
		テント型間仕切り	16	個
		LEDバルーン照明	2	台
		簡易ベッド	3	台
		簡易ベッド (シングル)	4	台
		救急セット	1	セット
		コードリール (防滴仕様)	1	台
		浄水器	3	器
		石油ストーブ	2	台
		投光機 (LED式)	3	台
		投光機 (特殊照明)	1	セット
		特設公衆電話用電話機	1	台
		発電機 2.5kVA (溶接端子付 ガソリン)	1	台
		発電機0.85kVA (カセットボンベ)	2	台
		避難所運営七つ道具	1	セット
		感染症七つ道具	1	セット
		プライベートルーム	2	張
		モジュラーケーブル (10m)	1	本
		ラジオ	3	個
		マスク	4,000	枚
		ゴム手袋	2,000	枚
トイレットペーパー	100	巻		
埴野	埴野中学校 防災倉庫	非常食	800	食
		飲料水 (2L)	60	本
		携帯トイレ (凝固剤タイプ)	1,700	袋
		簡易トイレ専用汚物袋	200	袋
		下水道直結式トイレ (車椅子対応)	2	基
		毛布	340	枚
		簡易間仕切り	45	個
		テント型間仕切り	16	個
		LEDバルーン照明	2	台
		簡易ベッド	3	台
		簡易ベッド (シングル)	4	台
		救急セット	1	セット
		コードリール (防滴仕様)	1	台
		浄水器	3	器
		石油ストーブ	2	台
		投光機 (LED式)	3	台
		投光機 (特殊照明)	1	セット
		特設公衆電話用電話機	1	台
		発電機 2.5kVA (溶接端子付 ガソリン)	1	台
		発電機0.85kVA (カセットボンベ)	2	台
		避難所運営七つ道具	1	セット
		感染症七つ道具	1	セット
		プライベートルーム	2	張
		モジュラーケーブル (10m)	1	本
		ラジオ	3	個
		マスク	4,000	枚
		ゴム手袋	2,000	枚
トイレットペーパー	100	巻		
三雲	三雲中学校 防災倉庫	非常食	800	食
		携帯トイレ (凝固剤タイプ)	2,900	袋
		災害用仮設トイレ(セット)	10	基
		飲料水 (2L)	60	本
		下水道直結式トイレ (一般用)	3	基
		下水道直結式トイレ (車椅子対応)	3	基
		災害用仮設トイレ(車椅子対応型)	1	基
		毛布	340	枚
		簡易間仕切り	45	個
		テント型間仕切り	16	個
		LEDバルーン照明	2	台
		簡易ベッド	3	台
		簡易ベッド (シングル)	4	台
		救急セット	1	セット
		コードリール (防滴仕様)	1	台
		浄水器	3	器
		石油ストーブ	2	台
		投光機 (LED式)	3	台
		投光機 (特殊照明)	1	セット
		特設公衆電話用電話機	1	台
		発電機 2.5kVA (溶接端子付 ガソリン)	1	台
		発電機0.85kVA (カセットボンベ)	2	台
		プライベートルーム	2	張
		モジュラーケーブル (10m)	1	本
		マスク	4,000	枚
		ゴム手袋	2,000	枚
		避難所運営七つ道具	1	セット
感染症七つ道具	1	セット		
ラジオ	1	個		
トイレットペーパー	100	巻		

管内	施設	品目	数量	単位		
飯南	飯南中学校 防災倉庫	非常食	450	食		
		飲料水 (2L)	60	本		
		携帯トイレ (凝固剤タイプ)	1,600	袋		
		下水道直結式トイレ (車椅子対応)	2	基		
		毛布	340	枚		
		簡易間仕切り	45	個		
		テント型間仕切り	16	個		
		LEDバルーン照明	2	台		
		簡易ベッド	3	台		
		救急セット	1	セット		
		コードリール (防滴仕様)	1	台		
		浄水器	3	器		
		石油ストーブ	2	台		
		投光機 (LED式)	3	台		
		投光機 (特殊照明)	1	セット		
		特設公衆電話用電話機	1	台		
		発電機 2.5kVA (溶接端子付 ガソリン)	1	台		
		発電機0.85kVA (カセットボンベ)	2	台		
		避難所運営七つ道具	1	セット		
		プライベートルーム	2	張		
		モジュラーケーブル (10m)	1	本		
		マスク	4,000	枚		
		ゴム手袋	2,000	枚		
		ラジオ	3	個		
		飯高	飯高中学校 防災倉庫	非常食	450	食
				携帯トイレ (凝固剤タイプ)	1,600	袋
				下水道直結式トイレ (車椅子対応)	2	基
毛布	340			枚		
簡易間仕切り	45			個		
テント型間仕切り	16			個		
LEDバルーン照明	2			台		
簡易ベッド	3			台		
救急セット	1			セット		
コードリール (防滴仕様)	1			台		
浄水器	3			器		
石油ストーブ	2			台		
投光機 (LED式)	3			台		
投光機 (特殊照明)	1			セット		
特設公衆電話用電話機	1			台		
発電機 2.5kVA (溶接端子付 ガソリン)	1			台		
発電機0.85kVA (カセットボンベ)	2			台		
避難所運営七つ道具	1			セット		
プライベートルーム	2			張		
モジュラーケーブル (10m)	1			本		
マスク	4,000			枚		
ゴム手袋	2,000			枚		
ラジオ	3			個		
飯高	旧飯高西中学校 防災倉庫			非常食	300	食
				携帯トイレ (凝固剤タイプ)	1,600	袋
				下水道直結式トイレ (車椅子対応)	2	基
				毛布	340	枚
		簡易間仕切り	45	個		
		LEDバルーン照明	2	台		
		簡易ベッド	3	台		
		救急セット	1	セット		
		コードリール (防滴仕様)	1	台		
		浄水器	3	器		
		石油ストーブ	2	台		
		投光機 (LED式)	3	台		
		投光機 (特殊照明)	1	セット		
		特設公衆電話用電話機	1	台		
		発電機 2.5kVA (溶接端子付 ガソリン)	1	台		
		発電機0.85kVA (カセットボンベ)	2	台		
		避難所運営七つ道具	1	セット		
		プライベートルーム	2	張		
		モジュラーケーブル (10m)	1	本		
		マスク	4,000	枚		
		ゴム手袋	2,000	枚		
		ラジオ	3	個		



■ 小学校備蓄品一覧

(令和5年3月31日現在)

管内	施設	品目	数量	単位
本庁	第一小学校	非常食	1,200	食
		飲料水 2L	150	本
		携帯トイレ (凝固剤タイプ)	3,300	袋
		簡易トイレ	2	基
		下水道直結式トイレ (一般用)	4	基
		下水道直結式簡易トイレ (車椅子対応)	1	基
		毛布	330	枚
		簡易ベッド	2	台
		簡易ベッド (シングル)	4	台
		テント型間仕切り	16	個
		投光機 (LED式)	3	台
		発電機0.85kVA (カセットボンベ)	1	台
		避難所運営七つ道具	1	セット
		感染症七つ道具	1	セット
トイレットペーパー	100	巻		
プライベートルーム	2	張		
本庁	第二小学校	非常食	1,400	食
		飲料水 2L	150	本
		携帯トイレ (凝固剤タイプ)	3,500	袋
		簡易トイレ	2	基
		下水道直結式トイレ (一般用)	4	基
		下水道直結式簡易トイレ (車椅子対応)	1	基
		毛布	450	枚
		簡易ベッド	2	台
		簡易ベッド (シングル)	4	台
		テント型間仕切り	16	個
		投光機 (LED式)	3	台
		発電機0.85kVA (カセットボンベ)	1	台
		避難所運営七つ道具	1	セット
		感染症七つ道具	1	セット
トイレットペーパー	100	巻		
プライベートルーム	2	張		
ろ水機	1	基		
本庁	第三小学校	非常食	1,200	食
		飲料水 2L	150	本
		携帯トイレ (凝固剤タイプ)	3,500	袋
		簡易トイレ	2	基
		下水道直結式トイレ (一般用)	2	基
		下水道直結式簡易トイレ (車椅子対応)	1	基
		毛布	350	枚
		簡易ベッド	2	台
		簡易ベッド (シングル)	4	台
		テント型間仕切り	16	個
		投光機 (LED式)	3	台
		発電機0.85kVA (カセットボンベ)	1	台
		避難所運営七つ道具	1	セット
		感染症七つ道具	1	セット
トイレットペーパー	100	巻		
プライベートルーム	2	張		
本庁	第四小学校	非常食	1,400	食
		飲料水 2L	150	本
		携帯トイレ (凝固剤タイプ)	3,500	袋
		簡易トイレ	2	基
		下水道直結式トイレ (一般用)	4	基
		毛布	440	枚
		簡易ベッド	2	台
		簡易ベッド (シングル)	4	台
		テント型間仕切り	16	個
		投光機 (LED式)	3	台
		発電機0.85kVA (カセットボンベ)	1	台
		避難所運営七つ道具	1	セット
		感染症七つ道具	1	セット
		トイレットペーパー	100	巻
プライベートルーム	2	張		
ろ水機	1	基		

管内	施設	品目	数量	単位
本庁	幸小学校	非常食	1,200	食
		飲料水 2L	150	本
		携帯トイレ (凝固剤タイプ)	3,500	袋
		簡易トイレ	2	基
		下水道直結式トイレ (一般用)	4	基
		毛布	350	枚
		簡易ベッド	2	台
		簡易ベッド (シングル)	4	台
		テント型間仕切り	16	個
		投光機 (LED式)	3	台
		発電機0.85kVA (カセットボンベ)	1	台
		避難所運営七つ道具	1	セット
		感染症七つ道具	1	セット
		トイレットペーパー	100	巻
プライベートルーム	2	張		
ろ水機	1	基		
本庁	松江小学校	非常食	1,400	食
		飲料水 2L	150	本
		携帯トイレ (凝固剤タイプ)	3,500	袋
		簡易トイレ	2	基
		下水道直結式トイレ (一般用)	4	基
		下水道直結式簡易トイレ (車椅子対応)	1	基
		毛布	350	枚
		簡易ベッド	2	台
		簡易ベッド (シングル)	4	台
		テント型間仕切り	16	個
		投光機 (LED式)	3	台
		発電機0.85kVA (カセットボンベ)	1	台
		避難所運営七つ道具	1	セット
		感染症七つ道具	1	セット
トイレットペーパー	100	巻		
プライベートルーム	2	張		
ろ水機	1	基		
本庁	伊勢寺小学校	非常食	1,200	食
		飲料水 2L	150	本
		携帯トイレ (凝固剤タイプ)	3,300	袋
		簡易トイレ	2	基
		毛布	330	枚
		簡易ベッド	2	台
		簡易ベッド (シングル)	4	台
		テント型間仕切り	16	個
		投光機 (LED式)	3	台
		発電機0.85kVA (カセットボンベ)	1	台
		避難所運営七つ道具	1	セット
		感染症七つ道具	1	セット
		トイレットペーパー	100	巻
		プライベートルーム	2	張
ろ水機	1	基		
本庁	松ヶ崎小学校	非常食	1,200	食
		飲料水 2L	150	本
		携帯トイレ (凝固剤タイプ)	3,300	袋
		簡易トイレ	2	基
		毛布	330	枚
		簡易ベッド	2	台
		簡易ベッド (シングル)	4	台
		テント型間仕切り	16	個
		投光機 (LED式)	3	台
		発電機0.85kVA (カセットボンベ)	1	台
		避難所運営七つ道具	1	セット
		感染症七つ道具	1	セット
		トイレットペーパー	100	巻
		プライベートルーム	2	張

管内	施設	品目	数量	単位
本庁	第五小学校	非常食	1,400	食
		飲料水 2L	150	本
		携帯トイレ (凝固剤タイプ)	3,500	袋
		簡易トイレ	2	基
		毛布	450	枚
		簡易ベッド	2	台
		簡易ベッド (シングル)	4	台
		テント型間仕切り	16	個
		投光機 (LED式)	3	台
		発電機 2.5kVA (溶接端子付 ガソリン)	1	台
		避難所運営七つ道具	1	セット
		感染症七つ道具	1	セット
		トイレトベーパー	100	巻
		プライバシールーム	2	張
ろ水機	1	基		
本庁	港小学校	非常食	1,400	食
		飲料水 2L	150	本
		携帯トイレ (凝固剤タイプ)	3,300	袋
		簡易トイレ	2	基
		投光機 (LED式)	3	台
		発電機0.85kVA (カセットボンベ)	1	台
		毛布	330	枚
		簡易ベッド	2	台
		簡易ベッド (シングル)	4	台
		テント型間仕切り	16	個
		避難所運営七つ道具	1	セット
		感染症七つ道具	1	セット
		トイレトベーパー	100	巻
		プライバシールーム	2	張
ろ水機	1	基		
本庁	西黒部小学校	非常食	1,200	食
		飲料水 2L	150	本
		携帯トイレ (凝固剤タイプ)	3,300	袋
		下水道直結式トイレ (一般用)	2	基
		下水道直結式簡易トイレ (車椅子対応)	1	基
		毛布	327	枚
		簡易ベッド	2	台
		簡易ベッド (シングル)	4	台
		テント型間仕切り	16	個
		投光機 (LED式)	3	台
		発電機0.85kVA (カセットボンベ)	1	台
		避難所運営七つ道具	1	セット
		感染症七つ道具	1	セット
		トイレトベーパー	100	巻
プライバシールーム	2	張		
ろ水機	1	基		
本庁	東黒部小学校	非常食	1,400	食
		飲料水 2L	150	本
		携帯トイレ (凝固剤タイプ)	3,300	袋
		簡易トイレ	2	基
		毛布	330	枚
		簡易ベッド	2	台
		簡易ベッド (シングル)	4	台
		テント型間仕切り	16	個
		投光機 (LED式)	3	台
		発電機0.85kVA (カセットボンベ)	1	台
		避難所運営七つ道具	1	セット
		感染症七つ道具	1	セット
		トイレトベーパー	100	巻
		プライバシールーム	2	張
ろ水機	1	基		

管内	施設	品目	数量	単位
本庁	徳和小学校	非常食	1,400	食
		飲料水 2L	150	本
		携帯トイレ (凝固剤タイプ)	3,300	袋
		簡易ベッド	2	台
		簡易ベッド (シングル)	4	台
		テント型間仕切り	16	個
		下水道直結式トイレ (一般用)	4	基
		下水道直結式簡易トイレ (車椅子対応)	1	基
		プライバシールーム	2	張
		簡易トイレ	2	基
		毛布	330	枚
		投光機 (LED式)	3	台
		発電機0.85kVA (カセットボンベ)	1	台
		避難所運営七つ道具	1	セット
感染症七つ道具	1	セット		
トイレトベーパー	100	巻		
本庁	漕代小学校	非常食	1,200	食
		飲料水 2L	150	本
		携帯トイレ (凝固剤タイプ)	3,300	袋
		簡易トイレ	2	基
		投光機 (LED式)	3	台
		発電機0.85kVA (カセットボンベ)	1	台
		毛布	330	枚
		簡易ベッド	2	台
		簡易ベッド (シングル)	4	台
		テント型間仕切り	16	個
		避難所運営七つ道具	1	セット
		感染症七つ道具	1	セット
		トイレトベーパー	100	巻
		プライバシールーム	2	張
本庁	阿坂小学校	非常食	1,200	食
		飲料水 2L	150	本
		携帯トイレ (凝固剤タイプ)	3,300	袋
		下水道直結式トイレ (一般用)	4	基
		下水道直結式簡易トイレ (車椅子対応)	1	基
		簡易トイレ	2	基
		毛布	330	枚
		簡易ベッド	2	台
		簡易ベッド (シングル)	4	台
		テント型間仕切り	16	個
		投光機 (LED式)	3	台
		発電機0.85kVA (カセットボンベ)	1	台
		避難所運営七つ道具	1	セット
		感染症七つ道具	1	セット
トイレトベーパー	100	巻		
プライバシールーム	2	張		
本庁	花園小学校	非常食	1,400	食
		飲料水 2L	150	本
		携帯トイレ (凝固剤タイプ)	3,500	袋
		簡易ベッド	2	台
		簡易ベッド (シングル)	4	台
		テント型間仕切り	16	個
		プライバシールーム	2	張
		簡易トイレ	2	基
		毛布	350	枚
		投光機 (LED式)	3	台
		発電機0.85kVA (カセットボンベ)	1	台
		避難所運営七つ道具	1	セット
		感染症七つ道具	1	セット
		トイレトベーパー	100	巻
ろ水機	1	基		
下水道直結式トイレ (一般用)	4	基		
下水道直結式簡易トイレ (車椅子対応)	1	基		

管内	施設	品目	数量	単位
本庁	機殿小学校	非常食	1,200	食
		飲料水 2L	150	本
		携帯トイレ (凝固剤タイプ)	2,700	袋
		ろ水機	1	基
		簡易トイレ	2	基
		毛布	270	枚
		簡易ベッド	2	台
		簡易ベッド (シングル)	4	台
		テント型間仕切り	16	個
		投光機 (LED式)	3	台
		発電機0.85kVA (カセットボンベ)	1	台
		避難所運営七つ道具	1	セット
		感染症七つ道具	1	セット
		トイレットペーパー	100	巻
プライベートルーム	2	張		
本庁	朝見小学校	非常食	1,200	食
		飲料水 2L	150	本
		携帯トイレ (凝固剤タイプ)	3,300	袋
		簡易トイレ	2	基
		毛布	330	枚
		簡易ベッド	2	台
		簡易ベッド (シングル)	4	台
		テント型間仕切り	4	個
		投光機 (LED式)	3	台
		発電機0.85kVA (カセットボンベ)	1	台
		避難所運営七つ道具	1	セット
		感染症七つ道具	1	セット
		トイレットペーパー	100	巻
		プライベートルーム	1	張
本庁	掃水小学校	非常食	1,200	食
		飲料水 2L	150	本
		携帯トイレ (凝固剤タイプ)	2,700	袋
		下水道直結式トイレ (一般用)	4	基
		下水道直結式簡易トイレ (車椅子対応)	1	基
		簡易ベッド	2	台
		簡易ベッド (シングル)	4	台
		テント型間仕切り	16	個
		プライベートルーム	2	張
		簡易トイレ	2	基
		毛布	270	枚
		投光機 (LED式)	3	台
		発電機0.85kVA (カセットボンベ)	1	台
		避難所運営七つ道具	1	セット
感染症七つ道具	1	セット		
トイレットペーパー	100	巻		
本庁	射和小学校	非常食	1,400	食
		飲料水 2L	150	本
		携帯トイレ (凝固剤タイプ)	3,300	袋
		簡易ベッド	2	台
		簡易ベッド (シングル)	4	台
		テント型間仕切り	16	個
		プライベートルーム	2	張
		簡易トイレ	2	基
		毛布	330	枚
		投光機 (LED式)	3	台
		発電機0.85kVA (カセットボンベ)	1	台
		避難所運営七つ道具	1	セット
		感染症七つ道具	1	セット
		トイレットペーパー	100	巻

管内	施設	品目	数量	単位
本庁	山室山小学校	非常食	1,400	食
		飲料水 2L	150	本
		携帯トイレ (凝固剤タイプ)	3,500	袋
		簡易ベッド	2	台
		簡易ベッド (シングル)	4	台
		テント型間仕切り	16	個
		プライベートルーム	2	張
		簡易トイレ	2	基
		毛布	430	枚
		投光機 (LED式)	3	台
		発電機0.85kVA (カセットボンベ)	1	台
		避難所運営七つ道具	1	セット
		感染症七つ道具	1	セット
		トイレットペーパー	100	巻
ろ水機	1	基		
本庁	松尾小学校	非常食	1,400	食
		飲料水 2L	150	本
		携帯トイレ (凝固剤タイプ)	3,500	袋
		簡易ベッド	2	台
		簡易ベッド (シングル)	4	台
		テント型間仕切り	16	個
		プライベートルーム	2	張
		簡易トイレ	2	基
		毛布	350	枚
		投光機 (LED式)	3	台
		発電機0.85kVA (カセットボンベ)	1	台
		避難所運営七つ道具	1	セット
		感染症七つ道具	1	セット
		トイレットペーパー	100	巻
本庁	大河内小学校	非常食	1,400	食
		飲料水 2L	150	本
		携帯トイレ (凝固剤タイプ)	2,700	袋
		簡易ベッド	2	台
		簡易ベッド (シングル)	4	台
		テント型間仕切り	16	個
		プライベートルーム	2	張
		簡易トイレ	2	基
		毛布	270	枚
		投光機 (LED式)	3	台
		発電機0.85kVA (カセットボンベ)	1	台
		避難所運営七つ道具	1	セット
		感染症七つ道具	1	セット
		トイレットペーパー	100	巻
ろ水機	1	基		
本庁	南小学校	非常食	1,400	食
		飲料水 2L	150	本
		携帯トイレ (凝固剤タイプ)	3,300	袋
		簡易ベッド	2	台
		簡易ベッド (シングル)	4	台
		テント型間仕切り	16	個
		プライベートルーム	2	張
		簡易トイレ	2	基
		毛布	430	枚
		投光機 (LED式)	3	台
		発電機0.85kVA (カセットボンベ)	1	台
		避難所運営七つ道具	1	セット
		感染症七つ道具	1	セット
		トイレットペーパー	100	巻
ろ水機	1	基		

管内	施設	品目	数量	単位
嬉野	豊田小学校	非常食	150	食
		飲料水 2L	60	本
		携帯トイレ (凝固剤タイプ)	500	袋
		簡易ベッド	2	台
		簡易ベッド (シングル)	4	台
		テント型間仕切り	16	個
		プライベートルーム	2	張
		簡易トイレ専用汚物袋	200	袋
		毛布	48	枚
		投光機 (LED式)	3	台
		発電機0.85kVA (カセットボンベ)	1	台
		避難所運営七つ道具	1	セット
		感染症七つ道具	1	セット
		トイレトペーパー	100	巻
嬉野	豊地小学校	非常食	400	食
		下水道直結式トイレ (一般用)	4	基
		下水道直結式簡易トイレ (車椅子対応)	1	基
		飲料水 2L	36	本
		携帯トイレ (凝固剤タイプ)	1,000	袋
		簡易ベッド	2	台
		簡易ベッド (シングル)	4	台
		テント型間仕切り	16	個
		プライベートルーム	2	張
		簡易トイレ専用汚物袋	200	袋
		毛布	70	枚
		投光機 (LED式)	3	台
		発電機0.85kVA (カセットボンベ)	1	台
		避難所運営七つ道具	1	セット
感染症七つ道具	1	セット		
トイレトペーパー	100	巻		
嬉野	中川小学校	非常食	450	食
		下水道直結式トイレ (一般用)	4	基
		下水道直結式簡易トイレ (車椅子対応)	1	基
		飲料水 2L	60	本
		携帯トイレ (凝固剤タイプ)	1,500	袋
		簡易ベッド	2	台
		簡易ベッド (シングル)	4	台
		テント型間仕切り	16	個
		プライベートルーム	2	張
		簡易トイレ専用汚物袋	200	袋
		毛布	112	枚
		投光機 (LED式)	3	台
		発電機0.85kVA (カセットボンベ)	1	台
		避難所運営七つ道具	1	セット
感染症七つ道具	1	セット		
トイレトペーパー	100	巻		
嬉野	中原小学校	非常食	500	食
		下水道直結式トイレ (一般用)	4	基
		下水道直結式簡易トイレ (車椅子対応)	1	基
		飲料水 2L	48	本
		携帯トイレ (凝固剤タイプ)	1,600	袋
		簡易ベッド	2	台
		簡易ベッド (シングル)	4	台
		テント型間仕切り	16	個
		プライベートルーム	2	張
		簡易トイレ専用汚物袋	200	袋
		毛布	120	枚
		投光機 (LED式)	3	台
		発電機0.85kVA (カセットボンベ)	1	台
		避難所運営七つ道具	1	セット
感染症七つ道具	1	セット		
トイレトペーパー	100	巻		

管内	施設	品目	数量	単位
三雲	鵠小学校	非常食	1,700	食
		携帯トイレ (凝固剤タイプ)	1,600	袋
		簡易ベッド	2	台
		簡易ベッド (シングル)	4	台
		テント型間仕切り	16	個
		プライベートルーム	2	張
		災害用仮設トイレ(セット)	10	基
		災害用仮設トイレ(車椅子対応型)	1	基
		下水道直結式トイレ (一般用)	1	基
		毛布	290	枚
		飲料水 2L	78	本
		投光機 (LED式)	3	台
		発電機0.85kVA (カセットボンベ)	1	台
		避難所運営七つ道具	1	セット
感染症七つ道具	1	セット		
トイレトペーパー	100	巻		
ラジオ	1	個		
三雲	米ノ庄小学校	非常食	1,800	食
		飲料水 2L	78	本
		携帯トイレ (凝固剤タイプ)	1,400	袋
		簡易ベッド	2	台
		簡易ベッド (シングル)	4	台
		テント型間仕切り	16	個
		プライベートルーム	2	張
		災害用仮設トイレ(セット)	5	基
		下水道直結式トイレ (一般用)	5	基
		下水道直結式簡易トイレ (車椅子対応)	1	基
		災害用仮設トイレ(車椅子対応型)	1	基
		毛布	300	枚
		投光機 (LED式)	3	台
		発電機0.85kVA (カセットボンベ)	1	台
避難所運営七つ道具	1	セット		
感染症七つ道具	1	セット		
トイレトペーパー	100	巻		
三雲	天白小学校	非常食	1,600	食
		下水道直結式トイレ (一般用)	5	基
		下水道直結式簡易トイレ (車椅子対応)	1	基
		飲料水 2L	78	本
		携帯トイレ (凝固剤タイプ)	1,400	袋
		簡易ベッド	2	台
		簡易ベッド (シングル)	4	台
		テント型間仕切り	16	個
		プライベートルーム	2	張
		災害用仮設トイレ(セット)	9	基
		災害用仮設トイレ(車椅子対応型)	1	基
		毛布	297	枚
		投光機 (LED式)	3	台
		発電機0.85kVA (カセットボンベ)	1	台
避難所運営七つ道具	1	セット		
感染症七つ道具	1	セット		
トイレトペーパー	100	巻		
三雲	小野江小学校	非常食	1,500	食
		簡易ベッド	2	台
		簡易ベッド (シングル)	4	台
		テント型間仕切り	16	個
		プライベートルーム	2	張
		下水道直結式トイレ (一般用)	3	基
		下水道直結式簡易トイレ (車椅子対応)	1	基
		飲料水 2L	78	本
		携帯トイレ (凝固剤タイプ)	1,600	袋
		災害用仮設トイレ(セット)	10	基
		災害用仮設トイレ(車椅子対応型)	1	基
		毛布	297	枚
		投光機 (LED式)	3	台
		発電機0.85kVA (カセットボンベ)	1	台
避難所運営七つ道具	1	セット		
感染症七つ道具	1	セット		
トイレトペーパー	100	巻		
ラジオ	1	個		

管内	施設	品目	数量	単位
飯南	粥見小学校	簡易ベッド（シングル）	4	台
		テント型間仕切り	16	個
飯南	有間野小学校 （休校中）	非常食	250	食
		飲料水 2L	60	本
		避難所運営七つ道具	1	セット
		感染症七つ道具	1	セット
飯高	宮前小学校	非常食	200	食
		プライベートルーム	2	張
		簡易ベッド	2	台
		簡易ベッド（シングル）	4	台
		テント型間仕切り	16	個
		携帯トイレ（凝固剤タイプ）	200	袋
		毛布	90	枚
		投光機（LED式）	3	台
		発電機0.85kVA（カセットボンベ）	1	台
		避難所運営七つ道具	1	セット
		感染症七つ道具	1	セット
トイレトペーパー	100	巻		
飯高	香肌小学校	非常食	250	食
		プライベートルーム	2	張
		簡易ベッド	2	台
		簡易ベッド（シングル）	4	台
		テント型間仕切り	16	個
		携帯トイレ（凝固剤タイプ）	200	袋
		毛布	90	枚
		投光機（LED式）	3	台
		発電機0.85kVA（カセットボンベ）	1	台
		避難所運営七つ道具	1	セット
		感染症七つ道具	1	セット
トイレトペーパー	100	巻		

■ 地区市民センター備蓄品一覧

(令和5年3月31日現在)

管内	施設	品目	数量	単位
本庁	神戸地区 市民センター	非常食	200	食
		飲料水 2L	12	本
		投光機 (LED式)	1	台
		発電機0.85kVA (カセットボンベ)	1	台
		携帯トイレ (凝固剤タイプ)	300	袋
		毛布	40	枚
		避難所運営七つ道具	1	セット
		感染症七つ道具	1	セット
		下水道直結式トイレ (車椅子対応)	2	基
本庁	花岡地区 市民センター	非常食	200	食
		飲料水 2L	12	本
		投光機 (LED式)	1	台
		発電機0.85kVA (カセットボンベ)	1	台
		避難所運営七つ道具	1	セット
		感染症七つ道具	1	セット
		携帯トイレ (凝固剤タイプ)	300	袋
		毛布	30	枚
		浄水器	1	器
下水道直結式トイレ (車椅子対応)	3	基		
本庁	阿坂地区 市民センター	非常食	200	食
		飲料水 2L	12	本
		かまどセット (5升釜)	1	セット
		投光機 (LED式)	1	台
		発電機0.85kVA (カセットボンベ)	1	台
		避難所運営七つ道具	1	セット
		感染症七つ道具	1	セット
		携帯トイレ (凝固剤タイプ)	300	袋
		毛布	20	枚
本庁	機殿地区 市民センター	非常食	200	食
		飲料水 2L	12	本
		投光機 (LED式)	1	台
		発電機0.85kVA (カセットボンベ)	1	台
		避難所運営七つ道具	1	セット
		感染症七つ道具	1	セット
		携帯トイレ (凝固剤タイプ)	300	袋
		毛布	20	枚
		下水道直結式トイレ (車椅子対応)	1	基
本庁	茅広江地区 市民センター	非常食	200	食
		飲料水 2L	12	本
		投光機 (LED式)	1	台
		発電機0.85kVA (カセットボンベ)	1	台
		避難所運営七つ道具	1	セット
		感染症七つ道具	1	セット
		携帯トイレ (凝固剤タイプ)	300	袋
		毛布	40	枚
		下水道直結式トイレ (車椅子対応)	1	基
本庁	伊勢寺地区 市民センター	非常食	200	食
		飲料水 2L	12	本
		投光機 (LED式)	1	台
		発電機0.85kVA (カセットボンベ)	1	台
		避難所運営七つ道具	1	セット
		感染症七つ道具	1	セット
		携帯トイレ (凝固剤タイプ)	300	袋
		毛布	20	枚
		下水道直結式トイレ (車椅子対応)	1	基

管内	施設	品目	数量	単位
本庁	西黒部地区 市民センター	非常食	200	食
		飲料水 2L	12	本
		投光機 (LED式)	1	台
		発電機0.85kVA (カセットボンベ)	1	台
		避難所運営七つ道具	1	セット
		感染症七つ道具	1	セット
		携帯トイレ (凝固剤タイプ)	300	袋
		毛布	40	枚
		下水道直結式トイレ (車椅子対応)	1	基
本庁	松尾地区 市民センター	非常食	200	食
		飲料水 2L	12	本
		投光機 (LED式)	1	台
		発電機0.85kVA (カセットボンベ)	1	台
		避難所運営七つ道具	1	セット
		感染症七つ道具	1	セット
		下水道直結式トイレ (車椅子対応)	3	基
		携帯トイレ (凝固剤タイプ)	300	袋
		毛布	30	枚
本庁	大河内地区 市民センター	非常食	200	食
		飲料水 2L	12	本
		投光機 (LED式)	1	台
		発電機0.85kVA (カセットボンベ)	1	台
		避難所運営七つ道具	1	セット
		感染症七つ道具	1	セット
		携帯トイレ (凝固剤タイプ)	300	袋
		毛布	20	枚
		下水道直結式トイレ (車椅子対応)	1	基
本庁	宇気郷地区 市民センター	非常食	200	食
		飲料水 2L	12	本
		投光機 (LED式)	1	台
		避難所運営七つ道具	1	セット
		感染症七つ道具	1	セット
		簡易トイレ	1	基
		携帯トイレ (凝固剤タイプ)	300	袋
		毛布	205	枚
		発電機 2.5kVA (溶接端子付 ガソリン)	1	台
下水道直結式トイレ (車椅子対応)	4	基		
本庁	射和地区 市民センター	非常食	200	食
		飲料水 2L	12	本
		投光機 (LED式)	1	台
		発電機0.85kVA (カセットボンベ)	1	台
		避難所運営七つ道具	1	セット
		感染症七つ道具	1	セット
		携帯トイレ (凝固剤タイプ)	300	袋
		毛布	20	枚
		下水道直結式トイレ (車椅子対応)	1	基
本庁	榑田地区 市民センター	非常食	200	食
		飲料水 2L	12	本
		投光機 (LED式)	1	台
		発電機0.85kVA (カセットボンベ)	1	台
		避難所運営七つ道具	1	セット
		感染症七つ道具	1	セット
		携帯トイレ (凝固剤タイプ)	300	袋
		毛布	60	枚
		下水道直結式トイレ (車椅子対応)	1	基

管内	施設	品目	数量	単位
本庁	漕代地区 市民センター	非常食	200	食
		飲料水 2L	12	本
		投光機 (LED式)	1	台
		発電機0.85kVA (カセットボンベ)	1	台
		避難所運営七つ道具	1	セット
		感染症七つ道具	1	セット
		携帯トイレ (凝固剤タイプ)	300	袋
		毛布	20	枚
本庁	朝見地区 市民センター	非常食	200	食
		飲料水 2L	12	本
		投光機 (LED式)	1	台
		発電機0.85kVA (カセットボンベ)	1	台
		避難所運営七つ道具	1	セット
		感染症七つ道具	1	セット
		携帯トイレ (凝固剤タイプ)	300	袋
		毛布	20	枚
本庁	東黒部地区 市民センター	非常食	200	食
		飲料水 2L	12	本
		投光機 (LED式)	1	台
		発電機0.85kVA (カセットボンベ)	1	台
		避難所運営七つ道具	1	セット
		感染症七つ道具	1	セット
		携帯トイレ (凝固剤タイプ)	300	袋
		毛布	20	枚
本庁	橋西地区 市民センター	非常食	200	食
		飲料水 2L	12	本
		投光機 (LED式)	1	台
		発電機0.85kVA (カセットボンベ)	1	台
		避難所運営七つ道具	1	セット
		感染症七つ道具	1	セット
		携帯トイレ (凝固剤タイプ)	300	袋
		毛布	40	枚
本庁	港地区 市民センター	非常食	200	食
		飲料水 2L	12	本
		投光機 (LED式)	1	台
		発電機0.85kVA (カセットボンベ)	1	台
		避難所運営七つ道具	1	セット
		感染症七つ道具	1	セット
		携帯トイレ (凝固剤タイプ)	300	袋
		毛布	20	枚
本庁	東地区 市民センター	非常食	200	食
		飲料水 2L	12	本
		投光機 (LED式)	1	台
		発電機0.85kVA (カセットボンベ)	1	台
		避難所運営七つ道具	1	セット
		感染症七つ道具	1	セット
		携帯トイレ (凝固剤タイプ)	300	袋
		毛布	30	枚
本庁	大石地区 市民センター	非常食	200	食
		飲料水 2L	12	本
		投光機 (LED式)	1	台
		発電機0.85kVA (カセットボンベ)	1	台
		避難所運営七つ道具	1	セット
		感染症七つ道具	1	セット
		携帯トイレ (凝固剤タイプ)	300	袋
		毛布	30	枚

管内	施設	品目	数量	単位
本庁	徳和地区 市民センター	非常食	200	食
		飲料水 2L	12	本
		投光機 (LED式)	1	台
		発電機0.85kVA (カセットボンベ)	1	台
		避難所運営七つ道具	1	セット
		感染症七つ道具	1	セット
		携帯トイレ (凝固剤タイプ)	300	袋
		毛布	30	枚
本庁	松ヶ崎地区 市民センター	非常食	200	食
		飲料水 2L	12	本
		投光機 (LED式)	1	台
		発電機0.85kVA (カセットボンベ)	1	台
		避難所運営七つ道具	1	セット
		感染症七つ道具	1	セット
		携帯トイレ (凝固剤タイプ)	300	袋
		毛布	20	枚

■ その他指定避難所等備蓄品一覧

(令和5年3月31日現在)

管内	施設	品目	数量	単位
本庁	ワークセンター-松阪	非常食	800	食
		飲料水 2L	18	本
		携帯トイレ (凝固剤タイプ)	600	袋
		下水道直結式トイレ (一般用)	3	基
		下水道直結式トイレ (車椅子対応)	1	基
		簡易トイレ	2	基
		簡易ベッド (シングル)	4	台
		テント型間仕切り	16	個
	三重高等学校	非常食	5,400	食
		飲料水 2L	288	本
		携帯トイレ (凝固剤タイプ)	11,100	袋
		毛布	750	枚
	子ども支援研究センター	非常食	200	食
		飲料水 2L	36	本
		携帯トイレ (凝固剤タイプ)	1,200	袋
		簡易トイレ	2	基
		毛布	90	枚
	松阪衛生センター	非常食	50	食
		飲料水 2L	18	本
		簡易トイレ	2	基
	松阪牛の里オーシャンファーム武道館	非常食	400	食
		飲料水 2L	120	本
		携帯トイレ (凝固剤タイプ)	600	袋
		簡易ベッド (シングル)	4	台
		テント型間仕切り	16	個
		毛布	330	袋
	松阪工業高等学校	非常食	600	食
		飲料水 2L	114	本
		下水道直結式トイレ (一般用)	3	基
		携帯トイレ (凝固剤タイプ)	3,600	袋
	松阪高等学校	非常食	5,000	食
		飲料水 2L	288	本
		携帯トイレ (凝固剤タイプ)	10,100	袋
		毛布	650	枚
	松阪商業高等学校	非常食	100	食
		飲料水 2L	18	本
		携帯トイレ (凝固剤タイプ)	600	袋
		毛布	50	枚
	松阪浄化センター	非常食	300	食
		飲料水 2L	30	本
		携帯トイレ (凝固剤タイプ)	1,100	袋
		簡易トイレ	1	基
	第一隣保館	非常食	200	食
		飲料水 2L	18	本
		投光機 (LED式)	1	台
		発電機0.85kVA (カセットボンベ)	1	台
		避難所運営七つ道具	1	セット
感染症七つ道具		1	セット	
簡易トイレ		2	基	
携帯トイレ (凝固剤タイプ)		900	袋	
第二隣保館	非常食	600	食	
	飲料水 2L	18	本	
	ろ水機	1	基	
	投光機 (LED式)	1	台	
	発電機0.85kVA (カセットボンベ)	1	台	
	避難所運営七つ道具	1	セット	
	感染症七つ道具	1	セット	
	簡易トイレ	2	基	
	下水道直結式トイレ (一般用)	4	基	
	下水道直結式トイレ (車椅子対応)	1	基	
	携帯トイレ (凝固剤タイプ)	900	袋	
	毛布	70	枚	

管内	施設	品目	数量	単位		
本庁	津波避難タワー	松名瀬	飲料水2L	120	本	
		非常食	500	食		
		毛布	170	枚		
		バルーン照明・バッテリー	1	セット		
		簡易トイレ (車いす用)	1	基		
		簡易トイレ (一般用) (トイレ・テントのセット)	4	基		
		携帯トイレ (凝固剤タイプ)	800	袋		
		トイレットペーパー (12ロール/箱)	7	箱		
		感染症対策品 (マスク) (50枚/箱)	5	箱		
		ランタン	5	個		
		エアーストレッチャー	1	台		
		車いす	1	台		
		嬉野	嬉野地域振興局	非常食	3,950	食
				飲料水 2L	246	本
				ブルーシート (10m×10m)	2	枚
				浄水器	3	器
				LEDバルーン照明	5	台
発電機0.85kVA (カセットボンベ)	5			台		
避難所運営七つ道具	3			セット		
感染症七つ道具	3			セット		
おむつ (大人用)	216			枚		
おむつ (小児用)	810			枚		
使い捨て哺乳瓶	100			本		
トイレットペーパー	200			巻		
携帯トイレ (凝固剤タイプ)	11,100			袋		
簡易トイレ	16			基		
簡易トイレ専用汚物袋	400			袋		
下水道直結式トイレ (一般用)	9			基		
下水道直結式トイレ (車椅子対応)	12			基		
毛布	1,100		枚			
嬉野宇気郷公民館	非常食		500	食		
	飲料水 2L		120	本		
	投光機 (LED式)		1	台		
	発電機 2.5kVA (溶接端子付 ガソリン)		1	台		
	簡易トイレ		2	基		
	携帯トイレ (凝固剤タイプ)		1,500	袋		
	避難所運営七つ道具		1	セット		
	感染症七つ道具		1	セット		
	簡易ベッド (シングル)		4	台		
	テント型間仕切り		16	個		
中郷公民館	非常食		650	食		
	飲料水 2L		120	本		
	投光機 (LED式)		1	台		
	発電機0.85kVA (カセットボンベ)		1	台		
	避難所運営七つ道具		1	セット		
	感染症七つ道具		1	セット		
	簡易ベッド (シングル)		4	台		
	テント型間仕切り		16	個		
	携帯トイレ (凝固剤タイプ)		500	袋		
	毛布		100	枚		
中原文化センター	投光機 (LED式)		1	台		
	発電機0.85kVA (カセットボンベ)		1	台		
	避難所運営七つ道具		1	セット		
	感染症七つ道具		1	セット		
	携帯トイレ (凝固剤タイプ)		200	袋		
中川新町地域交流センター	非常食		350	食		
	投光機 (LED式)		1	台		
	発電機0.85kVA (カセットボンベ)		1	台		
	下水道直結式トイレ (一般用)		2	基		
	下水道直結式トイレ (車椅子対応)	1	基			
	簡易トイレ	2	基			
	携帯トイレ (凝固剤タイプ)	400	袋			
	避難所運営七つ道具	1	セット			
	感染症七つ道具	1	セット			
	毛布	50	枚			



管内	施設	品目	数量	単位
三雲	三雲地域振興局	非常食	450	食
		ブルーシート (10m×10m)	1	枚
		LEDバルーン照明	5	台
		浄水器	2	器
		投光機 (LED式)	3	台
		発電機0.85kVA (カセットボンベ)	8	台
		避難所運営七つ道具	1	セット
		感染症七つ道具	1	セット
		おむつ (大人用)	216	枚
		おむつ (小児用)	772	枚
		使い捨て哺乳瓶	100	本
		トイレットペーパー	200	巻
		下水道直結式トイレ (一般用)	3	基
		下水道直結式トイレ (車椅子対応)	3	基
	簡易トイレ	3	基	
	携帯トイレ (凝固剤タイプ)	1,500	袋	
	毛布	269	枚	
	五主 津波避難タワー	飲料水 (2L×6本/箱)	600	本
		フリーズドライご飯 (50食/箱)	2,000	食
		毛布 (10枚/箱)	800	枚
		バルーン照明・バッテリーのセット	2	セット
		簡易トイレ (車いす用)	1	基
		簡易トイレ (一般用) (トイレ・テントのセット)	14	基
携帯トイレ (凝固剤タイプ:100回/箱)		4,000	枚	
トイレットペーパー (12ロール/箱)		33	箱	
感染症対策品 (マスク) (50枚/箱)		5	箱	
ランタン		10	個	
エアーストレッチャー	2	台		
車いす	1	台		
飯南	飯南地域振興局	非常食	300	食
		感染症七つ道具	1	セット
		飲料水 2L	240	本
		LEDバルーン照明	5	台
		発電機0.85kVA (カセットボンベ)	5	台
		浄水器	4	器
		携帯トイレ (凝固剤タイプ)	5,900	袋
		下水道直結式トイレ (車椅子対応)	4	基
		簡易トイレ	16	基
		おむつ (大人用)	108	枚
		おむつ (小児用)	228	枚
	使い捨て哺乳瓶	40	本	
	トイレットペーパー	200	巻	
	毛布	860	枚	
	飯南コミュニティセンター	非常食	200	食
		プライベートルーム	2	張
		簡易ベッド	2	台
		飲料水 2L	30	本
		携帯トイレ (凝固剤タイプ)	200	袋
		投光機 (LED式)	3	台
発電機0.85kVA (カセットボンベ)		1	台	
避難所運営七つ道具		1	セット	
感染症七つ道具	1	セット		
毛布	110	枚		
上仁柿地区 コミュニティ 消防センター	非常食	200	食	
	飲料水 2L	60	本	
	毛布	20	枚	
ふれあいセンター	投光機 (LED式)	1	台	
	発電機0.85kVA (カセットボンベ)	1	台	
	避難所運営七つ道具	1	台	
	感染症七つ道具	1	セット	
	携帯トイレ (凝固剤タイプ)	200	袋	
毛布	39	枚		

管内	施設	品目	数量	単位
飯南	飯南産業文化センター	非常食	250	食
		飲料水 2L	66	本
		毛布	50	枚
	飯南体育センター	避難所運営七つ道具	1	セット
		感染症七つ道具	1	セット
		非常食	750	食
		水	90	本
		携帯トイレ (凝固剤タイプ)	200	袋
		プライベートルーム	2	張
		投光機 (LED式)	3	台
		発電機0.85kVA (カセットボンベ)	1	台
		簡易ベッド	2	台
		簡易トイレ	5	基
	毛布	140	枚	
	飯高地域振興局	避難所運営七つ道具	1	セット
		感染症七つ道具	3	セット
		非常食	1,400	食
		飲料水 2L	504	本
		LEDバルーン照明	4	台
		発電機0.85kVA (カセットボンベ)	3	台
		簡易ベッド (シングル)	4	台
		テント型間仕切り	16	個
		浄水器	4	器
携帯トイレ (凝固剤タイプ)		4,600	袋	
下水道直結式トイレ (車椅子対応)		2	基	
簡易トイレ		6	基	
おむつ (大人用)		108	枚	
おむつ (小児用)		226	枚	
使い捨て哺乳瓶		40	本	
トイレットペーパー		100	巻	
毛布		708	枚	
B & G 海洋センター		投光機 (LED式)	1	台
		発電機0.85kVA (プロパンガス)	1	台
		避難所運営七つ道具	1	セット
	簡易トイレ	1	基	
	毛布	10	枚	
	総合開発センター	非常食	150	食
		毛布	15	枚
		LEDバルーン照明	1	台
		避難所運営七つ道具	1	セット
		感染症七つ道具	1	セット
発電機0.85kVA (カセットボンベ)		1	台	
簡易トイレ	1	基		
保健センター	非常食	250	食	
	投光機 (LED式)	1	台	
	発電機0.85kVA (カセットボンベ)	1	台	
	避難所運営七つ道具	1	セット	
	感染症七つ道具	1	セット	
	簡易トイレ	1	基	
毛布	30	枚		
林業総合センター	投光機 (LED式)	1	台	
	非常食	200	食	
	毛布	45	枚	
	避難所運営七つ道具	1	セット	
	感染症七つ道具	1	セット	
発電機0.85kVA (プロパンガス)	1	台		
下水道直結式トイレ (車椅子対応)	1	基		
簡易トイレ	2	基		
老人福祉センター	非常食	150	食	
	避難所運営七つ道具	1	セット	
	感染症七つ道具	1	セット	
	簡易トイレ	1	基	
毛布	10	枚		

資料－16 災害時協力井戸一覧

登録数：175件（令和5年3月31日現在）

申出番号	地区名	井戸所在地	汲み上げ方法	使用状況
11	松阪中央	本町2278-1	動力式（電動含む）	洗濯、風呂等に使用
31		本町2337	手動式	その他
32		本町2207-1	その他	その他
33		本町2160	動力式（電動含む）	その他
34		本町2284-1	動力式（電動含む）	その他
107		日野町592	動力式（電動含む）	その他
108		日野町656	手動式	洗濯、風呂等に使用
183		魚町1740	その他	その他
5	第二	茶与町7-72	動力式及び手動式	飲用に使用
55		南町249-3	動力式（電動含む）	農業用水等に使用
75	第四	中央町579-3	動力式（電動含む）	その他
10	幸	泉町1733-2	動力式（電動含む）	洗濯、風呂等に使用
18		湊町220	動力式（電動含む）	洗濯、風呂等に使用
113		内五曲町79	動力式（電動含む）	洗濯、風呂等に使用
115		内五曲町115-2	動力式（電動含む）	その他
116		内五曲町83	手動式	その他
190		白粉町551	動力式（電動含む）	洗濯、風呂等に使用
191		白粉町552-1	動力式（電動含む）	洗濯、風呂等に使用
194		黒田町102	動力式（電動含む）	その他
15	神戸	垣鼻町1785-5	動力式（電動含む）	洗濯、風呂等に使用
19		大津町571（大津町公会堂敷地内）	手動式	その他
53	花岡	駅部田町1461-2	動力式（電動含む）	洗濯、風呂等に使用
8	伊勢寺	深長町花ノ木垣戸1004	動力式（電動含む）	農業用水等に使用
26		深長町147	動力式（電動含む）	飲用に使用
127		伊勢寺町1168	動力式（電動含む）	飲用に使用
128		伊勢寺町1407	その他	飲用に使用
129		伊勢寺町1737	動力式（電動含む）	その他
67	西黒部	西黒部町704-2	手動式	その他
20	松尾	阿形町桜通526	動力式（電動含む）	農業用水等に使用
29		丹生寺町113-2	動力式（電動含む）	飲用に使用
40		岡山町94	手動式	その他
54		岡本町270-1	手動式	農業用水等に使用
153		西野町1882	動力式（電動含む）	飲用に使用
154		西野町1921	動力式（電動含む）	その他
155		西野町1919	動力式（電動含む）	洗濯、風呂等に使用
156		西野町1920	動力式（電動含む）	洗濯、風呂等に使用
157		西野町1938	動力式（電動含む）	洗濯、風呂等に使用
184		西野町1867-1	動力式（電動含む）	飲用に使用
185	阿形町386	手動式	洗濯、風呂等に使用	
186	岡山町83-8	動力式（電動含む）	洗濯、風呂等に使用	
6	大河内	辻原町751-2	動力式（電動含む）	洗濯、風呂等に使用
22		矢津町1010	動力式（電動含む）	飲用に使用
23		矢津町1040	動力式（電動含む）	洗濯、風呂等に使用
24		矢津町996	動力式（電動含む）	飲用に使用
25		矢津町1009	動力式（電動含む）	飲用に使用
38		笹川町767	動力式（電動含む）	飲用に使用
39		桂瀬町1054	その他	その他
49		辻原町91-2	動力式（電動含む）	洗濯、風呂等に使用

申出番号	地区名	井戸所在地	汲み上げ方法	使用状況
50	大河内	辻原町111	動力式（電動含む）	洗濯、風呂等に使用
51		辻原町1060-2	動力式（電動含む）	飲用に使用
52		辻原町753-1	動力式（電動含む）	洗濯、風呂等に使用
81		阪内町80-3	動力式（電動含む）	飲用に使用
82		阪内町221	動力式（電動含む）	飲用に使用
83		阪内町626	動力式（電動含む）	飲用に使用
84		阪内町2052	手動式	使用していない
85		阪内町509	動力式（電動含む）	洗濯、風呂等に使用
86		阪内町235	動力式（電動含む）	飲用に使用
87		阪内町1091	動力式（電動含む）	飲用に使用
88		阪内町1304-2	動力式（電動含む）	飲用に使用
89		阪内町1131-2	動力式（電動含む）	飲用に使用
90		矢津町1033-1	動力式（電動含む）	その他
91		矢津町1658	動力式（電動含む）	飲用に使用
92		矢津町1619-2	動力式（電動含む）	洗濯、風呂等に使用
114		辻原町157-1	動力式（電動含む）	飲用に使用
117		矢津町596	動力式（電動含む）	洗濯、風呂等に使用
133		辻原町113-2	手動式	飲用に使用
134		辻原町74-7	動力式（電動含む）	洗濯、風呂等に使用
142		辻原町1056-3	動力式（電動含む）	飲用に使用
144	辻原町142	動力式（電動含む）	飲用に使用	
163	笹川町373	動力式（電動含む）	その他	
164	笹川町1357	動力式（電動含む）	その他	
165	笹川町1641	動力式（電動含む）	飲用に使用	
62	射和	庄町507	動力式（電動含む）	洗濯、風呂等に使用
131		阿波曾町1072	動力式（電動含む）	農業用水等に使用
132		阿波曾町1086-1	動力式（電動含む）	飲用に使用
95	掃水	豊原町552-15	動力式（電動含む）	洗濯、風呂等に使用
68	朝見	和屋町出屋敷421	動力式（電動含む）	農業用水等に使用
69		和屋町藤ノ木697	動力式（電動含む）	農業用水等に使用
70		和屋町189	動力式（電動含む）	その他
71		和屋町奥出639	動力式（電動含む）	農業用水等に使用
72		和屋町203-2	動力式（電動含む）	飲用に使用
73		和屋町739-1	動力式（電動含む）	洗濯、風呂等に使用
192	機殿	東久保町851	動力式（電動含む）	洗濯、風呂等に使用
193		東久保町448-11	動力式（電動含む）	農業用水等に使用
4	鈴の森	西町四丁目2572	動力式及び手動式	農業用水等に使用
7		西町2480	動力式（電動含む）	洗濯、風呂等に使用
13		曲町(西中学校テニスコート横)	動力式（電動含む）	農業用水等に使用
77		塚本町379-3	手動式	飲用に使用
78		曲町 1291-1	動力式（電動含む）	農業用水等に使用
79		曲町1313-1	動力式（電動含む）	洗濯、風呂等に使用
106		外五曲町162	手動式	その他
130		外五曲町22-1	手動式	その他
136		船江町846-1	動力式（電動含む）	農業用水等に使用
195		曲町166	動力式（電動含む）	飲用に使用
12	港	久保田町165-1	動力式（電動含む）	その他
168		久保田町371	手動式	その他

申出番号	地区名	井戸所在地	汲み上げ方法	使用状況
119	大石	小片野町1005	動力式（電動含む）	農業用水等に使用
120		小片野町635	動力式（電動含む）	飲用に使用
149		大石町243	動力式（電動含む）	洗濯、風呂等に使用
181		小片野町1098	動力式（電動含む）	飲用に使用
182		小片野町1109-3	動力式（電動含む）	飲用に使用
74	徳和	上川町1326	動力式（電動含む）	洗濯、風呂等に使用
103		下村町196	動力式（電動含む）	農業用水等に使用
104		下村町1099-1	動力式（電動含む）	その他
105		下村町2676-2	動力式（電動含む）	農業用水等に使用
122	豊田	嬉野須賀領町字竜王野531-2	動力式（電動含む）	農業用水等に使用
123		嬉野権現前町字四角1114	動力式（電動含む）	農業用水等に使用
124		嬉野権現前町775	動力式（電動含む）	飲用に使用
125		嬉野権現前町911	動力式（電動含む）	事業に使用
126		嬉野権現前町749-1	動力式（電動含む）	事業に使用
137		嬉野新屋庄町274	動力式（電動含む）	洗濯、風呂等に使用
1	豊地	嬉野薬王寺町528	動力式及び手動式	農業用水等に使用
9		嬉野下之庄町17	動力式（電動含む）	飲用に使用
60		嬉野薬王寺町488-1	動力式及び手動式	その他
100		嬉野下之庄町276	動力式（電動含む）	洗濯、風呂等に使用
101		嬉野下之庄町2120-2	動力式（電動含む）	その他
14	中川	嬉野中川町787	動力式（電動含む）	事業に使用
35		嬉野中川町1030-1	動力式（電動含む）	事業に使用
36		嬉野中川町999-3	動力式（電動含む）	飲用に使用
41		嬉野中川町581-8	動力式（電動含む）	飲用に使用
42		嬉野中川町575-1	動力式（電動含む）	その他
43		嬉野中川町577-3	動力式（電動含む）	その他
44		嬉野中川町578-2	動力式（電動含む）	飲用に使用
45		嬉野中川町578-5	動力式（電動含む）	その他
46		嬉野中川町578-6	動力式（電動含む）	飲用に使用
47		嬉野中川町503	動力式（電動含む）	洗濯、風呂等に使用
48		嬉野中川町 旭ヶ丘公園内	その他	その他
150		嬉野中川町1133	手動式	その他
151		嬉野中川町1135	動力式（電動含む）	洗濯、風呂等に使用
152		嬉野中川町1206	動力式（電動含む）	洗濯、風呂等に使用
187		嬉野中川町702-5	動力式（電動含む）	事業に使用
188	嬉野中川町1263-1 (わかすぎ保育園内)	動力式（電動含む）	その他	
94	中郷	嬉野矢下町944-3	動力式（電動含む）	飲用に使用
112		嬉野合ヶ野町557	動力式（電動含む）	飲用に使用
21	中原	嬉野津屋城町768-1	動力式（電動含む）	洗濯、風呂等に使用
56		嬉野算所町593-2	動力式及び手動式	洗濯、風呂等に使用
57		嬉野黒野町1812-1	動力式（電動含む）	洗濯、風呂等に使用
58		嬉野黒野町1832	手動式	その他
59		嬉野黒野町1829-1	手動式	その他
61		嬉野黒野町1865	動力式（電動含む）	洗濯、風呂等に使用
65		嬉野算所町560-2	動力式（電動含む）	農業用水等に使用
76	嬉野算所町11-1	動力式（電動含む）	その他	

申出番号	地区名	井戸所在地	汲み上げ方法	使用状況
96	中原	嬉野算所町617	動力式（電動含む）	その他
97		嬉野算所町621-1	動力式（電動含む）	その他
98		嬉野算所町641	動力式（電動含む）	飲用に使用
109		嬉野黒野町1868-1	動力式（電動含む）	洗濯、風呂等に使用
110		嬉野算所町216	動力式（電動含む）	洗濯、風呂等に使用
158		嬉野黒野町1840	動力式（電動含む）	その他
159		嬉野黒野町586-2	動力式（電動含む）	飲用に使用
160		嬉野黒野町1832-2	動力式（電動含む）	飲用に使用
161		嬉野黒野町1834	動力式（電動含む）	洗濯、風呂等に使用
162		嬉野黒野町1200-3	動力式（電動含む）	その他
16	小野江	小野江町128	動力式（電動含む）	その他
176	天白	曾原町1235-5	動力式（電動含む）	飲用に使用
177		曾原町1264	動力式（電動含む）	飲用に使用
178		曾原町1226-1	動力式（電動含む）	洗濯、風呂等に使用
179		曾原町844	動力式及び手動式	その他
180		曾原町877	動力式及び手動式	洗濯、風呂等に使用
140	米ノ庄	久米町653	動力式（電動含む）	その他
141		久米町1426	動力式（電動含む）	洗濯、風呂等に使用
145		久米町1342	手動式	その他
146		久米町字出口1703	手動式	その他
147		市場庄町 神楽寺墓地	手動式	洗濯、風呂等に使用
148		久米町1379	動力式（電動含む）	洗濯、風呂等に使用
173		中ノ庄町640	動力式（電動含む）	洗濯、風呂等に使用
174		中ノ庄町1371	動力式（電動含む）	洗濯、風呂等に使用
175	中ノ庄町1446-1	動力式（電動含む）	農業用水等に使用	
3	粥見	飯南町粥見4770	動力式（電動含む）	飲用に使用
64		飯南町粥見4406-1	動力式（電動含む）	洗濯、風呂等に使用
143		飯南町粥見6-3	動力式（電動含む）	飲用に使用
93	柿野	飯南町深野3081	動力式（電動含む）	飲用に使用
27	宮前	飯高町赤桶2473-1	動力式（電動含む）	洗濯、風呂等に使用
28		飯高町赤桶2476-3	手動式	飲用に使用
63		飯高町野々口56	手動式	農業用水等に使用
80	川俣	飯高町宮本633-2	動力式（電動含む）	飲用に使用