

# 松阪市 洪水ハザードマップ

洪水ハザードマップを見て、自宅の浸水深や  
避難場所を記入し、いざという時に備えましょう。

- 家は何階建てですか？ ( )階建て
- 家は木造ですか？  木造  木造以外
- あなたの自宅は家屋倒壊等氾濫想定区域に入っていますか？  
 河岸侵食  氾濫流  入っていない
- あなたの自宅周辺の浸水深はどれくらいですか？  
 0.3m未満  0.3m～0.5m  0.5m～1.0m  
 1.0m～3.0m  3.0m～5.0m  5.0m以上
- 避難場所はどこですか？ ( )
- 避難場所までのおおよその時間 ( )

※歩行速度の目安：1km約17分

# 洪水浸水想定区域図等の説明

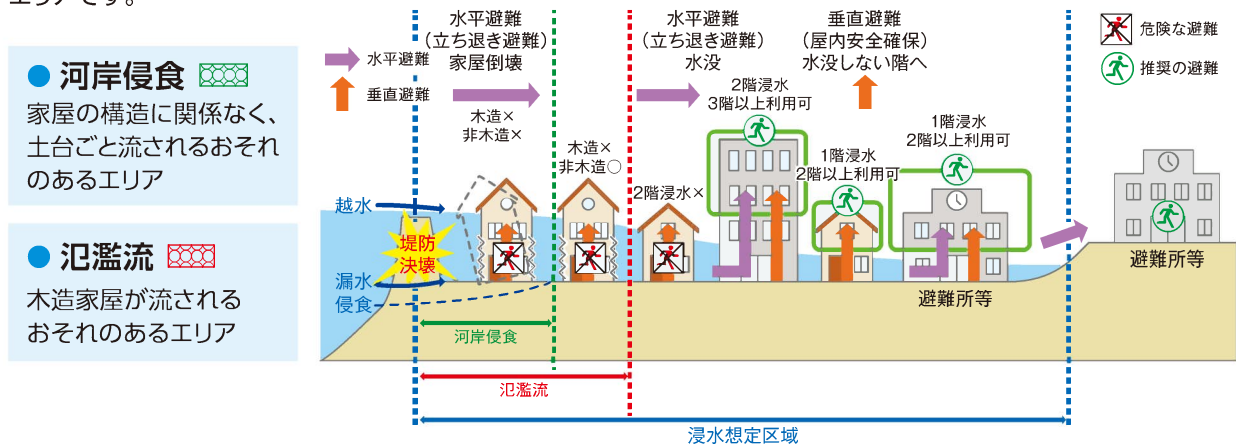
## 洪水浸水想定図の説明

平成27年の水防法改正により、三重県が管理する阪内川について、新しい考え方に基づいてシミュレーションを行い、洪水浸水想定図(想定最大規模・計画規模)、浸水継続時間、家屋倒壊等氾濫想定区域図(河岸侵食・氾濫流)の公表がありました。

● 阪内川水系 / 想定最大規模 : 24時間総雨量 1,059mm

## 家屋倒壊等氾濫想定区域 (河岸侵食・氾濫流)

家屋倒壊等氾濫想定区域とは、堤防が決壊することで発生する激しい流れにより、家屋などが流されるおそれのあるエリアです。

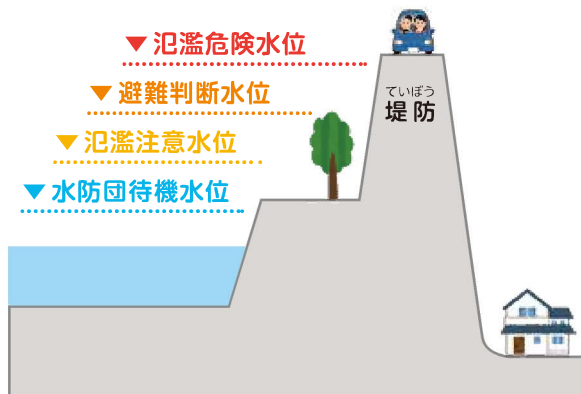


# 洪水時の水位について

## 市が避難勧告等を発令する目安となる水位

河川の水位とその後の雨量の予測で避難勧告等を発令します。

● 洪水時の河川水位名称について



### ▼ 氾濫危険水位

- 相当の家屋浸水等の被害を生じる氾濫のおそれがある水位
- 住民の避難開始の目安となる水位
- 市の避難勧告等の発令判断の目安となる水位

### ▼ 避難判断水位

- 市の避難準備・高齢者等避難開始の発令判断の目安となる水位

### ▼ 氾濫注意水位

- 消防団の出動の目安となる水位

### ▼ 水防団待機水位

- 消防団が出動のために待機する目安となる水位

水系	河川名	水位観測所	所在地	水防団待機水位	氾濫注意水位	避難判断水位	氾濫危険水位
阪内川	阪内川	外五曲	三重県松阪市外五曲	-0.25	0.29	1.03	2.10

# あなたの避難行動を考えましょう



自宅の状況(住んでいる場所など)によって避難行動が変わる

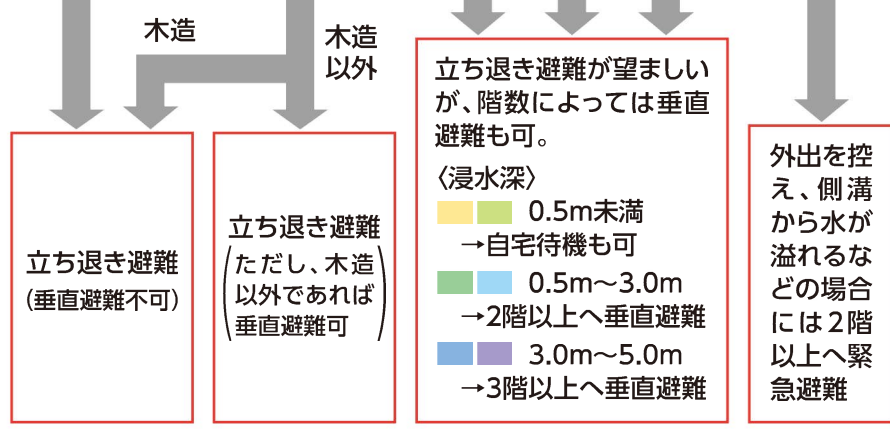
警戒レベル

- 1 台風がやってくる5日前～前日
- 2 台風がやってくる当日
- 3 大雨・洪水警報の発表
- 4 避難準備・高齢者等避難開始
- 5 避難指示(緊急)
- 6 氾濫発生



テレビやラジオで気象情報を確認する。  
自宅や庭の整理や飛散防止、屋根の補修しておく。  
非常持出袋の準備や家族同士で連絡体制の確認しておく。

いつでも避難ができるように準備する。  
高齢者などの避難に時間がかかる方は避難を開始。



避難指示(緊急)の発令により安全な場所への避難行動を完了する。ただし、既に氾濫が始まっているなど、立ち退き避難がかえって危険な場合には2階以上へ垂直避難する等の命を守るための最善の行動をとる。

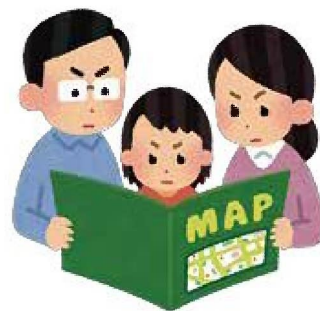
警戒レベル1	災害への心構えを高めましょう。
警戒レベル2	避難に備え、ハザードマップ等により、自らの避難行動を確認しましょう。
警戒レベル3	避難に時間を要する人(ご高齢の方、障害のある方、乳幼児等)とその支援者は避難を開始しましょう。その他の人は、避難の準備を整えましょう。
警戒レベル4	速やかに避難先へ避難しましょう。避難先までの移動が危険と思われる場合は、近くの安全な場所や、自宅内のより安全な場所に避難しましょう。
警戒レベル5	既に災害が発生している状況です。命を守るための最善の行動をとりました。



# 水害時における避難時の心得

## 早めの避難を心がけましょう

浸水してからの自宅外避難は危険です。降雨や河川水位などの情報をもとに、身の危険を感じたら避難勧告を待たずに自主的に避難を開始してください。



## 避難場所・避難経路・避難方法を確認しましょう

浸水に対して安全な避難場所と避難経路を平時から家族や地域で確認しておきましょう。また、自家用車での避難は、緊急自動車の通行を妨げるとともに、交通渋滞に巻き込まれる可能性もありますので、やめましょう。

## 地下施設等にいる方は、浸水に注意しましょう

地下等にいる方は、地上の状況を把握しにくかったり、避難経路が限定されたり、地上が冠水すると一気に水が流れ込んできますので、浸水には注意しましょう。



## やむなく浸水の中を歩かなければいけない時の注意

- 氾濫水は濁っていますので、水の中の障害物に注意しましょう。
- 氾濫水は勢いが強いので、危険です。



## 避難所での注意

水害時に開設される避難所では、不特定多数の人々が一定期間滞在することになります。大声を出したり、騒いだり他人が不快に感じるような言動は控えましょう。互いの気遣いが大切です。



## ご近所に声をかけましょう

単独での避難は、思わぬ事態に合った時に危険です。避難する前に隣近所に声をかけ、集団での避難を心掛けましょう。

## 避難するときは・・・

○「避難する」＝「安全を確保する行動」    ×「避難する」＝「避難所へ行くこと」

風水害時に避難勧告などが発令された場合、あわてて最寄りの避難所へ行くのではなく、まずは冷静にどこへ行けば安全が確保できるかを考えましょう。夜間に浸水している中、避難所へ行くことはかえって危険です。そのような場合は自宅の2階へ退避するなど、より安全な行動を取るようしてください。



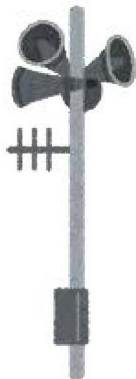
# 情報の入手

情報は待つだけでなく、積極的にとるようにしましょう。

## 防災行政無線

市が屋外に設置しているスピーカーから避難を呼びかけます。聞き取れない場合や聞こえにくい場合は以下のテレホンサービスも併せてご活用ください。

※防災行政無線が聞き取れなかった場合、直前の放送から順番に放送内容を電話でも聞くことができます。



防災行政無線テレホンサービス  
TEL 0598-25-6045

## 防災みえ.jp

- 登録が必要 -

雨量や河川の水位、気象情報を確認することができます。また、防災みえ.jpでは気象・地震観測情報(警報・注意報など)をリアルタイムでメール配信サービスも行っています。



防災みえ.jp  
<http://www.bosaimie.jp/>



## 緊急速報メール

- 登録が不要 -

市では、株式会社NTTドコモの緊急速報「エリアメール」、ソフトバンクモバイル株式会社およびKDDI株式会社の「緊急速報メール」を導入しています。

このサービスは、市内にいる各社の携帯ユーザーに対して、一斉に情報を配信するサービスです。該当する携帯機種(設定は必要)であれば登録不要で、月額利用料のほか情報料も含め一切無料です。



※このサービスは配信エリアを指定して情報を配信しますので、市内にいる場合にしか受信できません。

## 松阪市防災情報メール

- 登録が必要 -

災害発生時など松阪市から、事前登録いただいたメールアドレスへ防災情報などを配信します。最初に迷惑メール防止対策などを設定している方は、空メール送信前に「[city.matsusaka.mie.jp](http://city.matsusaka.mie.jp)」ドメインのメールを受信できるように設定変更しておいてください。

### 登録方法

[bousai.matsusaka-city@raiden.ktaiwork.jp](mailto:bousai.matsusaka-city@raiden.ktaiwork.jp)

へ空メールを送ってください。その後設定用メールが返信されますので設定画面に従って登録してください。



## 松阪市防災電話サービス

- 登録が必要 -

防災対策課  
TEL 53-4313

市では、災害時には災害に関する情報を自宅の固定電話に音声ガイドでお知らせする「松阪市防災電話サービス」を行っています。台風など風水害時の避難情報(避難勧告等)や、発災後の防災情報など、市が発信する情報を配信します。

自宅に固定電話を設置しており、次のいずれかに該当する方が対象となります。

- 一人暮らしの方で、携帯電話を持っていない場合
- 家族内で携帯電話を持っている人が一人もいない場合
- 日中、長時間にわたって携帯電話持っている家族が不在となる場合

※事前登録が必要のため、直接または電話で防災対策課または各地域振興局地域振興課に申し込んでください。

# 気象情報の種類と入手

## 警報と注意報

<b>大雨特別警報</b>	数十年に一度の大雨により重大な災害の起こるおそれが著しく大きいと予想される場合に発表する予報
<b>大雨・洪水警報</b>	大雨・洪水により重大な災害の起こるおそれがあると予想される場合に発表する予報
<b>大雨・洪水注意報</b>	大雨・洪水により災害が起こるおそれがあると予想される場合に発表する予報
<b>記録的短時間大雨情報</b> (津地方気象台発表基準 1時間雨量120mm)	大雨警報が発表されている時に、数年に1回程度発生する激しい短時間の大雨を観測、または解析したことを発表する情報

### 国土交通省川の防災情報

<https://www.river.go.jp/kawabou/ipTopGaikyoo.do>



出典(国土交通省HPより)

### 川の水位情報(危機管理型水位計)

<https://k.river.go.jp/>



出典(国土交通省HPより)

### 防災みえ

<http://www.bosaimie.jp/>



出典(三重県防災対策部HPより)

### 洪水警報の危険度分布

<https://www.jma.go.jp/jp/suigaimesh/flood.html>



中小河川の洪水発生危険度の高まりを5段階で色分け表示しています。

### 雨雲の動き

<https://www.jma.go.jp/jp/highresorad/>



### 気象警報・注意報

<https://www.jma.go.jp/jp/warn/>



市町村単位で発表中の警報・注意報を見ることができます。

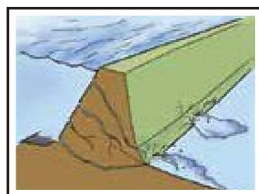
出典(気象庁HPより)

# 水害発生メカニズム

## 水害発生メカニズム(洪水)



大雨によって川の水が増え、水かさが増え始めます。



堤防いっぱいまで水が増えると、堤防に水の圧力がかけ始めます。



水が増え、水の力に堤防が耐えられなくなり、堤防の一部が崩れ始めます。



崩れた場所は一気に拡がり、勢いよく水が流れ出し、家などに襲いかかります。

# 家族防災会議

家族で災害時の連絡手段や  
避難場所、避難経路などを話し合っておきましょう。



お住まいの地域の危険箇所(過去に浸水した場所など)や安全な場所までの避難経路をあらかじめ把握、確認しておきましょう。  
避難するのは日中とは限りません。夜間の場合も想定して日頃から確認をしておきましょう。

## 家族や友人の安否を確認する時は 災害用伝言ダイヤル(171)

### 伝言の録音方法

1 7 1 にダイヤル

音声ガイダンスが流れる。

録音の場合 1

音声ガイダンスが流れる。

被災地の人の電話番号を入力

(XXX)XXX-XXXX

### 伝言の再生方法

1 7 1 にダイヤル

音声ガイダンスが流れる。

再生の場合 2

音声ガイダンスが流れる。

被災地の人の電話番号を入力

(XXX)XXX-XXXX

大規模な水害、地震などの災害の発生により、被災地への通信が増加し、つながりにくい状況になった場合に提供が開始されます。

毎月1日及び15日が「体験利用日」として設定されています。一度、家族や友人と体験しておきましょう。



# 松阪市洪水ハザードマップ 阪内川水系

【平成28年度版】



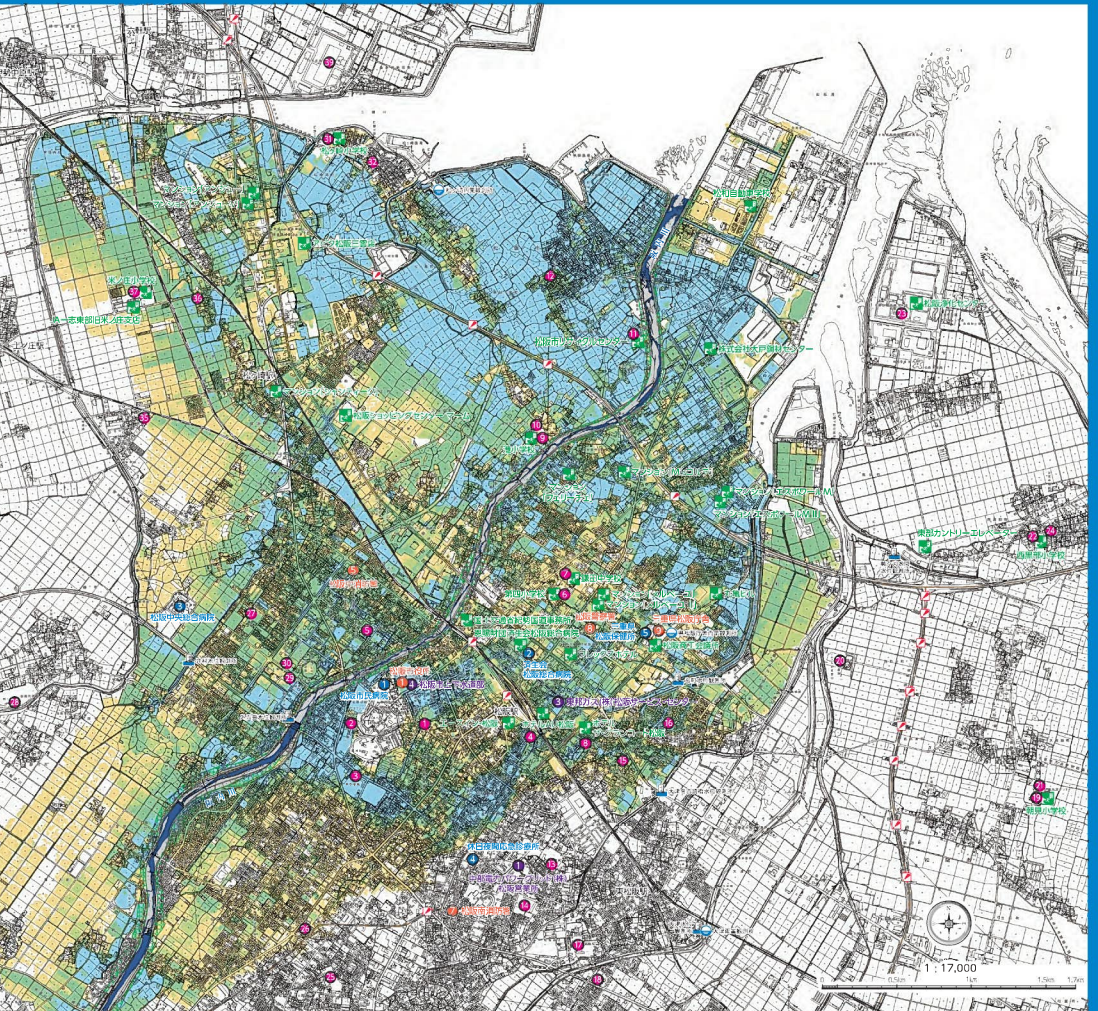
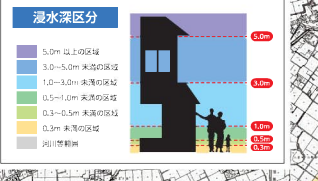
### 洪水浸水深凡例

**浸襲行動**

- 浸襲危険度：この浸襲危険度に基づき、浸襲が想定される地域を色分けして表示しています。浸襲が想定される地域は、浸襲が想定される地域を色分けして表示しています。
- 浸襲危険度：この浸襲危険度に基づき、浸襲が想定される地域を色分けして表示しています。

**浸水深区分**

- 5.0m以上の浸水
- 3.0～5.0m未満の浸水
- 1.0～3.0m未満の浸水
- 0.5～1.0m未満の浸水
- 0.3～0.5m未満の浸水
- 0.3m未満の浸水
- 川内敷



### 施設一覧

施設名	名称	住所	電話番号
1	松阪市市民会館	松阪市御前1550	0598-231-515
2	酒生会館	松阪市御前1581-6	0598-51-2674
3	松阪市保健会	松阪市御前1102	0598-51-2522
4	松阪市立図書館	松阪市御前1101	0598-51-3641
5	三井物産松阪支店	松阪市御前138	0598-50-0527

施設名	名称	住所	電話番号
1	松阪市役所	松阪市御前1340-1	0598-53-4034
2	松阪市立病院	松阪市御前1443-5	0598-48-3800
3	松阪市立図書館	松阪市御前1101	0598-51-2522
4	松阪市立図書館	松阪市御前1101	0598-51-2522
5	松阪市立図書館	松阪市御前1101	0598-51-2522

### 避難先一覧

避難先名	名称	所在地	電話番号	浸水深	浸襲危険度
1	第一小学校(仮設校舎)	松阪市長町1349-1	21-0254	0.5m-1.0m	2階以上
2	第一中学校(仮設校舎)	松阪市長町1349-1	21-0254	0.5m-1.0m	2階以上
3	第二小学校(仮設校舎)	松阪市長町1349-1	21-0254	0.5m-1.0m	2階以上
4	第二中学校(仮設校舎)	松阪市長町1349-1	21-0254	0.5m-1.0m	2階以上
5	第三小学校(仮設校舎)	松阪市長町1349-1	21-0254	0.5m-1.0m	2階以上

### 避難先一覧 (続)

避難先名	名称	所在地	電話番号	浸水深	浸襲危険度
6	第四小学校(仮設校舎)	松阪市長町1349-1	21-0254	0.5m-1.0m	2階以上
7	第五小学校(仮設校舎)	松阪市長町1349-1	21-0254	0.5m-1.0m	2階以上
8	第六小学校(仮設校舎)	松阪市長町1349-1	21-0254	0.5m-1.0m	2階以上
9	第七小学校(仮設校舎)	松阪市長町1349-1	21-0254	0.5m-1.0m	2階以上
10	第八小学校(仮設校舎)	松阪市長町1349-1	21-0254	0.5m-1.0m	2階以上



### このマップについて

このマップは、松阪市において、河川の氾濫により想定される浸襲危険度に基づき、浸襲危険度、浸襲水深を色分けして表示したものです。

浸襲危険度浸襲水深は、マップ作成において河川内河床の浸襲危険度に基づき、浸襲危険度浸襲水深を色分けして表示したものです。

浸襲危険度浸襲水深は、マップ作成において河川内河床の浸襲危険度に基づき、浸襲危険度浸襲水深を色分けして表示したものです。

### このマップについて (続)

このマップは、松阪市において、河川の氾濫により想定される浸襲危険度に基づき、浸襲危険度、浸襲水深を色分けして表示したものです。

浸襲危険度浸襲水深は、マップ作成において河川内河床の浸襲危険度に基づき、浸襲危険度浸襲水深を色分けして表示したものです。

浸襲危険度浸襲水深は、マップ作成において河川内河床の浸襲危険度に基づき、浸襲危険度浸襲水深を色分けして表示したものです。

### このマップについて (続)

このマップは、松阪市において、河川の氾濫により想定される浸襲危険度に基づき、浸襲危険度、浸襲水深を色分けして表示したものです。

浸襲危険度浸襲水深は、マップ作成において河川内河床の浸襲危険度に基づき、浸襲危険度浸襲水深を色分けして表示したものです。

浸襲危険度浸襲水深は、マップ作成において河川内河床の浸襲危険度に基づき、浸襲危険度浸襲水深を色分けして表示したものです。

### 凡例

- 1 避難先
- 2 浸襲一時避難ビル
- 3 医療施設
- 4 防災機関
- 5 ライフライン
- 6 鉄道
- 7 市道
- 8 水位観測所
- 9 アンダーパス(地下道)

このマップについてお問い合わせ先  
 松阪市役所 建設部 土木課  
 〒515-8515 松阪市御前1340-1  
 TEL: 0598-53-4148  
 Eメールアドレス: doh@city.matsuyama.lg.jp

